

“지역교육의 중심, 새로운 미래교육생태계 실현”

31개 시·군과 함께하는

2024 미래교육협력지구 추진 기본계획



경기도교육청

2024 미래교육협력지구 추진 기본계획(요약)

경기도교육청 지역교육협력과

I

추진 배경

- 제5대 주민직선 경기도교육감 정책공약 추진에 따라 지역 중심의 미래교육 협력체제 구축 필요
- 지역 중심의 미래교육 생태계 확장을 위하여 교육청과 31개 시·군과의 지역교육협력 실현 필요
- 변화하는 미래사회에 대응하는 지역중심 융합인재 양성을 위한 지역사회와 연계한 학교교육과정 강화 필요

II

추진 비전 및 목표

“경기교육이 지역과 함께 자율·균형·미래를 실현합니다”

31개 시·군과 함께하는

지역교육의 중심, 새로운 미래교육생태계 실현

01 자율

교육자치 활성화를 통한 함께 성장하는 지역교육공동체

- 학교와 지역사회 연계 지역교육협의체 활성화
- 자율역량강화를 통한 지역교육자치 지원
- 지역맞춤 지원시스템 운영

02 균형

지역 연계 학생 맞춤형 교육을 통한 교육격차 해소

- 지역사회 연계 학교교육과정 운영지원
- 특색있는 지역 체험 프로그램 지원
- 조화로운 학생 성장 지원 프로그램 운영

03 미래

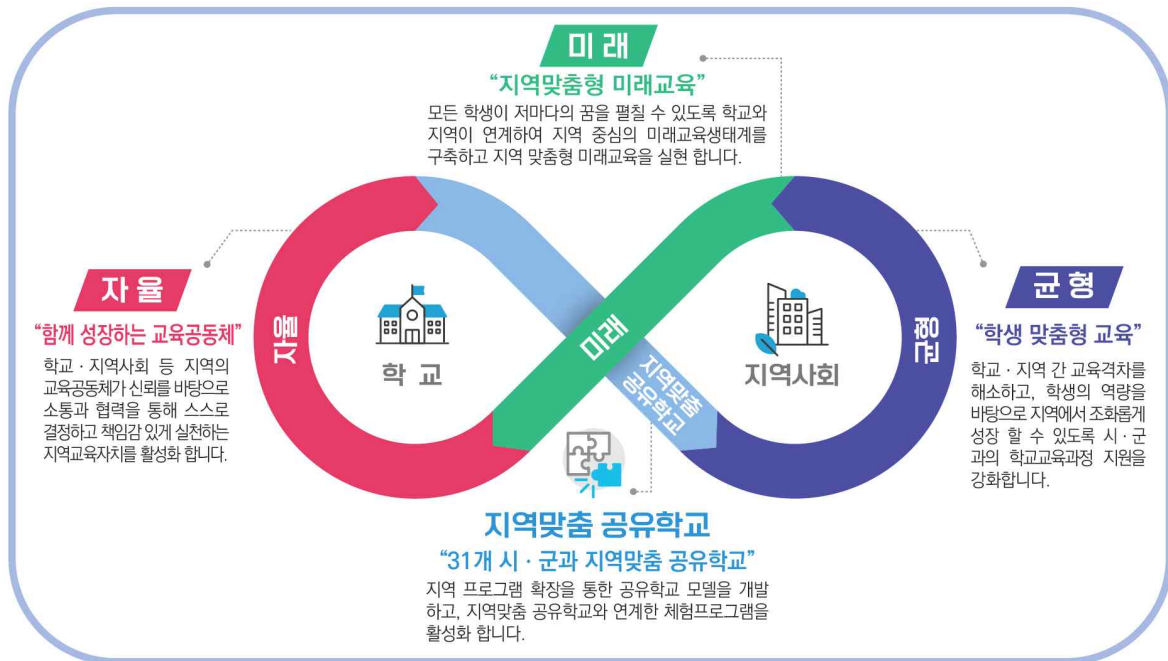
글로벌 융합인재 양성을 위한 지역 맞춤형 미래교육 실현

- 지역 특색 미래교육 프로그램 운영
- 지역기반 창의 융합 교육 지원
- 지역맞춤 공유학교 연계 교육활동 지원

Ⅲ

추진 개요도

학생이 자신의 꿈을 실현하여 지역사회의 미래인재가 될 수 있도록 경기도교육감과 31개 기초자치단체장이 협력을 통해 학교와 지역사회가 연계하여 학교교육과정을 지원합니다.



31개 시·군과 함께 하는, 미래교육협력지구

‘24 추진 목표

- (자율) 교육자치 활성화를 통한 함께 성장하는 교육공동체
- (균형) 지역연계 학생맞춤형 교육을 통한 교육격차 해소
- (미래) 글로벌 융합인재 양성을 위한 지역 맞춤형 미래교육 실현



‘24 중점추진방향

- (지역미래인재 양성사업 강화) 지역자원을 활용한 인성 생태, 예술 시민, 진로 체험 등 강화
- (학교교육과정연계 강화) 31개 시·군과 지역연계 학교교육과정을 위한 사업 강화
- (공유학교 연계) 31개 시·군과 지역맞춤 공유학교와 사업 연계

※ 경기도교육청은 경기교육과 교육의 지향점이 같은 31개 시·군과 함께 자율·균형·미래를 함께 실현합니다.

목 차

I. 추진 근거 및 배경	01
II. 미래교육협력지구 개요	02
III. 미래교육협력지구에 대한 요구 분석	06
1. 2023 미래교육협력지구 사업인식 조사	06
2. 2024 미래교육협력지구의 요구 조사	07
IV. 2024 미래교육협력지구는 이렇게 나아갑니다	09
V. 미래교육협력지구 기본 방향	10
목표1. 교육자치 활성화를 통한 함께 성장하는 지역교육공동체	12
1-1. 학교와 지역사회 연계 지역교육협의체 활성화	12
1-2. 자율역량강화를 통한 지역교육자치 지원	14
1-3. 지역맞춤 지원시스템 운영	15
목표2. 지역연계 학생 맞춤형 교육을 통한 교육격차 해소	16
2-1. 지역사회 연계 학교교육과정 운영 지원	16
2-2. 특색있는 지역 체험 프로그램 지원	17
2-3. 조화로운 학생 성장 지원 프로그램 운영	18
목표3. 글로벌 융합인재 양성을 위한 지역 맞춤형 미래교육 실천	19
3-1. 지역 특색 미래교육 프로그램 운영	18
3-2. 지역연계 창의 융합 교육 지원	20
3-3. 지역맞춤 공유학교 연계 교육활동 지원	21
VI. 미래교육협력지구 질적 성장 지원 방안	23
<양식> 미래교육협력지구 부속합의서 양식(안)	27
<양식> 미래교육협력지구 사업 관련 가정통신문 양식(안)	28

2024 미래교육협력지구 추진 기본계획

경기도교육청 지역교육협력과

I

추진 근거 및 배경

1. 추진 근거

- 제5대 주민직선 경기도교육감 공약사항 (정책기획관-10043, 2022.8.25.)
- 2024 경기교육 기본계획(정책 1. 경기교육, 미래를 열어갑니다)
 - 1-2. 지역교육협력강화, 지역 중심 미래교육 협력체제 구축

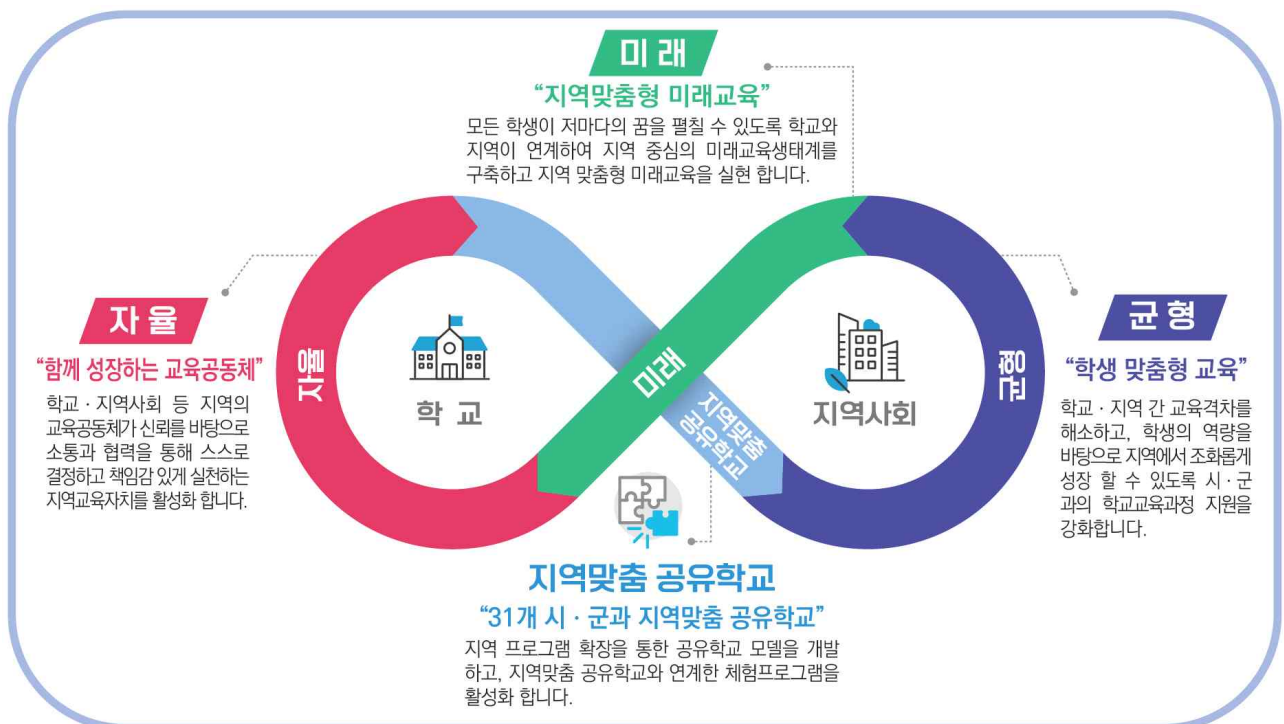
2. 추진 배경

- 제5대 주민직선 경기도교육감 정책공약 추진에 따라 지역중심의 미래교육 실천 필요성 대두
- 지역 중심의 미래교육생태계 확장을 위하여 교육청과 31개 시·군과의 지역 교육자치와 교육협력을 강화할 필요성 확대
- 지역교육자치를 위한 자율역량강화, 지역 간 교육격차 해소 및 지역중심 미래교육 추진을 위한 요구 및 방안 필요
- 변화하는 미래사회에 대응하는 조화로운 학생 성장 지원 교육활동을 위해 지역사회와 연계한 교육프로그램 필요
- 학생의 학습공간을 지역으로 확대하여 지역사회의 다양한 인프라를 활용한 지역중심의 실천적 세계시민성 함양 요구
- 지역 중심의 지속가능한 사회를 위한 학교와 지역의 역할 제고 및 지역상생을 위한 총체적 지원 필요

1. 미래교육협력지구 개념

미래교육협력지구는,
 자율·균형·미래를 지향하는 학교와, 지역사회의 연계를 통해 학생이
 자신의 꿈을 실현할 수 있도록 경기도교육감과 기초자치단체장이 협력을
 통해 학교교육과정을 지원합니다.

- (자율·균형·미래) 미래교육의 중심, 새로운 경기교육의 원칙으로 경기 교육의 정책방향이자 지향점
- (학교와 지역사회 연계) 학교교육과정 및 학교와 지역연계 교육과정 등 지역의 교육자원을 연계하여 학생의 성장을 지원하는 방법적 원리
- (학생의 꿈 실현) 기초지자체와 교육(지원)청이 울타리가 되어 학생이 스스로 자신의 꿈을 실현할 수 있는 지역교육과정
- (경기도교육감과 기초자치단체장 협력) 업무협약 및 사업 추진 합의(부속 합의)를 통해 지역의 교육력을 제고할 수 있도록 상호 협력
- (추진 개요도)



2. 추진 경과

2022 미래교육협력지구 추진 경과

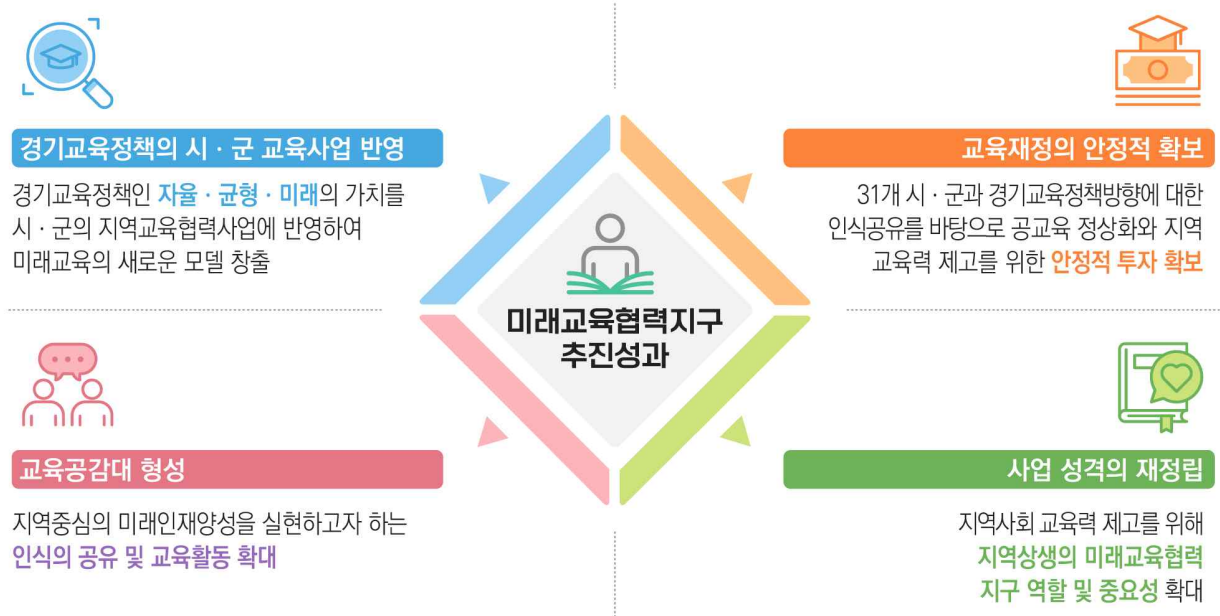
- 혁신교육지구 재구조화 추진 기본계획 수립 및 안내(2022.8.3.)
- 미래교육협력지구로의 전환을 위한 31개 시·군 찾아가는 협의회 진행
 - 경기도 31개 시·군 전체(2022.8.8.~11.2.)
 - 지속가능한 경기도교육청-교육지원청-시·군 협력 협의
- 혁신교육지구의 발전 방안을 담아 미래교육협력지구로 전환(2022.9.1.)
- 미래교육협력지구 제도정비 추진계획 수립(2022.12.8.)
 - 미래교육협력지구로의 전환을 위한 중·장기 로드맵 수립
- 정책연구「미래교육협력지구의 방향과 과제」수행 (2022.9.15.~12.17.)



미래교육협력지구 추진 경과 2023

- 조례개정 : 「경기도교육청 미래교육협력지구 지원에 관한 조례」로 전부개정(2023.2.27.시행)
- 31개 시·군과 미래교육협력지구 업무협약 재체결 완료(2023.1~7, 31개 시·군 체결 완료)
- 31개 시·군과 함께 미래교육협력지구 운영(2023.3.~2024.2.)
(총사업비) 총 1,741억원 (총사업 개수) 698개 사업추진
- 미래교육협력지구 교육지원청 업무담당자 역량강화 워크숍 운영(2023. 3.)
- 네트워크 구축 협력강화
 - 2023. 3. : 미래교육협력지구 6개 권역별 협의회 운영
 - 2023. 4.~5. : 31개 시·군 6개 권역별 네트워크 구성 협의회 운영
- 미래교육협력지구 사업분석 연구
 - 2023. 6.~8 : 미래교육협력지구 “사업분석 지원단” 구성·운영
- 31개 시·군 찾아가는 정책 협의회 운영(2023.8.~11.)
- 미래교육협력지구 성과 및 평가 기술보고(2023.9.~2023.12)

3. 추진 성과



- **(경기교육정책의 시·군 교육사업 반영)** 경기교육정책인 자율·균형·미래의 가치를 시·군의 지역교육협력사업에 반영하여 미래교육의 새로운 모델 창출
- 학교·지역사회·교육(지원)청·지자체가 협력하여 **지역 특색 교육도시 모델 구축, 지역사회 교육인프라 구축, 지역교육협의체 구축** 등 지역교육협력 모델 창출
- **(교육재정 안정성 확보)** 31개 시·군과 경기교육정책방향에 대한 인식공유를 바탕으로 지역사회 교육자원 발굴 및 학교 연계 활성화, 지역사회 교육자원 확대 등 공교육 정상화와 지역 교육력 제고를 위한 **안정적 투자 확보**

< 미래교육협력지구 교육재정 현황 >



(부속합의 기준)

연도	예산(단위: 백만원)
2011년(시즌 I)	30,900
2016년(시즌 II)	60,440
2021년	173,920
2022년	186,369
2023년	174,103
합 계	265,260

- **(교육 공감대 형성)** 지역의 교육자원과 연계하여 학교교육과정을 운영하고 지속가능한 **지역사회 교육 인프라 확대**를 통해 **지역중심의 미래인재 양성**을 실현하고자 하는 인식의 공유 및 교육활동 확대
- **(사업성격의 재정립)** 지역사회 교육력 제고를 위해 학교와 지역사회가 함께 협력하여 **지역상생의 미래교육협력지구 역할 및 중요성 확대**

4. 미래교육협력지구 향후 과제

- (지역미래인재 양성사업 강화)

- 미래교육협력지구 사업에 대한 학교-지자체-교육청 간 지역 상생의 방안으로 사업의 중요성은 인식하고 있으나, 지역별·학교별 격차가 있고 지역의 특성이 드러나지 않음
- 지역기반 미래인재 양성을 위한 체험처 및 프로그램의 양·질적 한계 도출

→ 지역·학교의 특색이 살아나는 지역 중심의 미래인재 양성을 미래교육협력지구 속에서 실현할 수 있도록 하여 교육의 공공성 및 지역의 교육력 제고

- (학교교육과정연계 강화)

- 미래교육협력지구의 사업은 학교교부(공모포함)를 통한 학교교육과정 지원사업을 중점으로 운영되고 있음
- 지역과 연계한 학교교육과정 지원사업 및 프로그램의 질관리가 요구되고 학교별 운영 방법이 사업의 목적에 맞게 운영되고 있는지 점검이 필요함
- 외부강사 활용 및 체험처 방문 등의 사업운영 형태가 많아 좀 더 다양한 프로그램을 통한 질적 제고가 필요함

→ 학교와 지역사회를 넘나들며 배우는 지역연계 학교교육과정을 적극적으로 개발하고 인프라를 구축하여 삶과 얹이 하나 되는 교육 실현

- (지역맞춤 공유학교 연계 강화)

- 경기도교육청이 추진하는 지역교육협력 플랫폼(경기공유학교)과 미래교육협력 지구를 연계한 모델 개발이 필요함
- 지역교육협력 플랫폼(경기공유학교)과 연계한 미래교육협력지구 체험프로그램 활성화

→ 학교와 지역사회를 넘나들며 배우는 새로운 지역교육의 비전을 담은 지역맞춤 공유학교의 모델을 개발하고, 지역맞춤 공유학교와 연계한 체험프로그램 활성화

1. 2023 미래교육협력지구 사업인식 조사

• (교육공동체 사업중요도 및 실행도 분석 결과)

- 학생, 학부모, 교원을 대상으로 현재 운영되고 있는 미래교육협력지구 사업에 대한 교육공동체대상 사업에 대한 인식조사 실시



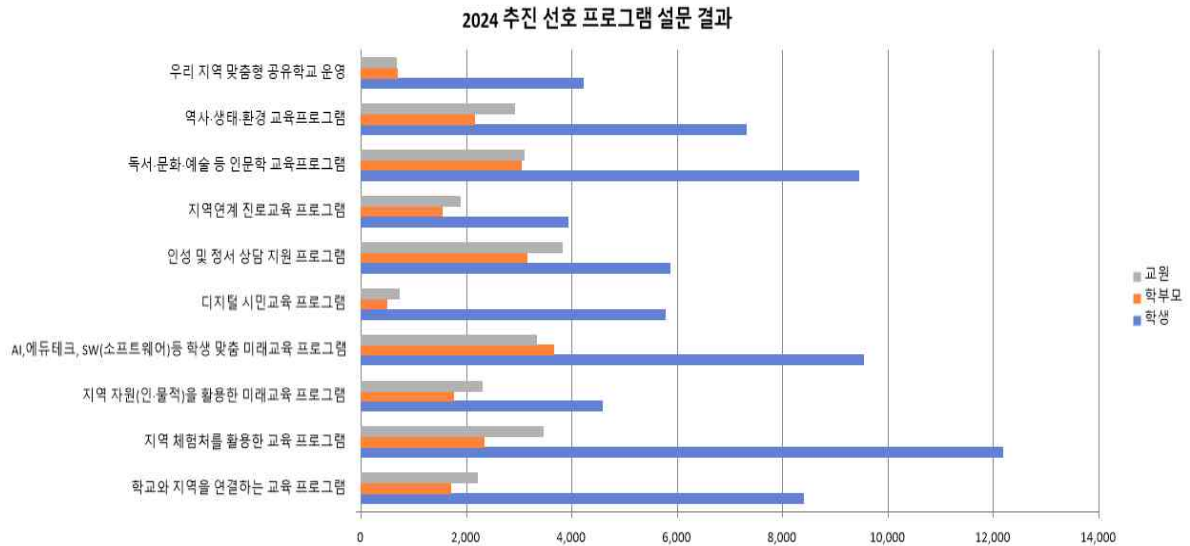
※ 경기도 31개 시·군지역 교육공동체(학생,학부모,교원,지역인사,업무담당자) 대상 설문조사 결과
 (2023.10.24.(화)~11.8.(수)/ 총 116,370명 응답, 학생 71,271명, 학부모 20,592명, 교원 24,507명)
 ※ 분석기법: IPA분석(사업의 중요도와 실행도를 평가하여 향후 정책의 순위를 정하는 방법)

- (집중지원) ‘인성·정서 상담 프로그램’은 중요도에 대한 인식이 높은 반면, 현재 실행도가 낮아 집중지원이 필요함.
- (유지강화) ‘기초·기본학력 향상프로그램’과 ‘독서·문화·예술 등 인문학 교육프로그램’은 실행도와 중요도가 높으며, 향후에도 지속적인 유지 강화가 필요함.
- (중장기 개선) ‘디지털 시민교육 프로그램’과 ‘지역연계 진로교육 프로그램’은 중요도와 실행도가 다소 낮은 사업으로 인식되고 있으며 중장기적으로 개선이 필요한 사업으로 인식함.
- (내실화 강화) ‘지역 체험처 기반 교육프로그램’은 현재 실행도가 높으나 중요도가 낮게 인식됨. 하지만 2024 추진 희망사업으로 요구가 많아 내실화를 통한 질관리가 필요함.

2. 2024 미래교육협력지구 요구 조사

• (교육공동체 설문조사 결과)

- 지자체와 교육지원청이 협력하여 운영하는 지역 연계 사업 중 향후 확대되기를 희망하는 사업에 대한 교육공동체의 인식 확인



※ 경기도 31개 시·군지역 교육공동체(학생, 학부모, 교원, 지역인사, 업무담당자) 대상 설문조사 결과
(2023.10.24.(화)~11.8.(수)/ 총 116,370명 응답, 학생 71,271명, 학부모 20,592명, 교원 24,507명)

- 설문에 참여한 학생들은 ‘지역 체험처를 활용한 교육 프로그램(17.1%)’에 대한 선호도가 가장 높았으며, ‘지역연계 진로교육 프로그램(5.5%)’에 대한 선호도가 가장 낮게 나타났음.
- 설문에 참여한 학부모들은 ‘AI, 에듀테크, SW(소프트웨어) 등 학생 맞춤형 미래교육 프로그램(17.8%)’에 대한 선호도가 가장 높았으며, ‘디지털 시민교육 프로그램 (2.4%)’에 대한 선호도가 가장 낮게 나타났음.
- 설문에 참여한 교원들은 ‘인성 및 정서 상담 지원 프로그램(15.6%)’에 대한 선호도가 가장 높았으며, ‘우리 지역 맞춤형 공유학교 운영(2.8%)’에 대한 선호도가 가장 낮게 나타났음.

• (31개 시군 찾아가는 정책 협의회 결과)


- 31개 시·군 및 교육지원청 찾아가는 정책 협의회 운영(2023.8월~11월)
- 경기도 31개 시·군과 정책공유 및 지역 현안을 바탕으로 발전방안 모색


(홍보) 지자체 지원 협력사업에 대한 홍보강화 요구
 (질관리) 학교교부사업에 대한 질관리 및 사업평가 요구
 (지역특색) 31개 시·군별 지역 특성에 맞는 사업 발굴 및 유지 관리
 (지역상생) 지역의 체험처 발굴 및 확대를 통한 지역상생 방안 마련

• (2024 미래교육협력지구 추진 과제 도출)



- 지역 체험처를 활용한 교육 프로그램
 - 특색있는 지역체험프로그램 지원, 다양한 체험처 발굴 및 확산
- AI, 에듀테크, SW(소프트웨어) 등 학생 맞춤 미래교육 프로그램
 - 지역 특색 미래교육 프로그램 운영, 미래교육 인프라 구축
- 독서·문화·예술 등 인문학 교육프로그램
 - 지역사회 연계 조화로운 학생 성장 지원 프로그램 운영
- 인성 및 정서 상담 지원 프로그램
 - 지역사회와 함께 하는 교육복지 강화, 학생 맞춤형 성장지원
- 역사·생태·환경 교육프로그램
 - 지역연계 창의융합교육 강화, 지역별 지속가능한 미래교육 강화

 31개 시·군과 함께 **지역교육협력 플랫폼**을 실행 및 지원하는 미래교육협력지구를 운영하고자 합니다.

 글로벌 인재양성을 위해 **지역연계 학교교육과정** 및 **체험학습 사업중심**으로 운영하고자 합니다.

- (지역미래인재 양성 사업 강화) 지역을 기반으로 한 글로벌 인재 양성
 - 지역의 인적·물적 인프라를 활용한 프로그램 및 체험학습 강화
 - 지역의 특색을 반영한 인성, 생태, 예술, 시민, 진로체험 프로그램 등 강화
- (협력 강화) 업무협약을 바탕으로 31개 시·군과 지속적인 교육 협력 체계 유지
 - 부속합의를 통해 지속적 교육협력관계 유지·강화
- (공유학교연계 강화) 지역맞춤 공유학교와 사업 연계 운영
 - 각 시·군 특색사업을 통한 지역맞춤 공유학교 연계 운영

※ 경기공유학교기반조성 강화 근거 ① 「경기도 지역교육협력에 관한 기본조례」(2023.7.18.제정),
② 2023년 지역교육협력 기본계획(2023.7.21.)

31개 시·군과 함께 하는, 미래교육협력지구

'24 추진 목표

- (자율) 교육자치 활성화를 통한 함께 성장하는 지역교육공동체
- (균형) 지역연계 학생맞춤형 교육을 통한 교육격차 해소
- (미래) 글로벌 융합인재 양성을 위한 지역 맞춤형 미래교육 실천



'24 중점추진방향

- (지역미래인재 양성사업 강화) 지역자원을 활용한 인성, 생태, 예술, 시민, 진로 체험 등 강화
- (학교교육과정연계 강화) 31개 시·군과 지역연계 학교교육과정을 위한 사업 강화
- (공유학교 연계) 31개 시·군과 지역맞춤 공유학교와 사업 연계

“경기교육이 지역과 함께 자율·균형·미래를 실현합니다”

31개 시·군과 함께하는

지역교육의 중심, 새로운 미래교육생태계 실현

01 자율

교육자치 활성화를
통한 함께 성장하는
지역교육공동체

- 학교와 지역사회 연계 지역 교육협의체 활성화
- 자율역량강화를 통한 지역 교육자치 지원
- 지역맞춤 지원시스템 운영

02 균형

지역 연계 학생 맞춤형 교육을 통한
교육격차 해소

- 지역사회 연계 학교교육 과정 운영 지원
- 특색있는 지역체험 프로그램 지원
- 조화로운 학생 성장 지원 프로그램 운영

03 미래

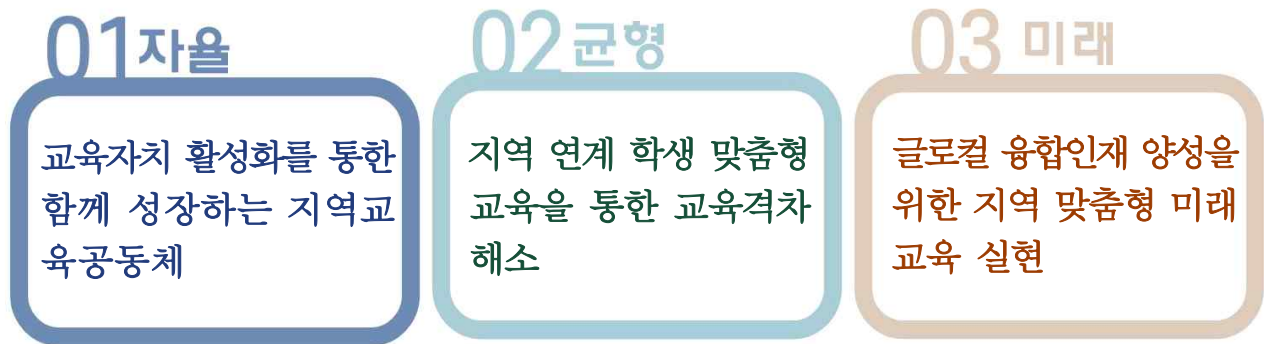
글로벌 융합인재 양성을 위한 지역 맞춤형
미래교육 실현

- 지역 특색 미래교육 프로그램 운영
- 지역기반 창의 융합 교육 지원
- 지역맞춤 공유학교 연계 교육활동 지원

1. 미래교육협력지구 비전

- 학생의 성장을 위한 지역의 교육력 제고를 위해 학교와 지역사회를 연계한 교육활동을 위해 학교와 지역, 교육지원청과 기초지자체, 경기도교육청의 협력을 강화하고자 “31개 시·군과 함께하는”
- 모든 학생이 저마다의 꿈을 스스로 펼치고 함께 만들어갈 수 있도록 모든 학생의 조화로운 성장의 지원이 “지역교육의 중심”
- 인성과 역량 중심의 학생 맞춤형 교육으로 자율·균형·미래의 경기교육의 지향점을 함께하여 “새로운 미래교육생태계 실현”

2. 미래교육협력지구 추진목표



‘31개 시·군과 함께하는 지역교육 중심의 새로운 미래교육생태계 실현’의
비전 구현을 위해 자율, 균형, 미래의 3대 목표 설정

(자율) 지역 교육공동체 구성원의 자율을 강화하여,

- 학교·지역사회 등 지역의 교육공동체가 신뢰를 바탕으로 소통과 협력을
통해 스스로 결정하고 책임감 있게 실천하는 지역교육자치를 활성화하고

(균형) 학교와 지역사회의 교육격차를 해소하고 균형있게 성장하여,

- 학교·지역 간 교육격차를 해소하고, 학생의 역량을 바탕으로 지역에서 조
조화롭게 성장할 수 있도록 시·군과의 학교교육과정 지원을 강화하며

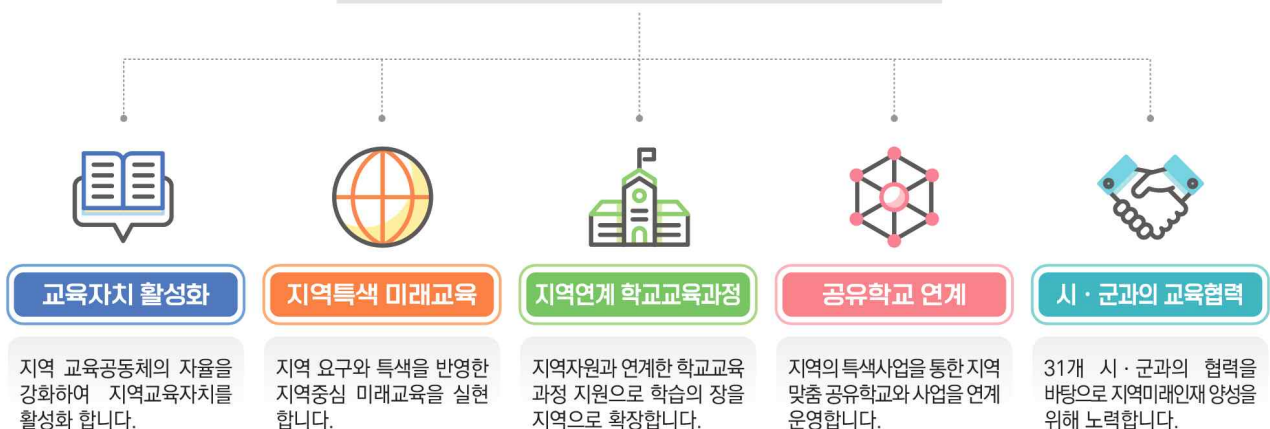
(미래) 지역의 요구와 특색을 반영한 미래교육을 실현하여,

- 모든 학생이 저마다의 꿈을 펼칠 수 있도록 학교와 지역이 연계하여 지역
중심의 미래교육생태계를 구축하고 지역 맞춤형 미래교육을 실현하는 데에

“ 경기도교육청과 31개 기초지자체가 함께합니다. ”

31개 시·군과 함께하는

미래교육협력지구



목표 1 교육자치 활성화를 통한 함께 성장하는 지역교육공동체

교육주체가 함께 참여하고 결정하며 책임지는 자치를 통해 학교와 지역교육의 공공성을 확대해 나갑니다. **지역협의체** 등을 통해 교육비전을 수립하고 의제를 발굴하며 발전 방안을 논의합니다. **미래교육협력지원센터(가칭)**는 협의체 등에서 공론화된 내용을 학교와 지역사회가 실천할 수 있도록 지원하는 거점센터로서 미래교육협력지구를 만들어갑니다. **지역 운영위원회**는 지역교육협의체에서 논의된 지역의 발전방안 및 계획을 심의 및 평가하며 지역교육의 공공성과 교육력을 제고합니다. 학생자치와 학교자치는 **지역의 교육자치**로 이어져 아이들이 지역의 **시민**으로 성장하는 기반이 됩니다.

1-1. 학교와 지역사회 연계 지역교육협력 협의체 활성화



지역 교육협력 활성화를 위한 지역 교육협의체 구축 및 운영

- (개념) 지역교육 현안의 정책과제 도출과 지역교육의 발전 방안에 대한 논의를 통해 교육자치를 구현하기 위한 지역교육협의체
 - 민·관·학 지역교육협의체(가칭), 미래교육협력지구 지역 운영위원회 등

운 영	역 할
민·관·학 지역교육협의체(가칭)	· 지역교육공동체 공론화를 통한 의견수렴 · 지역 교육의제 발굴 및 발전방안 모색
미래교육협력지구 지역협의체(가칭)	· 지역교육협력을 위한 실무협의체 · 지역 교육의제 발굴 및 해결안 모색
미래교육협력지구 지역 운영위원회	· 지역별 운영 계획 심의 및 평가(환류) · 지역 교육공동체 의견 반영

※ 민·관·학 지역교육협의체(가칭) → 지역협의체(가칭) → 지역운영위원회

※ 미래교육협력지구는 지역별 미래교육협력지구의 운영계획 심의 및 주요 사항자문 기구로서 **지역 운영위원회**를 두고, 교육공동체의 의견을 수렴하고 교육의제를 발굴하는 창구로서 미래교육협력지구 지역협의체(가칭: 지역에 따라 다른 명칭 및 유형으로 운영)를 운영함.

• **민·관·학 지역교육협의체(가칭)**

- (목적) 지역에 거주하는 학생 생활권 중심의 자율적 교육협의체 구성을 통해 지속가능한 교육자치 시스템 구축
- (구성) 지역 현황에 맞게 학생, 학부모, 교직원, 시민 등으로 인적 구성, 권역 또는 교육 영역(분야) 등으로 구성
- (역할) 지역교육공동체 공론화를 통한 의견수렴, 지역 교육의제 발굴 및 발전방안 모색
- (운영) 지역의 여건과 실정에 적합한 유연한 명칭·형식·내용으로 운영

• **미래교육협력지구 지역협의체(가칭)**

- (목적) 미래교육협력지구 사업의 운영 주체 간 소통과 협업을 통해 현장 밀착 행정 지원 및 사업 질 관리
- (구성) 지원청, 지자체, 중간지원조직 등 업무담당자, 지원단 등
- (역할) 지역의 교육 수요에 대응하는 교육자원 발굴 및 관리, 프로그램 개발과 학교 연계 지원, 모니터링 및 질 관리
- (운영) 협의회 정례회(월별, 분기별 등)를 통한 현안 논의 및 해결 방안 모색, 권역별 네트워크 운영

• **미래교육협력지구 지역 운영위원회**

- (목적) 미래교육협력지구 운영의 민주성·투명성을 확보, 지역 교육공동체의 의견수렴을 통한 지역교육자치 실현
- (역할) 미래교육협력지구 운영에 관한 심의 및 자문 기구
- (구성) 교육지원청 및 기초지자체 업무담당자, 도(시)의원, 지역교육전문가 등
- (운영) 지역사회의 의견수렴, 미래교육협력지구 운영계획 및 실천전략 수립, 우수사례 발굴 및 확산, 모니터링 및 환류

※ 세부 운영에 관한 사항은 지역에 맞게 변경 가능

1-2. 자율역량강화를 통한 지역교육자치 지원



학교자치와 교육자치 연계 및 지역의 교육주체 교육 참여 확대

- 교육공동체 모두가 서로 신뢰하고 존중하는 학교자치 시스템 강화
 - 학생·학부모·교직원·주민의 교육주체화 및 협력적 동반자 관계 형성
 - 다양한 소통 채널을 통한 지역교육공동체 의견수렴 및 교육참여 확대
- ※ 학교자치와 지역 교육자치 연계: 지역교육협의체를 통한 의견 수렴 활성화
- 학생자치 내실화와 지역청소년교육의회 활성화 연계 지원
 - 학생이 기획·운영하는 학교행사(입학·졸업식, 축제, 캠페인 등) 지원
 - 및 학교와 연계한 지역 축제 등 학교와 지역 연계 지원
 - 유관기관 및 자원을 활용한 지역청소년교육의회 구성 및 운영 지원



지역의 시민으로 성장하는 세계시민교육 활성화 지원

- 참여와 실천 중심의 지역 연계 시민교육 활성화 지원
 - 학생 사회참여 동아리, 학생주도 사회참여 수업 프로젝트 지원
 - 우리 지역 시민교육 인프라 발굴 및 체험 프로그램 운영 지원 등
- 교육공동체 다양성과 공존과 상호신뢰를 통한 세계시민 역량 강화
 - 학생, 학부모, 교직원, 지역주민 등 세계시민 역량 강화 연수 지원
 - 지역 사회 교육의제 발굴 과정에 교육공동체 참여 시스템 활성화
 - 지역사회 인프라를 활용한 학교자치, 교육자치 체험활동 및 학교와 지역 연계 교육활동 운영 지원
- 학교와 지역, 지역과 세계를 연계하는 디지털 시민교육 지원
 - 학교-지역 교육자원 연계 디지털 시민교육 지원
 - 지역사회 디지털 시민 교육인프라 발굴 및 활성화 지원
 - 교육공동체 미디어리터러시 역량강화를 위한 학교-지역 연계 지원체제 구축

1-3. 지역맞춤 지원 시스템 운영



원클릭 시스템 구축 및 활성화

- (개념) 지역교육 프로그램 통합 관리 온라인 시스템
 - 지역별 다양한 교육자원 정보공유 및 교육프로그램 신청, 접수, 선정 등을 통합 관리하는 온라인 시스템 의미
- (유형) 지역별 특수성을 반영하게 다양하게 운영 가능
 - ¹ 미래교육협력지구 사업의 간소화를 위해 원클릭 시스템을 개발하는 경우
 - ² 지역 체험처와 학교 매칭을 지원하는 시스템을 구축하여 운영하는 경우
 - ³ 교육지원청 및 기초지자체의 교육사업 추진 시 행정업무 간소화를 위해 사업 신청, 접수, 선정하는 통합관리 시스템을 구축하여 운영하는 경우
- 지역 체험처와 학교 매칭을 지원하는 원클릭시스템 구축 및 운영 활성화
 - 온라인 교육 자원 지도 구축으로 학교-지역 연계 교육 강화
 - 온라인 기반 지역 사회 인적·물적자원 공유를 통한 지역 미래교육 생태계 확장



미래교육협력지원센터¹⁾(가칭) 운영 활성화

- (구성) 교육지원청과 기초지자체 협의를 통해 인적 구성, 역할, 운영 방법 결정
 - 설치 장소 및 형태는 지역의 여건에 따라 구성
 - ※ 센터의 명칭은 지역 교육공동체의 의견수렴 및 지역의 특수성을 고려하여 다양하게 사용
- 지역교육협력체제 구축을 위한 지역교육시스템 강화
 - 다양한 교육주체 소통을 통한 지역교육의제 발굴(지역교육 실무협의체 연계)
 - 미래교육 및 교육협력 관련 각종 네트워크 활성화 지원
 - 지역 중심 미래교육생태계 확장을 위한 교육주체 역량강화 운영·지원
- 지역사회 다양한 교육인프라 발굴 및 연계망 구축
 - 학교와 지역사회 연계망 구축·운영
 - 학생·교사·학부모 지원 프로그램 운영
 - 미래교육협력지구 사업 기반 조성, 사업 기획·운영·평가
 - 지역의 물적, 인적 인프라 발굴, 지역 강사 요원 및 자원봉사자 양성

1) 지역별 명칭 및 형태 다름, 법률·행정적 조직이 아닌 실행 체계를 지칭하는 센터

목표 2 지역연계 학생 맞춤형 교육을 통한 교육 격차 해소

다양성이 공존하는 현대 사회에 서로의 다름을 인정하고 존중하는 조화로운 학생의 성장을 학교와 지역사회의 연대와 협력을 통해 지원합니다. 또한 학생 간, 학교 간, 지역 간 교육격차를 줄이고 학생이 저마다의 잠재력을 발휘할 수 있도록 학생의 역량을 키웁니다. 더불어 가정-학교-지역은 아이들의 삶을 중심으로 할 때 모두가 소중한 배움과 성장의 공간이 됩니다. 학교에서 지역으로 학생 배움의 공간을 확장하고, 지역의 특색을 살린 학교 교육과정 지원으로 학생 맞춤형 교육을 실현합니다. 학교 안팎을 아우르며 배움의 공간이 넓어지고 언제 어디서나 아이들이 배움의 주체로 행복하게 성장합니다.

2-1. 지역사회 연계 학교교육과정 운영 지원



학교-지역사회 연계한 학생 맞춤형 성장 지원 프로그램 운영

- 학교-지역사회 연계 학생 맞춤형 프로그램 개발 확대
 - 학생의 기초·기본학력 향상 지역 연계 프로그램 개발
 - 초·중·고 학교급별 및 학생 역량에 맞는 지역 연계 프로그램 개발
 - 학습, 정서 분야 등 지역 연계 학생 개별 맞춤형 성장 지원 프로그램 운영 확대
- 지역과 연계한 자유학기제·고교학점제 지원
 - 자유학기제의 안정적 운영을 위한 지역 유관기관 협력체제 강화
 - 진로탐색을 위한 학생 주도 지역 체험활동 확대
 - 지역소재 대학 및 전문 유관기관과 학교연계 추진으로 학습선택권 확대



학교-학교, 학교-지역 간 연계 및 네트워크 강화

- 같은 지역에서 사회문화적 공간과 경험을 공유하는 초중고 네트워크 강화
 - 학교별 선택·집중을 통한 시설 설치 및 공동 활용
 - 학교 간 공동교육과정, 지역 교육과정 개발 및 운영 지원
- 지역 내 다양한 학교 간 네트워크의 자발성 강화
 - 학교장·교감 지구장학, 학교 간 네트워크, 지역교육연구회 등 다양한 학교 간 네트워크가 실질적인 성장을 경험할 수 있도록 운영 지원
- 학교, 주민센터, 사회복지관, 마을강사 등 다양한 주체 협업 네트워크 구축



지역연계 학교교육과정 질관리 및 컨설팅 강화

- 학교 자율장학, 교육지원청 자율장학, 지구장학협의회 등 연계 질관리 강화
 - 학교 학습공동체에 기반한 지역연계 교육과정의 공동연구 및 공동실천
 - 지역교육협력사업에 대한 교원의 전문성 신장
 - 현장 중심 담임장학을 통한 맞춤형 현장지원
- 지역맞춤 특색 학교교육과정 운영을 위한 교육지원청 운영 지원 강화
 - 학교와 지역 간 상호 지원과 협력, 지역 중심의 현안 해결 및 정책발굴을 위한 협업 강화
 - 지역 맞춤 운영 지원단(교감, 지역사회 전문가, 마을 강사 등)을 활용한 프로그램 내실화
 - 학교로 찾아가는 협의회, 교감지원단 운영, 성과나눔회 등을 통한 학교 교육과정 내실화 제고

2-2. 특색있는 지역 체험프로그램 지원



지역별 교육자원을 활용한 다양한 체험처 발굴 및 확산

- 지역사회 배움터와 교육활동 연계 체험 프로그램 발굴 및 확대
 - 진로·역사·생태·과학·인성·인문·예술 등 다양한 체험 프로그램 운영
- 학생 이동 교통편 제공, 다양한 체험학습 해설사 인력 지원 등
- 지역 체험처 컨설팅 지원, 체험처 활용을 위한 교사·학부모 연수 운영 등



지역인프라를 활용한 지역특색 교육활동 지원

- 지역자원과 연계한 기초학력 및 기본인성교육 지원
 - 지역학습복합센터(가칭)운영을 통한 학생 맞춤형 학습기회 제공
 - 지역교육자원을 활용한 교육프로그램 및 문화예술프로그램 지원
- 학교-지역을 연계한 학생의 삶을 설계하는 진로직업교육 지원
 - 학생의 진로 탐색과 준비를 지원하는 지역사회 프로그램 운영
 - 관공서·대학교·기업체·개인사업장 등 지역 기반 다양한 진로직업체험처 발굴 및 산관학 연계 교육 지원

2-3. 조화로운 학생 성장 지원 프로그램 운영



지역사회와 함께하는 교육복지 강화

- 지역별 특색에 맞는 교육사각지대 학생 지원 프로그램 운영
 - 학교 및 지역별 현안을 고려한 교육사각지대 학생 지원 프로그램 개발
 - 유관기관 연계 아동학대 예방, 교육복지, 탈북·다문화 학생 대상 프로그램 맞춤형 지원
- ※ 대학 및 전문 유관기관 밀집 지역에서는 학교와 기관 간 연계 추진 등
- 지속가능한 학교-지역사회 연계 학생 맞춤형 성장 지원 체계 구축
 - 학교-지역사회 관련 기관 학생 성장지원 연계 협의회 활성화
 - 지역 연계 진로·상담·자치 등을 지원하는 청소년통합 체계 조직 및 운영
- 위기학생(청소년) 발굴-상담-치료-관리 통합지원시스템 강화
 - Wee센터·CYS-net 연계를 통한 위기학생(청소년) 통합지원시스템 운영
 - 위기 학생·청소년 대상 심리상담 및 치유 프로그램 운영 지원



지역으로 확장하는 배움터 조성

- 학교 공간을 지역 연계 개방 공간으로 구성하고 주민들과 소통의 장으로 활용
 - 주민 개방 학교도서관 확대로 지역 교육공동체의 센터 기능 수행
 - 지자체 협력을 통한 학교시설복합화로 학생과 지역주민이 함께 이용
- 지역사회가 함께 참여하는 미래형 학교 공간 조성
 - 지자체 협력 사업과 연계한 학교 공간 예산 지원 및 시설 활용
- 배움과 쉼이 공존하고 접근성·활용성이 높은 청소년 전용 공간 확대
 - 학교 안팎 청소년의 배움과 쉼을 위한 청소년 활동 공간 확대

목표 3 글로벌 융합인재 양성을 위한 지역 맞춤형 미래교육 실현

학교와 지역을 연계하여 에듀테크 활용 교육자원을 발굴하고 에듀테크를 활용한 미래형 교육으로 학생 배움의 시·공간을 확장하여 학생의 역량 성장을 지원합니다. 학생의 역량 향상을 위해 늘 연구하는 교원과 함께 미래교육 체제를 구축하여 학생 스스로 꿈을 펼치는 새로운 미래를 열어갑니다. 이를 위해 지역의 여건과 특색에 맞는 미래교육 전망과 비전을 세우고, 이를 학교와 지역사회가 함께 실천합니다. 지역 중심의 미래교육생태계를 구축하여 아이들의 배움이 삶으로 이어질 수 있도록 학생 성장을 지원합니다.

3-1. 지역 특색 미래교육 프로그램 운영



지역사회 협력을 통한 지역 특색 미래교육 프로그램 운영

- 지역의 미래교육 비전 및 중점 교육과제 선정 및 지역별 미래교육 실현
 - 학교별 미래교육 비전 수립 및 학교와 지역 간 비전 공유
 - 교육공동체의 의견수렴을 통한 지역의 미래교육 비전 수립
 - 지역의 미래교육 비전 또는 중점 교육과제에 따른 지역별, 학교별 미래교육 프로그램 운영
- 미래 교육을 선도하는 지역 연계 학교별 미래교육 프로그램 운영 지원
 - 학교-지역 연계 에듀테크 활용 교육프로그램 운영
 - 학교와 지역사회를 연계한 IB 프로그램 운영 지원
 - 학생 맞춤형 AI 교육 지역 연계 교육자원 및 교육프로그램 운영
 - 학교-지역 연계한 학생 맞춤형 학습지원, 디지털 교육 지원 확대
- 학교-온라인-지역이 연결된 지역 중심 미래교육생태계 운영 지원
 - 지역사회 전문기관 연계 메타버스 등을 활용한 미래형 학습체제 구축 지원
 - 지역의 메이커스페이스 활용, 지역 전문 기관 연계 소프트웨어 및 코딩 교육, 온라인 수업체제 지원
 - 지역 중심 미래형 학교공간 등 스마트 학습환경 구축 지원



지역별 미래교육 교육자원 발굴 및 활성화

- 지역별 현황 및 학생에게 맞는 미래교육 프로그램 개발 및 모델화
 - 초·중·고 학교급별, 학교별 지속가능한 지역 연계 미래교육 프로그램 발굴
 - 지역교육 네트워크를 활용한 지역별, 학교(급)별 학교와 지역 연계 미래교육 우수 프로그램 공유
- 지역별 특색 있는 미래교육 프로그램 운영을 위한 AI 기반 교육 플랫폼 구축 지원



지역별 지속가능한 미래교육 역량강화 및 미래 인프라 구축

- 학교와 지역 연계 교육공동체 미래교육 역량 강화 지원
 - 학부모, 교직원 등 지역의 교육주체별 맞춤형 미래교육 연수 운영
 - 학교 및 지역사회 교육전문가와 함께하는 미래교육 역량강화 연수 운영
- 학교-지역사회, 학교와 마을(동) 연계 미래교육인프라 구축
 - 지역별 창의융합교육 및 미래교육 프로그램 운영 유관기관 간 연계 강화
 - 지속가능한 미래교육 프로그램 운영을 위한 시스템 개발 및 원클릭 시스템 연계 등 지원 체계 마련
 - 학교 공간과 미래교육 프로그램, 지역의 전문가를 연계 등 지속가능한 미래교육 연계 확대
- 지역별 미래교육 교육자원 지도(시스템) 제작 및 활성화
 - 메타버스 등을 활용한 지속가능한 미래교육 교육자원 시스템 개발
 - 지역별 맞춤형 교육자원 지도(프로그램) 제작 및 운영 활성화

3-2. 지역 연계 창의융합교육 강화



지역 연계 창의융합 교육 프로그램 개발 및 확대

- 학교-지역 연계 창의융합 교육프로그램 개발 및 활용 활성화 지원
 - 지역의 교육기관 및 교육자원 기반 교육프로그램 개발 확대
 - 창의융합 교육프로그램 지역 전문가(기관) 연계 프로그램 개발 협의체 구축 및 운영
- 학교와 지역 연계 교과별 창의융합 프로젝트 및 프로그램 운영 지원
 - 학교-지역 연계 과학, 수학, 외국어교육 등 창의융합 교육 프로젝트 운영

- 지역기반 **미래교육 체험학습 및 예술교육, 체육교육** 생태계 확장 지원
 - 지역의 특색이 드러나는 지역특화 프로젝트 및 체험학습 프로그램 개발·운영
 - 교육기부자원 발굴을 통한 지역·전문가 연계 교육 협력망 구축
 - 지자체-교육청의 협업을 통한 학교스포츠클럽 및 생존수영 운영 지원
- 학교-지역 연계 지속가능한 삶을 위한 **환경교육** 지원
 - 지역사회 문제해결을 위한 프로젝트 기반 환경교육과정 운영
 - 지자체·교육지원청·학교·지역이 함께 하는 체험 중심의 환경교육 운영
 - 지역사회 특색을 반영하여 자연과 인간의 공존을 위한 기후변화 대응교육 추진



학교와 지역 연계 학생 맞춤형 창의융합교육 지원체제 구축

- 학교-지역 연계 학생 맞춤형 지원체제 구축
 - 학교, 지역 교육전문기관 연계 지원 가능 기관 및 전문가 연계 창의융합 교육지원체제 구축
 - 지역 교육 유관기관과의 업무협약(MOU) 등을 통한 지원체제 활성화
 - 지역교육 유관기관과의 협의체 구축 및 운영 정례화
 - 지역의 대학, 문화원, 박물관 등 유관기관의 MOU를 통한 상호 협력
- ※ 교육지원청-지역 대학, 교육지원청-시·군청-지역 유관기관 간 업무협약 등

3-3. 지역맞춤 공유학교 연계 교육활동 지원



지역특색 프로그램 확장을 통한 공유학교 모델 개발

- 지역특색 프로그램 강화를 통한 공유학교 기반 조성
 - 지역특색을 반영한 지속가능한 지역연계 공유학교 인프라 발굴
 - 학교와 지역사회의 참여 및 접근성을 높이는 교육자원 통합시스템 구축
- 교육공동체 요구를 반영한 지속가능한 프로그램 발굴
 - 지역 현안 및 사전요구 분석을 통한 공유학교와 연계한 프로그램 운영
 - 학교 교육과정과 연계한 심화과정으로서 지역맞춤 공유학교 프로그램 발굴



지역맞춤 공유학교 연계 체험 프로그램 활성화

- 공유학교 기반 학교교육과정 지원 프로그램 발굴 및 확산
 - 지역맞춤 공유학교 프로그램과 학교교육과정 연계 지원
 - 학교 내 운영이 어려운 교육과정 중심으로 공유학교 연계 활동 확대
- 지역별 맞춤형 공유학교연계 운영 지원(거점형, 마을학교)
 - 지역별 맞춤형 공유학교 네트워크와 미래교육협력지구 네트워크 연계 운영
 - 교육공동체 요구를 바탕으로 연계 프로그램 프로그램 개발
 - 지역의 다양한 시설, 유휴교실 등을 활용한 접근성, 활용성이 높은 공유학교 공간 활용

1. 미래교육협력지구 네트워크 강화 및 성장중심 평가



지역별 미래교육협력지구의 내실화를 위한 네트워크 강화

- 권역별 네트워크 강화 및 운영 활성화로 지구 간, 네트워크 간 개방·공유·나눔 확산 지원
- 가치와 비전을 공유하고 역량을 강화하는 정기적인 네트워크 협의회로 지구 운영에 도움이 되는 실질적인 상호컨설팅 및 동반성장 도모



지역별 자율성과 책무성을 강화하는 성장중심 평가 시스템 운영

- 미래교육협력지구의 질적 성장을 지원하기 위해 경기도 전체 차원의 종합평가와 지역 차원의 자체평가 연계하여 실시
- (종합평가) 지구를 운영하는 전체 지역의 학생, 학부모, 교원을 대상으로 공통지표 설문조사를 실시하여 미래교육협력지구에 대한 교육공동체의 인식 및 만족도 분석, 경기도교육연구원 연계 연구 수행
- (자체평가) 지역별 미래교육협력지구 사업에 대한 개별지표 설문조사를 실시하여 지역 자체평가 보고서 작성 및 성과분석

2. 미래교육협력지구 운영 역량 강화 및 홍보 확대



미래교육협력지구 운영 지원청-지자체 역량 강화

- 미래교육협력지구에 대한 지원청-지자체의 인식의 차를 좁히고 철학과 비전을 공유하는 지역별 정기 학습모임 운영 지원
- 미래교육협력지구 업무담당자 워크숍 및 성장나눔 기획, 운영
- 도교육청은 지원청-지자체 역량 강화를 지원하고, 지원청-지자체는 학교를 실질적으로 지원할 수 있도록 맞춤형 컨설팅 실시
- 지원청-지자체 전담팀 협업체제 지원 등 미래교육협력지구 실무담당 부서 역량 강화



경기도교육(지원)청- 31개시군 기초지자체 협력사업에 대한 홍보 강화

- 방송, 신문 등 언론매체를 통해 미래교육협력지구 사업을 홍보할 수 있도록 보도자료 배포 및 기획 취재 지원
- 페이스북·유튜브 등 SNS 활용, 지구별 활동 소식 공유, 포스터·영상 등의 주기적 제작, 홍보 활용(아카이브 구축 모색)
- 지역별 미래교육협력지구 우수사례 및 좋은 실행사례 발굴, 홍보, 일반화
- 지원청-지자체 공동기관장의 학교가정통신문 제작 및 보급

3. 지역맞춤 특색 학교교육과정 운영지원을 위한 질관리 및 컨설팅 강화



학교자율장학, 교육지원청 자율장학, 지구장학협의회 등과 연계한 질관리 강화

- 학교의 학습공동체 기반한 지역연계 교육과정의 공동연구 및 공동실천
- 지역교육협력사업에 대한 교원의 전문성 신장
- 담임장학을 통한 맞춤형 현장지원



지역맞춤 특색 학교교육과정 운영을 위한 교육지원청 운영지원 강화

- 학교와 지역 간 상호 지원과 협력, 지역 중심의 현안 해결 및 정책발굴을 위한 협업 강화
- 지역 맞춤 운영 지원단(교감, 지역사회 전문가, 마을 강사 등)을 활용한 프로그램 내실화
- 학교로 찾아가는 협의회, 교감지원단 운영, 성과나눔회 등을 통한 학교교육과정 내실화 제고



지역과 연계한 학교교육과정 개발 및 연구 활동 강화

- 학교간, 학교-마을간 동반성장을 위한 학습공동체 운영
- 학교 자율장학 계획에 지역연계 교육과정 프로그램의 내용을 포함
- 프로그램별 특성을 살려 교육활동의 자율성과 창의성 존중
- 교육과정 개발, 재구성을 위한 공동연구, 공동 실천 활동 강화

4. 학교-지역사회 교육협력 활성화를 위한 다양한 지원 방안 모색



지역 여건에 적합한 다양한 유형의 미래교육 플랫폼 운영 지원

- 교육협력 업무를 통합하여 운영하는 지역별 센터 운영 지원
- 지자체 직속기관, 지자체 출연 비영리법인, 교육지원청 직속기관 등 다양한 유형의 센터들이 지역 여건에 맞게 미래교육협력지구 운영의 플랫폼이 될 수 있도록 지원
- 지역의 민·관·학 협의체 등을 통해 발굴된 지역교육 의제들이 센터를 통해 구체적인 사업과 프로그램으로 현실화될 수 있도록 네트워크·연구회·분과 운영 활성화 지원



학교와 지역사회의 상호 개방 및 공유 확대 지원

- 학교시설 공유와 개방 확대를 위한 학교 구성원의 인식 제고 및 지자체 역할 분담 방안 모색
- 지역의 다양한 물적·인적 자원을 방과후교육, 지역돌봄, 청소년활동, 학부모 교육 등에 실질적으로 활용할 수 있는 구체적 방안 모색



생활권 내 기관·단체와 학교를 연계하는 다양한 지원 방안 모색

- 교육부, 여가부, 교육청, 지자체의 청소년 대상 사업을 통합 검토하여 중복사업을 최소화하고 필요한 사업에 집중할 수 있는 운영 방안 모색
- 학교가 중심이 되어 생활권 내 접근성과 활용성이 높은 기관·단체와 연계 교육을 실천하도록 지원

5. 기관별 추진 과제

기 관	과 제
학교	<ul style="list-style-type: none"> • 학교와 지역 특색을 살린 미래교육 비전 수립 및 교육설계·실천 • 지역사회 교육자원 연계 학교교육과정 재구성 및 운영 • 학생이 주도하여 기획·운영·평가하는 프로젝트 교육활동 활성화 • 학교자율장학과 연계한 프로그램 질관리를 통한 내실화 제고
교육지원청	<ul style="list-style-type: none"> • 미래교육협력지구 사업 기반 조성, 기획, 운영, 평가 • 학교와 지역사회의 자생적·창의적 프로그램 개발 및 지원 • 지역사회 체험처 발굴 및 확대, 학교교육활동 연계 지원 • 학교와 지역사회 교육협력 관련 각종 네트워크 활성화 지원 • 지역별 지역교육협의체 운영, 지원센터 구축·운영(지자체와 협력) • 학교 업무담당자 역량강화 및 컨설팅 지원 강화
기초지자체	<ul style="list-style-type: none"> • 미래교육협력지구 사업 기반 조성, 기획, 운영, 평가 • 예산 확보 및 지원 • 지역사회 교육인프라 발굴 및 확대 • 교육협력사업을 위한 각종 조례 및 제도 정비 • 미래교육협력지구 사업 운영 지원, 학교-유관기관 연계 지원
도교육청	<ul style="list-style-type: none"> • 사업 총괄 기획 및 행·재정 지원 • 지자체와 MOU 추진, 조례 개정 등 제도개선 및 정비 • 지역별 지역교육 협의체 및 지원센터 운영 지원 • 교육주체 간 소통을 위한 협의회 운영 • 지역별 네트워크 구축 및 강화 • 지원청-지자체 업무담당자 역량강화 지원

※ 협약서 양식은 지역의 여건에 따라 변경하여 사용 가능함

2024년 ○○미래교육협력지구 부속합의서

경기도○○교육지원청교육장과 ○○시장(군수)는 인성과 역량을 갖춘 지역의 미래인재 양성을 위해 상호 존중과 신뢰를 바탕으로 「○○미래교육협력지구」 운영을 위한 부속합의 사항을 다음과 같이 정한다.

제1조(세부사업) 2024년 ○○미래교육협력지구의 세부사업은 다음으로 정하고 상호 적극 협력하여 추진한다.

추진목표	추진과제	세부사업	예산액 (단위:천원)		
			교육청	지자체	계

제2조(변경) 경기도○○교육지원청교육장과 ○○시장(군수)는 필요한 경우 상호 협의하여 부속합의 내용을 변경할 수 있다.

제3조(부속합의서의 효력) 이 부속합의의 협력기간은 서명한 날로부터 2025년 2월 까지이며, 이 부속합의는 양 기관이 서명한 날로부터 효력이 발생한다.

이 합의의 증명을 위하여 본 합의를 2부 작성하여 양 기관의 대표자가 서명한 후 각 1부씩 보관한다.

2024년 월 일

경기도○○교육지원청교육장

○ ○ 시 장(군 수)

○ ○ ○ _____

○ ○ ○ _____

[2024년 ○○미래교육협력지구 안내]

학부모님 안녕하십니까?

경기도○○교육지원청은 ○○시·군과의 지역교육자치와 교육협력을 통하여 지역의 학생들이 지역의 미래인재가 될 수 있도록 지원하기 위하여 ‘○○미래교육협력지구’를 운영하고 있습니다. 이에 ‘○○미래교육협력지구’에 대하여 안내드리오니, 학생들의 교육활동에 참고하여 주시기 바랍니다.

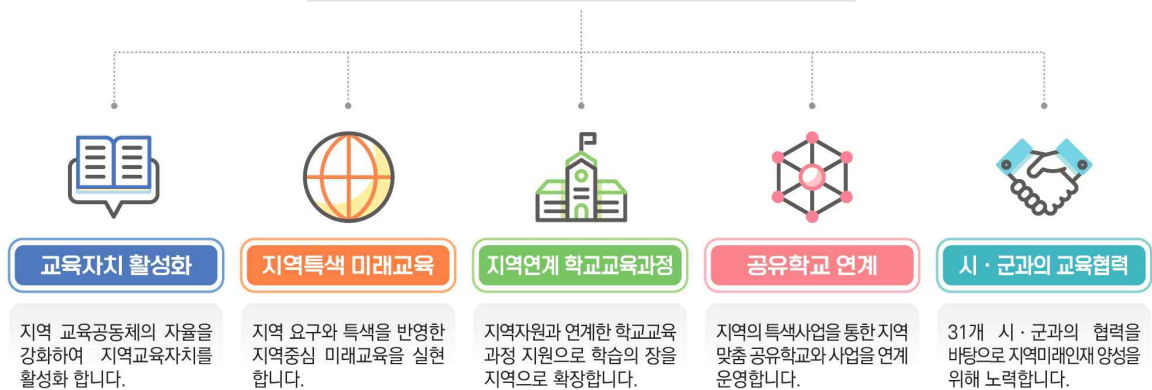
□ 미래교육협력지구란?

학생이 자신의 꿈을 실현하여 지역사회의 미래인재가 될 수 있도록 경기도교육감과 31개 기초자치단체장이 협력을 통해 학교와 지역사회가 연계하여 학교교육과정을 지원합니다.

□ ○○시·군과 함께하는 ○○미래교육협력지구(예시) *지역별 자유롭게 구성*

○○교육지원청과 ○○시·군과 함께하는

○○미래교육협력지구



※ 사업주관 부서 및 문의처

△ 00시(군)청 00과 031-000-0000

△ 00재단 00팀 031-000-0000

△ 00교육지원청 지역교육협력과 031-000-0000

2024. 00. 00.

○○○○○ 학 교 장