

미래교육의 중심 새로운 경기교육

2025 학교평가 편람

GYEONGGIDO OFFICE OF EDUCATION



미래교육의 중심 새로운 경기교육

2025 학교평가 편람

GYEONGGIDO OFFICE OF EDUCATION



미래교육의 중심 새로운 경기교육

2025 학교평가 편람



Contents

I. 학교평가 개요

- 학교평가 기본 방향 • 06
- 학교평가 근거 • 06
- 2025년 학교평가 개선 사항 • 07

II. 2025 학교평가 추진계획

- 학교평가 목적 • 10
- 평가 대상 및 기간 • 10
- 평가 내용 • 10
- 평가 방법 • 11
- 학교평가 추진체계 • 11
- 평가위원회 구성 및 운영 • 12
- 평가 결과 활용 • 12
- 추진 일정 • 13

III. 평가지표

- 공통지표 • 17
- 자율지표 • 44

부록.

- [서식] 학교 자체평가 보고서 • 54
- Q&A로 알아보는 학교평가 • 55
- 학교평가 체크리스트 • 58

미래교육의 중심 새로운 경기교육

2025 학교평가 편람



I

학교평가 개요

- 학교평가 기본 방향
- 학교평가 근거
- 2025년 학교평가 개선 사항



I. 학교평가 개요

I. 학교평가 개요



학교평가 기본 방향

- 자율성** 학교 구성원이 비전을 공유하여 계획을 수립하며 자율적이고 지속적인 실천과 평가, 환류로 변화와 성장을 이끌어낼 수 있도록 학교평가 운영
- 책무성** 학교교육과정 운영의 책무성 강화를 통해 내실있는 학생 맞춤형 교육과정 운영 도모
- 일관성** 학교평가, 교육행정기관(교육지원청) 평가, 시도 교육청 평가 연계 운영을 통해 학교교육과 교육 행정 간의 일관성 확보
- 정합성** 정책 및 학교교육과정 운영의 성과를 측정할 수 있는 공통지표, 자율지표 선정·적용으로 정책과 평가의 정합성 제고

학교평가 근거

「초·중등교육법」 제9조

제9조(학생·기관·학교 평가) ③ 교육감은 교육행정의 효율적 수행 및 학교 교육능력 향상을 위하여 그 관할하는 교육 행정기관과 학교를 평가할 수 있다.

⑤ 평가 대상 기관의 장은 특별한 사유가 있는 경우가 아니면 제1항부터 제3항까지의 규정에 따른 평가를 받아야 한다.

「초·중등교육법 시행령」 제11조, 12조, 13조

제11조(평가의 대상 구분) ② 법 제9조 제2항 및 제3항에 따른 학교에 대한 평가(이하 “학교평가”라 한다)는 국·공·사립의 초등학교·중학교·고등학교 및 특수학교를 대상으로 하되, 학생 수, 지역의 실정 등 학교 특성에 따라 학교를 구분 하여 평가할 수 있다.

제12조(평가의 기준) ② 학교평가는 다음 각 호의 사항을 기준으로 실시한다.

1. 교육과정 운영 및 교수·학습 방법
2. 교육 활동 및 교육성과
3. 그 밖에 학교운영에 관한 사항으로서 교육부장관 또는 교육감이 필요하다고 인정하는 사항

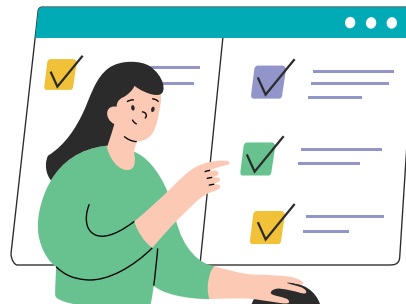
제13조(평가의 절차·공개 등) ② 교육감은 평가가 실시되는 해의 학년도가 시작되기 전까지 지방교육행정기관평가 및 학교평가에 관한 기본계획을 수립하고 이를 공표하여야 한다.

③ 시·도교육청평가, 지방교육행정기관평가 및 학교평가는 법 제30조의4에 따른 교육정보시스템에 저장된 자료, 「교육관련기관의 정보공개에 관한 특례법」 제5조에 따른 공시정보 등을 이용한 정량(定量)평가의 방법으로 한다. 다만, 정량평가만으로 정확한 평가가 어렵다고 인정되는 경우에는 서면평가, 설문조사, 관계자 면담 등의 방법을 이용한 정성(定性)평가의 방법을 병행할 수 있다.

④ 교육부장관 또는 교육감은 특히 필요하다고 인정하는 경우를 제외하고는 평가결과를 공개하여야 한다.

2025년 학교평가 개선 사항

항 목	내 용
지표 신설	<ul style="list-style-type: none"> • 공통지표 중 지표 신설 <ul style="list-style-type: none"> - 4-2. 지역사회 협력(학교시설 개방 등) 활성화 노력
평가척도 수정	<ul style="list-style-type: none"> • 1-3. 교원 미래교육 역량 강화 <ul style="list-style-type: none"> - 연수 이수율 조정: 매우 우수 50%이상 → 70%이상 • 2-2. 진로직업교육 내실화 노력 <ul style="list-style-type: none"> - 급간 조정: 매우 우수 3.0회 이상 → 2.5회 이상 • 2-3. 산학연계 교육과정 운영 <ul style="list-style-type: none"> - 급간 조정: 특성화고 기술 자격증 취득률: 매우우수 60%이상→40%이상 - 현장실습 관련 연수 참여율 대상 수정: 전문교과 교원→교원
평가요소 추가	<ul style="list-style-type: none"> • 3-2. 세계시민교육 활성화 노력 <ul style="list-style-type: none"> - 디지털 시민교육 운영내용의 실천성



미래교육의 중심 새로운 경기교육

2025 학교평가 편람



II

2025 학교평가 추진 계획

- 학교평가 목적
- 평가 대상 및 기간
- 평가 내용
- 평가 방법
- 학교평가 추진체계
- 평가위원회 구성 및 운영
- 평가 결과 활용
- 추진 일정



II. 2025 학교평가 추진 계획

II. 2025 학교평가 추진계획



학교평가 목적

- 경기미래교육을 반영한 평가 시행으로 학교교육과정 운영의 책무성 강화
- 학교교육활동 선순환시스템(계획-실천-평가-환류) 마련으로 학교 교육력 제고
- 학교교육력 제고를 위한 교육지원청 상시 밀착형 지원 체제 구축으로, 학교평가의 학교 중심 선순환 기능 강화

평가 대상 및 기간

평가 대상 • 경기도내 초·중·고 및 특수학교

평가 기간 • 2025. 3. 1. ~ 2026. 2. 28.

※ 평가자료 기준일(실적기간): 2025. 3. 1. ~ 2025. 12. 31.

평가 주기 • 매년 학교별 자체평가 실시

- 학교별 3년 주기로 교육지원청 주관의 학교평가 실시

평가 내용

공통지표, 자율지표: 7개 영역 15개 지표, 정량 및 정성평가

- 공통지표(50%): 초(8개 지표), 중·고(9개 지표)
 - 경기교육 기본계획 및 경기미래교육 방향을 내포하는 지표
- 자율지표(50%): 초·중·고(5개 지표)
 - 학교의 여건과 특색을 반영한 자율과제와 교육공동체의 만족도

평가 방법

학교 자체평가(매년)

- 모든 학교는 학교평가 계획에 따라 자체평가 실시

교육지원청 평가단에 의한 평가(3년 주기)

- 교육지원청 자체 계획에 따라 1/3 선정
- 대상교는 학교평가 지표 중 정성평가 보고서 별도 작성 제출

학교평가 추진체계





II. 2025 학교평가 추진 계획

평가위원회 구성 및 운영

학 교

학교자체평가위원회 구성·운영

- 학교자체평가위원회를 구성, 학교평가 계획 수립
- 교원, 학부모, 외부위원(반드시 1명 이상, 학교운영위원회의 지역위원은 외부위원임)을 포함하여 7명 내외로 구성(기존 위원회와 통합 운영 가능)
※ 학교자체평가위원회 구성과 세부 운영에 대한 사항은 학교에서 결정

교육지원청

교육지원청 주관 학교평가위원회 구성·운영

- 학교평가 전문가 위촉
- 평가위원 사전 연수 실시: 평가 배경, 계획, 지표, 평정방법 등
- 단위학교 정성평가 보고서 서면평가

평가 결과 활용

‘계획-실천-평가-환류’의 선순환 체제 구축

학 교

학교평가 결과 환류 및 차년도 학교교육계획 수립에 반영

- 평가 결과 분석 및 개선 방안 모색
- 학교평가 결과 보고서 작성 및 학교 홈페이지 탑재·정보공시
- 평가 결과에 따른 컨설팅 요청 및 참여

교육지원청

자율장학 연계 모니터링 실시 및 학교별 맞춤 지원

- 담임장학 및 프로젝트 중심 협력장학을 통해 지원 방안 모색

도교육청

평가지표별 데이터를 활용하여 교육정책 수립에 활용

- 학교평가 결과 종합 분석 및 차년도 학교평가 기본 방향 제시

2025 학교평가 편람

추진 일정

단계	내용	추진 시기(월)													
		3	4	5	6	7	8	9	10	11	12	'26 1	'26 2		
학 교	학교평가계획 수립	→													
	학교평가위원회 구성	→	→												
	학교평가 실시									→	→				
	결과 분석 및 보고서 작성										→				
	평가결과 공유 및 환류										→	→	→		
	교육지원청 주관 학교평가 대상교 보고서 제출										→				
	학교평가 결과보고서 홈페이지 탑재													→	
	학교평가 정보공시(전년도 결과)		→												
교육 지원 청	교육지원청 주관 학교평가 및 지원									→	→				
	교육지원청 주관 학교평가 대상교 보고서 수합 및 제출									→	→				
	학교평가 결과를 활용한 담임장학	→	→	→	→	→	→	→	→	→	→	→	→	→	→
	교육지원청 주관 학교평가 대상교 기획·운영			→	→	→	→	→	→	→	→	→	→	→	→
	학교평가 결과 검토 및 환류										→	→	→	→	→
	학교평가 모범사례 발굴										→	→			
도 교 육 청	교육지원청 담당자 연수			→	→	→	→								
	교육지원청 학교연수 지원											→	→	→	→

미래교육의 중심 새로운 경기교육

2025 학교평가 편람



III

평가지표

- 공통지표
- 자율지표



III. 평가지표

III. 평가지표



구분	평가영역	평가지표	평가방법	배점
공통 지표 (50)	1. 새롭게 열어가는 미래교육(20점)	1-1. 에듀테크 활용 수업 활성화	정량 정성	2점 3점
		1-2. 기초학력 보장 실천	정성	10점
		1-3. 교원 미래교육 역량 강화	정량	5점
	2. 역량 중심 학생 맞춤형 교육(10점)	2-1. 학생 핵심역량 함양을 위한 교육과정 운영 노력	정성	초 10점 중·고 5점
		2-2. 진로직업교육 내실화 (중·일반고만 해당)	정량 정성	2점 3점
		2-3. 산학연계 교육과정 운영 (특성화고만 해당)	정량	5점
	3. 자율과 균형으로 함께 하는 교육공동체(10점)	3-1. 인성교육 활성화	정성	5점
		3-2. 세계시민교육 활성화 노력	정성	5점
	4. 교육재정·지역협력(10점)	4-1. 학교회계 효율적 집행 제고	정량	5점
		4-2. 지역사회협력(학교시설개방 등)	정량	5점
자율 지표 (50)	5. 자율과제(20점)	5-1. 학교자율과제 운영	정성	20점
	6. 교육과정(15점)	6-1. 학교 자체 지표	정량	15점
	7. 교육만족도(15점)	7-1. 학생의 학교 만족도	정량	6점
		7-2. 교직원의 학교 만족도	정량	6점
		7-3. 학부모의 학교 만족도	정량	3점

※ 평가대상 실적 기간: 2025.3.~12.

※ 정량지표 값 소수점 처리: 소수 둘째 자리까지 제시(소수 셋째 자리에서 반올림)

공통지표

영역	1. 새롭게 열어가는 미래교육
평가지표	1-1. 에듀테크 활용 수업 활성화 (5점)
의미	❖ 에듀테크 활용 수업 이란 학생 맞춤형 교육 실현을 위해 하이러닝, 교육용 소프트웨어, 인공지능(AI)기반 코스웨어 ¹⁾ 등 디지털 기술을 활용하여 미래형 교육과정을 구현하는 모든 교수·학습 활동을 의미함

평가목적 에듀테크 활용 수업을 통한 학생 맞춤형 교육 강화

평가요소

- (정량) 에듀테크 활용 수업의 실천 정도
- (정성) 에듀테크 활용 수업 실천 노력
 - 에듀테크 활용 수업을 위한 계획 수립의 적절성
 - 에듀테크 활용 수업 운영 내용의 실천성
 - 에듀테크 활용 수업 성과분석 및 환류의 적절성

평가대상 초·중·고 및 특수학교

평가방법 절대평가(정량평가·정성평가)

평가자료²⁾

- 에듀테크 활용 수업을 위한 관련 계획 자료
- 에듀테크 활용 수업 계획에 따른 운영 내용 자료
- 에듀테크 활용 수업 운영 결과에 대한 성과분석 및 환류 내용 자료

평가자료 기준일 2025년 3월 1일 ~ 2025년 12월 31일

1) 학습자 진단 및 수준별 학습 콘텐츠를 제공하는 AI 기반의 교과과정 프로그램

2) 단위학교에서 자체평가 시 참조하는 기초자료를 말함



III. 평가지표

평가서식

- 정량평가: 에듀테크(하이러닝 등) 활용 수업 실시 비율

전체 수업시수(A)	에듀테크 활용 수업시수(B)	에듀테크 활용 수업 실시율(%) (B/A)×100

※ 전체 수업시수(A): 초등학교는 3~6학년, 중·고등학교는 1~3학년의 학교 전체 교육과정(교과 및 창의적 체험활동 포함) 수업시수를 의미함

※ 에듀테크 활용 수업시수: 하이러닝, SW(중, 패들렛 등 온라인 교수·학습 콘텐츠), 인공지능(AI) 기반 코스웨어 등 에듀테크를 활용한 모든 수업시수를 포함함(수업 중 활용 시간 무관).

- 정성평가: 에듀테크(하이러닝 등) 활용 수업을 위한 계획, 실천 내용, 성과분석 및 환류 내용 등에 대해 기술
(교육청 주관 학교평가 대상교에서는 A4 3쪽 이내)

평가 주안점

- 정량평가

평가요소	평가 주안점
수업의 실천정도	<ul style="list-style-type: none"> • 학생 맞춤형 교육실현을 위해 에듀테크(하이러닝 등) 활용 수업을 적극적으로 실천하는가?

- 정성평가

평가요소	평가 주안점
계획 수립의 적절성	<ul style="list-style-type: none"> • 인적, 물적 자원을 고려한 에듀테크 활용 수업계획을 수립하였는가?
	<ul style="list-style-type: none"> • 현황 분석에 기초하여 운영 방향, 체계, 세부내용, 환류의 내용을 수립하였는가?
	<ul style="list-style-type: none"> • 학습목표를 도달하기 위해 교수·학습 설계가 구체적으로 수립되었는가?
운영 내용의 실천성	<ul style="list-style-type: none"> • 학생 맞춤형 교육을 위해 에듀테크 활용 수업을 설계하였는가?
	<ul style="list-style-type: none"> • 학년별, 교과별, 주제별 특성을 반영한 적절한 매체를 활용하였는가?
	<ul style="list-style-type: none"> • 에듀테크 활용 수업에 대한 학생 참여를 독려하였는가?
성과분석 및 환류	<ul style="list-style-type: none"> • 학교 상황에 적절한 방법을 활용하여 성찰하고 환류하였는가?
	<ul style="list-style-type: none"> • 예산을 효율적으로 사용하였는가?
	<ul style="list-style-type: none"> • 성과와 문제점을 분석하고 차년도 운영의 개선점을 도출하였는가?

평가척도

- 정량평가: 에듀테크(하이러닝 등) 활용 수업 실시 비율(2.0점)

구분	매우 우수	우수	보통	미흡	매우 미흡
급간	10%이상	8%이상~10%미만	6%이상~8%미만	4%이상~6%미만	4%미만
점수	2.0	1.6	1.2	0.8	0.4

- 정성평가: 에듀테크(하이러닝 등) 활용 수업 실천 노력(3.0점)

구분	매우 우수	우수	보통	미흡	매우 미흡
계획수립의 적절성(1점)	1.0	0.8	0.6	0.4	0.2
운영내용의 실천성(1점)	1.0	0.8	0.6	0.4	0.2
성과분석 및 환류(1점)	1.0	0.8	0.6	0.4	0.2

유의사항

- 교실 수업 개선을 위한 하이러닝 활용 등 에듀테크 수업 실천 정도를 교육청 주관 학교평가 시 고려함
- 에듀테크 활용 수업 운영 계획이 별도로 수립되어 있지 않은 경우 학교교육계획, 학년 및 교과교육과정, 자율 장학 계획 등에 포함된 에듀테크 활용 수업 계획 및 실천 내용을 평가함
- 하이러닝이란?
미래교육을 지향하고 교사의 수업 설계와 학생 맞춤형 교육을 지원하는 경기도교육청 SI기반 교수·학습 플랫폼





III. 평가지표

영역	1. 새롭게 열어가는 미래교육
평가지표	1-2. 기초학력 보장 실천 (10점)
의미	<p>❖ 기초학력이란 학생이 학교 교육과정을 통하여 갖추어야 하는 ‘최소한의 성취기준’을 충족하는 학력을 의미함</p> <p>❖ 최소한의 성취기준이란 국어, 수학 등 교과와 내용을 이해하고 활용하는 데 필요한 읽기·쓰기·셈하기를 포함하는 기초적인 지식, 기능 등을 의미함</p> <p>- 「기초학력 보장법」 제2조 및 동법 시행령 제2조</p>

평가목적 기초학력 보장을 통한 학교 교육의 책무성 강화

평가요소

- (정성) 기초학력 보장 실천 노력
 - 기초학력 보장을 위한 계획 수립의 적절성
 - 기초학력 보장을 위한 운영 내용의 실천성
 - 기초학력 보장을 위한 성과분석 및 환류의 적절성

평가대상 초·중·고 및 특수학교

평가방법 절대평가(정성평가)

평가자료

- 기초학력 보장을 위한 관련 계획 자료
- 기초학력 보장 계획에 따른 운영 자료
- 기초학력 보장 운영 결과에 대한 성과분석 및 환류 내용 자료

평가자료 기준일 2025년 3월 1일 ~ 2025년 12월 31일

평가서식

- 정성평가: 기초학력 보장을 위한 계획, 실천 내용, 성과분석 및 환류 내용 등에 대해 기술
(교육청 주관 학교평가 대상교에서는 A4 3쪽 이내)

평가 주안점

- 정성평가

평가요소	평가 주안점
계획 수립의 적절성	• 기초학력 보장을 위한 전년도 내용을 평가, 분석하였는가?
	• 평가분석에 기초하여 기초학력 보장 계획을 수립하였는가?
	• 학습지원대상학생 ³⁾ 의 기초학력 보장을 위한 프로그램 계획이 구체적인가?
운영 내용의 실천성	• 종합적인 진단을 통하여 학습지원대상학생을 선정하였는가?
	• 학생 개별 맞춤형 프로그램을 의미미하게 운영하였는가?
	• 학교의 특성을 반영한 다양한 기초학력 보장 프로그램을 운영하였는가?
성과분석 및 환류	• 학교와 지역 실정에 맞게 성과분석을 시행하였는가?
	• 기초학력 보장 관련 예산을 효율적으로 집행하였는가?
	• 성과와 문제점을 분석하고 차년도 운영의 개선점을 도출하였는가?

평가척도

- 정성평가: 기초학력 보장 실천 노력(10점)

구분	매우 우수	우수	보통	미흡	매우 미흡
계획수립의 적절성(3점)	3.0	2.4	1.8	1.2	0.6
운영내용의 실천성(4점)	4.0	3.2	2.4	1.6	0.8
성과분석 및 환류(3점)	3.0	2.4	1.8	1.2	0.6

유의사항

- 기초학력 보장 계획, 학교교육과정 등 교내 기초학력 보장 관련 내용을 평가함
- 학생의 학습·정서·행동발달 상황 등을 종합적으로 고려한 기초학력 진단방법 및 내용, 학습지원대상학생을 위한 지속적인 학생 맞춤 보정 프로그램, 예산 등 구체적인 계획이 수립되었는지 평가함
- 학습지원 담당교원으로 지정받은 초·중등 교원의 학습지원대상학생 학습능력 향상 관련 직무연수⁴⁾ (15시간 이상) 이수 여부를 정성평가에 포함함

3) '학습지원대상학생'이란 학교의 장이 기초학력을 갖추지 못하였다고 판단하여 제8조 제1항에 따라 선정한 학생을 말함.

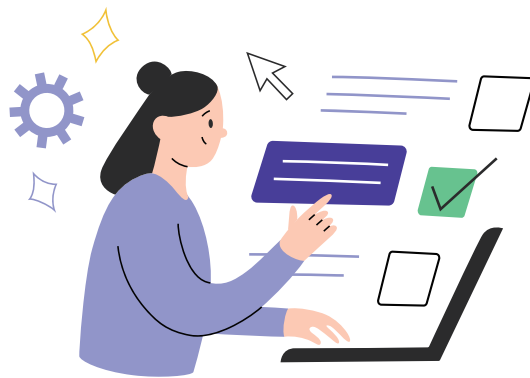
※ 기초학력보장법 제8조 제1항: 학교의 장은 기초학력 진단검사 결과와 학급 담임교사 및 해당 교과교사의 추천, 학부모 등 보호자에 대한 상담결과 등에 따라 학습지원 교육이 필요하다고 판단되는 학생을 학습지원대상학생으로 선정할 수 있음

4) 학습지원대상학생의 판별·지도·예방 및 지원 방법, 학습지원대상학생의 학습 능력 향상에 대한 지도 우수사례 등 학습지원대상학생 진단 및 지원 관련 연수



Ⅲ. 평가지표

- 교과 및 교과외 수업 방안(교·사대생 멘토링, 학습지원 튜터 및 일반 대학생 튜터링, 협력수업을 통한 정규 수업 연계 기초학력 프로그램 등), 두드림학교, 학생 맞춤형 선도학교, 교과보충 집중 프로그램 운영 등 관련 사업을 포괄함
- 학업성취도 향상(사전-사후), 교육공동체 만족도 조사 등 학교의 상황에 적합한 분석 방법을 사용할 수 있으며, 성과분석에 따른 차년도 개선점을 도출함



영역	1. 새롭게 열어나가는 미래교육
평가지표	1-3. 교원 미래교육 역량 강화 (5점)
의미	❖ 교원의 미래교육 역량은 학생 맞춤형 수업을 실천할 수 있는 역량으로, AI, SW, ICT, 메타버스 등 에듀테크 기반 교수·학습 설계 및 적용, IB 프로그램 운영 등 경기미래교육을 실천할 수 있는 역량을 의미함

평가목적 학생 맞춤형 수업 활성화를 위한 교원 미래교육 역량 강화

평가요소 (정량) 교원의 미래교육 관련 연수 이수율

평가대상 초·중·고 및 특수학교

평가방법 절대평가(정량평가)

평가자료

- 학생의 주도성을 키우기 위한 교육과정, 수업, 평가 관련 교사 연수 이수 현황
- 학교 주도 연수 현황 및 직무연수 이수증, 이수 확인서
- 학교장 결재를 득한 연수 이수 증빙자료(내부결재, 등록부 등)

평가자료 기준일 2025년 3월 1일 ~ 2025년 12월 31일

평가서식

- 정량평가: 미래교육 관련 연수 이수율

재직 중인 교원 수(A)	미래교육 관련 연수를 15시간 이상 이수한 재직 교원 수(B)	이수율(%) (B/A)×100



III. 평가지표

평가 주안점

- 정량평가

평가요소	평가 주안점
교원의 미래교육 실천성	<ul style="list-style-type: none"> • 교원들이 에듀테크 활용 교수·학습 설계 및 적용, IB프로그램, 고교 교원 학생 평가 역량강화 연수 등 경기미래교육에 대한 이해도 제고 및 역량 강화를 위해 노력하였는가?

평가척도

- 정량평가: 교원의 미래교육 관련 연수 이수율(5.0점)

구분	매우 우수	우수	보통	미흡	매우 미흡
급간	70%이상	60%이상~70%미만	60%이상~50%미만	40%이상~50%미만	40%미만
점수	5.0	4.0	3.0	2.0	1.0

유의사항

- 재직 중인 교원 수(A)는 교장, 교감, 수석교사 등 모든 교원을 포함하되 휴직 및 파견 등으로 실제 학교에서 근무하지 않는 교원은 제외함
※ 평가 기간(2025.3.1.~12.31.)중 6개월 이상 근무한 교원(기간제교원 포함)을 대상으로 교원 수(A)를 산출함
- 미래교육 관련 직무연수는 전문적학습공동체 이수 등 집합연수 및 원격연수를 포함하며, 연수 시수는 15시간 이상으로 하되, 연수 시수의 총합이 15시간 이상인 경우도 포함함
- 평가자료 기준일까지 이수한 교원을 대상으로 하고, 기준일 이후 이수한 교원은 차년도 이수자에 반영함. NEIS에 미등재되었거나 등재 예정 직무연수에 대해서는 이수증 또는 이수 확인서를 제출하여야 함
- 교원미래교육 역량 강화를 위한 연수⁵⁾가 될 수 있도록 적극 지원
- 단위학교 자체 계획수립(내부결재)을 통해 미래교육 역량 강화를 위한 교원연수 이수 시간을 포함함

5) 연수의 예: 미래교육, 에듀테크(빅데이터, 인공지능(AI), 메타버스, 코딩, AR, VR 등), IB 프로그램, 교육과정 아카데미 기초-심화-전문가과정, 고교 교원 학생평가 역량강화 연수 등

영역	2. 역량 중심 학생 맞춤형 교육
평가지표	2-1. 학생 핵심역량 함양을 위한 교육과정 운영 노력 (초 10점 / 중·고 5점)
의미	<p>❖ 학생 핵심역량⁶⁾은 경기도 초·중등학교 교육과정 총론(경기도교육청 고시 제2024-541호)에 제시된 자기관리역량, 지식정보처리 역량, 창의적 사고 역량, 심미적 감성 역량, 협력적 소통 역량, 공동체 역량, 문제해결 역량 등을 의미함</p> <p>❖ 주도성 : 학생이 자신의 삶과 학습을 설계·성찰하고, 책임감 있게 행동하며 스스로 삶과 학습을 이끌어가는 능력</p>

평가목적 미래 사회를 살아갈 학생들의 주도성을 키우는 교육과정 운영 강화

평가요소

- (정성) 핵심역량 함양을 위한 실천 노력
 - 핵심역량 함양을 위한 관련 계획의 적절성
 - 핵심역량 함양 계획에 따른 운영 내용의 실천성
 - 핵심역량 함양 운영 결과에 대한 성과분석 및 환류

평가대상 초·중·고 및 특수학교

평가방법 절대평가(정성평가)

평가자료

- NEIS에 등재된 역량 기반 관련 연수 이수 현황
- 직무연수 이수증, 이수 확인서
- 학교장 결재를 득한 연수 이수 증빙자료(내부결재, 등록부 등)
- 핵심역량 함양을 위한 교육과정, 수업, 평가, 장학 등 관련 자료
- 핵심역량 함양을 위한 교육과정, 수업, 평가, 장학 등 운영 결과에 대한 성과분석 및 환류내용 자료

평가자료 기준일 2025년 3월 1일 ~ 2025년 12월 31일

6) 이외에도 지역 및 학교 여건을 반영하여 학교에서 자율적으로 선정한 역량을 포함할 수 있음



III. 평가지표

평가서식

- 정성평가: 핵심역량 함양을 위한 교육과정 계획, 실천 내용, 성과분석 및 환류 내용 등에 대해 기술 (교육청 주관 학교평가 대상교에서는 A4 3쪽 이내)

평가 주안점

- 정성평가

평가요소	평가 주안점
계획 수립의 적절성	• 역량 기반 교육과정 운영을 위해 전년도 노력을 평가, 분석하였는가?
	• 역량 기반 학교교육과정 편성 및 수업 운영, 평가 계획 등이 구체적인가?
운영 내용의 실천성	• 핵심역량 함양을 위하여 학생의 요구를 반영한 학생 맞춤형 학교교육과정을 편성·운영하였는가?
	• 교육과정 재구성을 통해 핵심역량 기반의 학생 맞춤형 수업을 운영하고, 과정중심 평가를 실천하였는가?
	• 수업 개선을 위한 교원의 수업역량 강화 지원과 정기적인 수업공개 및 수업나눔을 실천하였는가?
성과분석 및 환류	• 학교 상황에 적절한 방법을 활용하여 성과분석을 시행하였는가?
	• 성과와 문제점을 분석하고 차년도 운영의 개선점을 도출하였는가?

평가척도

- (초) 정성평가: 핵심역량 기반 학교교육과정 운영 노력(10.0점)

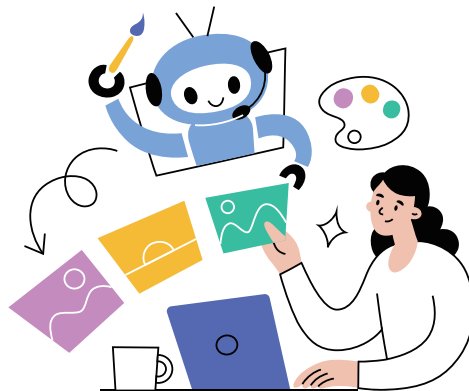
구분	매우 우수	우수	보통	미흡	매우 미흡
계획수립의 적절성(3점)	3.0	2.4	1.8	1.2	0.6
운영내용의 실천성(4점)	4.0	3.2	2.4	1.6	0.8
성과분석 및 환류(3점)	3.0	2.4	1.8	1.2	0.6

- (중·고) 정성평가: 핵심역량 기반 학교교육과정 운영 노력(5.0점)

구분	매우 우수	우수	보통	미흡	매우 미흡
계획수립의 적절성(1점)	1.0	0.8	0.6	0.4	0.2
운영내용의 실천성(2점)	2.0	1.6	1.2	0.8	0.4
성과분석 및 환류(2점)	2.0	1.6	1.2	0.8	0.4

유의사항

- 학력향상 교육과정 운영을 위한 ‘맞춤형 학업성취도 자율평가’ 참여, 공유학교와 연계한 교육과정 운영 등을 교육청주관 학교평가 시 고려함
- 학생들이 주도적으로 참여하고 경험하며 역량을 길러나가는 교육과정 편성·운영 내용을 평가함
- 교원들의 역량 기반 교육과정 전문성 강화를 위하여 실시한 연수를 포함하여 평가함. 단위학교 자체 계획수립(내부결재)을 통해 실시한 연수, 핵심역량 함양을 위한 학생 맞춤형 수업, 교과 간 융복합 프로젝트 수업, 범교과 주제통합 프로젝트, 의사소통 및 갈등관리 능력 신장 프로젝트 등의 전문적학습공동체 연수 이수를 포함함





III. 평가지표

영역	2. 역량 중심 학생 맞춤형 교육
평가지표	2-2. 진로직업교육 내실화 노력 (중·일반고 5점)
의미	❖ 진로직업교육 은 학교 교육활동을 통해 학생의 잠재능력을 개발하여 자신에게 적합한 진로 선택과 설계를 돕고, 이를 통해 개인의 행복과 성취감을 느낄 수 있도록 지원하는 교육 활동을 의미함

평가목적 학생 맞춤형 진로직업교육 강화

평가요소

- (정량) 진로직업 체험 참여 비율
- (정성) 진로직업교육 내실화를 위한 실천 노력
 - 진로직업교육 내실화를 위한 기본계획 수립의 적절성
 - 진로직업교육 운영 내용의 실천성
 - 진로직업교육 운영 내용 성과분석 및 환류의 적절성

평가대상 중학교, 일반고

평가방법 절대평가(정량평가·정성평가)

평가자료

- 진로직업 교육과정 운영을 위한 관련 계획 자료
- 진로직업 교육과정 운영 기본계획에 따른 운영내용 자료
- 진로직업 교육과정 운영결과에 대한 성과분석 및 환류내용 자료

평가자료 기준일 2025년 3월 1일 ~ 2025년 12월 31일

평가서식

- 정량평가: 학생 1인당 진로체험교육에 참여한 횟수

전체 학생 수(A)	진로직업 체험교육 참여 학생 수 (중복 참여 인정)(B)	진로직업 체험교육 참여 학생 수 (B/A)

- 정성평가: 진로직업교육 내실화를 위한 계획수립, 실천 내용, 성과분석 및 환류 내용 등에 대해 기술
(교육청 주관 학교평가 대상교에서는 A4 3쪽 이내)

평가 주안점

• 정량평가

평가요소	평가 주안점
운영 성과	• 학생의 진로직업 체험교육 기회를 제공하고 있는가?

• 정성평가

평가요소	평가 주안점
계획 수립의 적절성	• 진로직업 교육과정 운영을 위한 전년도 프로그램을 평가 분석하였는가?
	• 평가 분석에 기초하여 진로직업교육 계획을 수립하였는가?
	• 계획의 목적 달성을 위한 교육과정 운영 계획이 구체적인가?
	• 진로직업 체험 프로그램을 포함하였는가?
운영 내용의 실천성	• 진로직업 교육과정에 따라 유의미하게 교육활동을 전개하였는가?
	• 학생 맞춤형 진로직업교육 프로그램을 실천하였는가?
성과분석 및 환류	• 학교 상황에 적절한 방법을 활용하여 성과분석을 시행하였는가?
	• 예산을 효율적으로 집행하였는가?
	• 성과와 문제점을 분석하고 차년도 운영의 개선점을 도출하였는가?

평가척도

• 정량평가: 학생 1인당 진로직업체험교육(꿈길 시스템 연계)에 참여한 횟수(2.0점)

구분	매우 우수	우수	보통	미흡	매우 미흡
급간	2.5회 이상	2.0회 이상~2.5회 미만	1.5회 이상~2.0회 미만	1.0회 이상~1.5회 미만	1.0회 미만
점수	2.0	1.6	1.2	0.8	0.4

• 정성평가: 진로직업교육 내실화 노력(3.0점)

구분	매우 우수	우수	보통	미흡	매우 미흡
계획수립의 적절성(1점)	1.0	0.8	0.6	0.4	0.2
운영내용의 실천성(1점)	1.0	0.8	0.6	0.4	0.2
성과분석 및 환류(1점)	1.0	0.8	0.6	0.4	0.2

유의사항

- 진로직업 교육과정 운영 기본계획이 별도로 수립되어 있지 않은 경우 학교교육계획 등에 포함된 진로직업 교육과정의 내용을 평가함



III. 평가지표

영역	2. 역량 중심 학생 맞춤형 교육
평가지표	2-3. 산학연계 교육과정 운영 (특성화고 5점)
의미	❖ 산학연계 교육과정은 학교와 기업(기관)이 함께 만들어가는 교육과정으로 현장 전문가가 교육과정의 기획, 운영, 평가 등에 참여하여 학생의 취업 및 창업 역량을 강화하고 사회 진출 후 현장에 적응할 수 있도록 교육과정을 편성·운영하는 것을 의미함

평가목적

- 특성화고 학생 대상 산학연계 맞춤형 교육과정 활성화
- 산업환경 및 기업 인력 수요에 대응한 특성화고 취업역량 강화
- 현장실습 참여 학생의 안전사고 예방을 위한 안전대책 강화

평가요소

- (정량) 산학연계 맞춤형 교육과정 운영 및 취업역량 강화 사업 참여도
- (정량) 특성화고 기술 자격증 취득률 및 특성화고 전문교과 교원의 현장실습 관련 연수 참여율
- (정량) 현장실습 참여 학생에 대한 안전 점검 실시 및 순회지도

평가대상 특성화고

평가방법 절대평가(정량평가)

평가자료

- 학교교육계획 및 산학일체형 도제학교, 경기형 도제학교, 중소기업특성화고 인력양성사업 등 맞춤형 산학연계 교육과정 운영 현황
- 평가 학년도 내 국가공인 자격증 취득 현황 및 전문교과 교원의 현장실습 관련 연수 참여율
- 현장실습 프로그램 운영계획서 및 순회지도 결과보고서, 학습일지(LMS)

〈산학연계 맞춤형 교육과정 운영 현황 예시〉

항목	교육활동 및 프로그램(근거: 내부결재)
취업마인드 함양 및 진로설계	<ul style="list-style-type: none"> 취업 멘토링 활성화 및 CEO, 인사담당, 고졸취업 우수인재 등 초빙 특강 진로설계 프로그램, 채용설명회, 취업박람회, 취업캠프 등 참가
직무역량 강화 및 취업연계	<ul style="list-style-type: none"> 현장견학, 현장체험, 현장실습 등을 위한 기업방문 산업안전 및 보건, 근로기준법 등 직무기초역량 강화 프로그램 참여
인식개선 연수	<ul style="list-style-type: none"> 고졸취업, 중소기업 인식개선을 위한 연수(특강) 초등·중학교 교사, 학부모의 특성화고 인식개선 관련 프로그램 지원
취업지도능력 증진	<ul style="list-style-type: none"> 취업지도역량 관련 직무연수 참가(보통교과 포함) 학생 취업역량 지도를 위한 교원간 협업 프로그램 개발·참여(교수학습자료 개발)
직업교육 생태계 구축	<ul style="list-style-type: none"> 산학협력 체제 구축·유지 및 관리, 협약기업 취업 박람회 개최(학교 단위) 취업 지원을 위한 유관 기관 워크숍 참가 및 연수 운영
학교경쟁력 강화	<ul style="list-style-type: none"> 소질과 적성, 취업 의지를 반영한 특별전형 계획 수립·운영 초등학교, 중학교 홍보를 위한 연계 프로그램 운영

평가자료 기준일 2025년 3월 1일 ~ 2025년 12월 31일

평가서식

- 정량평가: 산학연계 맞춤형 교육과정 및 취업역량 강화 사업 참여도

산학연계 맞춤형 교육과정 항목 명칭	운영 여부(○, X)
취업마인드 함양 및 진로설계	
직무역량 강화 및 취업연계	
인식개선 연수	
취업지도능력 증진	
직업교육 생태계 구축	
학교경쟁력 강화	

- 정량평가: 특성화고 기술 자격증 취득률

전체 학생 수(A)	기술 자격증 취득 학생 수(B)	기술 자격증 취득률(%) (B/A)×100

※ 당해연도 재학생이 학교평가 기간에 취득한 자격증으로 인정 범위는 당해 연도 「학교생활기록부 기재요령」에 준하여 판단함



III. 평가지표

- 정량평가: 특성화고 전문교과 교원의 현장실습 관련 연수 참여율(1.0점)

특성화고 전문교과 교원 수 (A)	특성화고 전문교과 교원의 현장실습 관련 연수 참여자수 (B)	참여율(%) (B/A)×100

※ 현장실습 관련 연수는 「2024년 시도교육청 평가지표(3-6. 직업교육 경쟁력 강화) 실적자료 제출요청, 진로직업교육과 -5912, 2024.4.5.」 공문의 붙임3(현장실습 관련 연수 안내자료) 참고

- 정량평가: 현장실습 참여학생에 대한 안전점검 실시 및 순회지도(1.0점)

현장실습에 참여한 기관 수 (A)	현장실습 안전점검 실시 및 순회지도 횟수 (B)	현장실습 지도점검 실적(%) (B/A)×100

평가 주안점

- 정량평가

평가요소	평가 주안점
운영성과	<ul style="list-style-type: none"> • 학생에게 산학연계 맞춤형 교육과정 프로그램을 제공하였는가? • 취업역량 강화 사업 참여를 통해 취업 지원 기회를 제공하였는가? • 기술 관련 자격증 취득 기회를 제공하였는가? • 특성화고 전문교과 교원이 현장실습 관련 연수에 참여하였는가? • 현장실습 참여학생에 대한 안전점검 및 순회지도를 실시하였는가?

평가척도

- 정량평가: 산학연계 맞춤형 교육과정 및 취업역량 강화 사업 참여도(2.0점)

구분	매우 우수	우수	보통	미흡
급간	6개 운영교	5개 운영교	4개 운영교	3개 이하 운영교
점수	2.0	1.5	1.0	0.5

- 정량평가: 특성화고 기술 자격증 취득률(1.0점)

구분	우수	보통	미흡
급간	40%이상	20%이상~40%미만	20%미만
점수	1.0	0.7	0.4

- 정량평가: 특성화고 교원의 현장실습 관련 연수 참여율(1.0점)

구분	우수	보통	미흡
급간	80% 이상	60%이상~80%미만	60%미만
점수	1.0	0.7	0.4

- 정량평가: 현장실습 참여학생에 대한 안전점검 실시 및 순회지도(1.0점)

구분	우수	보통	미흡
급간	200% 이상	100%이상~200%미만	100%미만
점수	1.0	0.7	0.4

유의사항

- 산학연계 맞춤형 교육과정 프로그램은 기업 및 단체 등과의 협약을 기반으로 도제학교, 중소기업특성화고, 기타 정부 부처 지원사업 등을 통해 현장실무를 체험하고 실습하는 교육과정(취업맞춤반, 1팀 1기업 프로젝트 등)임
- 산학연계 맞춤형 교육과정 프로그램은 기업 현장실습(OJT)과 같은 기업 현장에서의 체험 및 실습이 없더라도 산학연계 주문식 교육과정(반도체 계약학과, 중소기업 특성화고 산학맞춤반 등)도 포함됨
- 산학연계 및 취업역량 강화를 목적으로 하는 사업 계획서에 맞춤형 교육과정이 명시되어 있어야 함
- 산학연계 맞춤형 교육과정 운영 현황 예시 자료를 참고하여 평가 서식을 작성함
- 현장실습 안전점검은 현장실습운영계획과 프로그램운영계획서, 순회지도결과보고서, 학습일지(LMS), 만족도 조사 등을 종합적으로 참고하여 작성함





III. 평가지표

영역	3. 자율과 균형으로 함께하는 교육공동체
평가지표	3-1. 인성교육 활성화 (5점)
의미	<p>❖ 인성교육은 자신의 내면을 바르고 건전하게 가꾸고, 타인·공동체·자연과 더불어 살아가는 데 필요한 인간다운 성품과 역량을 기르는 것을 목적으로 하는 교육을 의미함</p> <p>- 「인성교육진흥법」 제2조</p>

평가목적 학교교육과정과 연계한 인성교육 활성화

평가요소

- (정성) 인성교육 활성화를 위한 실천 노력
 - 인성교육 활성화를 위한 계획 수립의 적절성
 - 인성교육 운영내용의 실천성
 - 인성교육 운영내용 성과분석 및 환류의 적절성

평가대상 초·중·고 및 특수학교

평가방법 절대평가(정성평가)

평가자료

- 인성교육 운영을 위한 관련 계획 자료
- 인성교육 계획에 따른 운영내용 자료
- 인성교육 운영 결과에 대한 성과분석 및 환류 내용 자료

평가자료 기준일 2025년 3월 1일 ~ 2025년 12월 31일

평가서식

- 정성평가: 인성교육 활성화를 위한 계획수립, 실천 내용, 성과분석 및 환류 내용 등에 대해 기술
(교육청 주관 학교평가 대상교에서는 A4 3쪽 이내)

평가 주안점

• 정성평가

평가요소	평가 주안점
계획 수립의 적절성	• 전년도 인성교육 운영 결과를 평가, 분석하였는가?
	• 평가 분석에 기초하여 인성교육 계획을 수립하였는가?
	• 교육공동체의 의견을 수렴하고 특색있는 인성교육 계획을 수립하였는가?
운영 내용의 실천성	• 인성 친화적 학교 문화 조성을 위하여 노력을 기울였는가?
	• 기본 인성 함양을 위한 교육과정 운영 및 인성 중심 디지털 시민교육을 추진하였는가?
	• 가정과 학교가 함께하는 인성교육을 활성화하고 학부모 인성교육 역량 강화를 지원하였는가?
	• 인성교육 지원체계를 적절히 구축하여 연계와 지역사회 협력을 통해 통합적으로 인성교육을 추진하였는가? (교원 인성교육 연수 포함)
성과분석 및 환류	• 학교 상황에 적절한 방법을 활용하여 성과분석을 시행하였는가?
	• 예산을 효율적으로 집행하였는가?
	• 성과와 문제점을 분석하고 차년도 운영의 개선점을 도출하였는가?

평가척도

• 정성평가: 인성교육 활성화를 위한 실천 노력(5점)

구분	매우 우수	우수	보통	미흡	매우 미흡
계획수립의 적절성(1점)	1.0	0.8	0.6	0.4	0.2
운영내용의 실천성(3점)	3.0	2.5	2.0	1.5	1.0
성과분석 및 환류(1점)	1.0	0.8	0.6	0.4	0.2

유의사항

- 인성교육을 일회성 사업이나 행사 중심으로 운영하는 것보다는 학교의 여건과 특성을 고려하여 교과 및 창의적 체험활동과 연계해 학생 중심으로 운영함
- 인성교육 계획은 인성교육진흥법 시행령에 따라 학교의 장이 교원·학생·학부모의 의견 수렴과 학교운영위원회 심의를 거쳐 수립해야 함
- 교원의 인성교육 역량 강화 연수는 학교에서 자체적으로 실시한 연수, 경기도교육청교육연수원 원격연수 등을 통해 개별적으로 이수한 연수 등을 포함함



III. 평가지표

영역	3. 자율과 균형으로 함께하는 교육공동체
평가지표	3-2. 세계시민교육 활성화 노력 (5점)
의미	<p>❖ 세계시민교육은 글로벌 역량을 갖춘 인재를 육성하기 위해 지속가능발전 주제중심 세계시민 교육, 체험중심 생태·환경 교육, 국제교류 교육 활동, 다문화 이해교육 등을 교육과정 재구성 또는 지역사회와 연계하여 운영하는 것을 의미하며, 이를 통해 인지적 영역, 사회·정서적 영역, 행동적 영역에서 세계시민으로서의 역량을 함양하는 교육활동을 실천할 수 있음</p> <p>❖ 디지털 시민교육은 디지털 사회에 필요한 인성과 역량을 갖춘 시민 양성을 목표로 디지털 기술의 순기능을 강화하고 역기능을 예방하는 교육을 의미함</p>

평가목적 학교교육과정과 연계한 세계시민교육 활성화

평가요소

- (정성) 세계시민교육 활성화를 위한 실천 노력
 - 세계시민교육 운영을 위한 계획 수립의 적절성
 - 세계시민교육 운영내용의 실천성
 - 세계시민교육 운영내용 성과분석 및 환류
 - 디지털 시민교육 운영내용의 실천성

평가대상 초·중·고 및 특수학교

평가방법 절대평가(정성평가)

평가자료

- 세계시민교육을 위한 관련 계획 자료(인성교육 기본계획, 학교교육계획 등)
- 세계시민교육 계획에 따른 운영내용 자료
- 세계시민교육 운영결과에 대한 성과분석 및 환류내용 자료
- 디지털 시민교육 관련 운영내용 자료

평가자료 기준일 2025년 3월 1일 ~ 2025년 12월 31일

평가서식

- 정성평가: 세계시민교육 활성화를 위한 계획수립, 실천 내용, 성과분석 및 환류 내용 등에 대해 기술
(교육청 주관 학교평가 대상교에서는 A4 3쪽 이내)

평가 주안점

• 정성평가

평가요소	평가 주안점
계획 수립의 적절성	• 전년도 세계시민교육 운영 결과를 평가, 분석하였는가?
	• 평가 분석에 기초하여 세계시민교육 계획을 수립하였는가?
	• 세계시민교육의 다양한 주제 영역 및 학교 상황을 고려하여 세계시민교육 추진 계획을 수립하였는가?
운영 내용의 실천성	• 교과 및 창의적 체험활동 등 교육과정과 연계한 세계시민교육을 추진하였는가?
	• 학교의 상황 및 학년별 위계를 고려하여 실천 중심 세계시민교육을 추진하였는가?
	• 세계시민교육 운영을 위한 교원의 역량을 강화하고 유관기관과 협업하여 운영하였는가?
성과분석 및 환류	• 학교 상황에 적절한 방법을 활용하여 성과분석을 시행하였는가?
	• 성과와 문제점을 분석하고 차년도 운영의 개선점을 도출하였는가?

평가척도

• 정성평가: 세계시민교육 활성화를 위한 실천 노력(5.0점)

구분	매우 우수	우수	보통	미흡	매우 미흡
계획수립의 적절성(1점)	1.0	0.8	0.6	0.4	0.2
운영내용의 실천성(2점)	2.0	1.6	1.2	0.8	0.4
성과분석 및 환류(2점)	2.0	1.6	1.2	0.8	0.4

유의사항

- 세계시민교육 운영 계획은 단위학교 인성교육 기본계획이나 학교교육계획 등에 포함된 내용을 평가함
다만, 세계시민교육의 고유한 주제 영역을 충분히 고려하여 계획을 수립하여 운영하되, 단순히 해당 영역의 일회성 사업을 추진한 것만으로 세계시민으로서의 의식함양을 하였다고 보기 어려움이 있으므로, 인지적 영역, 사회·정서적 영역, 행동적 영역에서 역량을 함양할 수 있도록 하여야 함.
 - 인지적 영역: 지역의 이슈와 세계 이슈의 상호 연결성 이해 등
 - 사회·정서적 영역: 개인, 지역, 국가, 세계 등 다층적 정체성 형성 및 조화, 문화다양성에 대한 감수성, 지역의 특수성을 고려한 보편적 가치 존중 등
 - 행동적 영역: 일상 생활에서 나타나는 글로벌 이슈 발견 및 연대를 통한 글로벌 이슈 해결·성찰 등
- 세계시민교육은 일회성 사업이나 행사 중심으로 운영하는 것보다는 학교의 여건과 특성을 고려하여 학교 교육과정과 연계해 학생 중심으로 운영함
- 세계시민 교육과정 운영의 실천성은 프로그램 목적, 프로그램(학습경험) 선정 이유, 교육내용 조직의 적합성 등을 종합적으로 평가함



III. 평가지표

영역	4. 교육재정
평가지표	4-1. 학교회계 효율적 집행 제고 (5점)
의미	❖ 학교회계의 효율적 집행 은 학교 교육활동의 자율적 운영을 위하여 학교 회계의 독립성, 효율성 등을 근거로 예산의 계획부터 실행에 이르는 전 과정에 교육공동체가 함께 참여하여 학교자율 경영체제를 구축하고 실현해 나가는 것을 의미함

평가목적

- 학교 여건을 고려한 효율적 학교회계 집행 역량 강화
- 학교 재정 운용의 건전성·자율성·책임성 확보

평가요소

- (정량) 학교회계 집행 비율
 - 학교회계(교육운영비*) 집행률
- *교육운영비: 예산과목 중 세목 '교육운영비(B10-02[교육운영비(B100201), 학습준비물(B100202), 학생복지비(B100203)]
- 학교회계 집행률 제고를 위한 교직원 노력도

평가대상 초·중·고 및 특수학교

평가방법 절대평가(정량평가)

평가자료

- 에듀파인 자료(학교회계(교육운영비) 집행률
 - EDS 데이터 추출자료 활용(재무관리과에서 일괄 추출)
- 학교예산 운영 자율성 및 회계 집행률 제고를 위한 교육공동체 협의자료

평가자료 기준일 2025년 3월 1일 ~ 2025년 12월 31일

평가서식

- 정량평가: 학교회계 집행률

예산현액(A)	집행액(B)	학교회계 집행률(%) (B/A)×100

- 학교회계 집행률 제고를 위한 교직원 노력도

학교회계 집행을 점검을 위한 교직원 협의회 운영	운영 여부(○, X)
상반기 실시	
하반기 실시	

평가주안점

- 정량평가

평가요소	평가 주안점
학교회계 집행	• 학교 예산을 회계연도 기간 내 적극적으로 신속하게 집행하여 불용액을 최소화하였는가?
학교회계 점검 교직원 노력	• 학교의 자율경영측면에서 학교회계 재정집행 운영에 교육공동체의 협의와 노력이 반영되었는가?

평가척도

- 정량평가: 학교회계 집행률(3.0점)

구분	매우 우수	우수	보통	미흡	매우 미흡
급간	88%이상	86%이상~88%미만	84%이상~86%미만	82%이상~84%미만	82%미만
점수	3.0	2.4	1.8	1.2	0.6

- 정량평가: 학교회계 집행률 제고를 위한 교직원 노력도(2.0점)

시기	상반기		하반기	
구분	실시	미실시	실시	미실시
점수	1점	0점	1점	0점

유의사항

- 학교회계 집행액은 평가자료 기준일에 따른 학교회계 실지출액을 의미하며, 예산현액은 평가자료 기준일 학교회계 예산현액(교육운영비) 총액을 의미함
- 학교회계 집행률은 소수 둘째자리에서 반올림함
- 학교회계 집행률 제고를 위한 교직원 협의 운영 기간은 상반기(3월~8월), 하반기(9월~12월)임
- 학교회계 집행률 제고를 위한 교직원 노력도는 교직원 협의회 결과 보고를 완료한 경우 인정함



III. 평가지표

영역	4. 교육재정·지역협력
평가지표	4-2. 지역사회 협력(학교시설 개방 등) 활성화 노력 (5점)
의미	<ul style="list-style-type: none"> ❖ 학교시설은 지역사회 중심공간으로 학교교육에 지장이 없는 범위내에서 학교시설을 적극적으로 개방하여 함 ❖ 학교장은 지역사회와 학교 시설공유로 공공자원 이용 효율성을 증대하고, 지역공동체 활성화를 위하여 기초 지방자치단체 및 지역사회와 함께 상생·발전을 위하여 노력하여야 함

평가목적

- 학교시설 개방 활성화를 통한 지역주민의 이용 증대 등으로 지역사회와 학교 간의 협력 활성화

평가요소

- (정량) 지역사회 협력(시설개방 등) 활성화 실천 정도
 - 학교시설 개방 여부
 - 학교시설 개방 및 이용실태 점검 결과

평가대상 초·중·고 및 특수학교

평가방법 절대평가(정량평가)

평가자료

- 학교 홈페이지에 2025. 4. 1.자로 게시하는 개방가능 일수를 교육지원청에서 취합·공지한 데이터, 학교 시설 공사 계약서 등(예외적 개방 인정)
- 외부 게시 증빙자료(사진 등), 학교 홈페이지 화면캡처, 일시사용 허가대장 증빙자료 등

평가자료 기준일 2025년 3월 1일 ~ 2025년 12월 31일

평가서식

- 정량평가
 - 학교시설 개방 여부
 - * 대상시설 : 운동장, 체육관
 - * 개방 해당 요건 : 대상시설에 대하여 평가기준일내 개방 가능 합산 일수

- 학교시설 개방 및 이용실태 점검 결과
 - * 개방시간, 이용방법, 이용수칙 등 관련 내용 외부게시
 - * 예약 현황 및 전년도 개방 실적 홈페이지 게시
 - * 일시사용 허가대장 정비

평가 주안점

- 정량평가

평가요소	평가 주안점
학교시설 개방 여부	• 지역주민의 생활편의와 복지향상을 위해 학교시설을 적극적으로 개방하였는가?
학교시설 개방 및 이용실태 점검 결과	• 학교시설의 개방 및 이용에 필요한 사항을 이용자가 쉽게 볼 수 있는 곳에 게시하였는가?

평가 척도

- 정량평가 : 학교시설 개방 여부(3.0점)

- 「경기도 고등학교 이하 각급 학교 시설의 개방 및 이용에 관한 규칙」 제2조(개방원칙)에 의한 **개방 가능한 일수 기준**

제2조(개방원칙) ① 「초·중등교육법」 제2조 각 호의 공·사립학교(이하 “각급학교”라 한다)의 장은 학교교육에 지장이 없는 범위 안에서 주민이 학교시설을 이용할 수 있도록 개방하여야 한다. 다만, 학교행사·시설공사 등 기타 부득이한 사유가 있는 경우에는 기간을 정하여 학교시설을 개방하지 아니할 수 있다.

- 학교는 매년 4.1.까지 개방 가능한 일수를 홈페이지에 공지하여야 함
- 산출은 각 시설별 개방일수에 평가비율(운동장 50%, 체육관 50%)을 반영하여 합산한 일수로 하되, 운동장은 최대 120일까지 인정(평가비율 반영시, 60일)
- ※ 예) (운동장 100일×50%)+(체육관 100일×50%) = 100일

구분	매우 우수	우수	보통	미흡	매우 미흡
운동장 체육관	100일 이상	80일 이상~100일 미만	60일 이상~80일 미만	40일 이상~60일 미만	40일 미만
점수	3.0	2.8	2.6	2.4	2.2



III. 평가지표

- 정량평가 : 학교시설 개방 및 이용실태 점검 결과(2.0점)

외부 게시		홈페이지 운영				일시사용 허가대장	
		예약현황		개방 실적			
게시	미게시	게시	미게시	게시	미게시	정비	미정비
0.6	0	0.6	0	0.6	0	0.2	0

유의사항

- 학교시설 개방 여부는 학교 홈페이지에 2025. 4. 1.자로 게시하는 개방가능 일수를 기준으로 하되, 교육지원청에서 취합·공지한 데이터로 실시
 - 아래 사유는 증빙을 통해 해당 일수만큼 평가비율을 반영하여 인정
 - * 예) 체육관 공사 30일 실시→체육관 30일(평가비율 반영시 15일) 개방으로 인정

예외 인정 사유	증빙자료
시설 미보유	• 건축물 현황도 또는 배치도 등
교육활동 (개방시간대에 개방시설을 이용하는 경우)	• 교육활동 계획서 등
시설 공사(개방시설 관련)	• 공사계약서 등
개방에 적합하지 않은 시설 구조	• 건축물 현황도 또는 배치도 등

- 학교시설 개방 및 이용실태 점검 결과는 외부 게시 증빙자료(사진 등), 학교 홈페이지 화면캡처, 일시사용 허가대장 증빙자료 등을 통해 평가함.



[참고] 학교 홈페이지 게시 양식(예시)

학교 홈페이지 게시 양식(예시)

1. 개방가능 일수

평일					주말		공휴일
월	화	수	목	금	토	일	

2. 예약현황 공개

- 2025년 3월~2025년 5월 체육관 사용현황

연번	사용자	사용목적	사용기간	사용시간

3. 개방실적 공개

신청현황			승인현황	미승인시 해당사유
시설명	사용목적	신청일		



III. 평가지표

자율지표

영역	5. 자율과제
평가지표	5-1. 학교자율과제 운영 (20점)
의미	❖ 학교자율과제 란 경기미래교육 실현을 위해 학교자율역량을 바탕으로 학교의 현안을 진단하고 숙의를 거쳐 도출한 과제를 의미함

평가목적 학생의 성장을 지원하는 학교자율과제 운영 내실화

평가요소

- (정성) 학교자율과제 운영 노력
 - 학교자율과제 계획 수립의 적절성
 - 학교자율과제 운영의 실천성
 - 학교자율과제 성과분석 및 환류의 적절성

평가대상 초·중·고 및 특수학교

평가방법 절대평가(정성평가)

평가자료

- 학교자율과제 운영을 위한 관련 계획 자료
- 학교자율과제 운영 계획에 따른 운영 내용 자료
- 학교자율과제 운영 결과에 대한 성과분석 및 환류 내용 자료

평가자료 기준일 2025년 3월 1일 ~ 2025년 12월 31일

평가서식

- 정성평가: 학교자율과제 운영 계획, 실천 내용, 성과분석 및 환류 내용 등에 대해 기술
(교육청 주관 학교평가 대상교에서는 A4 3쪽 이내)

평가 주안점

- 정성평가

평가요소	평가 주안점
계획 수립의 적절성	• 교육공동체가 속의 과정을 거쳐 학교 자율과제를 선정하였는가?
	• 학교자율과제 운영 계획을 수립하였는가?
운영 내용의 실천성	• 학교자율과제를 계획에 근거하여 운영하였는가?
	• 학교자율과제를 교육과정 운영과 연계하여 운영하였는가?
성과분석 및 환류	• 학교 상황에 적절한 방법을 활용하여 성과분석을 시행하였는가?
	• 학교자율과제 예산을 규모별 표준교육비 총액의 5% 이상 확보하여 효율적으로 집행하였는가?
	• 학교자율과제 성과와 문제점을 분석하고 차년도 운영의 개선점을 도출하였는가?

평가척도

- 정성평가: 학교자율과제 운영 노력(20점)

구분	매우 우수	우수	보통	미흡	매우 미흡
계획수립의 적절성(6점)	6.0	4.8	3.6	2.4	1.2
운영내용의 실천성(8점)	8.0	6.4	4.8	3.2	1.6
성과분석 및 환류(6점)	6.0	4.8	3.6	2.4	1.2

유의사항

- 학교자율과제 운영 및 실행 과정에 대하여 평가함
- 학교자율과제 관련 기본계획 또는 학교교육계획에 포함되거나, 학교에서 선정한 과제별 운영 계획 등을 포함함



Ⅲ. 평가지표

영역	6. 교육과정
평가지표	6-1. 학교 자체지표 (15점)
의미	❖ 학교 자체지표 란 교육공동체가 속의 과정을 거쳐 학교 교육의 비전과 방향을 설정하고, 학교의 특성을 반영한 평가지표를 선정하고 시행한 것을 의미함

평가목적 학교 교육목표에 부합하는 평가지표 설정과 평가 결과 활용의 적절성

평가요소 (정량) 학교 자체지표 운영 결과

평가대상 초·중·고 및 특수학교

평가방법 절대평가(정량평가)

평가자료

- 학교에서 선정한 자체지표 관련 계획 수립 자료
- 학교에서 선정한 자체지표 운영 관련 자료
- 학교에서 선정한 자체지표 운영 결과에 대한 성과 분석 및 환류 내용 자료

평가자료 기준일 2025년 3월 1일 ~ 2025년 12월 31일

평가서식

- 정량평가

※ 학교에서 선정한 자체지표에 맞는 산출식을 학교별로 개발해야 함

평가 주안점

- 정량평가

평가요소	평가 주안점
학교 자체지표 운영 결과	<ul style="list-style-type: none"> • 학교가 선정한 자체지표의 평가 결과는 어떠한가?

평가척도

- 정량평가: 학교 자체지표 운영 결과(15점)

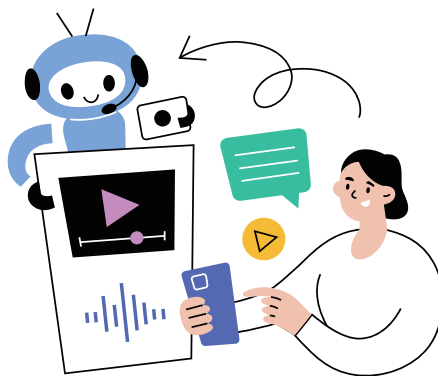
※ 학교에서 선정한 자체지표에 맞는 평가척도를 학교별로 개발해야 함

예시

구분	매우 우수	우수	보통	미흡	매우 미흡
급간	70%이상	60%이상~70%미만	50%이상~60%미만	40%이상~50%미만	40%미만
점수	15.0	12.0	9.0	6.0	3.0

유의사항

- 학교 자체지표는 학교 특성과 학생의 요구를 반영하여 특색 있게 운영한 교육과정, 특색사업, 역점사업 등에서 선정할 수 있음
- 연구학교, 선도학교, 중점학교, 실천학교 등의 교육(지원)청 정책사업을 학교 자체 지표와 연계하여 선정할 수 있음





III. 평가지표

영역	7. 교육 만족도
평가지표	7-1. 학생의 학교 만족도 (6점)
의미	❖ 학생의 학교 만족도란 학생 개개인이 자기 삶의 주인으로서 미래를 주도적으로 설계할 수 있도록 학생의 요구와 흥미, 관심이 반영된 교육활동에 대한 만족을 의미함

평가목적 학생 맞춤형 교육과정 운영의 내실화

평가요소 (정량) 학생 만족도 조사⁷⁾ 결과

평가대상 초·중·고 및 특수학교

평가방법 절대평가(정량평가)

평가자료 학생 만족도 조사 설문 문항 및 설문 결과 분석 자료

평가자료 기준일 2025년 3월 1일 ~ 2025년 12월 31일

평가서식

- 정량평가: 학생 만족도 조사 결과(6.0점)

학생 만족도 총점(A)	학생 만족도 취득점수(B)	학생의 학교 만족도 점수(C) (B/A)×100

평가 주안점

- 정량평가

평가요소	평가 주안점
학생만족도 결과	• 학생 개개인이 자기 삶의 주인으로서 미래를 주도적으로 설계할 수 있도록 학생의 요구와 흥미, 관심이 반영된 교육활동을 운영하고 있는가

평가척도

- 정량평가: 학생의 학교 만족도(6.0점)

구분	매우 우수	우수	보통	미흡	매우 미흡
급간	90%이상	70%이상~90%미만	50%이상~70%미만	30%이상~50%미만	30%미만
점수	6.0	4.8	3.6	2.4	1.2

7) 초등학교의 경우 4~6학년을 대상으로 하며, 중·고등학교는 전체 학생을 대상으로 함

영역	7. 교육 만족도
평가지표	7-2. 교직원의 학교 만족도 (6점)
의미	❖ 교직원의 학교 만족도 란 학교의 비전과 철학, 가치의 공유를 바탕으로 교육과정 운영의 자율성과 업무 추진의 주도성이 보장되고 존중되는 학교문화에 대한 만족을 의미함

평가목적 교직원의 업무에 대한 긍지, 전문성 신장 및 조직문화 개선 강화

평가요소 (정량) 교직원의 학교 만족도 조사 결과

평가대상 초·중·고 및 특수학교

평가방법 절대평가(정량평가)

평가자료 교직원 만족도 조사 설문 문항 및 설문 결과 분석 자료

평가자료 기준일 2025년 3월 1일 ~ 2025년 12월 31일

평가서식

- 정량평가: 교직원의 학교 만족도(6.0점)

교직원 만족도 총점(A)	교직원 만족도 취득점수(B)	교직원의 학교 만족도 점수(C) (B/A)×100

평가 주안점

- 정량평가

평가요소	평가 주안점
교직원 만족도 결과	<ul style="list-style-type: none"> • 학교의 비전과 철학, 가치의 공유를 바탕으로 교직원의 교육과정 운영의 자율성과 업무 추진의 주도성이 보장되고 존중되고 있는가? • 교육활동 중심의 학교업무 효율화를 위한 학교 체제와 문화가 조성되어 있는가?

평가척도

- 정량평가: 교직원의 학교 만족도(6.0점)

구분	매우 우수	우수	보통	미흡	매우 미흡
급간	90%이상	70%이상~90%미만	50%이상~70%미만	30%이상~50%미만	30%미만
점수	6.0	4.8	3.6	2.4	1.2



Ⅲ. 평가지표

영역	7. 교육 만족도
평가지표	7-3. 학부모의 학교 만족도 (3점)
의미	❖ 학부모의 학교 만족도 란 학생 맞춤형 교육을 위하여 학부모가 학교교육의 주체로서 적극 참여할 수 있도록 운영하는 교육활동에 대한 만족을 의미함

평가목적 학생 맞춤형 교육과정 운영과 학부모의 교육 참여 보장

평가요소 (정량) 학부모의 학교 만족도 조사 결과

평가대상 초·중·고 및 특수학교

평가방법 절대평가(정량평가)

평가자료 학부모 만족도 조사 설문 문항 및 설문 결과 분석 자료

평가자료 기준일 2025년 3월 1일 ~ 2025년 12월 31일

평가서식

- 정량평가: 학부모의 학교 만족도(3.0점)

학부모 만족도 총점(A)	학부모 만족도 취득점수(B)	학부모의 학교 만족도 점수(C) (B/A)×100

평가 주안점

- 정량평가

평가요소	평가 주안점
학부모 만족도 결과	• 학생 맞춤형 교육과정 운영을 위해 학부모가 교육주체로 참여하고 있는가?

평가척도

- 정량평가: 학부모의 학교 만족도(3.0점)

구분	매우 우수	우수	보통	미흡	매우 미흡
급간	90%이상	70%이상~90%미만	50%이상~70%미만	30%이상~50%미만	30%미만
점수	3.0	2.4	1.8	1.2	0.6



미래교육의 중심 새로운 경기교육

2025 학교평가 편람



IV

부록

- [서식] 학교 자체평가 보고서
- Q&A로 알아보는 학교평가
- 학교평가 체크리스트



IV. 부록

[서식] 학교 자체평가 보고서

[서식] 학교 자체평가 보고서

2025학년도 학교평가 보고서

○○○○학교

안내사항

- 모든 학교에서는 [서식] 학교 자체평가 보고서를 참조하여 자율적인 학교 평가보고서를 작성함
- 교육청 주관 학교평가 대상교는 정성평가 지표별(3쪽 이내) 보고서 작성

I. 학교 현황

1. 학교 기본현황 및 특성
2. 학교 교육목표(체계표 등)

II. 평가지표별 평가 결과

III. 결과 분석 및 활용 방안

IV. 향후 추진 계획

Q&A로 알아보는 학교평가

Q1

교육지원청 주관 학교평가는 어떻게 실시하나요?

A 교육지원청 주관 학교평가 대상교는 학교의 규모와 여건을 고려하여 교육지원청별 자체 계획에 따라 1/3의 학교를 3년 주기로 선정할 예정입니다. 이에 따라 경기도내 모든 초·중·고·특수학교는 3년에 한 번씩 교육지원청 주관 학교평가를 받게 됩니다.

교육지원청은 학교평가 운영 지원을 위한 연수와 컨설팅을 실시하고 12월 학교평가 보고서를 검토한 후 모범사례교 선정 및 성과 공유를 하게 됩니다.

Q2

교육지원청 주관 학교평가 대상교에서는 정성평가 보고서를 어떻게 작성해야 하나요?

A 교육지원청 주관 학교평가 대상교에서는 평가지표별, 평가요소의 평가 주안점을 고려하여 작성(3쪽 이내)하여 제출하여야 합니다.

정성평가 보고서 작성을 위한 별도 서식은 없으며, 평가 주안점에 준거하여 학교의 계획과 운영 내용을 작성합니다. 평가 주안점에서는 지표별 학교 계획 수립의 적절성, 운영 내용의 실천성 및 성과와 환류가 주요 내용으로 안내되어 있으며, 이를 위해서는 단위 학교의 전(前) 학년도 교육활동(평가지표) 분석, 개선을 위한 계획의 수립, 실천과 운영, 당해 학년도 운영과 예산 운용 등의 평가와 다음 학년도 적용 방안 등을 함께 기술해야 합니다.

Q3

특수학교에서는 학교평가를 어떻게 해야 하나요?

A 경기도교육청 학교평가 운영 계획과 학교평가 편람을 참고로 평가지표나 평가문항을 활용하여 특수학교의 여건과 상황을 고려한 학교 자체 계획을 수립하여 실시합니다.

Q4

학교평가위원회의 구성은 어떻게 하나요?

A 학교평가위원회는 교원, 학부모, 외부위원(반드시 1명 이상, 학교운영위원회의 지역위원은 외부 위원임)을 포함하여 7명 내외로 구성하며, 학교평가위원회 세부 운영에 대한 사항은 학교 자율로 결정합니다.



IV. 부록

Q5

학교평가의 평가영역을 학교에서 수정할 수 있나요?

A 학교평가의 평가영역과 평가지표는 경기교육의 주요 정책과 비전을 반영한 것으로 경기교육 정책과 학교교육과정 운영 간 일관성을 확보하고 학생 맞춤형 교육과정 운영을 내실화하고자 합니다. 따라서 학교에서도 학교평가의 평가영역과 지표, 요소 등을 함께 공유하고 실천될 수 있도록 노력하여 주시기 바랍니다.

Q6

교육 만족도 평가영역에서 평가지표별 평가문항 수는 어느 정도가 적당한가요?

A 교육 만족도 평가영역에서 평가문항 수의 제한은 없으며, 학교 구성원들과 협의하여 학교 교육 활동 운영 결과를 충실하게 담아낼 수 있도록 합니다. 학교평가위원회에서 타당성과 신뢰성을 고려하여 평가요소별 평가문항을 개발하고 실시하기 바랍니다.

만족도 조사 평가문항 개발 시에는 학생, 교직원, 학부모 입장에서 쉽게 이해할 수 있는 문항인지, 평가 주안점에 따라 만족도를 파악할 수 있는 문항인지 등을 고려하여 학교의 상황에 맞게 개발하여 주시기 바랍니다.

Q7

평가 주체(학생, 교직원, 학부모)별 학교평가 참여율은 기준이 정해져 있나요?

A 학교마다 여건이 다르기 때문에 평가 주체(학생, 교직원, 학부모)별 학교평가 참여율은 정해져 있지 않습니다. 다만 학교평가 결과의 신뢰도를 높이기 위해서 학교 구성원들이 최대한 많이 참여할 수 있도록 학교평가 실시 안내 및 교육활동에 대한 홍보를 강화하고 설문 방법을 다양화 하며 시간을 여유 있게 설정하여 실시할 것을 권장합니다.

Q8

당해 연도 교육과정 운영 평가 및 차년도 학교교육계획 수립을 위한 설문조사와 학교 평가 설문조사를 별도로 실시해야 할까요?

A 당해 연도 교육과정 운영 평가 및 차년도 학교교육계획 수립을 위한 설문 조사와 학교평가 설문 조사를 별도로 실시하지 않고, 학교평가의 평가 단계에서 학교교육활동에 대한 평가를 통합하여 실시할 수 있습니다.

Q9

학교평가 실시 후 결과 공유 및 환류는 어떻게 해야 하나요?

A 학교평가 실시 후 학교 교육공동체와 결과를 공유하고 환류 방안을 마련하는 것은 차년도 교육 계획 수립을 위해 가장 중요한 단계입니다. 학교 교육공동체가 함께하는 협의회와 토론회 등을 통해 결과를 공유하고 개선 방안을 모색합니다.

Q10

평가지표 ‘2-1. 학생 핵심역량 함량을 위한 교육과정 운영 노력’의 교원 역량 기반 교육 과정 연수 실적을 정성평가에 어떻게 반영할 수 있나요?

A 2022 개정 교육과정 및 2023 경기도교육과정 관련 연수, 학생의 핵심 역량 함량을 위한 교사 역량 강화 등 학교 교육활동 운영 내용을 정성평가 보고서에 포함하여 작성할 수 있습니다. 학교 자체 연수(전문적 학습공동체 포함) 및 교사 개별 연수 등 다양한 형태의 연수를 실천한 성과를 기록할 수 있습니다.

Q11

공통지표와 지표 ‘5-1. 학교자율과제운영’의 주제가 중복되는 경우 어떻게 정성평가 보고서를 작성하게 되나요?

A 정성평가 보고서는 각 지표별로 ‘평가 주안점’을 기준으로 작성하게 됩니다. 지표 ‘5-1. 학교 자율과제운영’의 평가 주안점은 주로 학교자율과제운영과 관련되어 있으므로 공통지표의 주제 보다는 학교자율과제의 운영 측면에 중점을 두고 보고서를 작성할 수 있습니다.

예를 들어 A학교가 인성교육을 자율과제로 설정한 경우입니다. 지표 ‘3-1. 인성교육 활성화’의 경우 인성교육과 관련되어 제시된 평가 주안점을 기준으로 보고서를 작성합니다. 그리고 지표 ‘5-1. 학교자율과제운영’의 경우 평가 주안점으로 제시된 자율과제의 선정을 위한 속의과정, 교육과정과 연계하여 운영, 성과분석 등을 중심으로 보고서를 작성할 수 있습니다.



IV. 부록

학교평가 체크리스트

구분	점검 항목	권장 점검 시기	점검 결과		비고
			그렇다	아니다	
계획	• 전년도 학교평가 결과를 반영하고 교육공동체의 의견을 수렴하여 학교 교육계획을 수립하였는가?	3월	<input type="checkbox"/>	<input type="checkbox"/>	
	• 학교 비전 및 학교 교육과정 운영 계획에 학교특성과 학교교육목표가 구체적으로 진술되어 있는가?	3월	<input type="checkbox"/>	<input type="checkbox"/>	
	• 학교와 학생 특성을 반영하여 각 교육활동 운영 세부 계획을 수립하였는가?	3~4월	<input type="checkbox"/>	<input type="checkbox"/>	
	• 학교평가위원회를 적절하게 구성하였는가?	3~4월	<input type="checkbox"/>	<input type="checkbox"/>	
	• 학교 특성과 학교 구성원의 의견을 반영하여 학교자율과제를 선정하였는가?	3월	<input type="checkbox"/>	<input type="checkbox"/>	
	• 평가 편람 중 6-1. 학교자체평가 지표 및 7. 교육공동체 만족도 조사 내용을 충분히 논의하여 설정하였는가?	3~4월	<input type="checkbox"/>	<input type="checkbox"/>	
	• 학교평가 연수를 통해 학교평가의 취지와 목적, 방법 등을 공유하였는가?	3~4월	<input type="checkbox"/>	<input type="checkbox"/>	
실행	• 에듀테크 활용 수업 활성화를 위해 적정 시기에 추진하고 있는가?	수시	<input type="checkbox"/>	<input type="checkbox"/>	
	• 기초학력 보장 추진 계획에 따라 학생 맞춤형 교육활동을 실천하고 있는가?	수시	<input type="checkbox"/>	<input type="checkbox"/>	
	• 학생 맞춤형 교육과정을 편성, 운영하고 핵심역량 기반 학생 맞춤형 수업과 과정중심평가를 실천하고 있는가?	수시	<input type="checkbox"/>	<input type="checkbox"/>	
	• 진로직업 교육과정에 따라 유의미한 교육활동과 체험 프로그램을 추진하고 있는가? (중, 고)	수시	<input type="checkbox"/>	<input type="checkbox"/>	
	• 인성교육을 통해 학생들의 기본 인성을 함양하는 교육과정을 실천하고 있는가?	수시	<input type="checkbox"/>	<input type="checkbox"/>	
	• 학교의 특성을 반영한 주제를 선정하여 교과 및 창의적 체험활동과 연계한 세계시민교육을 운영하고 있는가?	수시	<input type="checkbox"/>	<input type="checkbox"/>	
	• 학교자율과제를 교육과정과 연계하여 운영하고 있는가?	수시	<input type="checkbox"/>	<input type="checkbox"/>	
	• 일회성 행사 중심의 교육활동이 아닌 학생이 주도하는 학생 중심 교육활동을 실천하고 있는가?	수시	<input type="checkbox"/>	<input type="checkbox"/>	
	• 학교평가가 연중 교육활동 진행에 따라 자료를 수집하여 평가를 시행하고 있는가?	수시	<input type="checkbox"/>	<input type="checkbox"/>	

2025 학교평가 편람

구분	점검 항목	권장 점검 시기	점검 결과		비고
			그렇다	아니다	
성과분석 및 환류	• 교육활동 성과분석을 위하여 평가회, 토론회, 설문조사 등 적절한 방법을 사용하였는가?	11~12월	<input type="checkbox"/>	<input type="checkbox"/>	
	• 예산을 포함하여 교육활동 성과분석을 하였는가?	11~12월	<input type="checkbox"/>	<input type="checkbox"/>	
	• 결과 분석을 통해 구체적인 개선점과 발전방향을 도출하였는가?	11~12월	<input type="checkbox"/>	<input type="checkbox"/>	
	• 학교평가 결과를 차년도 학교 교육과정(각 교육활동 세부 계획 등)에 반영하였는가?	11~12월	<input type="checkbox"/>	<input type="checkbox"/>	
	• 학교평가 결과보고서를 누구나 열람할 수 있도록 학교홈페이지에 탑재(2,3월)하고 정보공시(4월)하였는가?	2~3월 4월	<input type="checkbox"/>	<input type="checkbox"/>	
평가 시행 과정에 대한 성찰	• 학교평가가 학교 성장을 위한 구성원들의 참여, 소통, 협력의 기회가 되었는가?	11~12월	<input type="checkbox"/>	<input type="checkbox"/>	
	• 학교평가를 학교교육과정 운영 평가 및 학교자율과제 평가와 일원화하여 시행하였는가?	11~12월	<input type="checkbox"/>	<input type="checkbox"/>	
	• 학교평가위원회가 형식에서 벗어나, 실제적으로 연중 운영하였는가?	11~12월	<input type="checkbox"/>	<input type="checkbox"/>	
	• 학교평가 결과 보고서를 가감없이 공정하고 객관적으로 작성하였는가?	11~12월	<input type="checkbox"/>	<input type="checkbox"/>	
	• 학교평가 결과를 바탕으로 담임장학사와 발전방안을 함께 모색하였는가?	11~12월	<input type="checkbox"/>	<input type="checkbox"/>	

※ 본 체크리스트는 내실 있는 학교교육활동 운영 및 학교평가 운영을 위하여 각 교육활동에 대하여 적정 시기에 자율적으로 점검하고 숙의하는 자료로 활용할 수 있음

미래교육의 중심 새로운 경기교육

2025 학교평가 편람

발행일 2025. 2.
발행인 경기도교육감 임태희
발행처 경기도교육청 교육과정정책과
주 소 경기도교육청 남부청사(16279) 경기도 수원시 영통구 도청로 28
전화번호 031-249-0114
홈페이지 <https://www.goe.go.kr>

미래교육의 중심 새로운 경기교육

2025 학교평가 편람

GYEONGGIDO OFFICE OF EDUCATION