

2025

# 학교 학부모회 운영 도움자료





2025

# 학교 학부모회 운영 도움자료

## 길라잡이

- 이 도움자료는 학부모가 학교 학부모회 구성·운영의 주체가 되고, 학교는 이를 지원할 수 있도록 제작되었습니다. 학교-학부모회의 소통과 협력을 통해 학교 학부모회의 내실있는 운영을 기대합니다.
- 학교 학부모회 업무 담당자와 학부모가 쉽게 이해하고, 활용할 수 있도록 I. 학교 학부모회 이해, II. 학교 학부모회 구성, III. 학교 학부모회 운영으로 구성하였습니다.
- 학교 학부모회 구성 및 운영에 필요한 활용 서식(한글 파일)은 경기학부모지원센터 누리집([more.goe.go.kr/hakbumo](https://more.goe.go.kr/hakbumo))에서 다운받아 이용하실 수 있습니다.
- 이 도움자료는 '예시'이므로 학교의 여건을 고려하여 적절하게 수정·보완하여 활용하실 수 있습니다.

### 알아두기

☑ 경기학부모지원센터(<https://more.goe.go.kr/hakbumo>) 안내

학부모교육		학교 학부모회		학부모 상담	
학부모 교육자료	전문강사 인력풀	학교 학부모회 운영 활용 서식	학교 학부모회 관련 자료 및 우수사례	자녀 양육 및 학부모 교육참여 관련 상담	
				온라인 상담 신청	전화 상담 신청
					




• 경기도교육청 학교 학부모회 설치·운영에 관한 조례	8
• 쉽고, 빠르게 이해하는 학교 학부모회	12

<b>I 학교 학부모회 이해</b>	<b>13</b>
1. 목적	14
2. 근거	14
3. 기본 방향	14

<b>II 학교 학부모회 구성</b>	<b>17</b>
1. 개요	18
2. 조직	19
3. 학교 학부모회 세부 구성	20
가. 학부모회 총회	20
나. 임원	26
다. 대의원회	28

<b>III 학교 학부모회 운영</b>	<b>29</b>
1. 학교 운영에 관한 의견제시 및 학교 교육 모니터링	30
2. 학교 교육 활동 참여·지원	31
3. 자녀교육 역량강화를 위한 학부모교육	32
4. 학교 학부모회 재정	34
가. 목적	34
나. 예산편성	34
다. 예산집행	35
라. 예산집행 시 유의사항	36
5. 학교 학부모회 성찰과 환류	38
가. 활동 결과 공유	38
나. 다음 학년도 학교 학부모회 활동 계획(안) 수립	38
다. 인수인계	39

# 학교 학부모회 구성 및 운영 활용 서식

 학교 학부모회 구성 및 운영을 위한 <활용 서식>은 경기학부모지원센터 누리집에서 내려받으실 수 있습니다.  
경기학부모지원센터 누리집 <https://more.goe.go.kr/hakbumo>(학교 학부모회-자료실)

 <활용 서식>은 '예시'이므로 학교 학부모회 운영 상황을 고려하여 수정·보완하여 활용하실 수 있습니다.

구분	서식명 (예시)		서식 쪽수
1. 총회	1-1) 학교 학부모회 총회 운영계획(안)(기안문)		1쪽
	[붙임1] 학교 학부모회 총회 운영계획(안)		2쪽
	[붙임2] 학교 학부모회 총회 개최 공고문		4쪽
	[붙임3] 학교 학부모회 총회 안내 및 안전회신 가정통신문		5쪽
	[붙임4] 학교 학부모회 총회 등록부		6쪽
	1-2) 학교 학부모회 총회 및 임원선출 일정		7쪽
2. 학교 학부모회 활동 계획 및 결과 보고	2-1) ○○학교 학부모회 활동 계획(안)		8쪽
	2-2) ○○학교 학부모회 활동·예산집행 결과 보고		10쪽
	2-3) ○○학교 학부모회 감사 결과 보고		13쪽
3. 임원선출 관리위원회	3-1) 학교 학부모회 임원선출관리위원회 위촉(기안문)		14쪽
	3-2) 학교 학부모회 임원선출관리위원회 회의 개최(기안문)		15쪽
	3-3) 학교 학부모회 임원선출계획(안)(기안문)		16쪽
	[붙임1] 학교 학부모회 임원선출관리위원회 세부 규칙		17쪽
	[붙임2] 학교 학부모회 임원선출관리위원회 회의록		22쪽
	[붙임3] 학교 학부모회 임원선출 공고문		23쪽
	[붙임4] 입후보 등록 서류_ 학교 학부모회 임원 입후보 신청서 및 개인정보 수집·이용/제3자 제공 동의서		24쪽
	[붙임5] 학교 학부모회 임원 입후보자 등록대장		26쪽
4. 학교 학부모회 임원선출	무투표	4-1) 학교 학부모회 임원선출 무투표 안내	27쪽
		4-2) 학교 학부모회 무투표 당선 안내(기안문)	28쪽
		[붙임1] 학교 학부모회 임원 무투표 당선 안내문	29쪽
		[붙임2] 당선통지서	30쪽
	경선	4-3) 학교 학부모회 임원 투표 준비계획(안)(기안문)	31쪽
		[붙임1] 선거인 명부_작성 서식	32쪽
		[붙임2] 선거 공보_안내문 및 입후보 명단·소견서	33쪽
		[붙임3] 투표용지 및 투표장_준비자료	35쪽
		4-4) 학교 학부모회 임원 당선 안내(기안문)	38쪽
		[붙임1] 학교 학부모회 임원 당선 안내문	39쪽
		[붙임2] 당선통지서	40쪽
	기타	4-5) 학교 학부모회 임원 후보자 사퇴서	41쪽



구분	서식명 (예시)	서식 쪽수
5. 총회 결과 안내	5-1) 학교 학부모회 총회 결과 안내(기안문) [붙임] 학교 학부모회 총회 결과 안내문	42쪽 43쪽
6. 학교 학부모회 대의원회	6-1) 학교 학부모회 대의원회 개최 공고(기안문) [붙임1] 학교 학부모회 대의원회 개최 공고문 [붙임2] 등록부 및 회의록 [붙임3] (필요시) 개인정보 수집·이용/제3자 제공 동의서 6-2) 학교 학부모회 대의원회 결과 안내(기안문) [붙임] 학교 학부모회 대의원회 결과 안내문 6-3) 학교 학부모회 임시대의원회 소집 요구 및 안건 발의(안)(기안문) (※임시총회 개최 소집 요구 및 안건 발의 시 수정·활용) [붙임1] 임시대의원회 안건 발의(안) [붙임2] 소집 요구 및 안건 발의 서명부	44쪽 45쪽 46쪽 48쪽 49쪽 50쪽 51쪽  52쪽 53쪽
7. 학부모교육	※ 학부모교육 관련 의견수렴 및 신청은 온라인 설문 활용(별첨1 참고)  7-1) 학부모 교육참여 희망서 7-2) 학부모교육 주제 선정 의견조사서 7-3) 학부모교육 안내 및 신청서 7-4) 학부모교육 만족도 설문지 7-5) 강사 관리 카드	  54쪽 55쪽 56쪽 58쪽 59쪽
8. 기타	8-1) 학교 학부모회 운영 예산 요구서 8-2) 학교 학부모회 의견 제안서 [붙임] 학교 학부모회 모니터링 의견서 8-3) 학교 학부모회 인수인계서	60쪽 61쪽 62쪽 63쪽

별첨	별첨1) 온라인 설문 폼 만드는 방법 안내 별첨2) (유치원)학교 학부모회 규정(안) 별첨3) 학교 학부모회 총회 진행 시나리오(안) 별첨4) 학교 학부모회 대의원회 진행 시나리오(안)
----	--

# 경기도교육청

## 학교 학부모회 설치·운영에 관한 조례

[시행 2023. 2. 27.] [경기도조례 제7559호, 2023. 2. 27., 일부개정]



**제1조(목적)** 이 조례는 경기도 내 학교의 학부모회 설치와 운영에 관한 사항을 정하여 효율적인 학부모회 운영을 도모하고, 학부모들이 교육공동체의 일원으로 교육활동에 참여하여 학교 교육 발전에 이바지함을 목적으로 한다.

**제2조(정의)** 이 조례에서 사용하는 용어의 뜻은 다음과 같다.

1. “학교”란 「유아교육법」 제2조제2호에 따른 유치원과 「초·중등교육법」 제2조에 따른 학교를 말한다.〈개정 2019.6.18.〉
2. “학부모”란 부모, 후견인 또는 다른 법령의 규정에 따라 보호·감독자 등의 지위에서 취학하여야 할 아동 또는 학교의 학생에 대하여 실질적인 교육의 책임을 지고 있는 사람을 말한다.
3. “학부모회”란 전체 학부모를 구성원으로 두고 있는 기구를 말한다.
4. “총회”란 학부모 전체가 참여하여 학부모회의 최고 의사를 결정하는 회의체로서 「유아교육법 시행령」 제22조의5제2항 및 「초·중등교육법 시행령」 제59조제2항에 따른 학부모 전체회의를 말한다.〈개정 2021.11.02.〉
5. “대의원회”란 학부모 대표로 구성되어 이 조례 또는 총회에서 위임한 사항을 결정하는 의사결정기구를 말한다.

### 제3조(학부모회의 설치)

- ① 경기도교육감 관할 공립학교에는 학부모회를 두고, 사립학교의 경우에는 해당 학교의 규칙 또는 학교법인의 정관으로 정한다.〈개정 2019.6.18.〉〈개정 2021.11.02.〉
- ② 「유아교육법」 제9조에 따라 유치원을 병설한 학교, 「초·중등교육법」 제5조에 따른 병설학교, 같은 법 제30조에 따라 통합하여 운영하는 학교는 학부모회를 통합하여 설치·운영할 수 있다.〈신설 2021.11.02.〉

**제4조(학부모회의 명칭)** 학부모회의 학교별 명칭은 해당 학교명 다음에 “학부모회”를 붙여 표시한다.

**제5조(기능)** 학부모회는 학교 교육발전을 위하여 다음 각 호의 사항을 수행한다.

1. 학교 운영에 대한 의견제시 및 학교 교육 모니터링
2. 학교 교육 활동 참여·지원〈개정 2023.2.27〉
3. 자녀교육 역량강화를 위한 학부모교육
4. 그 밖에 학교의 사업으로서 해당 학교 학부모회 규정으로 정하는 사업

**제6조(회원)** 회원의 자격은 해당 학교에 재학하는 학생의 학부모로 한다.

### 제7조(임원 등의 구성)

- ① 학부모회의 임원은 회장 1명, 부회장과 감사로 구성하되, 임원의 정수 및 선출 절차는 해당 학교 학부모회 규정으로 정한다.〈개정 2021.11.02.〉



- ② 임원은 총회에서 민주적인 절차에 따라 선출한다. 다만, 총회에 직접 참석하여 임원 선출을 위한 투표에 참여할 수 없는 학부모는 해당 학교 학부모회 규정에 따라 가정통신문에 대한 회신, 우편투표, 전자적 방법 등에 의한 투표를 실시할 수 있다. <개정 2021.11.02.>
- ③ 학부모회의 사무를 원활하게 처리하기 위하여 학부모회의 회원 중에서 간사를 둘 수 있다.
- ④ 제2항 규정에도 불구하고 「재난 및 안전관리 기본법」 제3조제1호에 따른 재난이나 그 밖의 불가피한 사유로 총회를 개최하기 어려운 경우에는 제2항 후단에 따른 방법 및 절차에 따라 학부모회 임원을 선출할 수 있다. <신설 2021.11.02.>

#### 제8조(임원의 임기)

- ① 임원의 임기는 선출일 다음 날부터 다음 연도 정기총회일까지로 한다. 다만, 학생의 졸업으로 인한 경우는 임기만료일까지 임원의 자격을 유지한다.
- ② 학부모회의 회장은 한 차례만 연임할 수 있다.

#### 제9조(임원의 직무)

- ① 회장은 학부모회를 대표하고, 학부모회의 업무를 총괄한다.
- ② 부회장은 회장을 보좌하며 회장이 부득이한 사유로 직무를 수행할 수 없을 때에는 그 직무를 대행한다.
- ③ 감사는 학부모회의 업무 및 회계를 감사하고, 그 결과를 회원에게 공개하여야 한다. <개정 2021.11.02.>

#### 제10조(임원의 자격) 임원의 자격은 해당 학교 학부모회 규정으로 정한다.

#### 제11조(학부모회의 조직)

- ① 학부모회의 효율적 운영을 위해 총회와 대의원회를 둔다. 다만, 유아 및 학생수가 100명 미만인 학교는 대의원회를 두지 않을 수 있다. <개정 2019.6.18.> <개정 2021.11.02.>
- ② 학부모회 산하에 유치원 및 학년별 학부모회와 학급별 학부모회를 두되, 필요한 경우 해당 학교 학부모회 규정이 정하는 바에 따라 기능별 학부모회를 둘 수 있다. <개정 2019.6.18.>

#### 제12조(총회)

- ① 학부모회의 정기총회는 매년 3월에 개최하며, 필요한 경우에는 임시총회를 개최할 수 있다. 다만, 「재난 및 안전관리 기본법」 제3조제1호에 따른 재난이나 그 밖의 불가피한 사유가 발생한 경우에는 정기총회를 연기할 수 있다. <신설 2021.11.02.>
- ② 정기총회는 회장이 소집한다.
- ③ 임시총회는 회장이 필요하다고 인정할 때 또는 해당 학교 학부모회 규정으로 정하는 회원수 이상의 요구가 있을 때 소집한다.
- ④ 회장은 총회를 개최하려는 경우 총회소집 의제 및 일시, 장소를 총회 개최 7일 전까지 학교홈페이지 등에 공고하여야 한다. <개정 2021.11.02.>
- ⑤ 총회는 회원의 10분의 1이상의 출석과 출석회원 과반수의 찬성으로 의결한다. 다만, 총회에 참석하지 못하는 학부모가 학부모회 규정으로 정하는 바에 따라 총회 안건에 대하여 가정통신문, 우편투표, 전자적 방법에 의한 투표 등을 통해 사전투표하여 회신한 경우에는 총회에 참석한 것으로 본다. <개정 2021.11.02.>
- ⑥ 회장은 회의종료 후 7일 이내에 회의결과를 학교홈페이지 등을 통해 전체 회원에게 공개하여야 한다.

### 제13조(총회의 의결사항)

- ① 다음 각 호의 사항은 총회의 의결을 거쳐야 한다.
  1. 학부모회 활동 계획 수립
  2. 해당 학교 학부모회 규정의 제정·개정 사항<개정 2021.11.02.>
  3. 학교운영에 있어서 학부모들과 직접 관련 있는 사항으로서 학부모들의 의견수렴이 필요한 사항
  4. 그 밖에 회장이 학부모회의 의결을 거치는 것이 필요하다고 인정하는 사항
- ② 「초·중등교육법 시행령」 제59조제2항에 따라 총회에서 학교운영위원회의 학부모위원을 선출한다.
- ③ 총회의 의결사항 중 「초·중등교육법」 제32조 및 「경기도립 학교운영위원회 설치·운영에 관한 조례」 제9조에 해당하는 사항은 학교운영위원회 심의를, 「유아교육법」 제19조의4조 및 「경기도 공립유치원 유치원운영위원회 구성·운영에 관한 조례」 제10조에 해당하는 사항은 유치원운영위원회 심의를 거쳐야 한다.<개정 2021.11.02.>

### 제14조(대의원회)

- ① 대의원회는 임원, 유치원 및 학년별 학부모회 대표, 학급별 학부모회 대표를 포함하여 구성한다. 이 경우 대의원의 수는 해당 학교 학부모회 규정으로 정한다. 다만, 병설유치원 학부모회를 통합하여 운영하는 학부모회는 병설유치원 학부모회 대표를 포함하여 구성한다.<개정 2019.6.18.><신설 2021.11.02.>
- ② 대의원회의 회장은 학부모회 회장이 겸임한다.
- ③ 대의원회는 정기회와 임시회로 구분하며, 정기회는 매년 1회 이상 개최하고, 임시회는 회장이나 재적 대의원 4분의 1 이상의 요구가 있을 때 개최한다.
- ④ 대의원회는 회장이 소집한다.
- ⑤ 회장은 대의원회를 개최하려는 경우 회의소집 의제 및 일시, 장소를 회의 개최 7일 전까지 공고하여야 한다.
- ⑥ 대의원회 회의는 재적 대의원 과반수 출석과 출석 대의원 과반수의 찬성으로 의결한다.

### 제15조(대의원회의 의결사항) 대의원회는 다음 각 호의 사항을 의결한다.

1. 제13조제1항 각 호의 총회의 의결사항 외의 학부모회 운영에 관한 사항
2. 총회의 의결로 대의원회에 위임한 사항
3. 학부모회 활동 계획 및 결과 등에 관한 사항<신설 2021.11.02.>

### 제16조(유치원·학년·학급별 학부모회)

- ① 유치원 및 학년 학부모회는 해당 유치원 및 학년의 학부모로 구성하고, 유치원 및 학년 학부모 대표는 해당 유치원 및 학년별로 민주적 절차에 따라 선출한다.<개정 2019.6.18.>
- ② 유치원 및 학년 학부모회에서는 해당 유치원 및 학년의 학교생활, 유치원 및 학년운영 등에 대한 건의와 지원 사항을 의논하여 의견을 받아들인다.<개정 2019.6.18.>
- ③ 유치원 및 학년 학부모회는 유치원 및 학년 학부모회 대표나 해당 유치원 및 학년 학부모회 회원 4분의 1 이상의 요구가 있을 때 개최한다.<개정 2019.6.18.>
- ④ 학급 학부모회는 유치원 및 학년 학부모회의 규정을 따른다.<개정 2019.6.18.>

#### **제17조(해산)**

- ① 학교 통·폐합 등으로 학부모회가 존속할 필요가 없을 때에는 통·폐합일자로 해산한다.
- ② 학부모회를 해산하였을 때에는 해산일부터 2주 이내에 회원에게 해산 사항을 알려야 한다.
- ③ 학부모회가 해산된 경우 국가와 지방자치단체의 보조금 등 학부모회의 남은 예산은 해당 학교의 학교회계에 귀속된다.

**제18조(청산)** 학부모회를 해산할 때에는 임원이 청산사무를 담당한다.

#### **제19조(재정지원 등)**

- ① 학부모회의 운영과 사업수행에 필요한 재정은 국가와 지방자치단체의 보조금 등으로 한다.
- ② 학교의 장은 학부모회의 효율적 운영을 위하여 필요한 행정적·재정적 지원을 할 수 있다.〈개정 2021.11.02.〉
- ③ 학부모회원에게는 일체의 회비를 징수하지 않는다.〈개정 2021.11.02〉

**제20조(위임 규정)** 이 조례에서 규정하지 않은 학부모회 운영 등에 관한 사항은 해당 학교 학부모회 규정으로 정한다.〈개정 2021.11.02.〉

**부칙** 〈제7559호,2023.2.27.〉

이 조례는 공포한 날부터 시행한다.

## 쉽고, 빠르게 이해하는 학교 학부모회

### 설치 대상

- 경기도교육감 관할 공립학교(유치원)는 의무 설치함
- 사립학교(유치원)의 경우에는 해당 학교 규칙 또는 학교법인의 정관에 따름
- 분교·병설학교·병설 유치원은 소속 학교와 통합할 수 있음

🔍 신설 학교는 개교일부터 1개월 이내에 학교 학부모회를 설치·운영함

### 명 칭

- 해당 학교명 다음에 학부모회를 붙여 ‘OO학교 학부모회’라고 함

🔍 학교 학부모회는 전체 학부모를 구성원으로 두고 있는 기구를 말함

### 회 원

- 해당 학교에 재학하는 학생의 학부모로 함

🔍 학부모란 부모, 후견인 또는 다른 법령의 규정에 따라 보호·감독자 등의 지위에서 취학하여야 할 아동 또는 학교의 학생에 대하여 실질적인 교육의 책임을 지고 있는 사람을 의미함

### 임 원

- 회장 1명, 부회장 ○명, 감사 ○명
- 임기는 선출일 다음 날부터 다음 학년도 정기총회일까지(회장 1회 연임 가능)

🔍 임원의 정수는 해당 학교 학부모회 규정으로 정하며, 학교 학부모회 사무를 위해 간사를 둘 수 있음(단, 간사는 임원이 아님)

🔍 졸업한 학생의 학부모가 임원이면 임기만료일(다음 학년도 정기총회일)까지 임원 자격이 유지됨

### 조 직

- 학부모회 총회, 대의원회, 유치원 및 학년별, 학급별 학부모회

🔍 필요시, 해당 학교 학부모회 규정에 따라 기능별 학부모회 조직 가능함

### 기 능

- 학교 운영에 대한 의견 제시 및 학교 교육 모니터링
- 학교 교육 활동 참여·지원
- 자녀교육 역량강화를 위한 학부모교육
- 그 밖에 학교의 사업으로서 해당 학교 학부모회 규정으로 정하는 사업

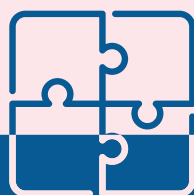
### 재 원

- 해당 학교 예산에서 자율적 편성

I

# 학교 학부모회

## 이해



# I 학교 학부모회 이해



## 1. 목적

단위학교 학부모들이 교육공동체의 일원으로 교육활동에 참여하여 학교 교육 발전에 기여함을 목적으로 함

## 2. 근거

### 교육기본법

#### 제5조(교육의 자주성 등)

- ③ 국가와 지방자치단체는 학교운영의 자율성을 존중하여야 하며, 교직원·학생·학부모 및 지역주민 등이 법령으로 정하는 바에 따라 학교운영에 참여할 수 있도록 보장하여야 한다.

#### 제13조(보호자)

- ① 부모 등 보호자는 보호하는 자녀 또는 아동이 바른 인성을 가지고 건강하게 성장하도록 교육할 권리와 책임을 가진다.
- ② 부모 등 보호자는 보호하는 자녀 또는 아동의 교육에 관하여 학교에 의견을 제시할 수 있으며, 학교는 그 의견을 존중하여야 한다.

### 자치법규

「경기도교육청 학교 학부모회 설치·운영에 관한 조례」 전문 참조(8쪽)

#### 🔍 조례를 꼭 읽어보세요!

조례에서 제시된 이외의 것은 해당 학교 학부모회 규정에 따라 자율적 운영

## 3. 기본 방향

### 자율성

학교 상황을 고려한  
교육적 활동·  
성찰을 바탕으로  
자율적 운영

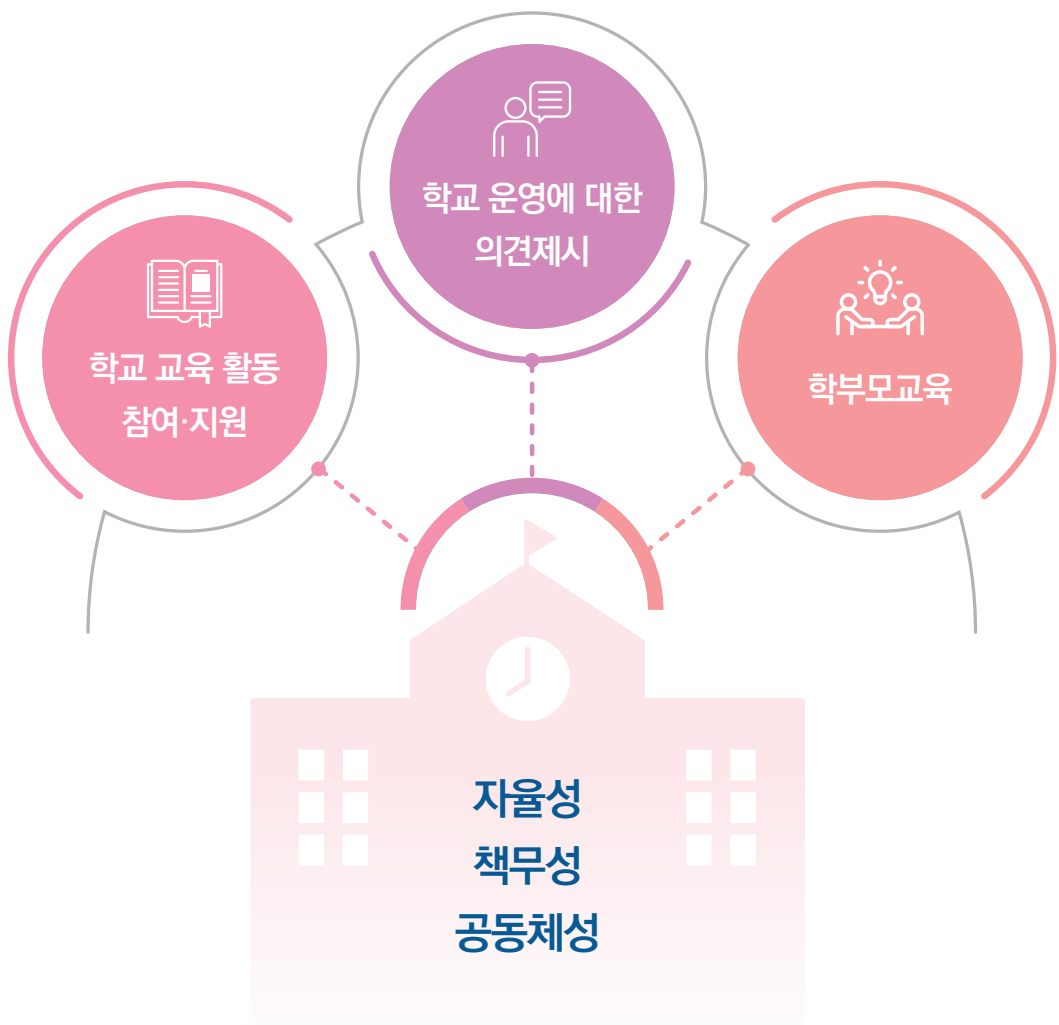
### 책임성

학교 학부모회  
역할 정립과  
역량 강화를 통한  
책임감 있는 참여

### 공동체성

교육공동체 간  
신뢰·협력 기반  
소통으로 건강한  
학교 문화 조성

## 학교 학부모회의 교육참여를 통한 학교 교육 발전·자녀 성장 지원



알아두기

☑ 학교 교육과 자녀 성장을 지원하는 학교 학부모회 운영 방안

- 해당 학교 누리집, 교육과정 설명회 등을 통해서 학교 교육을 살펴보고, 학교 교육을 이해합니다.

핵심 질문

우리 학교의 교육 목표, 중점교육은 무엇일까? 등

- 해당 학교 교육 지원을 위한 학부모 교육참여 활동, 가정교육 연계 활동 등으로 세부 활동 내용을 계획합니다.

핵심 질문

우리 학교 교육을 지원하기 위해 학교 학부모회에서는 무엇을 할 수 있을까?  
가정에서는 어떤 연계 교육을 할 수 있을까? 등

- 학부모 교육참여 활동, 가정교육 연계 활동 등 교육적·실천적 학교 학부모회 활동을 위해 필요한 역량을 학부모교육으로 추진합니다.

핵심 질문

학부모 교육참여를 위해 어떤 역량이 필요할까?  
그 역량을 함양하기 위해 어떤 주제로 학습공동체, 교육 연수를 추진하면 좋을까? 등

- 학부모회의 교육참여가 학교 교육 발전, 자녀 성장에 긍정적인 효과가 있었는지 성찰·환류합니다.

핵심 질문

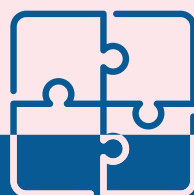
학교-학부모회 소통과 협력적 활동으로 학교 교육이 발전하였는가?  
학교 학부모회 활동이 교육적이고, 자녀 성장에 도움이 되었는가?  
내년에는 어떤 점을 더 보완하면 좋겠는가? 등





# 학교 학부모회

## 구성



## II 학교 학부모회 구성



### 1. 개요

#### 학부모회 총회

조례[제12, 13조]

- 학부모회 총회는 학부모 전체가 참여하여 학부모회의 최고 의사를 결정하는 회의체임
- 학부모회 총회는 학교 학부모회 활동 계획 수립, 규정 제정·개정, 임원선출, 학교운영 위원회 학부모위원 선출 등을 의결함

#### 임원

조례[제7조]

- 회장, 부회장, 감사로 구성함
- 학부모회 총회에서 민주적 절차에 따라 선출함

#### 대의원회

조례[제14, 15조]

- 대의원회는 임원, 유치원 및 학년별 학부모회 대표, 학급별 학부모회 대표를 포함하여 구성함(기능별 학부모회 대표 포함 권장)
- 대의원회는 총회의 의결사항 외의 학교 학부모회 운영에 관한 사항, 총회 의결로 대의원회 위임한 사항, 학교 학부모회 활동 계획 및 결과 등에 관한 사항을 의결함

#### 유치원· 학년·학급별 학부모회

조례[제16조]

- 유치원 학부모회는 해당 유치원 학부모로 구성하고, 대표는 민주적 절차에 따라 선출함 (병설 유치원은 소속 초등학교와 통합 가능)
- 학년 학부모회는 해당 학년 학부모로 구성하고, 대표는 학년별로 민주적 절차에 따라 선출함
- 유치원·학년 학부모회는 해당 유치원 및 학년의 학교생활, 건의와 지원 사항을 협의 할 수 있음
- 학급 학부모회는 학교 학부모회 규정을 따름

#### 기능별 학부모회

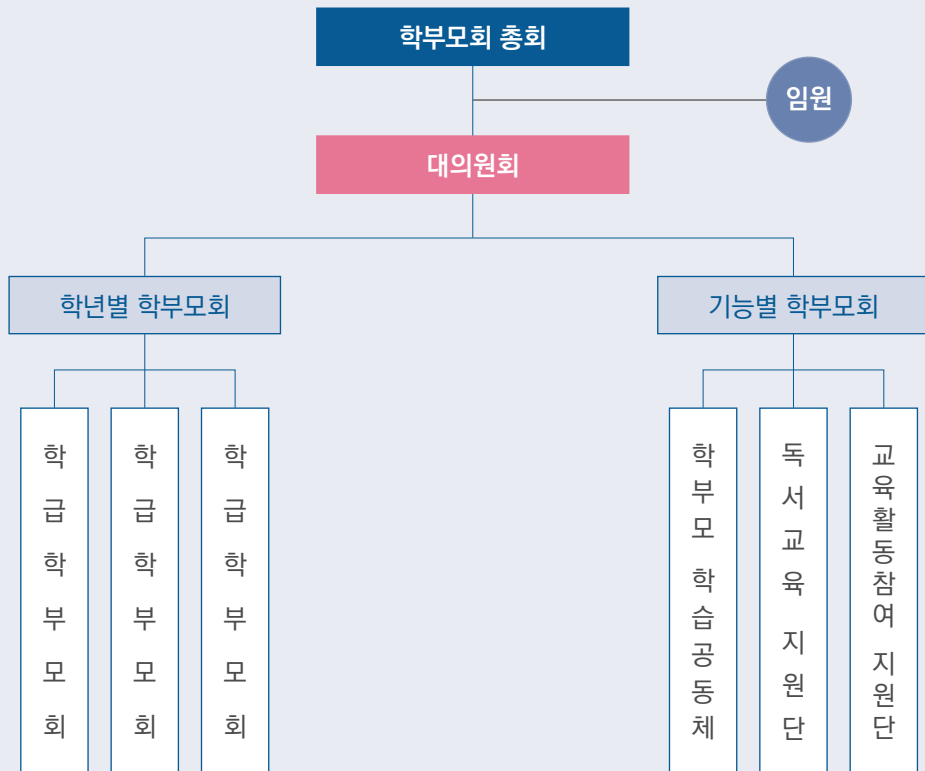
조례[제11조]

- 필요한 경우, 해당 학교 학부모회 규정이 정하는 바에 따라 기능별 학부모회 구성·자율적 운영함
- 기능별 학부모회 대표는 민주적인 절차에 따라 선출함

## 2. 조직

학교 학부모회 조직은 학교 실정에 따라 다양하게 구성·운영함

학교 학부모회 조직(예시)



※ 기능별 학부모회는 필요시 조직·구성

### 알아두기

#### ☑ 분교·병설학교·병설유치원 학부모회와 소속학교 학부모회의 통합 조직·구성 절차

- ① 분교·병설학교·병설유치원은 통합 여부를 안건으로 상정하여 총회에서 결정함
- ② 통합이 결정될 경우, 소속 학교에 알림
- ③ 소속 학교에서 학부모회 총회를 통해 통합 여부를 최종 결정함
- ④ 학교 학부모회 규정을 개정하여 통합함

※ 통합 조직·구성 할 경우, 매년 안건을 의결할 필요는 없음(필요시, 재의결 가능)

### 3. 학교 학부모회 세부 구성

#### 가. 학부모회 총회

##### 1) 정의

- 학부모 전체가 참여하여 학부모회의 최고 의사를 결정하는 회의체로 **학부모 전체회의**를 말함

##### 2) 구분

- 정기총회: 매년 3월 개최, 회장이 소집
- 임시총회: 회장이 필요하다고 인정할 때 또는 해당 학교 학부모회 규정으로 정하는 회원 수 이상의 요구가 있을 때 소집함

- 
- 🔍 신설 학교 등 학교 학부모회 총회 최초 개최 시에는 학교장이 소집함
  - 🔍 「재난 및 안전관리 기본법」 제3조제1항에 따른 재난이나 그 밖의 불가피한 사유가 발생하였을 때, 정기총회 연기 가능함
- 

##### 3) 성원 및 의결 기준

- 성원 기준: 학교 학부모회원 수는 총회 공고 당일 재학생 수를 기준으로 함  
회원의 1/10 출석해야 성원이 됨
- 의결 기준: 회원의 1/10 출석과 출석회원 과반수의 찬성으로 의결

- 
- 🔍 총회에 참석하지 못하는 학부모가 총회 안건에 대하여 가정통신문, 우편투표, 전자적 방법에 의한 투표 등을 통해 사전 투표하여 화신한 경우, 총회에 참석한 것으로 봄(단, 위임장 제출을 참석으로 보지 않음)
  - 🔍 전자적 방법에 의한 투표는 「전자문서 및 전자거래 기본법」 제2조제2항에 따른 정보처리시스템을 사용하거나 그 밖에 정보통신기술을 이용하는 방법을 말함
  - 🔍 학부모회 총회 참석은 학부모의 의무이자 권리이므로 총회에 참석할 수 있도록 적극적으로 홍보함
-

#### 4) 정기총회

- 개최 시기: 매년 3월
- 보고 및 의결 사항
  - 전년도 학교 학부모회 활동 · 예산집행 결과 보고, 감사 결과 보고
  - 학교 학부모회 규정 제정·개정(안) 의결(필요시)
  - 학교 학부모회 임원 선출
  - 당해 연도 학교 학부모회 활동 계획(안) 의결
  - 학교 운영에 있어서 학부모와 직접 관련 있는 사항으로 학부모들의 의견수렴이 필요한 사항 의결
  - 그 밖에 회장이 학부모회의 의결을 거치는 것이 필요하다고 인정하는 사항 의결
- 운영 흐름도



• 학교 학부모회 총회 및 임원선출 일정(예시)

날짜	3월 20일에 총회를 개최하는 경우(예시)																										
	4	5	6	7	8	9	10	11	12	13	14	15	16	17	18	19	20	21	22	23	24	25	26	27			
총회 및 임원선출 계획 수립 (임원선출관리위원회 구성 등)																											
총회 및 임원선출 공고																											
입후보자 등록 기간																											
선거인 명부 작성																											
선거 공보																											
투표용지· 투표장 준비																											
총회 및 임원선출																											
투표·개표·당선자 확정																											
총회 및 선거 결과 안내																											

- ❓ ‘개최일 7일 전’이라는 의미는 개최일을 제외하고 7일 전 24시까지를 말함(예를 들어, 20일에 총회를 개최하는 경우 이전 7일을 제외한 12일 자정까지 총회 공고가 되어야 함)
- ❓ ‘총회 결과를 7일 이내에 안내한다’는 의미는 총회 당일을 포함하여 7일이 되는 날까지를 말함(예를 들어, 20일에 총회를 개최하는 경우 총회 결과는 26일까지 안내해야 함)

## • 세부 추진 절차

영역	시기	내 용
① 총회 준비	2~3월	<ul style="list-style-type: none"> <li>• 학교 학부모회 총회 운영 계획 수립</li> <li>• 전년도 학교 학부모회에서 관련 사무를 총괄함</li> <li>• 준비사항               <ul style="list-style-type: none"> <li>- 전년도 학교 학부모회 활동·예산 집행 결과 보고서 준비</li> <li>- 전년도 학교 학부모회 감사 보고서 준비</li> <li>- 당해 연도 학교 학부모회 운영 계획(안) 준비</li> <li>- 필요시, 학부모회 규정 제정·개정(안)</li> <li>- 당일 총회 진행 시나리오 준비</li> </ul> </li> </ul> <p>☞ 학교 학부모회가 총회 준비·운영의 주체가 되고, 학교가 협력·지원함</p>
② 총회 공고	총회 개최 7일 전까지	<ul style="list-style-type: none"> <li>• 내용: 일시, 장소, 보고 및 의결 안건 등</li> <li>• 방법: 가정통신문 및 학교 누리집 등을 통한 안내</li> <li>• 임원선출 공고와 함께 진행 가능</li> </ul> <p>☞ 「경기도교육청 학교 학부모회 설치·운영에 관한 조례」 제12조에 따라 총회 개최 7일 전까지 공고해야 함(주말 포함)</p>
③ 총회 개최	3월 21일까지 총회 개최 (권장)	<ul style="list-style-type: none"> <li>• 각 학교 상황에 맞게 학부모가 주체가 되어 진행</li> </ul> <p>☞ 「경기도립 학교운영위원회 설치·운영 조례」 제3조제1항에 따라 학교운영위원회 학부모 위원을 3월 21일까지 선출하여야 함</p>
④ 총회 결과	총회 후 7일 이내	<ul style="list-style-type: none"> <li>• 내용: 총회 결과 및 임원선출 결과 공개</li> <li>• 방법: 가정통신문, 학교 누리집 등을 통한 안내</li> </ul>

- ☞ 「초·중등교육법」 제32조 및 「경기도립 학교운영위원회 설치·운영 조례」 제9조에 해당하는 학교운영위원회 심의사항은 학부모회 총회의 의결이 있더라도 학교운영위원회 심의를 거쳐야 함
- ☞ 총회에 참석하지 못하는 학부모를 위해 투표 방식을 다양화하여 참여를 독려함으로써 학부모의 교육참여를 보장함
- ☞ 총회 당일 기존에 공고된 안건 외에 긴급하거나 불가피한 경우 기타 안건으로 현장에서 발의된 안건 또는 수정 안건을 심의 의결할 수 있음
- ☞ 임시총회 절차는 정기총회에 준함

알아두기

☑ 학교 학부모회와 학교운영위원회

구분	학교 학부모회	학교운영위원회
정의	<ul style="list-style-type: none"> <li>• 학교 교육 활동을 지원하는 자치 기구</li> <li>• 학부모로 구성</li> </ul>	<ul style="list-style-type: none"> <li>• 학교 운영에 필요한 정책 결정의 민주성, 합리성, 투명성을 제고하기 위한 심의 기구</li> <li>• 학부모위원, 교원위원, 지역위원으로 구성</li> </ul>
근거	<ul style="list-style-type: none"> <li>• 「경기도교육청 학교 학부모회 설치·운영에 관한 조례」</li> </ul>	<ul style="list-style-type: none"> <li>• 「초·중등교육법」 및 동법 시행령</li> <li>• 「경기도립 학교운영위원회 설치·운영 조례」</li> </ul>
기능	<ul style="list-style-type: none"> <li>• 학교 운영에 대한 의견제시 및 학교 교육 모니터링</li> <li>• 학교 교육 활동 참여·지원</li> <li>• 자녀교육 역량강화를 위한 학부모교육</li> <li>• 그 밖의 학교의 사업으로서 해당 학교 학부모회 규정으로 정하는 사업</li> </ul>	<ul style="list-style-type: none"> <li>• 학칙의 제·개정 사항 심의</li> <li>• 학교 회계의 예산 및 결산</li> <li>• 학교 교육과정 운영 방법</li> <li>• 교과용 도서, 교육자료 선정·방학 중 교육활동, 수련활동 관련 사항</li> <li>• 학교운영에 대한 제안 및 건의</li> <li>• 학교급식, 운동부 구성</li> <li>• 학교발전기금 조성·운영 등에 관한 사항 심의 의결 등</li> </ul>

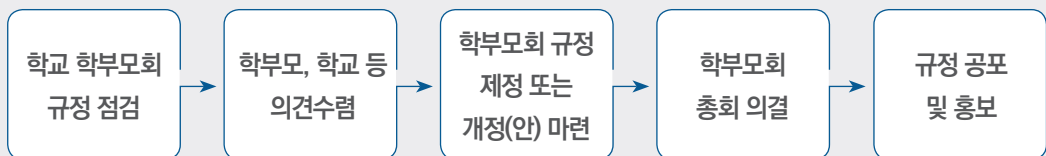
🔍 학교 학부모회, 학교운영위원회 모두 학부모의 교육참여 기회를 제공하는 기구로, 학교 교육 발전을 위해 상호 소통과 협력이 필요함



• 학교 학부모회 총회 진행(예시)

구분		진행자
성원 확인 및 개회선언		학부모회장
국민의례		학부모회장
학교(원)장 및 전년도 학부모회장 인사		학부모회장
총회 회의록 작성자 선임		학부모회장
총회 안건 확정		학부모회장
보고 안건	안건1 전년도 학교 학부모회 활동·예산집행 결과 보고	학부모회 (부)회장
	안건2 전년도 학교 학부모회 감사 보고	학부모회 감사
의결 안건	안건3 학교 학부모회 규정 제정 또는 개정(안)(필요시)	학부모회장
	안건4 학교 학부모회 임원 선출	학부모회 임원선출관리위원장
	안건5 학교운영위원회 학부모위원 선출	학교운영위원회 학부모위원선출관리위원장
	안건6 당해 연도 학교 학부모회 활동 계획(안)	학부모회장
	안건7 기타 의결이 필요한 사항	학부모회장
폐회		학부모회장

• 학교 학부모회 규정 제정 또는 개정 절차



🔍 「경기도교육청 학교 학부모회 설치·운영에 관한 조례」를 바탕으로, 규정 제정 또는 개정은 학교·학부모 의견을 수렴하여 학부모회에서 마련함

🔍 신설 학교의 경우, 최초 학교 학부모회 규정(안)은 학교에서 마련함

## 나. 임원

### 1) 구성

- 회장 1명, 부회장 ○명과 감사 ○명으로 구성하며, 임원의 정수와 선출 절차는 해당 학교 학부모회 규정에 따름

### 2) 임원 선출 절차

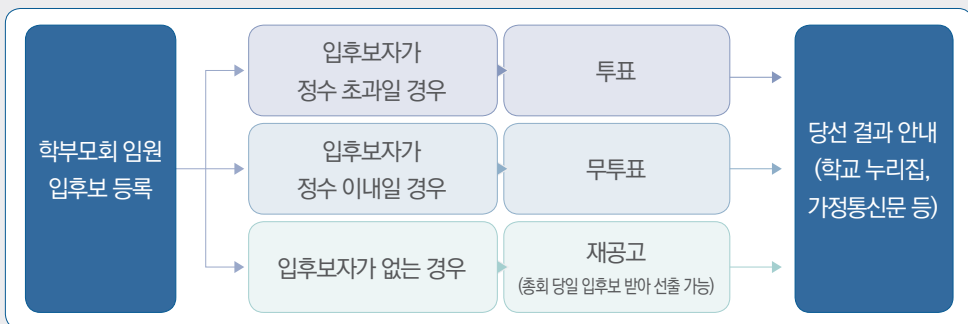
영역	시기	내 용
① 임원 선출 준비	2~3월	<ul style="list-style-type: none"> <li>• 임원선출관리위원회 구성                             <ul style="list-style-type: none"> <li>- 학교 학부모회 임원선출 세부 규칙에 따라 학부모 ○명으로 구성함(대의원회 추천으로 구성할 수 있음)</li> <li>- 단, 피선거권이 제한되므로 반드시 본인 동의 필요함(임원선출관리위원회 입후보 등록을 희망하면, 사퇴서를 제출 후 입후보 등록함)</li> <li>※ 학교 학부모회 임원선출관리위원회는 학교교운영위원회 학부모위원선출관리위원회와 통합 운영할 수 있음</li> </ul> </li> <li>• 임원선출관리위원회의 역할                             <ul style="list-style-type: none"> <li>- 학교 학부모회 임원선출 계획 수립</li> <li>- 임원선출 공고 및 홍보</li> <li>- 후보자 접수(입후보 신청서 및 입후보자 등록대장)</li> <li>- 선거인 명부 작성(보존용, 열람용, 투표용지 수령용)</li> <li>- 선거 공보</li> <li>- 투표용지(위조 방지를 위한 날인 필요)·투표장 준비, 투표 및 개표 진행 등 임원선출 관련 전반적 사무를 총괄함</li> <li>※ 투표방식(비전자/전자)에 따라 준비사항이 다를 수 있음</li> </ul> </li> </ul>
② 임원 선출 공고	총회 개최 7일 전까지	<ul style="list-style-type: none"> <li>• 내용: 임원선출 인원, 일시, 장소, 방법, 투표권, 후보자 등록에 관한 안내(자격, 등록 기간 및 장소, 입후보 신청서)</li> <li>• 방법: 가정통신문, 학교 누리집 등을 통한 공고                             <ul style="list-style-type: none"> <li>※ 공고 이후 : 후보자 접수</li> <li>※ 입후보자 등록 마감 이후: 선거 공보, 선거인 명부 작성(무투표 실시 경우 생략 가능), 투표 용지 및 투표장 준비</li> </ul> </li> </ul>
③ 임원 선출	총회에서 선출	<ul style="list-style-type: none"> <li>• 학교 상황에 맞게 학부모가 주체가 되어 진행</li> <li>• 입후보자 소견 발표</li> <li>• 투표 및 개표 진행</li> <li>• 학교 학부모회 임원 당선 확정</li> </ul>
④ 임원 선출 결과 안내	총회 후 7일 이내	<ul style="list-style-type: none"> <li>• 내용: 학교 학부모회 임원선거 결과</li> <li>• 방법: 가정통신문, 학교 누리집 등을 통한 안내                             <ul style="list-style-type: none"> <li>※ 무투표 실시의 경우에도 '총회'에서 당선 확정 이후, 당선 결과 안내함</li> </ul> </li> </ul>

- ☞ 학교 학부모회 임원은 학교운영위원회 학부모위원과 각각 입후보하여 민주적인 절차로 선출하며, 겸임할 수 있음
- ☞ 학교 학부모회 임원은 다른 학교 학부모회 임원과 겸임할 수 있음(예: 첫째 자녀의 중학교 학부모회 임원, 둘째 자녀의 초등학교 학부모회 임원 가능)
- ☞ 회장, 부회장, 감사는 각각 입후보 등록을 받아 총회에서 직위별로 각각 선출해야 함  
(학부모회 임원 선출시 최다 득표자를 학부모회장, 2위 득표자를 학부모회 부회장, 3위 득표자를 학부모회 감사로 선출 불가)

### • 선거인 명부 작성(투표권 부여) (예시)

- 투표권은 해당학교 상황에 맞게 협의하여 임원선출관리위원회 세부 규칙으로 정함
- [예시1] 학생 1인당 부모 1표의 투표권 부여  
(자녀가 1명일 경우 투표권 1표, 2명 이상일 경우 학부모 각각 1표씩 부여)
- [예시2] 가구당 1명에게 투표권 부여(자녀가 2명 이상일 경우, 학부모 중 1인이 1표만 행사)

### • 입후보 등록 인원에 따른 선출 방법(예시)



- 🔍 입후보자 등록 기간에 입후보자가 없는 경우, 재공고함(재공고 기간은 학교 상황에 따름)
- 🔍 재공고 이후에도 입후보자가 없을 시, 총회 당일 현장에서 학부모들의 동의를 받아 입후보자를 등록하고 선출 절차를 진행함
- 🔍 학부모회 임원은 총회에서 선출해야 하며, 대의원회 위임이 불가함

## 3) 임기

### • 선출일 다음 날부터 다음 학년도 정기총회일까지

- 🔍 자녀가 졸업한 경우, 다음 학년도 정기총회일까지 자격을 유지함
- 🔍 회장은 한 차례 연임 가능함(단, 입후보 및 투표과정을 통한 연임): 예를 들어, 2022-2023학년도 회장을 하고, 2024학년도 회장이 아닌 경우 2025학년도 입후보 가능, 부회장 및 감사는 임기 제한 없음
- 🔍 직을 사퇴하고자 하는 임원은 사퇴서를 대의원회에 서면으로 제출해야 함
- 🔍 임원이 결위 되었을 때는 학교 학부모회 규정에 따라 진행함(「경기도교육청 학교 학부모회 설치·운영에 관한 조례」 제9조제2항에 따라, 회장이 부득이한 사유로 직무를 수행할 수 없을 때 부회장의 직무 대행이 가능함)

## 4) 직무

- 회장: 회장은 학부모회를 대표하고, 학부모회의 업무를 총괄함
- 부회장: 회장을 보좌하며 회장이 부득이한 사유로 직무를 수행할 수 없을 때, 직무를 대행함
- 감사: 학부모회의 업무 및 회계를 감사하고, 그 결과를 회원에게 공개함

- 🔍 학부모회의 사무를 처리하기 위해 간사를 둘 수 있음(단, 간사는 임원이 아님)

## 다. 대의원회

- 1) 정의
  - 학부모 대표로 구성되어 총회에서 위임한 사항을 결정하는 의사결정기구
- 2) 구성
  - 대의원회는 임원, 유치원 및 학년별 학부모회 대표, 학급별 학부모회 대표를 포함하여 구성함 (기능별 학부모회 대표 포함 권장)
  - 대의원회 회장은 학부모회장이 겸임

---

  - 🔍 분교·병설학교·병설유치원 학부모회를 통합하여 운영하는 경우, 통합된 학부모회를 포함하여 구성함(지역 및 학교 특성을 고려하여 다문화학생 학부모, 특수학급 학부모 등 포함하여 구성 권장)
  - 🔍 구성 및 인원은 학교 학부모회 규정으로 정함
  - 🔍 유아 및 학생 수가 100명 미만인 경우, 대의원회를 두지 않을 수 있음

---
- 3) 임기
  - 선출일로부터 다음 학년도 시작 전까지
- 4) 구분
  - 정기회: 회장 소집, 연 1회 이상 개최
  - 임시회: 회장 또는 재적 대의원 1/4 이상 요구가 있을 때 개최
- 5) 개최
  - 공고: 회의 안건, 일시 및 장소를 회의 개최 7일 전까지 공고
  - 안내: 학교 누리집, 가정통신문 등을 통해서 전체 학부모에게 안내
- 6) 의결사항
  - 총회 의결 사항 외의 학교 학부모회 운영에 관한 사항 논의 및 결정
  - 총회 의결로 대의원회 위임한 사항
  - 학교 학부모회 활동 계획 및 결과 등에 관한 사항
- 7) 의결 기준
  - 재적 대의원 과반수 출석과 출석 대의원 과반수 찬성으로 의결
- 8) 결과 안내
  - 회의 결과 작성 후 가정통신문, 학교 누리집 등을 통해 안내

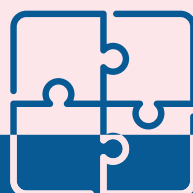
## 라. 유치원·학년·학급별·기능별 학부모회

- 「경기도교육청 학교 학부모회 설치·운영에 관한 조례」 16조 및 학교 학부모회 규정에 따라 구성 및 운영
- 
- 🔍 유치원·학년·학급별·기능별 학부모회 임기는 다음 학년도 시작 전까지
-



# 학교 학부모회

## 운영



### Ⅲ 학교 학부모회 운영



#### 1. 학교 운영에 관한 의견제시 및 학교 교육 모니터링

목적	<ul style="list-style-type: none"> <li>학부모의 다양한 의견제시를 통해 학교 교육 발전에 기여</li> <li>학교 운영에 관한 의견제시 및 학교 교육 모니터링은 학교에 건전한 의견을 제시하고 학부모와 학교간 소통을 활성화하는 학부모 교육참여 활동임</li> </ul>
계획 수립	<ul style="list-style-type: none"> <li>주제: 방과후학교 운영, 학교 급식 운영, 현장체험학습, 도서관 운영, 학교 시설과 안전, 진로 상담, 졸업앨범 및 교복 등</li> <li>시기: 학교 학부모회에서 학부모의 의견수렴이 필요할 때 학교장 또는 학교운영위원장의 요구가 있을 때 필요시, 각종 위원회, 학교운영위원회 산하 소위원회 개최 전</li> </ul>
실시 및 정리	<ul style="list-style-type: none"> <li>의견수렴: 학부모회 총회, 대의원회, 가정통신문, 온라인 설문 등을 활용하여 전체 학부모를 대상으로 진행</li> <li>정리 및 공유: 학부모들이 공통으로 제안한 내용을 중심으로 결과 정리 및 공유</li> <li>학교 학부모 소수의 의견이 학교 학부모회 의견으로 전달되지 않도록 유의함</li> <li>학교 교육 의견수렴과 관련하여 정해진 내용이나 별도 요구된 양식은 없음</li> </ul>
소통 및 협력	<ul style="list-style-type: none"> <li>학교 교육 발전을 위해 필요한 사항에 대해서는 학교장과 소통 및 협력</li> <li>학교운영위원회의 심의가 필요할 경우 학교운영위원회에 제안</li> <li>의견제시 및 모니터링을 통해 학부모는 '따뜻한 관심', 학교는 '존중과 경청'을 바탕으로 상호 소통과 협력이 이루어지도록 함</li> </ul>

#### 알아두기

##### ☑ 학교 교육 의견제시 및 모니터링의 다양한 방법

- 학부모회 총회 및 학교 교육과정 설명회 참석, 학교 누리집 및 각종 가정통신문 확인 등
- 학교평가 및 다양한 설문 참여, 각종 소위원회(예·결산소위원회, 학교급식소위원회, 학교체육소위원회, 방과후학교소위원회, 졸업앨범소위원회 등) 참여 등
- 그 밖에 학교 학부모회에서 필요한 사항 관련 설문 제작 후 의견수렴 등

## 2. 학교 교육 활동 참여·지원

<b>목적</b>	<ul style="list-style-type: none"> <li>• 학교 교육 활동에 필요시, 학부모가 참여함으로써 학생 교육 활동 지원</li> <li>• 학부모가 자신의 역량과 재능에 따라 학교 교육 활동에 참여함으로써 학교 교육 발전에 기여</li> </ul>
<b>계획 수립</b>	<ul style="list-style-type: none"> <li>• 학교 학부모회 활동 계획에 포함하여 수립할 수 있음</li> <li>• 학교 교육과 연계한 참여·지원으로 학교와 소통·협약이 필요함</li> </ul> <p>☞ 학부모교육을 통해 역량을 강화한 후 학교 교육 활동 참여·지원 선순환 체제 권장</p>
<b>참여 조사</b>	<ul style="list-style-type: none"> <li>• 학년 초 학부모에게 학교 교육 활동에 대한 영역별 참여 희망 조사 (참여 기간, 횟수, 역할에 따른 다양한 참여 조사 필요)</li> </ul> <p>☞ 학부모의 요구가 많더라도, 학교 교육과 연계성이 부족한 활동 지양</p>
<b>활동 진행</b>	<ul style="list-style-type: none"> <li>• 학부모 학교 교육 참여·지원 영역별 활동 실시</li> <li>• 주제에 따라 필요시 모든 학부모에게 활동 상황 및 정보 공유, 가정 연계 교육으로 확장</li> <li>• 활동 중간 의견수렴 후 개선 등</li> </ul> <p>☞ '학교' 공간에서 이루어지는 교육자원을 넘어, 학교 교육이 자녀에게 내면화되는 '가정 연계 교육'으로 확장될 수 있도록 함</p>
<b>활동 평가</b>	<ul style="list-style-type: none"> <li>• 학교 교육 활동 참여·지원 관련 설문을 통한 평가</li> <li>• 평가 결과를 다음 학기 또는 다음 학년도 계획 수립에 반영</li> </ul>



### 알아두기

#### ☑ 학교 교육 활동 참여·지원 방법

- 학교 내 각종 소위원회(예·결산소위원회, 학교급식소위원회, 학교체육소위원회, 방과후학교소위원회, 졸업앨범소위원회 등) 참여 등
- 학교 상황 및 특성에 따른 급식·도서실·안전·체험활동 지원 등
- 학부모의 요구를 반영한 학교 학부모회 주도의 교육참여 및 학습공동체 참여 등

### 3. 자녀교육 역량강화를 위한 학부모교육

목적	<ul style="list-style-type: none"> <li>• 올바른 자녀 성장을 위한 학부모 역할을 정립하고, 학부모 역량 강화를 통해 학부모의 성장과 발전을 도모함</li> </ul>
수요 조사	<ul style="list-style-type: none"> <li>• 학부모교육 희망 주제를 가정통신문, 온라인 설문 등으로 조사함 (설문 작성 → 학부모에게 배부 → 결과 취합)</li> </ul>
프로그램 선정	<ul style="list-style-type: none"> <li>• 설문 취합 결과, 다수가 선호하는 교육 주제를 선정함</li> <li>• 학교 학부모회 예산 범위 내에서 교육 횟수 등을 결정함</li> </ul> <p>☞ 동아리 활동(각종 테라피 힐링연수, 공예 및 쿠킹 원데이 등)에서 학부모교육으로 전환 협조</p>
계획 수립 (강사 섭외)	<ul style="list-style-type: none"> <li>• 학부모의 다양한 요구를 분석 반영하되, 학교 상황을 고려하여 업무 담당자와 협의 후 계획을 수립함(일정, 시설 활용 여부 등 협의 필요)</li> <li>• 학부모 교육참여 활성화를 위해 대면, 비대면 교육 등 다양한 방법으로 운영 권장</li> <li>• 강사 섭외는 예산 범위 내에서 진행(경기학부모지원센터 누리집 - 학부모교육 전문강사 인력풀 참고)</li> </ul> <p>☞ 계획 수립 이후, 학교 학부모회에서 역할 분담을 통해 학부모교육을 추진함</p> <p>☞ 학교 소속 학부모가 강사로 활동하는 경우는 교육 기부로 진행함</p>
홍보 및 참여 조사	<ul style="list-style-type: none"> <li>• 학교 누리집, 가정통신문, 온라인 설문 등을 활용한 홍보 및 참여자 신청 접수</li> </ul>
학부모교육 운영	<ul style="list-style-type: none"> <li>• 사전: 강사 카드 및 원고 확인, 등록부 준비, 연수 장소 확인(컴퓨터, 빔프로젝터 활용 등), 만족도 설문 문항 준비</li> <li>• 당일: 운영 계획에 따라 진행</li> <li>• 사후: 학부모교육 종료 후 만족도 설문 진행</li> </ul>
성찰 및 환류	<ul style="list-style-type: none"> <li>• 설문 결과 내용 분석 및 다음 학부모교육 계획 수립 시 반영</li> </ul> <p>☞ 학부모교육 이후, 가정 연계 실천 등을 독려</p> <p>☞ 학부모교육을 통한 배움이 학교 교육참여 지원으로 선순환 권장</p>



## • 학부모교육 주제(예시)

구분	내용
부모 역할 및 역량 강화	<ul style="list-style-type: none"> <li>• 신입생 학부모 교육</li> <li>• 자녀 성장 단계에 대한 이해</li> <li>• 부모-자녀 소통법</li> <li>• 자녀 욕구 이해 및 감정코칭</li> <li>• 긍정 훈육법 등</li> </ul>
인성 및 생활지도	<ul style="list-style-type: none"> <li>• 부모와 함께하는 가정 실내 놀이법</li> <li>• 바른 언어 사용을 위한 가정교육법</li> <li>• 스마트 기기 중독 예방법</li> <li>• 사이버 도박, 딥 페이크 등 사이버 범죄 예방법</li> <li>• 학교 폭력 및 성·마약 범죄 예방법 등</li> </ul>
학습	<ul style="list-style-type: none"> <li>• 자기주도 학습을 위한 부모의 역할</li> <li>• 책 읽는 습관을 기르는 방법</li> <li>• 우리 아이 문해력 향상하기</li> <li>• 우리 아이 기초학력 향상하기 등</li> </ul>
진로·진학	<ul style="list-style-type: none"> <li>• 중학교 자유학년제 이해하기</li> <li>• 고등학교 고교학점제 이해하기</li> <li>• 우리 아이 적성에 맞는 직업군 알아보기</li> <li>• 미래 사회와 입시 변화 등 이해하기 등</li> </ul>

- 🔍 학부모교육은 부모 역할 및 역량 강화, 인성 및 생활지도, 진로 및 진학 지도 등 학교 교육 및 자녀성장을 위한 주제로 운영함
- 🔍 학부모교육 참여시, 저작권법 제136조 별칙 「지적재산권 그 밖에 저작권법」에 따라 보호되는 재산적 권리를 복제, 공중송신, 배포, 대여 2차 저작물 작성의 방법으로 침해한 자에게는 5년 이하의 징역 또는 5천만원 이하의 벌금에 처하거나 이를 병과할 수 있으므로 이를 유의함

## 4. 학교 학부모회 재정

### 가. 목적

- 학교 예산 지원을 통해 학부모 교육참여 기회 확대 및 활성화

### 나. 예산편성

- 학교 상황 및 전년도 학교 예산 편성액 등을 고려하고, 학교 학부모회가 작성한 「학교 학부모회 운영 계획(안)」의 예산 계획 및 「학교회계 예산편성 기본지침」을 참고하여 자율적으로 편성함
- 학교 학부모회 예산편성 계획(안)(예시)

세부 사업명	세세부사업명	원가통계비목명	사업내용	금액(원)	비고
학부모 협력	학부모 교육참여	[B10-01] 일반수용비	- 학부모회 임원선출 준비 물품, 교육참여 지원활동 물품 구입 등 167,500원×2회=335,000원	335,000	
		[B10-02] 교육운영비	- 학생교과활동 지원을 위해 소요되는 물품 구입 등 5,000원×125명=625,000원	625,000	
		[B10-01] 운영수당	- 학부모교육 강사수당 등 (기본 130,000원+초과 60,000원+ 원고료 90,000원)×3회 =840,000원	840,000	
		[B20-01] 일반업무추진비	- 학교 학부모회 총회 및 협의회 간식 등 50,000원×4회=200,000원	200,000	
합 계				2,000,000	

### • 학부모회 예산 관련 예산 과목

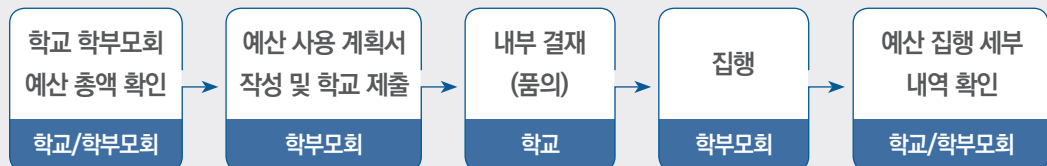
목 그룹	목	세목	원가코드	원가통계비목	과목해설
B00 운영비					
	B10 학교운영비				
	B10-01 일반 운영비	B100101	일반수용비	학교 운영에 소요되는 일반적인 경비 (사무용품 구입비, 감사패.상패 등의 제작비, 인쇄비, 소모성 물품 구입비, 비품 수선비, 각종사용료(소프트웨어 사용료 포함) 및 수수료, 시설물 소규모 수선비, 시설장비유지비, 청소용역비, 시설장비위탁용역비, 임차료, 각종 봉사료 등)	
		B100102	운영수당	학교 운영 과정에서 외부강사나 교직원 등에게 지급하는 각종 수당 및 기타 실비지급 경비(강사수당, 외부강사 교통비 및 숙박비 등)	
	B10-02 교육 운영비	B100201	교육운영비	학생 교과활동 지원을 위해 소요되는 각종 경비 (교구, 기자재 구입(자산성 물품은 비품 구입비 목에 편성) 및 유지보수비, 구동형 교육용 소프트웨어 구입비, 교육용 재료비, 교육활동 숙박비, 식비, 차량임차료, 교통비, 학생여비, 학교행사비, 학생대회출전비, 도서관운영비, 학급교육활동경비, 교육활동 입장료 및 체험비, 학생간식비 등)	
	B20업무추진비				
	B20-01 일반업무 추진비	B200101	일반업무 추진비	기관운영 업무추진비 및 사업추진 업무추진비	

[출처] 「학교회계 예산편성 기본지침」

## 다. 예산집행

- 「학교회계 예산편성 기본지침」을 준수하여 집행
- 학교회계시스템으로 운용하며, 예산 사용을 위해 지출 품의 서식에 따라 담당자가 학교장 결재를 득한 후 집행함

### • 예산 사용 절차(예시)



- 🔍 학교 학부모회 활동을 위한 물품(다과) 준비는 학교 학부모회에서 역할 분담을 통해 진행함
- 🔍 내부 결재 이후 집행-물품 도착까지 1~2주 소요될 수 있으므로, 사전 계획에 따라 집행함

## 라. 예산 집행 시 유의사항

- 포괄적인 예산 편성 및 지출 내역을 지양하고, 구체적인 산출 근거 제시
  - 예 행사지원비 100,000원 (X) ⇒ 금액(원)×인원(명) 또는 횟수(회)로 기입
- 업무 추진비는 학교 학부모회 예산의 10% 이내 편성 권장
- 예산 집행 지양 사항
  - 학부모 학교참여 지원 사업에 직접적인 관련이 없는 경비(문화상품권, 커피 쿠폰 등)
  - 선착순으로 소수 학부모만 참여하는 취미성 활동을 위한 물품 구입
  - 특정 그룹의 학생만을 지원하는 행사 물품 구입(학업 우수 학생, 운동부 학생 간식 지원 등)

### 알아두기

#### ☑ 학부모회원에게 일체의 회비를 징수할 수 없음

(「경기도교육청 학교 학부모회 설치 운영에 관한 조례, 제19조제3항)

- 학교 학부모회에서 학교발전기금 모금은 불가함. 학교발전기금은 「초·중등교육법 시행령」 제64조에 따라 사전에 사용 목적, 조성방법, 수입·지출계획 등이 포함된 학교발전기금 운용계획을 수립하고, 학교운영위원회 심의·의결을 거쳐 학교운영위원장 명의로 조성·운영

🔍 학교 학부모회 알뜰 시장 등 활동으로 생긴 수익금을 학교 학부모회 활동비로 편성·운영 불가

#### ※ [참고] 불법찬조금(초·중등교육법 제33조, 동법 시행령 제64조)

**정의** 학부모단체(학교운영위원회, 학부모회, 운동부 학부모, 방과후교육활동·청소년단체, 교육활동후원단체) 등이 교육활동 지원을 명목으로 임의로 모금하거나 할당하여 학교발전기금 또는 학교회계에 편입하지 않고 임의로 사용하는 일체의 금품

**주요 유형** 학부모를 대상으로 학부모회, 학급임원회 등에서 개별적인 접촉 또는 전화 등을 통해 학생 간식비, 학교행사 지원(스승의 날, 소풍, 운동회, 현장학습, 졸업식 등), 교직원 선물비, 학급 운영비 등을 명목으로 일정액을 할당·모금하여 집행

## • 교육강사수당

[출처] 「학교회계 예산편성 기본지침」

– 경비성격: 학생, 학부모, 교직원 교육에 초빙한 외래강사에게 지급하는 강사로

구 분	지 급 대 상	기 준 단 가		
		2025년	2024년	증감
특별강사 I	<ul style="list-style-type: none"> <li>전·현직 장관(급)·교육감·광역자치단체장·국회의원·대학총장(급)</li> <li>해당분야의 권위자로 해당기관의 장이 인정하는 자</li> </ul>	기본 400,000원 초과 200,000원	좌동	-
특별강사 II	<ul style="list-style-type: none"> <li>전·현직 차관(급) 및 이에 준하는 자</li> <li>공직유관단체장(국영기업체장, 정부출연 연구기관장 포함)</li> <li>인간문화재, 유명 예술인</li> <li>이에 준하는 자로 해당기관의 장이 인정하는 자</li> </ul>	기본 300,000원 초과 150,000원	좌동	-
일반강사 I	<ul style="list-style-type: none"> <li>대학(교) 전임강사 이상</li> <li>대(중소)기업·국영기업·공사의 임원(이사급) 이상</li> <li>판·검사, 변호사, 변리사, 의사, 공인회계사, 기술사 등 자격(면허) 증 소지자</li> <li>정부 출연 연구기관 연구원</li> <li>문화·예술 등 특별 분야의 전문 강사</li> <li>전·현직 4급(상당) 이상의 공무원(장학관·교육연구관 포함)</li> <li>전·현직 유·초·중등학교장(교(원)장 경력자 포함)</li> <li>전·현직 교육경력 30년 이상 교원 및 교육전문직원※</li> <li>해당분야의 전문가로 특별강사에 해당하지 않는 자</li> </ul>	기본 200,000원 초과 100,000원	좌동	-
일반강사 II	<ul style="list-style-type: none"> <li>대학(교) 시간강사</li> <li>5급(상당) 이하 공무원(장학관, 교육연구관, 교감, 장학사, 교육연구사, 교사 포함)</li> <li>특별강사 및 일반강사 I 에 해당하지 않는 자</li> </ul>	기본 130,000원 초과 60,000원	좌동	-
보조강사	<ul style="list-style-type: none"> <li>각종 실기, 실습 보조자</li> <li>분반, 분임활동 지도</li> </ul>	기본 40,000원 초과 20,000원	좌동	-

※ 교육경력 30년 이상 교육공무원 및 사립학교 교원(연금법상 재직기간, 교육공무원법 제2조에 따른 장학관(장학사), 연구관(연구사), 교감, 교원 등)

## 5. 학교 학부모회 성찰과 환류

### 가. 활동 결과 공유

- 학교 학부모회 활동 결과에 관한 사항을 대의원회에 공유하며 함께 성찰함
- 연간 학교 학부모회 활동이 끝난 후 활동 및 예산집행 결과, 감사 결과를 총회 및 학교 누리집, 가정통신문 등을 통해 전체 회원에게 공유함

---

🔍 학교 학부모회 운영의 투명성·신뢰성 제고를 위하여 학부모회 활동 결과 및 예산집행 결과를 모든 학부모에게 공개함

---

### 나. 다음 학년도 학교 학부모회 활동 계획(안) 수립

#### 1) 목적

- 학교 학부모회 활동 사전 계획 수립을 통해 효율적인 학교 학부모회 운영을 도모하고 교육참여 기반을 마련함

#### 2) 시기

- 학교회계 예산편성 및 학교 교육계획 수립을 고려하여 11~2월에 진행함

---

🔍 학교는 다음 학년도 학교회계 예산편성 시 학교 학부모회 활동 계획(예산) 협의·반영

---

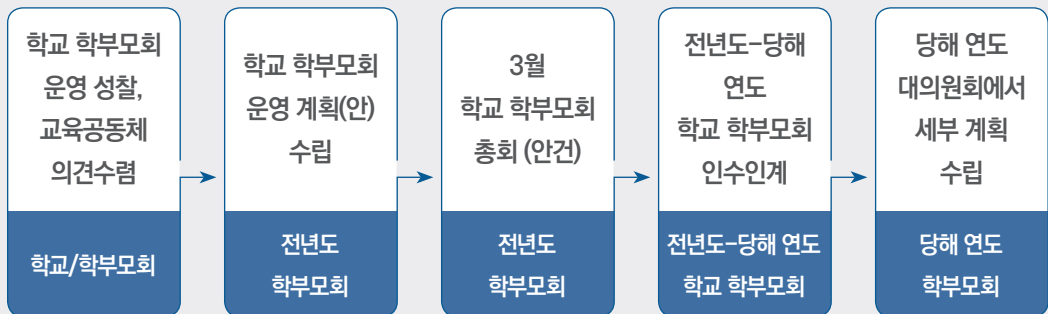
#### 3) 방법

- 만족도 설문 결과, 교육공동체의 의견 등을 고려함
- 경기도교육청 학부모 교육참여 정책 방향, 학교교육계획 및 예산 등을 반영하고 학교와의 충분한 협의 과정을 거침
- 학교 학부모회 활동 계획(안)을 대의원회에서 수립한 후 3월 학부모회 총회에서 의결함
- 3월 학부모회 총회 의결 후 대의원회에서 세부적인 사업 관련 구체화 논의 및 의결함

## 다. 인수인계

- 원활한 학부모회의 활동을 위하여 3월 학부모회 총회 후 1주일 내 인수인계 권장함  
(전년도 임원, 당해 연도 임원 참석)
- 인수인계서는 인수자, 인계자 각 1부씩 나눠 보관함
- 인수인계 목록
  - 학교 학부모회 규정
  - 학교 학부모회 활동·예산집행 결과 보고서
  - 학교 학부모회 감사 결과 보고서
  - 당해 연도 학교 학부모회 활동 계획(안)

- 학교 학부모회 계획(안) 수립 및 인수인계 진행(예시)



- 🔍 인수인계 목록은 학교 학부모회 사정에 따라 다를 수 있음(전자 파일 인계 가능)
- 🔍 경기학부모지원센터 누리집 주소를 인수인계함(학교 학부모회 도움자료, 관련 서식, 우수사례 등이 탑재되어 있음)
  - ▶ 경기학부모지원센터(<https://more.goe.go.kr/hakbumo>) 안내



• 참고 자료

강원·경남·경북·광주·대전·부산·서울·세종·울산·인천·전남·전북·충남 학부모회 운영 매뉴얼  
및 길라잡이 자료 참고