

경기도 초·중·고등학교 교육과정 총론

G Y E O N G G I D O O F F I C E O F E D U C A T I O N

경기도교육청 고시 제2021-486호

초·중등교육법 제23조 제2항에 의거하여 경기도 초·중·고등학교 교육과정을 다음과 같이 고시합니다.

2021년 1월 5일

경 기 도 교 육 감

부 칙

이 교육과정은 2021년 3월 1일부터 경기도 초·중·고등학교 전 학년에 적용합니다.

교육과정의 성격

이 교육과정은 초·중등교육법 제23조 제2항 및 2015 개정교육과정[교육부 고시 제2015-74호(2015.9.23.), 제2015-80호(2015.12.1.), 제2017-108호(2017.1.6.), 제2017-131호(2017.9.29.), 제2018-150호(2018.4.19.) 제2018-162호(2018.7.27.), 제2019-211호(2019.12.27.), 제2020-225호(2020.4.14.), 제2020-236호(2020.9.11.), 제2020-248호(2020.12.31.)], 지방교육자치에 관한 법률 제20조 제6항에 근거하여 경기도 초·중·고등학교 및 이에 준하는 학교에서 편성·운영하여야 할 학교 교육과정의 기준을 제시한 것이다.



I. 경기교육과 경기도교육과정	
1. 경기교육의 지향	1
2. 경기도교육과정의 방향	1
II. 경기도교육과정의 특성	7
III. 학교교육과정 편성·운영의 기준	
1. 기본사항	13
2. 초등학교	
가. 편제와 시간 배당 기준	14
나. 교육과정 편성·운영 기준	15
3. 중학교	
가. 편제와 시간 배당 기준	16
나. 교육과정 편성·운영 기준	16
4. 고등학교	
가. 편제와 단위 배당 기준	19
나. 교육과정 편성·운영 기준	30
5. 특수한 학교에서의 교육과정 편성·운영	33
IV. 학교교육과정 편성·운영	
1. 학교교육과정의 편성·운영	37
2. 교사교육과정의 편성·운영	38
3. 모든 학생을 위한 교육기회의 제공	39
V. 교수·학습과 평가의 원리와 중점사항	
1. 교수·학습과 평가의 실천원리	43
2. 교수·학습과 평가의 중점사항	44
VI. 학교교육과정을 위한 교육청의 지원	49
부 록	
각종서식	52

I

경기교육과 경기도교육과정

학생중심, 현장중심 교육

GYEONGGIDO
OFFICE OF
EDUCATION





I

경기교육과 경기도교육과정



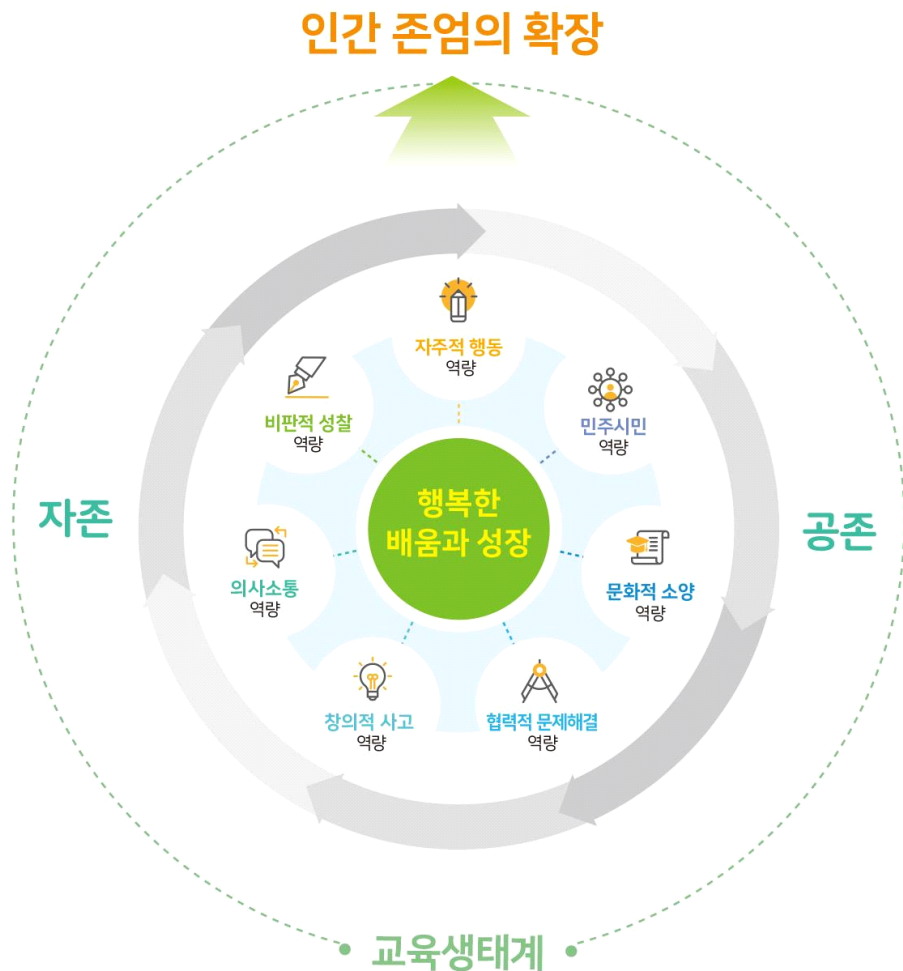
1. 경기교육의 지향

경기교육은 홍익인간의 이념을 바탕으로 모든 인간의 존엄을 추구한다. 존엄은 생명을 보존하는데 필수적인 조건을 확보하고, 인간다운 삶의 영위에 필요한 가치와 권리를 향유하며, 궁극에는 인간 존재 그 자체로 존중받는 것이다. 제4차 산업혁명으로 명명되는 과학기술의 변화와 세계적인 불평등의 심화로 인간의 존엄과 행복이 위협받고 있는 이 시대에 인간 존엄을 확장하기 위한 이념적 토양을 굳건히 하고 변화된 환경을 주도할 수 있는 힘과 의지를 함양하는 것, 이를 바탕으로 모두에게 이로운 정의로운 사회를 구현하는 것은 중요한 교육 과제이다. 이에 경기교육은 ‘인간 존엄의 확장으로 평화롭게 공존하는 정의로운 사회를 구현’하는데 궁극적인 지향을 두고자 한다.

그간 경기교육은 미래를 향한 새로운 교육의 길을 열어가고자 교육혁신을 주도해 왔다. 이는 미래의 눈으로 현재를 보고자 하는 것이고, 동시에 우리가 원하는 미래교육을 만들기 위한 도전이다. 이 도전의 핵심은 바로 교육의 본령을 회복하는 일이다. 교육이 인간 존엄의 확장과 삶의 주체적 구성 능력 함양에 기반이 될 수 있도록 기존의 낡은 틀을 혁신하는 것이다. 이를 위해 경기교육은 ‘학생중심, 현장중심’을 넘어 학생과 현장이 주도하는 경기혁신교육 시대를 열어가고 있다. 교육자치의 토대를 다지기 위해 학교와 마을이 협력하고, 모든 학교가 혁신학교의 기본 운영 원리를 실천하면서 학교마다 자신의 고유성을 구현하는 것을 강조한다. 이제 학교는 확장된 교육공동체의 민주적 협치로 학교자치를 구현하여 민주적인 삶의 토대를 마련하고, 학생은 변화를 주도하는 힘과 의지를 기르며 지역, 사회, 국가, 세계 공동체의 일원으로서 협력하고 행동하는 민주시민으로 성장해 가야 한다. 이를 위해 새로운 인식과 개념의 교육생태계를 구현하고 공교육의 새 지평을 열어가는 것이 경기교육의 나아갈 길이다.

2. 경기도교육과정의 방향

경기교육의 지향을 구현하기 위한 경기도교육과정의 실천적 방향은 ‘행복한 배움과 성장을 통한 인간 존엄의 확장’이다. 행복한 배움을 위해서는 학생 각자가 자신의 실존성을 깨닫고, 배움의 동기를 고양할 수 있어야 한다. 경기도교육과정은 모든 학생의 ‘존엄의 동등성’을 보장하고, 개별 학생이 지닌 고유성의 탁월한 발현을 통해 자신의 삶을 개척할 수 있는 존재로 성장하는 것을 목적으로 한다.



[그림] 경기도교육과정의 방향

교육을 통해 존엄을 확장하기 위해서는 자존과 공존의 두 가지 차원의 힘이 필요하다. 자존(自尊)은 타자가 침범할 수 없는 내면을 구축하는 능력으로, 스스로 존엄을 각성하는 힘이다. 자존은 자신의 고유한 특성을 발휘하면서 자기 자신의 특별한 가치를 결코 포기하지 않는 능력을 의미한다. 공존(共存)은 개개인의 권리와 자유를 지키면서 공동체의 생존과 공익을 균형 있게 추구하는 힘이다. 공존은 인간의 존엄성과 시민으로서의 자존감을 지키면서 연대할 수 있는 원천이다.

자존과 공존의 힘은 경기도교육과정이 지속적으로 강조했던 삶의 역량을 포괄한다. 경기도교육과정은 전통적인 지식 중심 교육에서 벗어나 삶의 역량을 함양할 수 있는 교육을 실천하고자 노력해왔다. 삶의 역량이란 자신의 존엄을 실현하고자 하는 가운데 생동하는 개개인의 삶의 힘을 의미한다. 즉, 역량은 단순히 지식이나 기능을 습득한 상태를 가리키는 것이 아니며, 학생이 맞닥뜨리는 삶의 맥락 안에서 자아를 실현하고자 하는 의지와 힘의 총량이고, 이는 타자와의 공감, 협력, 문제해결 능력 등으로 드러난다.



경기도교육과정에서 중점적으로 기르고자 하는 역량은 다음과 같다.

- 가. 긍정적 자아 이해를 바탕으로 자신의 생각과 가치에 따라 스스로 삶을 계획하고, 능동적이며 책임 있는 방식으로 행동하는 자주적 행동 역량
- 나. 신념이나 행동, 현상에 대한 합리적 근거에 기초하여 반성적으로 숙고하고 평가하는 비판적 성찰 역량
- 다. 폭넓은 기초 지식을 바탕으로 다양한 분야의 지식·기술·경험을 융합하거나 활용하여 새롭고 의미 있는 것을 창출하는 창의적 사고 역량
- 라. 다양한 삶의 가치와 문화예술을 편견 없이 이해하고 수용하며 행복한 삶을 향유하는 문화적 소양 역량
- 마. 다양한 텍스트와 상징을 이용하여 타인의 의사를 이해하고 공감하며 자신의 의사를 전달할 수 있는 의사 소통 역량
- 바. 학습이나 삶에서 발견한 문제를 협력하여 합리적으로 해결할 수 있는 협력적 문제 해결 역량
- 사. 공동체의 구성원으로서 요구되는 책임을 다하고 권리를 누릴 수 있으며 공공의 선에 기여할 수 있는 민주시민 역량

경기도교육과정은 학생 개개인의 고유성과 독특성을 발현하는 맞춤형 교육 구현을 위해 학교의 다양하고 자율적인 교육과정 편성·운영을 지원한다. 학생이 배움의 주체가 되어 삶의 역량을 기르도록 학교와 교사의 교육과정 자율권을 확대하고, 학교자치를 토대로 학교와 마을이 협력하여 교육생태계를 구축한다. 또한, 모든 학생의 공평한 배움을 실현하는 학습복지를 추구하며 학생 개개인의 행복한 배움과 성장을 지원한다.

Ⅱ

경기도교육과정의 특성

학생중심, 현장중심 교육

GYEONGGIDO
OFFICE OF
EDUCATION



II

경기도교육과정의 특성



1. 학생이 배움의 주체가 되는 교육과정

경기도교육과정은 모든 학생이 배움의 주체가 되어 자신의 독창성과 잠재력을 계발하고 배움의 과정에서 자아실현을 구체화할 수 있도록 돕는 교육과정이다. 즉 교육과정 전반에 걸쳐 모든 학생에게 배움의 기회를 공평하게 보장하고, 학생의 참여와 선택의 기회를 제공하여 그들의 배움을 실현하기 위한 교육적 요구를 반영하는 교육과정을 의미한다.

현대사회는 갈수록 복잡하고 불확실해지고 있다. 급속하게 발달하는 과학기술로 인해 이전과는 전혀 다른 문법이 작동하는 세계를 열어가고 있다. 미래 교육은 학생이 배움의 주체가 되어 스스로 문제를 인식하고 해결해 나갈 수 있는 의지와 힘, 즉 삶의 역량을 중시한다.

학생이 배움의 주체가 되는 교육과정 운영을 위해서는 학생 개개인이 자신의 특성에 맞게 배움을 스스로 선택할 수 있는 충분한 과정을 제공하여 ‘자기 이야기(서사)’를 형성할 수 있도록 교육과정을 설계한다. 수업과 평가는 지식의 습득과 더불어 ‘배우는 방법을 배우는’ 그리고 ‘배움의 과정을 즐길 줄 아는’ 인간을 길러내는 데 그 목적을 둔다. 학교는 교육과정 체제를 유연화하고 학생의 학습선택을 다양화하기 위해 배움의 시·공간을 확대한다. 교사는 교육과정의 실행자를 넘어 교육과정의 개발자이자 개별 학생의 학습 경로에 대해 조언하면서 전문적인 피드백을 제공하는 학습촉진자가 된다. 학생이 배움의 주체가 되는 교육과정은 학생이 자신의 삶의 의미와 가치를 스스로 발견해가는 행복한 삶의 주체로서 배움의 기쁨을 느끼고, 존엄한 삶을 살아갈 수 있는 토대가 된다.

2. 교육과정 자율화를 지원하는 교육과정

경기도교육과정은 학교와 교사의 교육과정 자율화를 지원하는 교육과정이다. 국가 수준 교육과정에서는 ‘학교와 교사의 교육과정 자율권’을 지속적으로 강조해 왔으며, 경기도교육청은 2012년 지역 교육 특성을 반영한 경기도교육과정을 개발 고시한 이래 학교와 교사의 교육과정 자율권을 확대하기 위해 노력하고 있다.

학교와 교사가 교육과정 상상력을 바탕으로 자율적이고 창의적인 교육과정을 개발·운영하는 것은 시대적 요청이며, 미래 교육을 대비하는 과업이다. 이를 위해 경기도교육과정은 학교와 교사의 교육과정 상상력을 존중, 보호할 수 있는 제도적 울타리를 마련하고, 학교교육과정 운영의 자율권을 제한하는 지침과 규정을 최소화하여 학교와 교사가 학생의 삶을 반영하는 유연한 교육과정을 편성·운영할 수 있도록 지원한다.

학교는 학생의 학습 선택권을 확대하고 학습 경험의 질과 폭을 심화하기 위해 자율적이고 창의적인 교육과정을 개발, 운영하도록 힘쓴다. 학교의 교육 주체들은 교육 비전과 가치를 공동으로 창조하고 공유하며, 마을과 연계한 교육과정, 교과융합과정, 학생이 주도하는 주제별 프로젝트 등을 ‘학교자율과정’



으로 편성·운영함으로써 학교 교육과정의 자율화를 구체적으로 구현한다. 교사는 국가, 지역, 학교 수준 교육과정을 공동체성에 기반하여 적극적으로 해석하고, 학생 개개인의 성장 발달을 촉진하도록 교사교육 과정을 편성·운영한다. 교사교육과정은 학생의 삶과 맞닿아 있는 교사의 교육과정 편성·운영 권한과 자료 개발권을 확대함으로써 학생 개개인의 삶의 역량을 기르는 교육과정, 수업, 평가의 내실화를 견인할 수 있다.

3. 교육의 생태적 전환을 추동하는 교육과정

경기도교육과정은 교육의 생태적 전환을 추동하는 교육과정이다. 생태계의 특성이 상호작용, 순환, 공생이듯 교육도 학생을 중심으로 교사와 학교, 지역, 국가가 유기적으로 연계하고 협력하는 생태적 전환을 이룰 때 더욱 견고해진다. 교육의 생태적 전환은 학생이 배우고 익히는 학습생태계를 확장하고, 학생 개개인의 흥미와 적성을 고려한 미래형 학습 환경 조성을 목적으로 한다.

급변하는 사회 변화에 따라 학교에 대한 요구는 점차 복잡해지고 있다. 미래 세대는 스스로 자기 삶을 꾸려나갈 수 있는 자립 능력, 좋은 공동체를 만들고 타인과 협력하는 능력, 자연과의 조화 속에서 행복하게 삶을 영위하는 능력이 중요하며 이는 학교 내 자원만으로 발현하기에는 한계가 있다. 그러므로 학교는 학교 밖 기관과의 파트너십을 강화하고, 공동의 문제해결을 위한 교육의 생태적 전환을 모색할 필요가 있다. 이는 지역의 모든 이가 학생을 위한 교사가 되고, 동료가 되며, 관찰자가 되어 공동의 권한과 책임을 함께하는 공교육의 새로운 희망을 구축하는 일이다.

교육의 생태적 전환은 공간과 시간을 넘어서는 협력을 추구한다. 공간적인 측면에서 학교와 마을간 자원을 연결하는 교육생태계는 학생의 배움을 극대화하는 학습생태계로서의 가치를 갖는다. 아울러 시간적인 측면에서 학생 삶의 과거와 현재 그리고 미래를 조망하는 교육생태계는 학생 개개인의 배움의 출발과 성장의 과정에 가치를 갖는다. 학교는 학교 밖 교육자원과 연계를 강화하고 온·오프라인 병행 학습 환경을 구축하는 등 학습의 시공간을 확장하는 미래형 학습플랫폼의 역할을 함으로써 학생 개개인의 고유성과 독특성 발현을 지원한다.

4. 학습복지¹⁾를 추구하는 교육과정

경기도교육과정은 학습복지를 추구하는 교육과정이다. 학습복지를 위해서는 모든 학생이 학습에서 소외됨이 없이 각자 가지고 있는 소질과 적성을 최대한 발현할 수 있도록 교육기회를 제공해야 한다.

학습복지를 추구하는 교육과정은 다음의 두 가지를 함의하고 있다. 하나는 학습 주체의 형평성이다. 학습 주체의 형평성은 모든 학생이 교육에서 차별 없이 함께 성장함을 뜻한다. 특히 학습 속도가 느린 학생, 위기 및 부적응 학생, 취약계층 학생 등을 대상으로 맞춤형 지원을 하여 기본적인 학습권을 충족시킨다. 다른 하나는 학습의 다양성이다. 학습의 다양성은 학습 시기와 학습 내용 제시의 다양성은 물론이고, 수업 과정에서 다양한 표현 방법 제공과 학습 참여 방법의 다양성까지 포괄한다. 학습 시기의 다양성은 학생이 정해진 시기에 교육을 받지 못했다고 하더라도 자신의 필요와 여건에 맞게 학습 기회를

1) **학습복지**: 모든 학생들이 유의미한 경험을 할 수 있는 최적의 학습상태로 학생 개개인의 학업성취 수준과 선호하는 학습 기회를 보장하여 잠재능력을 개발하는 것



보장하는 것이다. 학생을 대상으로 수업에서 다양한 학습 내용을 제시하고, 다양한 표현 방법과 참여 방법을 제공하는 것은 보편적 학습설계의 원리와 일치한다.

보편적 학습설계는 어느 누구도 교실에서 배제되거나 교사의 관심 범위에서 벗어나지 않고, 학생들의 능력의 차이와 특성을 고려하여 배움이 협력적으로 그리고 동시다발적으로 이루어질 수 있도록 구성 하자는 취지에서 구안된 교육적 패러다임이다. 학교와 교사는 교육과정 자율성을 바탕으로 학생 개개인의 차이와 다양성을 인정하고 그러한 차이와 다양성을 고려하여 교육과정, 수업, 평가를 설계함으로써 모든 학생의 학습복지를 추구한다.

Ⅲ

학교교육과정 편성 · 운영의 기준

학생중심, 현장중심 교육

GYEONGGIDO
OFFICE OF
EDUCATION





III

학교교육과정 편성·운영의 기준



1. 기본사항

- 가. 초등학교 1학년부터 중학교 3학년까지의 공통 교육과정과 고등학교 1학년부터 3학년까지의 선택 중심 교육과정으로 편성·운영한다.
- 나. 학교는 학생이 배움의 주체가 되는 교육과정을 운영하기 위하여 교과(군)과 창의적 체험활동 시수를 활용한 '학교자율과정'을 편성할 수 있다.
- 다. 학교는 학교자율과정 운영을 위한 교과군내 시수조정, 성취기준 활용·재구조화·개발, 교수·학습 및 평가 방법 설계·운영에 대한 자율권과 재량권을 가진다.
- 라. 학년 간 상호 연계와 협력을 통해 학교교육과정을 유연하게 편성·운영할 수 있도록 학년군을 설정한다.
- 마. 공통 교육과정의 교과는 교육 목적상의 근접성, 학문 탐구 대상 또는 방법상의 인접성, 생활양식에서의 연관성 등을 고려하여 교과군으로 재분류한다.
- 바. 선택 중심 교육과정에서는 학생들의 기초 영역 학습을 강화하고 진로 및 적성에 맞는 학습이 가능하도록 4개의 교과 영역으로 구분하고, 교과(군)별 필수 이수 단위를 제시한다. 특성화 고등학교와 산업수요 맞춤형 고등학교는 보통 교과의 4개 교과 영역과 전문 교과로 구분하고 필수 이수 단위를 제시한다.
- 사. 고등학교 교과는 보통 교과와 전문 교과로 구분하며, 학생들의 기초 소양 함양과 기본 학력을 보장하기 위하여 보통 교과에 공통 과목을 개설하여 모든 학생이 이수하도록 한다.
- 아. 학습 부담을 적정화하고 의미 있는 학습 활동이 이루어질 수 있도록 학기당 이수 교과목 수를 조정하여 집중이수를 실시할 수 있다.
- 자. 창의적 체험활동은 학생의 소질과 잠재력을 계발하고 공동체 의식을 기르는 데에 중점을 둔다.
- 차. 범교과 학습 주제는 교과와 창의적 체험활동 등 교육 활동 전반에 걸쳐 통합적으로 다루도록 하고, 지역사회 및 가정과 연계하여 지도한다.

안전·건강 교육, 인성 교육, 진로 교육, 민주시민·청렴 교육, 인권 교육, 다문화 교육, 통일 교육, 독도 교육, 경제·금융 교육, 환경·지속가능발전 교육

- 카. 학교는 필요에 따라 계기 교육을 실시할 수 있으며, 이 경우 다음 사항에 유의한다.
 - 1) 사회적으로 민감한 사안에 대해 교육의 객관성을 유지한다.
 - 2) 학년(교과)협의회, 학교 교육과정 위원회 등을 통하여 내용 및 자료의 적정성을 신중히 검토한 후에 실시한다.
- 타. 개별화된 학습복지가 요구되는 학생에 대해 체계적인 지원이 이뤄질 수 있도록 한다.
- 파. 학교의 장은 교육상 필요한 경우에는 원격수업을 할 수 있으며, 이 경우 수업 운영에 관한 사항은 교육부 장관이 정하는 지침을 바탕으로 경기도교육감이 정한 기준에 따른다.



2. 초등학교

가. 편제와 시간 배당 기준

1) 편제

- 가) 초등학교 교육과정은 교과(군)와 창의적 체험활동을 기본으로 편성하며, 학교 여건에 따라 학교 자율과정을 추가로 편성할 수 있다.
- 나) 교과(군)는 국어, 사회/도덕, 수학, 과학/실과, 체육, 예술(음악/미술), 영어로 한다. 다만, 1, 2학년의 교과는 국어, 수학, 바른 생활, 슬기로운 생활, 즐거운 생활로 한다.
- 다) 창의적 체험활동은 자율 활동, 동아리 활동, 봉사 활동, 진로 활동으로 한다. 다만, 1, 2학년은 체험활동 중심의 '안전한 생활'을 포함하여 편성·운영한다.

2) 시간 배당 기준

구 분		1~2학년	3~4학년	5~6학년
교 과 (군)	국어	국어 448	408	408
	사회/도덕		272	272
	수학	수학 256	272	272
	과학/실과	바른 생활 128	204	340
	체육	슬기로운 생활 192	204	204
	예술(음악/미술)	즐거운 생활 384	272	272
	영어		136	204
	소계	1,408	1,768	1,972
창의적 체험활동		336 안전한 생활 (64)	204	204
학년군별 총 수업 시간 수		1,744	1,972	2,176

- ① 이 표에서 1시간 수업은 40분을 원칙으로 하되, 기후 및 계절, 학생의 발달 정도, 학습 내용의 성격, 학교 실정 등을 고려하여 탄력적으로 편성·운영할 수 있다.
- ② 학년군 및 교과(군)별 시간 배당은 연간 34주를 기준으로 한 2년간의 기준 수업 시수를 나타낸 것이다.
- ③ 학년군별 총 수업 시간 수는 최소 수업 시수를 나타낸 것이다.
- ④ 실과의 수업 시간은 5~6학년 과학/실과의 수업 시수에만 포함된 것이다.



나. 교육과정 편성 · 운영 기준

- 1) 학교는 모든 교육 활동을 통해 학생의 기본 생활 습관, 기초 학습 능력, 바른 인성을 함양할 수 있도록 교육과정을 편성·운영한다.
- 2) 학교는 학년군별로 이수해야 할 교과를 학년별, 학기별로 편성하여 학생과 학부모에게 안내한다.
- 3) 학교는 각 교과의 기초적, 기본적 요소들이 체계적으로 학습되도록 교육과정을 편성·운영한다. 특히 국어 사용 능력과 수리 능력의 기초가 부족한 학생들을 대상으로 기초 학습 능력 향상을 위한 별도의 프로그램을 편성·운영할 수 있다.
- 4) 학교는 학교의 특성, 학생·교사·학부모의 요구를 반영하여 필요에 따라 자율적으로 교과(군)별 20% 범위 내에서 시수를 증감하여 편성·운영할 수 있다. 단, 체육, 예술(음악/미술) 교과는 기준 수업 시수를 감축하여 편성·운영 할 수 없다.
- 5) 학교는 학생이 지성, 감성, 시민성을 조화롭게 갖추어 삶을 개척할 수 있는 힘을 기를 수 있도록 학교자율과정을 편성·운영할 수 있다.
 - 가) 학교자율과정은 교과(군)별 기준 수업 시수의 20% 범위 내에서 감축한 시수를 활용하여 창의적으로 편성·운영한다. 단, 체육, 예술(음악/미술) 교과 시수를 활용할 경우 해당 교과와 연계된 활동으로 운영한다.
 - 나) 학교자율과정은 창의적 체험활동과 연계하여 편성·운영할 수 있으며, 학생주도의 다양한 활동이 이루어질 수 있도록 운영한다.
 - 다) 학교자율과정은 교육공동체의 일원인 학생이 배움의 주체로서 배움의 기쁨을 누리며, 배움을 통해 더불어 성장할 수 있도록 교과융합활동, 마을과 연계한 교육활동, 학생주도 주제별 프로젝트 활동 등으로 편성·운영한다.
- 6) 학교는 교육의 효과를 높이기 위하여 필요한 경우 학년별, 학기별로 교과 집중 이수를 실시할 수 있다.
- 7) 전입 학생이 특정 교과를 이수하지 못할 경우, 교육지원청과 학교에서는 보충 학습 과정 등을 통해 학습 결손이 발생하지 않도록 한다.
- 8) 학년을 달리하는 학생을 대상으로 복식 학급을 편성·운영하는 경우에는 교육 내용의 학년별 순서를 조정하거나 공통 주제를 중심으로 교재를 재구성하여 활용할 수 있다.
- 9) 학교는 창의적 체험활동의 영역을 학생들의 발달 수준, 학교의 여건 등을 고려하여 학년(군)별로 선택적으로 편성·운영할 수 있다.
- 10) 학교는 1학년 학생들의 입학 초기 적응 교육을 위해 창의적 체험활동의 시간을 활용하여 자율적으로 입학 초기 적응 프로그램 등을 편성·운영할 수 있다.
- 11) 정보통신활용 교육, 보건 교육, 한자 교육, 시민 교육(민주시민, 통일시민, 세계시민) 등은 관련 교과(군)와 창의적 체험활동 시간을 활용하여 체계적인 지도가 이루어질 수 있도록 한다.



3. 중학교

가. 편제와 시간 배당 기준

1) 편제

- 가) 중학교 교육과정은 교과(군)와 창의적 체험활동을 기본으로 편성하며, 학교 여건에 따라 학교 자율과정을 추가로 편성할 수 있다.
- 나) 교과(군)는 국어, 사회(역사 포함)/도덕, 수학, 과학/기술·가정/정보, 체육, 예술(음악/미술), 영어, 선택으로 한다.
- 다) 선택 교과는 한문, 환경, 생활 외국어(독일어, 프랑스어, 스페인어, 중국어, 일본어, 러시아어, 아랍어, 베트남어), 보건, 진로와 직업, 민주시민, 통일시민, 세계시민 등의 과목으로 한다.
- 라) 창의적 체험활동은 자율 활동, 동아리 활동, 봉사 활동, 진로 활동으로 한다.

2) 시간 배당 기준

구 분		1~3학년
교과(군)	국어	442
	사회(역사 포함)/도덕	510
	수학	374
	과학/기술·가정/정보	680
	체육	272
	예술(음악/미술)	272
	영어	340
	선택	170
	소계	3,060
창의적 체험활동		306
총 수업 시간 수		3,366

- ① 이 표에서 1시간 수업은 45분을 원칙으로 하되, 기후 및 계절, 학생의 발달 정도, 학습 내용의 성격, 학교 실정 등을 고려하여 탄력적으로 편성·운영할 수 있다.
- ② 학년군 및 교과(군)별 시간 배당은 연간 34주를 기준으로 한 3년간의 기준 수업 시수를 나타낸 것이다.
- ③ 총 수업 시간 수는 3년간의 최소 수업 시수를 나타낸 것이다.
- ④ 정보 과목은 34시간을 최소 기준으로 확보하여 편성·운영한다.

나. 교육과정 편성 · 운영 기준

- 1) 학교는 3년간 이수해야 할 교과목을 학년별, 학기별로 편성하여 학생과 학부모에게 안내한다.
- 2) 학교는 신입생이 이수해야 할 3년간의 교육과정 편성표를 작성하여 시행 이전 학년도 8월 31일까지 관할 교육지원청으로 보고하여야 한다.



- 3) 교과(군)의 이수 시기와 그에 따른 수업 시수는 학교가 자율적으로 결정할 수 있다.
- 4) 학교는 학교의 특성, 학생·교사·학부모의 요구를 반영하여 필요에 따라 자율적으로 교과(군)별 20% 범위 내에서 시수를 증감하여 편성·운영할 수 있다. 단, 체육, 예술(음악/미술) 교과는 기준 수업 시수를 감축하여 편성·운영 할 수 없다.
- 5) 학교는 학습 부담을 적정화하고 의미 있는 학습 활동이 이루어질 수 있도록 학기당 이수 교과목 수를 8개 이내로 편성한다. 단, 교양과목의 성격을 갖는 환경, 보건, 진로와 직업, 민주시민, 통일시민, 세계시민 등과 체육, 예술(음악/미술) 교과는 이수 교과목 수 제한에서 제외하여 편성할 수 있다.
- 6) 전입학생이 특정 교과목을 이수하지 못할 경우, 교육지원청과 학교에서는 보충 학습 과정 등을 통해 학습 결손이 발생하지 않도록 한다.
- 7) 학교가 선택 과목을 개설할 경우, 2개 이상의 과목을 개설함으로써 학생의 선택권이 보장되도록 한다.
- 8) 학교는 필요한 경우 새로운 선택 과목을 개설할 수 있다. 이 경우 부록의 [서식1]을 개설 전 학년도 8월 31일까지 교육감에게 제출하여 사전 승인을 받아야 한다. 단, 2015 개정 교육과정에 의거하여 타 시·도 교육감이 개설 승인한 교과목은 별도의 승인 절차 없이 편성할 수 있다.
- 9) 학교는 창의적 체험활동의 영역을 학생들의 발달 수준, 학교의 여건 등을 고려하여 자율적으로 편성·운영한다. 창의적 체험활동은 학교스포츠클럽 활동 및 자유학기에 이루어지는 다양한 활동들과 연계하여 운영할 수 있다.
- 10) 학교는 학생이 지성, 감성, 시민성을 조화롭게 갖추어 삶을 개척할 수 있는 힘을 기를 수 있도록 학교자율과정을 편성·운영할 수 있다.
 - 가) 학교자율과정은 교과(군)별 기준 수업 시수의 20% 범위 내에서 감축한 시수를 활용하여 창의적으로 편성·운영한다. 단, 체육, 예술(음악/미술) 교과 시수를 활용할 경우 해당 교과와 연계된 활동으로 운영한다.
 - 나) 학교자율과정은 자유학기 활동, 창의적 체험활동 등과 연계하여 편성·운영할 수 있으며, 학생 주도의 다양한 활동이 이루어질 수 있도록 운영한다.
 - 다) 학교자율과정은 교육공동체의 일원인 학생이 배움의 주체로서 배움의 기쁨을 누리며, 배움을 통해 더불어 성장할 수 있도록 교과융합활동, 마을과 연계한 교육활동, 학생주도 주제별 프로젝트 활동 등으로 편성·운영한다.
- 11) 특성화 중학교 및 자율학교는 이 교육과정에 준하여 교육과정을 편성·운영하되 학교의 설립 목적 및 특성에 따른 교육이 가능하도록 다음과 같이 자율권을 부여한다.
 - 가) 예술, 체육, 국제 관련 특성화 중학교는 전공 관련 교과목을 선택 과목으로 신설할 수 있다. 이 경우 교육감의 사전 승인을 받아야 한다.
 - 나) 소년원 특성화 중학교는 소년원의 특수성과 실정에 알맞도록 이 지침과 다르게 교육과정을 편성·운영할 수 있다.
 - 다) 자율학교는 학교 구성원의 의견을 수렴하여 무학년제, 수업 연한 감축 및 교과교실제 운영, 블록타임제 실시 등 다양한 교육과정 운영 방법 개선을 위하여 노력한다.
- 12) 학교는 학생들이 자신의 적성과 미래에 대해 탐색하고, 학습의 즐거움을 경험하여 스스로 공부하는 자기 주도적 학습 능력과 태도를 기를 수 있도록 자유학기를 운영한다.
 - 가) 중학교 과정 중 두 학기는 자유학기로 운영하고, 나머지 네 학기는 연계 자유학기를 운영한다.



- 나) 자유학기에는 해당 학기의 교과 및 창의적 체험활동을 자유학기의 취지에 부합하도록 편성·운영한다.
 - 다) 자유학기에는 지역사회와 연계하여 진로탐색 활동, 주제선택 활동, 동아리 활동, 예술·체육 활동 등 다양한 체험 중심의 자유학기 활동을 운영한다.
 - 라) 자유학기에는 협동 학습, 토의·토론 학습, 프로젝트 학습 등 학생 참여형 수업을 강화한다.
 - 마) 자유학기에는 일제식 지필평가는 실시하지 않으며, 학생의 학습과 성장을 지원하는 과정 중심의 평가를 실시한다.
 - 바) 자유학기에는 학교 내외의 다양한 자원을 활용하여 진로 탐색 및 설계를 지원한다.
 - 사) 학교는 자유학기의 운영 취지가 타 학기·학년에도 연계될 수 있도록 노력한다.
- 13) 학교는 학생들의 심신을 건강하게 발달시키고 정서를 함양하기 위해 학교스포츠클럽 활동을 편성·운영한다.
- 가) 학교스포츠클럽 활동은 창의적 체험활동의 동아리 활동으로 편성한다.
 - 나) 학교스포츠클럽 활동은 학년별 연간 34~68시간(총136시간) 운영하며, 매 학기 편성하도록 한다. 학교 여건에 따라 연간 68시간 운영하는 학년에서는 34시간 범위 내에서 학교스포츠클럽 활동을 체육으로 대체할 수 있다.
 - 다) 학교스포츠클럽 활동의 시간은 교과(군)별 시수의 20% 범위 내에서 감축하거나, 창의적 체험활동 시수를 순증하여 확보한다. 다만, 여건이 어려운 학교의 경우 68시간 범위 내에서 기존 창의적 체험활동 시간을 활용하여 확보할 수 있다.
 - 라) 학교스포츠클럽 활동의 종목과 내용은 학생들의 희망을 반영하여 학교가 정하되, 다양한 종목을 개설함으로써 학생들의 선택권이 보장되도록 한다.
- 14) 학교는 학교 교육과정 편성·운영 계획에 의거, 학교 교육과정이 정상적으로 운영되도록 만전을 기하여야 한다. 특히 고등학교 입학 전형 이후의 교육과정 운영 계획을 학년도 연간 교육과정 운영 계획에 사전 반영하여 학교 교육과정이 부적정하게 운영되는 사례가 없도록 유의한다.



4. 고등학교

가. 편제와 단위 배당 기준

1) 편제

가) 고등학교 교육과정은 교과(군)와 창의적 체험활동으로 편성한다.

나) 교과는 보통 교과와 전문 교과로 한다.

(1) 보통 교과

- ① 보통 교과의 영역은 기초, 탐구, 체육·예술, 생활·교양으로 구성하며, 교과(군)는 국어, 수학, 영어, 한국사, 사회(역사/도덕 포함), 과학, 체육, 예술, 기술·가정/제2외국어/한문/교양으로 한다.
- ② 보통 교과는 공통 과목과 선택 과목으로 구분한다. 공통 과목은 국어, 수학, 영어, 한국사, 통합사회, 통합과학(과학탐구실험 포함)으로 하며, 선택 과목은 일반 선택 과목과 진로 선택 과목으로 구분한다.

(2) 전문 교과

- ① 전문 교과는 전문 교과Ⅰ과 전문 교과Ⅱ로 구분한다.
- ② 전문 교과Ⅰ은 과학, 체육, 예술, 외국어, 국제 계열에 관한 과목으로 한다.
- ③ 전문 교과Ⅱ는 국가직무능력표준에 따라 경영·금융, 보건·복지, 디자인·문화콘텐츠, 미용·관광·레저, 음식 조리, 건설, 기계, 재료, 화학 공업, 섬유·의류, 전기·전자, 정보·통신, 식품 가공, 인쇄·출판·공예, 환경·안전, 농림·수산해양, 선박 운항 등에 관한 과목으로 한다. 전문 교과Ⅱ의 과목은 전문 공통 과목, 기초 과목, 실무 과목으로 구분한다.

다) 창의적 체험활동은 자율 활동, 동아리 활동, 봉사 활동, 진로 활동으로 한다.



2) 단위 배당 기준

가) 일반 고등학교(자율 고등학교 포함)와 특수 목적 고등학교(산업수요 맞춤형 고등학교 제외)

	교과 영역	교과(군)	공통 과목(단위)	필수 이수 단위	자율 편성 단위
교과(군)	기초	국어	국어(8)	10	학생의 적성과 진로를 고려하여 편성
		수학	수학(8)	10	
		영어	영어(8)	10	
		한국사	한국사(6)	6	
	탐구	사회 (역사/도덕포함)	통합사회(8)	10	
		과학	통합과학(8) 과학탐구실험(2)	12	
	체육·예술	체육		10	
		예술		10	
	생활·교양	기술·가정/ 제2외국어/한문/ 교양		16	
	소계			94	
창의적 체험활동				24(408시간)	
총 이수 단위				204	

- ① 1단위는 50분을 기준으로 하여 17회를 이수하는 수업량이다. 단, 1회는 학교가 자율적으로 운영할 수 있다.
- ② 1시간의 수업은 50분을 원칙으로 하되, 기후 및 계절, 학생의 발달 정도, 학습 내용의 성격, 학교 실정 등을 고려하여 탄력적으로 편성·운영할 수 있다.
- ③ 공통 과목은 2단위 범위 내에서 감하여 편성·운영할 수 있다. 단, 한국사는 6단위 이상 이수하되 2개 학기 이상 편성하도록 한다.
- ④ 과학탐구실험은 이수 단위 증감 없이 편성·운영하는 것을 원칙으로 하되, 과학 계열, 체육 계열, 예술 계열 고등학교의 경우 학교 실정에 따라 탄력적으로 운영할 수 있다.
- ⑤ 필수 이수 단위의 단위 수는 해당 교과(군)의 '최소 이수 단위'로 공통 과목 단위 수를 포함한다. 특수 목적 고등학교와 자율형 사립 고등학교의 경우 예술 교과(군)는 5단위 이상, 생활·교양 영역은 12단위 이상 이수할 것을 권장한다.
- ⑥ 기초 교과 영역 이수 단위 총합은 교과 총 이수 단위의 50%를 초과하지 않도록 한다.
- ⑦ 창의적 체험활동의 단위는 최소 이수 단위이며 ()안의 숫자는 이수 단위를 이수 시간 수로 환산한 것이다.
- ⑧ 총 이수 단위 수는 고등학교 3년간 이수해야 할 '최소 이수 단위'를 의미한다.



나) 특성화 고등학교와 산업수요 맞춤형 고등학교

		교과 영역	교과(군)	공통 과목(단위)	필수 이수 단위	자율 편성 단위
교과(군)	보통 교과	기초	국어	국어(8)	24	학생의 적성·진로와 산업계 수요를 고려하여 편성
			수학	수학(8)		
			영어	영어(8)		
			한국사	한국사(6)	6	
		탐구	사회 (역사/도덕 포함)	통합사회(8)	12	
			과학	통합과학(8)		
		체육·예술	체육		8	
			예술		6	
		생활·교양	기술·가정/ 제2외국어/ 한문/교양		10	
		소계				
	전문 교과Ⅱ	17개 교과(군) 등			86	
창의적 체험활동					24(408시간)	
총 이수 단위					204	

- ① 1단위는 50분을 기준으로 하여 17회를 이수하는 수업량이다. 단, 1회는 학교가 자율적으로 운영할 수 있다.
- ② 1시간의 수업은 50분을 원칙으로 하되, 기후 및 계절, 학생의 발달 정도, 학습 내용의 성격 등과 학교 실정 등을 고려하여 탄력적으로 편성·운영할 수 있다.
- ③ 공통 과목은 2단위 범위 내에서 감하여 편성·운영할 수 있다. 단, 한국사는 6단위 이상 이수하되 2개 학기 이상 편성하도록 한다.
- ④ 필수 이수 단위의 단위 수는 해당 교과(군)의 ‘최소 이수 단위’를 의미한다.
- ⑤ 창의적 체험활동의 단위는 최소 이수 단위이며 ()안의 숫자는 이수 단위를 이수 시간 수로 환산한 것이다.
- ⑥ 총 이수 단위 수는 고등학교 3년간 이수해야 할 ‘최소 이수 단위’를 의미한다.



다) 보통 교과

교과 영역	교과(군)	공동 과목	선택 과목	
			일반 선택	진로 선택
기초	국어	국어	화법과 작문, 독서, 언어와 매체, 문학	실용 국어, 심화 국어, 고전 읽기
	수학	수학	수학Ⅰ, 수학Ⅱ, 미적분, 확률과 통계	기본 수학, 실용 수학, 인공지능 수학, 기하, 경제 수학, 수학과제 탐구
	영어	영어	영어 회화, 영어Ⅰ, 영어 독해와 작문, 영어Ⅱ	기본 영어, 실용 영어, 영어권 문화, 진로 영어, 영미 문학 읽기
	한국사	한국사		
탐구	사회(역사/도덕포함)	통합사회	한국지리, 세계지리, 세계사, 동아시아사, 경제, 정치와 법, 사회·문화, 생활과 윤리, 윤리와 사상	여행지리, 사회문제 탐구, 고전과 윤리
	과학	통합과학 과학탐구실험	물리학Ⅰ, 화학Ⅰ, 생명과학Ⅰ, 지구과학Ⅰ	물리학Ⅱ, 화학Ⅱ, 생명과학Ⅱ, 지구과학Ⅱ, 과학사, 생활과 과학, 융합과학
체육	체육		체육, 운동과 건강	스포츠 생활, 체육 탐구
예술	예술		음악, 미술, 연극	음악 연주, 음악 감상과 비평 미술 창작, 미술 감상과 비평
생활 · 교양	기술·가정		기술·가정, 정보	농업 생명 과학, 공학 일반, 창의 경영, 해양 문화와 기술, 가정과학, 지식 재산 일반, 인공지능 기초
	제2외국어		독일어Ⅰ, 일본어Ⅰ, 프랑스어Ⅰ, 러시아어Ⅰ, 스페인어Ⅰ, 아랍어Ⅰ, 중국어Ⅰ, 베트남어Ⅰ	독일어Ⅱ, 일본어Ⅱ, 프랑스어Ⅱ, 러시아어Ⅱ, 스페인어Ⅱ, 아랍어Ⅱ, 중국어Ⅱ, 베트남어Ⅱ
	한문		한문Ⅰ	한문Ⅱ
	교양		철학, 논리학, 심리학, 교육학, 종교학, 진로와 직업, 보건, 환경, 실용 경제, 논술, 민주시민, 통일시민, 세계시민	

- ① 선택 과목의 기본 단위 수는 5단위이다.
- ② 교양 교과목을 제외한 일반 선택 과목은 2단위 범위 내에서 증감하여 편성·운영할 수 있다.
- ③ 교양 교과목과 진로 선택 과목은 3단위 범위 내에서 증감하여 편성·운영할 수 있다.
- ④ 체육 교과는 매 학기 편성하도록 한다. 단, 특성화 고등학교와 산업수요 맞춤형 고등학교의 경우, 현장 실습이 있는 학년에는 탄력적으로 운영할 수 있다.



라) 전문 교과

(1) 전문 교과 I

교과(군)	과목			
과학 계열	심화 수학 I	심화 수학 II	고급 수학 I	고급 수학 II
	고급 물리학	고급 화학	고급 생명과학	고급 지구과학
	물리학 실험	화학 실험	생명과학 실험	지구과학 실험
	정보과학	융합과학 탐구	과학과제 연구	생태와 환경
체육 계열	스포츠 개론	체육과 진로 탐구	체육 지도법	육상 운동
	체조 운동	수상 운동	개인·대인 운동	단체 운동
	체육 전공 실기 기초	체육 전공 실기 심화	체육 전공 실기 응용	
	스포츠 경기 체력	스포츠 경기 실습	스포츠 경기 분석	
예술 계열	음악이론	음악사	시창·청음	음악 전공 실기
	합창	합주	공연실습	
	미술 이론	미술사	드로잉	평면 조형
	입체 조형	매체 미술	미술 전공 실기	
	무용의 이해	무용과 몸	무용 기초 실기	무용 전공 실기
	무용 음악 실습	안무	무용과 매체	무용 감상과 비평
	문예 창작 입문	문학 개론	문장론	문학과 매체
	고전문학 감상	현대문학 감상	시 창작	소설 창작
	극 창작			
	연극의 이해	연기	무대기술	연극 제작 실습
	연극 감상과 비평	영화의 이해	영화기술	시나리오
	영화 제작 실습	영화 감상과 비평		
	사진의 이해	기초 촬영	암실 실기	중급 촬영
	사진 표현 기법	영상 제작의 이해	사진 영상 편집	사진 감상과 비평
외국어 계열	심화 영어 회화 I	심화 영어 회화 II	심화 영어 I	심화 영어 II
	심화 영어 독해 I	심화 영어 독해 II	심화 영어 작문 I	심화 영어 작문 II
	전공 기초 독일어	독일어 회화 I	독일어 회화 II	독일어 독해와 작문 I
	독일어 독해와 작문 II	독일어권 문화		
	전공 기초 프랑스어	프랑스어 회화 I	프랑스어 회화 II	프랑스어 독해와 작문 I
	프랑스어 독해와 작문 II	프랑스어권 문화		
	전공 기초 스페인어	스페인어 회화 I	스페인어 회화 II	스페인어 독해와 작문 I
	스페인어 독해와 작문 II	스페인어권 문화		
	전공 기초 중국어	중국어 회화 I	중국어 회화 II	중국어 독해와 작문 I
	중국어 독해와 작문 II	중국 문화		
	전공 기초 일본어	일본어 회화 I	일본어 회화 II	일본어 독해와 작문 I
	일본어 독해와 작문 II	일본 문화		
	전공 기초 러시아어	러시아어 회화 I	러시아어 회화 II	러시아어 독해와 작문 I
	러시아어 독해와 작문 II	러시아 문화		
	전공 기초 아랍어	아랍어 회화 I	아랍어 회화 II	아랍어 독해와 작문 I
	아랍어 독해와 작문 II	아랍 문화		
	전공 기초 베트남어	베트남어 회화 I	베트남어 회화 II	베트남어 독해와 작문 I
	베트남어 독해와 작문 II	베트남 문화		
국제 계열	국제 정치	국제 경제	국제법	지역 이해
	한국 사회의 이해	비교 문화	세계 문제와 미래 사회	국제 관계와 국제기구
	현대 세계의 변화	사회 탐구 방법	사회과제 연구	

① 전문 교과 I 과목의 기본 이수 단위는 5단위이며 3단위 범위 내에서 증감하여 편성·운영할 수 있다.

② 국제 계열 고등학교에서 이수하는 외국어 과목은 외국어 계열 과목에서 선택하여 이수한다.



(2) 전문 교과Ⅱ

교과(군)	과목군			기준 학과	
	전문 공통 과목	기초 과목	실무 과목		
경영·금융	성공적인 직업생활	상업 경제 기업과 경영 사무 관리 회계 원리 회계 정보 처리 시스템 기업 자원 통합 관리 세무 일반 유통 일반 국제 상무 비즈니스 영어 금융 일반 보험 일반 마케팅과 광고 창업 일반 커뮤니케이션 전자 상거래 일반	총무 비서 사무 행정 회계 실무 구매 조달 공정 관리 공급망 관리 수출입 관리 유통 관리 카드 영업 무역 금융 업무 손해 사정 전자 상거래 실무 방문 판매	노무 관리 인사 예산·자금 세무 실무 자재 관리 품질 관리 물류 관리 원산지 관리 창구 사무 증권 거래 업무 보험 모집 고객 관리 매장 판매	경영·사무과 재무·회계과 유통과 금융과 판매과
보건·복지		인간 발달 보육 원리와 보육 교사 보육 과정 아동 생활 지도 아동 복지 보육 실습 생활 서비스 산업의 이해 복지 서비스의 기초 사회 복지 시설의 이해 공중 보건 인체 구조와 기능 간호의 기초 기초 간호 임상 실무 보건 간호	영·유아 놀이 지도 영·유아 교수 방법 영·유아 건강·안전·영양 지도 대인 복지 서비스 사회 복지 시설 실무		보육과 사회복지과 보건간호과
디자인· 문화 콘텐츠		디자인 제도 디자인 일반 조형 색채 관리 컴퓨터 그래픽 미디어 콘텐츠 일반 문화 콘텐츠 산업 일반 영상 제작 기초	시각 디자인 실내 디자인 디지털 디자인 영화 콘텐츠 제작 광고 콘텐츠 제작 게임 디자인 애니메이션 콘텐츠 제작 캐릭터 제작	제품 디자인 색채 디자인 방송 콘텐츠 제작 음악 콘텐츠 제작 게임 기획 게임 프로그래밍 만화 콘텐츠 제작 스마트 문화 앱 콘텐츠 제작	디자인과 문화콘텐츠과



교과(군)	과목군			기준 학과
	전문 공통 과목	기초 과목	실무 과목	
미용·관광· 레저		미용의 기초 미용 안전·보건 관광 일반 관광 사업 관광 서비스 관광 영어 관광 일본어 관광 중국어	헤어 미용 메이크업 여행 서비스 실무 호텔 식음료 서비스 실무 유원 시설 서비스 실무 피부 미용 네일 미용 호텔 객실 서비스 실무 카지노 서비스 실무	미용과 관광·레저과
음식 조리		식품과 영양 급식 관리	한국 조리 중식 조리 소믈리에 바텐더 서양 조리 일식 조리 바리스타	조리·식음료과
건설		공업 일반 기초 제도 토목 일반 토목 도면 해석과 제도 토목 기초 실습 건축 일반 건축 도면 해석과 제도 건축 기초 실습 조경	토공·포장 시공 지적 공간 정보 융합 서비스 건축 도장 시공 단열·수장 시공 건축 마감 시공 조경 시공 조경 설계 측량 공간 정보 구축 건축 목공 시공 창호 시공 철근 콘크리트 시공 경량 철골 시공 조경 관리	토목과 건축시공과 조경과
기계		기계 제도 기계 기초 공작 전자 기계 이론 기계 일반 자동차 일반 냉동 공조 일반 유체 기계 자동차 기관 자동차 채시 자동차 전기·전자 제어 선체 도면 독도와 제도 선박 이론 선박 구조 선박 건조 항공기 일반 항공기 실무 기초	기계요소 설계 선반 가공 연삭 가공 측정 방전 가공 워터제트 가공 사출 금형 설계 사출 금형 품질 관리 프레스 금형 설계 프레스 금형 품질 관리 기계 수동 조립 운반 하역 기계 설치·정비 섬유 기계 설치·정비 고무 플라스틱 기계 설치·정비 승강기 설치·정비 자전거 정비 냉동 공조 장치 설치 냉동 공조 유지·보수 관리 자동차 전기·전자 장치 정비 자동차 채시 정비 자동차 도장 기계 제어 설계 밀링 가공 컴퓨터 활용 생산 성형 가공 레이저 가공 플라스마 가공 사출 금형 제작 사출 금형 조립 프레스 금형 제작 프레스 금형 조립 기계 소프트웨어 개발 건설 광산 기계 설치·정비 공작 기계 설치·정비 농업용 기계 설치·정비 오토바이 정비 냉동 공조 설계 보일러 장치 설치 보일러 설치·정비 자동차 엔진 정비 자동차 차체 정비 자동차 정비 검사	기계과 냉동공조과 자동차과 조선과 항공과



교과(군)	과목군			기준 학과
	전문 공통 과목	기초 과목	실무 과목	
기계			자동차 영업 선체 가공 선박 도장 기장 생산 선장 생산 선체 생산 설계 항공기 엔진·프로펠러 제작 항공기 기체 정비 항공기 왕복 엔진 정비 항공기 계통 정비 헬리콥터 정비 소형 무인기 정비 자동차 튜닝 선체 조립 선체 품질 관리 전장 생산 선실 의장 생산 항공기 기체 제작 항공기 전기·전자 장비 제작 항공기 가스 터빈 엔진 정비 항공기 프로펠러 정비 항공기 전기·전자 장비 정비 항공기 정비 관리	
재료		재료 시험 세라믹 재료 세라믹 원리·공정 재료 일반 산업 설비	주조 제강 금속 재료 가공 압연 도금 광학 재료 생체 세라믹 재료 내화물 도자기 탄소 제품 배관 시공 가스 텅스텐 아크 용접 서브머지드 아크 용접 제선 금속 열처리 금속 재료 신뢰성 시험 비철 금속 제련 전기·전자 재료 내열 구조 재료 유리·법랑 연삭재 시멘트 판금 제관 피복 아크 용접 이산화탄소·가스 메탈 아크 용접 로봇 용접	금속재료과 세라믹과 산업설비과
화학 공업		공업 화학 제조 화학 단위 조작	화학 분석 화학 공정 유지 운영 고분자 제품 제조 기능성 정밀 화학 제품 제조 플라스틱 제품 제조 화학 물질 관리 석유 화학 제품 무기 공업 화학 바이오 화학 제품 제조	화학공업과
섬유·의류		섬유 재료 섬유 공정 염색·가공 기초 의류 재료 관리 패션 디자인의 기초 의복 구성의 기초 패션 마케팅	방직 제포 텍스타일 디자인 생산 현장 관리 패턴 메이킹 서양 의복 구성과 생산 가죽·모피 디자인과 생산 한국 의복 구성과 생산 방사·사가공 염색·가공 구매 생산 관리 패션 디자인의 실제 비주얼 머천다이징 니트 의류 생산 패션 소품 디자인과 생산 패션 상품 유통 관리	섬유과 의류과



교과(군)	과목군			기준 학과	
	전문 공통 과목	기초 과목	실무 과목		
전기·전자		전기 회로 전기 기기 전기 설비 자동화 설비 전기·전자 기초 전자 회로 전기·전자 측정 디지털 논리 회로	수력 발전 설비 운영 원자력 발전 설비 운영 송·변전 배전 설비 운영 직류 송배전 제어·보호 시 제작 스템 설비 제작 전기 기기 제작 전기 설비 운영 외선 공사 자동 제어 기기 제작 자동 제어 시스템 운영 전기 철도 시설물 유지 보수 철도 신호 제어 시설물 유지 보수 전자 제품 생산 전자 부품 생산 전자 부품 소프트웨어 개발 전자 제품 영업 가전 기기 응용 소프트웨어 개발 전자 응용 기기 소프트웨어 개발 가전 기기 기구 개발 산업용 전자 기기 기구 개발 전자 응용 기기 기구 개발 정보 통신 기기 기구 개발 반도체 개발 반도체 장비 디스플레이 개발 디스플레이 장비 부품 개발 로봇 기구 개발 로봇 지능 개발 의료 기기 인허가 의료 기기 연구·개발 레이저 개발 3D 프린터 개발 가상 훈련 시스템 설계·검증	화력 발전 설비 운영 원자력 발전 전기 설비 정비 직류 송배전 전력 변환 설비 전기 기기 설계 전기 기기 유지 보수 내선 공사 변전 설비 공사 자동 제어 시스템 유지 정비 전기 철도 시공 철도 신호 제어 시공 전자 제품 기획 전자 부품 기획 전자 부품 기구 개발 전자 제품 설치·정비 가전 기기 시스템 소프트웨어 개발 산업용 전자 기기 소프트웨어 개발 가전 기기 하드웨어 개발 산업용 전자 기기 하드웨어 개발 전자 응용 기기 하드웨어 개발 정보 통신 기기 하드웨어 개발 정보 통신 기기 소프트웨어 개발 반도체 제조 반도체 재료 디스플레이 생산 로봇 하드웨어 설계 로봇 소프트웨어 개발 로봇 유지 보수 의료 기기 생산 광부품 개발 LED 기술 개발 3D 프린터용 제품 제작 가상 훈련 구동 엔지니어링	전기과 전자과
정보·통신		통신 일반 통신 시스템 정보 통신 방송 일반 정보 처리와 관리 컴퓨터 구조	네트워크 구축 무선 통신 구축 방송 제작 시스템 운용 시스템 관리 및 지원 시스템 프로그래밍 응용 프로그래밍 화면 구현	유선 통신 구축 초고속망 서비스 관리 운용 네트워크 프로그래밍 컴퓨터 보안 응용 프로그래밍 개발 데이터베이스 프로그래밍	방송·통신과 정보컴퓨터과



교과(군)	과목군			기준 학과
	전문 공통 과목	기초 과목	실무 과목	
정보·통신		프로그래밍 자료 구조 컴퓨터 시스템 일반 컴퓨터 네트워크	빅데이터 분석 정보 보호 관리	사물 인터넷 서비스 기획
식품 가공		식품 과학 식품 위생 식품 가공 기술 식품 분석	곡물 가공 식품 품질 관리 면류 식품 가공 축산 식품 가공 유제품 가공 음료·주류 가공 농산 식품 유통 제빵	떡 제조 수산 식품 가공 두류 식품 가공 건강 기능 식품 가공 김치·반찬 가공 농산 식품 저장 제과
인쇄·출판 ·공예		인쇄 일반 디지털 이미지 재현 출판 일반 공예 일반 공예 재료와 도구	프리프레스 특수 인쇄 출판 편집 도자기 공예 석공예 보석 감정	평판 인쇄 후가공 금속 공예 목공예 섬유 공예 귀금속·보석 디자인
환경·안전		환경 화학 기초 인간과 환경 산업 안전 보건 기초	수질 관리 폐기물 관리 산업 환경 보건 기계 안전 관리 건설 안전 관리 가스 안전 관리	대기 관리 소음 진동 측정 환경 생태 관리 전기 안전 관리 화공 안전 관리
농림· 수산 해양		농업 이해 농업 기초 기술 농업 경영 재배 농촌과 농지 개발 농산물 유통 농산물 유통 관리 농산물 거래 관광 농업 환경 보전 친환경 농업 생명 공학 기술 농업 정보 관리 농산 식품 가공 원예 생산 자재 조경 식물 관리 화훼 장식 기초 산림 휴양	수도작 재배 육종 종자 유통 보급 농촌 체험 상품 개발 농산물 품질 관리 과수 재배 화훼 장식 산림 조성 임산물 생산 펄프·종이 제조 가금 사육 한우 사육 말 사육 사료 생산 애완동물 미용 바이오 의약품 제조 연안 어업 원양 어업 염 생산	전특작 재배 종자 생산 농업 생산 관리 농촌 체험 시설 운영 채소 재배 화훼 재배 임업 종묘 산림 보호 버섯 재배 목재 가공 젓소 사육 돼지 사육 종축 동물 약품 제조 수의 보조 농업 생산 환경 조성 근해 어업 내수면 어업 어업 자원 관리



교과(군)	과목군			기준 학과	
	전문 공통 과목	기초 과목	실무 과목		
농림· 수산 해양		산림 자원 임산 가공 동물 자원 반려동물 관리 실험 동물과 기타 가축 농업 기계 농업 기계 공작 농업 기계 운전·작업 농업과 물 농업 토목 제도·설계 농업 토목 시공·측량 해양의 이해 수산·해운 산업 기초 해양 생산 일반 해양 정보 관리 해양 오염·방제 전자 통신 기초 전자 통신 운용 수산 일반 수산 생물 수산 양식 일반 수산 경영 수산물 유통 양식 생물 질병 해양 환경과 자원 해양 레저 관광 요트 조종 잠수 기술	어업 환경 개선 내수면 양식 수산 생물 질병 관리 어촌 체험 상품 개발 일반 잠수	해면 양식 수산 종묘 생산 어촌 체험 시설 운영 수상 레저 기구 조종 산업 잠수	
선박 운항		향해 기초 해사 일반 해사 법규 선박 운용 선화 운송 항만 물류 일반 해사 영어 항해사 직무 해운 일반 열기관 선박 보조 기계 선박 전기·전자 기관 실무 기초 기관 직무 일반	선박 운항 관리 선박 통신 선박 기기 운용 선박 기관 정비	선박 안전 관리 선박 갑판 관리 기관사 직무 선박 보조기계 정비	향해과 기관과

① 전문 교과Ⅱ 과목의 이수 단위는 2단위 이상으로 한다.

② 전문 공통 과목, 기초 과목, 실무 과목은 모든 교과(군)에서 선택할 수 있다.



나. 교육과정 편성·운영 기준

1) 공통 사항

- 가) 고등학교 교육과정의 총 이수 단위는 204단위이며 교과(군) 180단위, 창의적 체험활동 24단위(408시간)로 나누어 편성한다.
- 나) 학교는 학생이 3년간 이수할 수 있는 과목을 학년별, 학기별로 편성하여 학생과 학부모에게 안내하도록 한다.
- 다) 학교는 학습 부담을 고려하고 의미있는 학습 활동이 이루어질 수 있도록 학기당 이수 과목 수를 적정하게 편성한다.
- 라) 과목의 이수 시기와 단위는 학교에서 자율적으로 편성·운영하되, 다음의 각 호를 따른다.
 - (1) 공통 과목은 해당 교과(군)의 선택 과목 이수 전에 편성·운영하는 것을 원칙으로 한다.
 - (2) 보통 교과와 진로 선택 과목 중 기본 수학, 기본 영어, 실용 국어, 실용 수학, 실용 영어는 해당 교과(군)의 공통 과목 이수 전에 편성·운영할 수 있으며, 필요한 경우 학생의 발달 수준 등을 고려하여 공통 과목으로 대체하여 편성·운영할 수 있다. 이 경우 경기도교육청이 정하는 절차를 거쳐야 한다.
- 마) 학교는 교과 1단위 17회 중 1회는 학교자율과정으로 운영할 수 있다. 이와 같이 교과를 조정하여 학교자율과정을 운영할 경우, 학교가 해당 교과 또는 타 교과 융합형의 프로젝트 수업, 보충 수업, 동아리 활동 연계 수업, 과제 탐구 수업 등 자율적으로 교육과정을 운영할 수 있다.
- 바) 학교는 일정 규모 이상의 학생이 이 교육과정에 제시된 선택 과목의 개설을 요청할 경우 해당 과목을 개설하도록 노력한다.
- 사) 학교에서 개설하지 않은 선택 과목 이수를 희망하는 학생이 있을 경우 그 과목을 개설한 다른 학교에서의 이수를 인정한다.
- 아) 학교는 필요에 따라 이 교육과정에 제시되어 있는 과목 외에 새로운 과목을 개설할 수 있다. 이 경우 부록의 [서식1]을 개설 전 학년도 8월 31일까지 교육감에게 제출하여 사전 승인을 받아야 한다. 단, 2015 개정 교육과정에 의거하여 타 시도 교육감이 개설 승인한 교과목은 별도의 승인 절차 없이 편성할 수 있다.
- 자) 학교 및 학생의 필요에 따라 지역사회의 학습장에서 이루어진 학습을 이수 과목으로 인정할 수 있다. 이 경우 부록의 [서식2]를 시행 전 학년도 8월 31일까지 교육감에게 제출하여 사전 승인을 받아야 한다.
- 차) 학교는 필요에 따라 대학 과목 선이수제의 과목을 개설할 수 있고, 국제적으로 공인된 교육과정과 과목을 개설할 수 있다. 이 경우 교육감의 사전 승인을 받아야 한다.
- 카) 학교는 필요에 따라 교과의 총 이수 단위를 증배 운영할 수 있다. 단, 특수 목적 고등학교와 특성화 고등학교는 전문 교과의 과목에 한하여 증배 운영할 수 있다.
- 타) 학교는 창의적 체험활동의 영역을 학생들의 발달 수준, 학교의 여건 등을 고려하여 자율적으로 편성·운영하고, 학생의 진로와 연계하여 다양한 활동이 이루어질 수 있도록 한다.
- 파) 학교는 학생이 자신의 진로에 적합한 과목을 체계적으로 이수할 수 있도록 진로지도와 연계하여 선택 과목 이수에 대한 정보를 적극적으로 안내한다.



- 하) 학교는 신입생이 이수해야 할 3년간의 교육과정 편성표를 작성하여 시행 전 학년도 8월 31일까지 관할청으로 보고하여야 한다.
- 거) 학교는 학교 교육과정 편성·운영 계획에 의거, 학교 교육과정이 정상적으로 운영되도록 만전을 기하여야 한다. 특히 대학수학능력시험 등 입시 이후의 교육과정 운영 계획을 학년도 연간 교육과정 운영 계획에 사전 반영하여 학교 교육과정이 부적정하게 운영되는 사례가 없도록 유의한다.
- 너) 특수교육 대상 학생의 교육과정은 진로·직업교육을 강화한 교육과정으로 편성·운영하며, 교육과정과 관련이 있는 현장실습을 다양한 형태로 운영할 수 있다. 이와 관련된 구체적인 사항은 경기도교육청의 장애학생 현장실습 운영 지침에 따른다.

2) 일반 고등학교(자율 고등학교 포함)

- 가) 교과(군)의 이수 단위 180단위 중 필수 이수 단위는 94단위로 한다. 단, 필요한 경우 학교는 학생의 진로 및 발달 수준 등을 고려하여 필수 이수 단위를 학생별로 다르게 정할 수 있다. 이 경우 경기도교육청이 정하는 절차에 따른다.
- 나) 학교는 교육과정을 보통 교과 중심으로 편성하되, 필요에 따라 전문 교과와 과목을 개설할 수 있다.
- 다) 학교는 학생이 이수하기를 희망하는 일반 선택 과목을 개설하도록 노력해야 하며, 모든 학생이 보통 교과와 진로 선택 과목에서 3개 과목 이상을 이수할 수 있도록 한다.
- 라) 학교가 제2외국어 과목을 개설할 경우, 2개 이상의 과목을 동시에 개설하도록 노력해야 한다.
- 마) 특정 교과를 중심으로 중점 학교를 운영할 수 있으며 이 경우, 자율편성단위의 50% 이상을 관련 해당 교과목으로 편성할 수 있다.
- 바) 체육, 음악, 미술 등의 과정을 개설하는 학교의 경우, 필요에 따라 지역 내 중점 학교 및 지역 사회 학습장 등을 활용할 수 있다.
- 사) 학교는 직업에 관한 과정을 운영할 수 있다. 이 경우 특성화 고등학교와 산업수요 맞춤형 고등학교의 단위 배당 기준을 적용할 수 있으며, 이와 관련된 구체적인 사항은 경기도교육청이 정하는 절차에 따른다.
- 아) 학교가 필요에 따라 이 교육과정에 명시되지 않은 새로운 과목을 개설할 경우 진로 선택 과목으로 편성한다.

3) 특수 목적 고등학교

- 가) 특수 목적 고등학교는 교과(군)의 총 이수 단위 180단위 중 보통 교과는 85단위 이상 편성하며, 전공 관련 전문 교과 I 을 72단위 이상 편성한다.
- 나) 보통 교과와 선택 과목은 이와 내용이 유사하거나 관련되는 전문 교과 I 의 과목으로 대체하여 편성·운영할 수 있다.
- 다) 외국어 계열 고등학교에서는 전문 교과 I 의 총 이수 단위의 60% 이상을 전공 외국어로 하고, 전공 외국어 포함 2개 외국어로 전문 교과 I 의 과목을 편성해야 한다.
- 라) 국제 계열 고등학교는 전문 교과 I 의 국제 계열 과목과 외국어 계열 과목을 72단위 이상 이수하되, 국제 계열 과목을 50% 이상 편성한다.



- 마) 이 교육과정에 명시되지 않은 계열의 교육과정은 유사 계열의 교육과정에 준한다. 부득이 새로운 계열을 설치하고 그에 따른 교육과정을 편성할 경우와 학교의 실정에 따라 새로운 과목을 편성하여 운영하고자 할 경우에는 교육감의 사전 승인을 받아야 한다.
- 바) 학교가 필요에 따라 이 교육과정에 명시되지 않은 새로운 과목을 개설 할 경우 진로 선택 과목 또는 전문교과 I 으로 편성한다.

4) 특성화 고등학교와 산업수요 맞춤형 고등학교

- 가) 학교는 산업수요와 직업의 변화를 고려하여 학과를 개설하고, 학과별 인력 양성 유형, 학생의 취업 역량과 경력 개발 등을 고려하여 학생이 직업기초능력 및 직무 능력을 함양할 수 있도록 교육과정을 편성·운영한다.
 - (1) 학교는 교과(군)의 총 이수 단위 180단위 중 보통 교과를 66단위 이상, 전문 교과Ⅱ를 86단위 이상 편성한다. 단, 필요한 경우 학교는 학생의 진로 및 발달 수준 등을 고려하여 필수 이수 단위를 학생별로 다르게 정할 수 있으며, 이 경우 경기도교육청이 정하는 절차에 따른다.
 - (2) 학교는 두 개 이상의 교과(군)의 과목을 선택하여 전문 교과Ⅱ를 편성·운영할 수 있다.
 - (3) 실무 과목을 편성할 경우, 해당 과목의 내용 영역(능력단위)을 기준으로 학년별, 학기별 운영 계획을 수립해야 한다.
 - (4) 실무 과목은 국가직무능력표준의 성취기준에 적합하게 교수·학습이 이루어지도록 한다.
- 나) 학교는 학과를 운영할 때 필요한 경우 세부 전공 또는 자격 취득 과정을 개설할 수 있다.
- 다) 전문 교과Ⅱ의 기초가 되는 과목을 선택하여 이수할 경우, 이를 관련되는 보통 교과의 선택 과목 이수료 간주할 수 있다.
- 라) 내용이 유사하거나 관련되는 보통 교과의 선택 과목과 전문 교과Ⅰ의 과목을 전문 교과Ⅱ의 과목으로 교체하여 편성·운영할 수 있다.
- 마) 학교는 산업계의 수요 등을 고려하여 전문 교과Ⅱ의 교과 내용에 주제나 내용 요소를 추가하여 구성할 수 있다. 단, 실무 과목의 경우에는 국가직무능력표준에 기반해야 하며 필요에 따라 내용 영역(능력단위) 중 일부를 선택하여 운영할 수 있다.
- 바) 다양한 직업적 체험과 현장 적응력 제고 등을 위해 학교에서 배운 지식과 기술을 경험하고 적용하는 현장 실습을 교육과정에 포함하여 운영하여야 한다.
 - (1) 현장 실습은 교육과정과 관련된 직무를 경험할 수 있도록 운영한다. 특히, 산업체를 기반으로 실시하는 현장실습 운영은 학생이 참여 여부를 선택하도록 하되, 학교와 산업계가 프로그램을 공동으로 개발하고 실습의 과정과 결과를 평가하도록 한다.
 - (2) 현장 실습은 지역사회 유관 기관들과 연계하여 다양한 형태로 운영할 수 있으며, 이와 관련된 구체적인 사항은 경기도교육청 특성화고 현장실습 운영 지침에 따른다.
- 사) 학교는 실습 관련 과목을 지도할 경우 사전에 수업 내용과 관련된 산업안전보건 등에 대한 교육을 실시해야 하고, 안전 장구 착용 등 안전 조치를 취한다.
- 아) 창의적 체험활동은 학생의 진로 및 경력 개발, 인성 계발, 취업 역량 제고 등을 목적으로 프로그램을 운영할 수 있다.



- 자) 이 교육과정에 명시되지 않은 교과(군)의 교육과정은 유사한 교과(군)의 교육과정에 준한다. 부득이 새로운 교과(군)의 설치 및 그에 따른 교육과정을 편성·운영하고자 할 경우, 교육감의 사전 승인을 받아야 한다.
- 차) 학교가 필요에 따라 이 교육과정에 명시되지 않은 새로운 실무 과목을 개설하여 운영할 경우 국가직무능력표준에 기반해야 하며, 교육감의 사전 승인을 받아야 한다.
- 카) 산업수요 맞춤형 고등학교는 산업계의 수요와 직접 연계된 맞춤형 교육과정을 운영하며, 산업계의 수요를 교육에 반영하기 위하여 필요한 경우 이 교육과정과 다르게 자율적으로 교육과정을 편성·운영할 수 있다.
- 타) 특성화 고등학교와 산업수요 맞춤형 고등학교 외의 학교에서 직업교육 관련 학과를 설치·운영할 경우, 특성화 고등학교와 산업수요 맞춤형 고등학교의 편성·운영 기준에 따른다.
- 파) 산업수요 맞춤형 고등학교는 단위를 학점으로 전환하여 교육과정을 편성·운영하며, 이와 관련된 구체적인 사항은 교육부 장관이 정하는 별도의 지침에 따른다.

5. 특수한 학교에서의 교육과정 편성·운영

- 가. 초·중·고등학교에 준하는 학교의 교육과정은 이 교육과정에 따라 편성·운영한다. 단, 이 교육과정과 다르게 편성·운영하고자 하는 경우에는 교육감의 사전 승인을 받아야 한다.
- 나. 국가가 설립 운영하는 학교의 교육과정은 이 교육과정을 참고하여 학교장이 편성한다.
- 다. 공민학교, 고등공민학교, 고등기술학교, 근로 청소년을 위한 특별 학급 및 산업체 부설 학교, 기타 특수한 학교는 이 교육과정을 바탕으로 학교의 실정과 학생의 특성에 알맞은 학교 교육과정을 편성하고, 교육감의 사전 승인을 받아 운영하되 다음 사항에 유의한다.
 - 1) 근로청소년을 위한 특별 학급 및 산업체 부설 학교에서는 중학교 또는 고등학교에 준하여 교육과정을 편성·운영하되, 총 이수 시간(단위)은 중학교 또는 고등학교 시간(단위) 배당 기준의 2/3 이상이어야 한다.
 - 2) 각종학교의 수업 연한 및 수업 일수는 중학교 또는 고등학교의 수업 연한 및 수업 일수에 준하여 학칙으로 정한다.
 - 3) 각종학교의 교육과정은 이 교육과정의 범위 안에서 학칙으로 정한다.
 - 4) 대안학교는 수업 연한을 3년으로 하며, 수업 일수는 매 학년 180일 이상으로 한다.
 - 5) 대안학교의 교육과정은 대안학교의 장이 학칙으로 정한다. 다만, 교과 중에서 국어 및 사회(역사 포함) 교과는 교육부장관이 정한 교육과정상 수업 시간 수의 100분의 50 이상을 운영하여야 한다.
 - 6) 대안학교의 교과용 도서는 국정 도서, 검정 도서 또는 인정 도서를 사용하되, 필요한 경우 자체 개발한 도서를 사용할 수 있다. 다만 이 경우에는 해당 도서를 학교에 갖추어 두어야 한다.
- 라. 야간 수업을 하는 학교의 교육과정은 이 교육과정을 따르되, 다만 1시간의 수업을 40분으로 단축하여 운영할 수 있다.
- 마. 방송통신중학교 및 방송통신고등학교는 이 교육과정에 제시된 중학교 및 고등학교 교육과정을 따르되, 교육감의 승인을 얻어 이 교육과정의 편제와 시간·단위 배당 기준을 다음과 같이 조정하여 운영할 수 있다.



- 1) 편제와 시간·단위 배당 기준은 중학교 및 고등학교 교육과정에 준하되, 중학교는 2,652시간 이상, 고등학교는 162단위 이상 이수하도록 한다.
 - 2) 학교 출석 수업 일수는 연간 20일 이상으로 한다.
- 바. 특성화 학교, 자율학교, 재외한국학교 등 법령에 의거하여 교육과정 편성·운영의 자율성이 부여되는 학교의 경우에는 학교의 설립 목적 및 특성에 따른 교육이 가능하도록 해당 법령이 정한 범위에서 교육과정 편성·운영에 자율권을 부여하고, 이와 관련한 구체적인 사항은 교육감(재외한국학교의 경우 교육부)의 승인을 얻어 운영할 수 있다. 특히, 특성화 중학교의 교육과정 편성은 다음 사항에 유의한다.
- 1) 특성화 중학교는 학교의 설립 목적 및 특성에 맞는 전공 관련 교과를 선택 교과로 개설할 수 있다.
 - 2) 특성화 중학교에서 전공 관련 교과를 선택 교과로 개설할 경우 선택 교과(군) 기준 수업 시수의 20% 범위를 초과하여 편성할 수 있다. 단, 교과(군)별 수업 시수의 감축은 기준 수업 시수의 20%를 초과할 수 없다.
 - 3) 체육 관련 특성화 중학교는 체육 교과와 체육에 관한 선택 교과 시수의 합계가 주당 4시간 이상인 경우 학교스포츠클럽 활동을 편성하지 않을 수 있다.
- 사. 교육과정의 연구 등을 위해 새로운 방식으로 교육과정을 편성, 운영하고자 하는 학교는 교육부장관의 승인을 받아 이 교육과정의 기준과는 다르게 학교 교육과정을 편성·운영할 수 있다.

IV

학교교육과정 편성 · 운영

학생중심, 현장중심 교육

GYEONGGIDO
OFFICE OF
EDUCATION





IV

학교교육과정 편성·운영



1. 학교교육과정의 편성·운영

학교교육과정은 학교 고유의 철학을 바탕으로 교육공동체가 추구하는 비전을 실현할 수 있도록 교육 목표, 교육 중점 설정, 교육방법 등을 규정한 실천계획이자 학교의 공적인 약속이다. 학교교육과정은 다음과 같은 사항에 중점을 두고 편성·운영한다.

- 가. 학교는 국가교육과정, 경기도교육과정 등을 바탕으로 학교 실정에 알맞은 학생 중심의 학교교육 과정을 편성·운영한다.
- 나. 학교는 학교교육과정 편성·운영 계획을 바탕으로 학년(군)별 교육과정 및 교과(목)별 교육과정을 편성·운영할 수 있다.
- 다. 학교교육과정은 교육공동체의 의견을 바탕으로 모든 교원이 전문성을 발휘하여 민주적인 절차와 과정을 거쳐 편성한다.
- 라. 학교교육과정의 합리적 편성과 효율적 운영을 위해 교원, 교육과정 전문가, 학부모 등이 참여하는 학교교육과정 위원회를 구성하여 운영하며, 이 위원회는 학교장의 교육과정 운영 및 의사결정에 관한 자문의 역할을 담당한다. 단, 특성화 고등학교와 산업수요 맞춤형 고등학교의 경우에는 산업계 인사가 참여할 수 있고, 통합교육이 이루어지는 학교의 경우에는 특수교사가 참여할 것을 권장한다.
- 마. 학교는 교원의 조직, 학생의 실태, 학부모의 요구, 지역사회의 실정 및 교육 시설·설비 등 교육 여건과 환경을 충분히 반영하도록 노력한다.
- 바. 교과와 창의적 체험활동의 내용 배열은 반드시 학습의 순서를 의미하는 것은 아니므로 지역의 특수성, 계절 및 학교의 실정과 학생의 요구, 교과의 필요에 따라 각 교과목의 학년 군별 목표 달성을 위한 지도 내용의 순서와 비중, 방법 등을 조정하여 운영할 수 있다.
- 사. 학교는 교과와 창의적 체험활동을 활용하여 학교자율과정을 운영할 수 있다.
- 아. 학교는 효율적인 교육과정 운영을 위하여 지역사회의 인적·물적 자원을 계획적으로 활용한다.
- 자. 수준별 학습 집단은 성적 위주의 우열반으로 편성할 수 없으며, 연중 또는 학기별로 고정하여 운영할 수 없다.
- 차. 학교는 개방과 협력의 전문적 학습공동체를 조직·운영하여 질 높은 교육과정을 운영한다.
- 카. 학교는 학교교육과정 편성·운영의 적절성과 효과성 등을 자체 평가하여 문제점과 개선점을 추출하고, 다음 학년도의 교육과정 편성·운영에 그 결과를 반영한다.
- 타. 일반학급, 특수학급에 배치된 특수교육 대상 학생의 교육과정은 다음과 같이 편성·운영한다.
 - 1) 편제와 시간 배당은 해당 학년군의 교육과정을 따른다.



- 2) 교과와 내용을 대신하여 생활기능 및 진로와 직업 교육, 현장 실습 등으로 편성·운영할 수 있다.
그 영역과 내용은 학생의 장애 특성 및 정도를 반영하여 학교가 정한다.
- 파. 특수교육 관련 서비스는 개별화 교육계획에 따라 지원할 수 있다.
- 하. 특수교육 대상 학생의 순회교육은 경기도 특수교육 교육과정 편성·운영 지침에 따른다.
- 거. 학교는 교과별 성취기준 및 학습자의 온라인 학습 상황 등을 종합적으로 고려하여 원격수업 방법, 시간 등을 계획하여 운영한다.

2. 교사교육과정의 편성·운영

교사교육과정은 교사가 학생의 삶을 중심으로 국가, 지역, 학교 수준 교육과정을 공동체성에 기반하여 적극적으로 해석하고 학생의 성장 발달을 촉진하도록 편성·운영하는 교육과정이다. 교사교육과정은 다음과 같은 사항에 중점을 두고 편성·운영한다.

- 가. 교사는 교육공동체의 비전과 교육철학을 바탕으로 다음 사항에 주안점을 두고 교육과정을 개발할 수 있다.
 - 1) 학생이 배움의 주체가 되어 경험을 다양화하고 삶의 역량을 기르는 교육과정
 - 2) 학교교육공동체(교사, 학생, 학부모 등)가 공감하고 협력하는 교육과정
 - 3) 학생 개개인이 처한 현실과 여건을 고려하여 형평성 있는 배움을 지원하는 교육과정
 - 4) 사회적으로 민감한 이슈에 대해 편향되지 않고 객관성을 유지하는 교육과정

※ 성별, 나이, 국적, 신앙, 사회적 신분, 정치 성향, 기타 논란이 되고 있는 다양한 사회 문제 등
- 나. 교사는 국가 및 경기도교육과정을 읽고 해석한 조망을 바탕으로 일률적인 교과서 중심의 진도표에서 벗어나 성취기준에 근거한 교수·학습 및 평가를 계획하고 만들어가는 교육과정을 운영한다.
- 다. 교사는 학생의 특성·학교 여건 등에 따라 성취기준을 재구조화하거나 개발할 수 있다. 단, 성취기준 개발은 학년(군)별 내용 요소를 바탕에 두어야 하며, 학생의 학습 및 평가 부담이 가중되지 않도록 학년(군), 학교급 및 교과(군)간의 연계성을 충분히 고려해야 한다. 또한, 성취기준 재구조화나 개발은 교과협의회나 학년(군)별 협의회를 통해 이뤄져야 한다.
- 라. 교사교육과정은 학년(군)별, 교사(학급)별, 교과(목)별 교육과정 등 학교의 여건과 실태, 교사의 전문성 등에 따라 다양한 형태와 방법으로 편성·운영할 수 있다.
- 마. 교사는 교육과정 연수 및 워크숍, 교육과정 관련 전문적 학습공동체 등에 적극적으로 참여하여 교사 교육과정의 질을 높여 나간다.



3. 모든 학생을 위한 교육 기회의 제공

- 가. 교육 활동 전반을 통하여 남녀의 역할, 학력과 직업, 종교, 이전 거주지, 인종, 민족 등에 관한 편견을 갖지 않도록 지도한다.
- 나. 학습 부진 학생, 장애를 가진 학생, 특정 분야에서 탁월한 재능을 보이는 학생, 귀국 학생, 다문화 가정 학생 등이 학교에서 충실한 학습 경험을 누릴 수 있도록 필요한 지원을 한다.
- 다. 특수교육 대상 학생을 위해 특수학급을 설치·운영하는 경우, 학생의 장애 특성 및 정도를 고려하여 이 교육과정을 조정하여 운영하거나 특수교육 교육과정 및 교수·학습 자료를 활용할 수 있다.
 - 1) 학교는 특수교육 대상 학생의 교육적 요구에 적합한 교육을 제공하기 위하여 보호자, 특수교육 교원, 일반교육 교원, 진로 및 직업교육 담당 교원, 특수교육 관련서비스 담당 인력 등으로 개별화 교육지원팀을 구성하고 매 학기의 시작일로부터 30일 이내에 개별화교육계획을 작성하여야 한다.
 - 2) 특수교육 대상 학생의 평가는 일반 학생과 동일하게 평가하는 것을 원칙으로 하되, 특수교육 대상 학생의 장애 유형 및 장애 특성에 따라 학업성적관리위원회에서 평가 방법을 조정할 수 있다.
- 라. 다문화 가정 학생을 위한 특별 학급을 설치·운영하는 경우, 다문화 가정 학생의 한국어 능력을 고려하여 이 교육과정을 조정하여 운영하거나, 한국어 교육과정 및 교수·학습 자료를 활용할 수 있다. 한국어 교육과정은 학교의 특성, 학생·교사·학부모의 요구 및 필요에 따라 주당 10시간 내외에서 운영할 수 있다.
- 마. 학교가 종교 과목을 개설할 때에는 종교 이외의 과목을 포함, 복수로 과목을 편성하여 학생에게 선택의 기회를 주어야 한다. 다만, 학생의 학교 선택권이 허용되는 종립 학교의 경우 학생·학부모의 동의를 얻어 단수로 개설할 수 있다.
- 바. 학업중단 위기 학생을 위한 위탁 교육을 실시하는 경우 경기도교육감이 승인한 별도의 교육기관에서 교육과정을 이수할 수 있다.

V

교수·학습과 평가의 원리와 중점사항

학생중심, 현장중심 교육

GYEONGGIDO
OFFICE OF
EDUCATION





V

교수·학습과 평가의 원리와 중점사항



1. 교수·학습과 평가의 실천원리

가. 삶의 맥락에서의 배움

배움은 교수·학습 내용이 학생의 자기 생각만들기를 통해서 삶과 유의미한 관계를 맺는 것이다. 삶의 맥락은 학생 개개인이 접근 가능한 사람, 정보, 테크놀로지, 사물 등 인적·물적 자원을 활용하여 내·외재적 동기를 가지고 문제를 탐색하고 해결하는 환경을 말한다. 학생의 성장은 삶의 맥락 안에서 지식을 성취해가는 배움의 과정을 통해 이루어진다. 교사는 학생의 삶과 맥락화된 교수·학습과 평가를 설계함으로써 배움에 대한 호기심과 욕구를 높인다. 학생은 배움의 과정에서 ‘어떤 삶이 행복한 삶인지’, ‘학습 경험이 자신이 추구하는 삶과 어떤 연관성을 갖는지’, ‘자신의 정체성과 이를 둘러싼 세상이 어떻게 연관성을 갖는지’ 등의 질문을 만들어가는 배움의 주체가 된다. 이를 통해 학생은 스스로 자신의 삶을 설계하고 현재와 미래를 탐색하며 성장할 수 있다.

나. 주도적 성찰과 탐구를 통한 배움

학생은 현재 직면하고 있거나 미래에 직면할 다양한 도전들을 지혜롭게 극복할 수 있는 삶의 역량을 길러야 한다. 역량은 과제 수행 맥락에 따라 적합한 자원을 가동하여 문제를 해결해가는 성찰과 탐구의 과정을 통해 길러진다. 성찰과 탐구는 지식과 기능 그 자체의 습득뿐만 아니라 그 과정에서 경험하는 지적인 노력과 태도를 포함한다. 교사는 교육과정 전반에 학생 개개인의 교육적 요구를 정교하게 반영하고, 학생은 자신의 배움을 스스로 선택하고 결정한다. 수업은 학생이 자신의 특성에 맞게 스스로 그리고 긴 호흡으로 배움에 참여함으로써 자기 성장을 꾀할 수 있도록 설계한다. 교사는 교과 특성에 따라 익힘과 탐구 그리고 표현의 과정을 균형 있게 설계하고 학생에게 주도적인 탐구와 표현의 기회를 충분히 제공함으로써 학생 개개인의 학업성취 수준과 선호하는 학습양식에 맞는 학습 기회를 보장하고 행복한 배움과 성장을 지원한다.

다. 공감과 배려를 기반으로 한 배움

역량이 한 개인의 총체적 삶의 양태라고 볼 때, 역량의 함양이란 인지적 차원의 능력을 넘어서 비인지적 차원의 공감과 배려 등의 정서를 포함한다. 공감과 배려의 정서는 지속가능한 공동체와 개인의 행복이라는 공동선을 실현하기 위해 발현되는 협력적 태도이다. 학생이 자신의 삶을 이해하고 개발하는 과정은 자신만의 이익이나 목적 달성을 위한 이기적인 합리성을 넘어서 공동체의 지속 가능한 상생의 삶을 위한 태도를 전제로 이루어질 때 행복한 삶으로 나아갈 수 있다. 학생의 학습과 평가는 공동체에서의 공감과 이타성을 기반으로 하며, 이는 현재의 가치와 의미에 대해 성찰할 수 있는 환경에서 함양될 수 있다.



따라서 배움의 과정은 ‘충분히 몰입하고 스스로 가치를 발견할 수 있는 목적적 활동’으로 기획·운영되어야 하며, 학생의 배움이 갖는 내재적 가치에 공감하고, 이를 공유하는 학습 환경이 조성되어야 한다.

라. 공동체 참여를 통한 배움

공동체 참여를 통한 배움이란 배움을 개인의 경험으로 한정하지 않고 공동체의 문제해결과 자신의 존엄을 확장하는 과정으로 이해하는 것이다. 학생은 민주주의 가치와 원리에 따라 공동체 실천과 발전에 참여함으로써 공동선을 창출하며 자신의 정체성을 실현하고 민주시민성을 함양할 수 있다. 민주시민성을 지향하는 교육은 민주주의를 기본 원리로 하며 궁극적으로는 모든 학생 개개인의 존엄과 행복을 실현하기 위한 교육이다. 이를 위해 교사는 학습의 시·공간을 확장하고 학생 자치 활동을 비롯한 다양한 프로젝트를 통해 자기 주변의 문제에 관심을 갖고 함께 문제를 해결해가는 경험을 다양화하는 교수·학습과 평가를 실천한다. 학생은 다양한 참여 경험을 통해 자기 생각을 발전시킬 수 있으며, 이를 토대로 비판적인 사고와 주체적인 판단을 함으로써 민주시민 역량을 함양한다. 또한, 자신이 속한 지역사회 구성원들과 소통하며 스스로 문제를 발견하고 함께 해결하는 경험을 통해 민주시민으로 성장할 수 있다.

2. 교수·학습과 평가의 중점사항

교수·학습과 평가는 성찰과 탐구, 공감과 배려, 공동체 참여를 바탕으로 학생의 삶의 역량을 함양하는 과정이어야 한다. 학생의 행복한 배움을 위한 교수·학습과 평가의 중점사항은 다음과 같다.

가. 교수·학습

- 1) 교수·학습 설계는 학생 개인의 역량을 함양하도록 다음과 같은 사항에 중점을 둔다.
 - 가) 학생 개개인의 신체적·인지적 발달 정도와 학습 특성을 존중하고 이를 반영한다.
 - 나) 교과 지식과 학생의 삶의 맥락을 연결하여 학습의 의미와 가치를 발견하도록 한다.
 - 다) 학생의 문제의식과 호기심을 담은 개별화된 주제를 반영하여 성취기준을 재구조화, 개발할 수 있다.
 - 라) 각 교과와 핵심개념, 일반화된 지식, 핵심 기능이 학생의 발달 단계에 따라 그 폭과 깊이를 심화할 수 있도록 설계한다.
 - 마) 학생의 성찰적 사고력을 자극하는 핵심질문을 개발할 수 있다.
 - 바) 학생의 융합적 사고를 기를 수 있도록 교과 내, 교과 간 내용 연계성을 고려한다.
 - 사) 수업 활동 전반에서 공감과 배려의 문화를 중시하고 다양한 공동체 참여를 경험하도록 한다.
 - 아) 학생의 선택권과 주도성을 확보하기 위해 배움의 장을 학교로 한정하지 않고 마을, 지역 등으로 자율적으로 확대할 수 있다.
 - 자) 학교의 여건과 교과와 특성에 따라 실시간 쌍방향 수업, 콘텐츠 활용 중심 수업, 과제 중심 수업 등 다양한 유형의 원격수업을 운영할 수 있다.



- 2) 교수·학습 과정은 학생의 주도성과 창의성이 기반이 되도록 운영한다.
 - 가) 학생이 문제해결을 위한 의사결정에 참여하며, 스스로 학습 과정을 구성하도록 한다.
 - 나) 학습의 의미와 가치를 발견하고, 학습한 교과 지식을 실제 어떤 문제 해결에 활용할 수 있는지 다양하게 성찰하고 탐구해보도록 한다.
 - 다) 학생이 스스로 자신의 신념이나 행동, 현상에 대한 합리적인 근거를 가지고 비판적 사고를 할 수 있도록 한다.
 - 라) 학습 내용을 실제적 맥락 속에서 적용하고 활용할 수 있는 기회를 부여한다.
 - 마) 개별 활동과 소집단 활동 등을 통하여 협력적으로 문제를 해결하는 학습 경험을 제공한다.
 - 바) 교과별, 교과 간 체계적인 독서교육을 통하여 통합적, 창의적 사고력을 기르도록 한다.
 - 사) 실험, 관찰, 조사, 실측, 수집, 노작, 견학 등 직접 체험활동이 충분히 이루어지도록 한다.
 - 아) 학생이 능동적으로 수업에 참여하고 자신의 생각을 표현하는 기회를 가질 수 있도록 토의·토론 학습을 활성화한다.
 - 자) 지식, 기능, 태도에 대한 배움뿐만 아니라 다양한 학습 과정을 공유하며, 자연스럽게 자신의 과제 수행 수준을 확인하고 보완할 수 있는 경험을 갖게 한다.
 - 차) 학생이 스스로 자신의 학습 과정과 학습 전략을 점검하고 개선하며 자기 주도적으로 학습할 수 있도록 한다.
- 3) 학교는 효과적인 교수·학습 환경을 조성하기 위해 다음과 같은 사항에 중점을 둔다.
 - 가) 교사와 학생 간, 학생과 학생 간 공감과 배려를 바탕으로 상호 신뢰와 협력이 가능한 학교 문화를 조성한다.
 - 나) 학교는 학습 결손을 보충할 수 있도록 특별 보충 수업을 운영할 수 있으며, 이에 대한 제반 운영 사항은 학교가 자율적으로 결정한다.
 - 다) 각 교과와 특성에 맞는 다양한 학습이 이루어질 수 있도록 공간을 재구조화하도록 노력한다.
 - 라) 학교는 교과용 도서 이외에 교육청이나 학교에서 개발한 다양한 교수·학습 자료를 활용할 수 있다.
 - 마) 실험 실습 및 실기 지도 과정에서 학생의 안전사고를 예방하기 위해 시설 및 기계 기구,약품, 용구 사용의 안전에 만전을 기한다.

나. 평가

- 1) 학교는 학습의 과정과 결과에 대한 피드백을 통해 학생의 성장과 발달을 돕는다.
- 2) 학교는 성취기준에 근거하여 평가기준과 척도를 마련하고, 학생의 인지적, 정의적 능력에 대한 평가가 균형 있게 이루어질 수 있도록 한다.
- 3) 학교는 다음 사항을 고려하여 교사별 평가를 실시할 수 있다.
 - 가) 교사별 평가는 수업을 담당하는 교사가 자율성을 가지고 편성·운영한 내용을 평가하는 것으로, 교사는 학생의 교육 목표 도달 여부를 확인하고 적절한 피드백을 제공하여 학생이 자신의 배움을 지속적으로 성찰하고 개선할 수 있도록 한다.
 - 나) 학생에게 배울 기회를 주지 않은 내용과 기능은 평가하지 않도록 한다.



- 다) 교사는 교과(학년)협의회를 거쳐 평가 시기, 방법, 횟수 등 평가 계획을 수립하고, 평가 결과를 활용하여 수업과 평가의 질을 개선한다.
- 4) 학교는 교과(학년)의 성격과 특성에 적합한 평가 방법을 활용한다.
 - 가) 교과별 특성에 따라 논술, 구술, 토의·토론, 프로젝트, 실험·실습 등 다양한 유형의 평가를 적절히 활용한다.
 - 나) 실험·실습 평가는 교과목의 성격을 고려하여 합리적인 세부 평가 기준을 마련하여 실시한다.
 - 다) 전문교과Ⅱ의 실무 과목은 성취평가제와 연계하여 내용 요소를 구성하는 ‘능력단위’ 기준으로 평가할 수 있다.
- 5) 창의적 체험활동과 학교자율과정의 평가는 내용과 특성을 고려하여 개별 학생의 학습 과정이 반영될 수 있도록 한다.

VI

학교교육과정을 위한 교육청의 지원

학생중심, 현장중심 교육

GYEONGGIDO
OFFICE OF
EDUCATION





VI

학교교육과정을 위한 교육청의 지원



1. 학교와 교사의 교육과정 자율권 확대

- 가. 학교자율과정 편성·운영 등 학교와 교사의 교육과정 자율권 확대를 위해 지속적으로 노력한다.
- 나. 교사의 교육과정 전문성을 존중하여 교사의 자율성을 바탕으로 한 교사교육과정 편성·운영을 지원한다.
- 다. 단위학교 자율성을 저해하는 교육과정 지침 등을 간소화하고 관행적인 실적 보고 등을 지양하며, 지도·점검 위주의 장학이 아닌 입체적이고 실질적인 지원 장학이 되도록 노력한다.
- 라. 교원의 교육 활동을 보호하는 제도적 뒷받침을 마련하고 학교가 자율적 교육과정을 운영할 수 있도록 지원책을 강구한다.
- 마. 각종 법령, 행정규칙, 자치법규 등에서 제시하는 ‘교육과정 반영 필수 요소’를 정비하여 학교가 자율적인 교육과정 편성 시수를 최대한 확보할 수 있도록 지원한다.

2. 교원의 교육과정 전문성 신장

- 가. 교원이 학교 안, 학교 밖, 학교 간 네트워크를 구축하여 교육과정 전문성을 신장할 수 있도록 행·재정적 지원을 강화한다.
- 나. 단계별 교육과정 연수 시스템을 구축·운영하여 학교 및 지역 단위 교육과정 전문가를 양성한다.
- 다. 교직 생애 단계별 교육과정 역량 계발 연수 시스템을 구축·운영하여 교원의 교육과정 전문성 신장을 지속적으로 지원한다.
- 라. 교육과정 중심의 학교 경영을 돕기 위해 교장·교감 교육과정 리더십 강화 연수를 운영한다.
- 마. 교육과정 직무연수와 자율연수 개설 요구가 있을 경우, 이를 적극 수용한다.
- 바. 학교 교육과정의 효율적인 편성·운영을 지원하기 위해 교육과정 지원 기구를 운영하며 교육과정 편성·운영을 위한 각종 자료를 개발하여 보급한다.
- 사. 교원의 원격수업 운영에 대한 역량을 강화하기 위하여 연수 및 컨설팅을 지원한다.

3. 교육과정의 다양화·특색화

- 가. 단위학교가 지역의 환경과 여건, 특성 등을 반영한 특색 있는 교육과정을 운영할 수 있도록 관련 지침 및 훈령 등을 정비한다.
- 나. 교사교육과정 편성·운영을 위한 교육과정 운영비를 편성하도록 지원한다.



- 다. 학교의 다양한 교육과정 운영을 지원하기 위해 시설과 설비의 공동 활용, 자료의 공동 개발·보급, 지역의 인적 물적 자원 활용 등의 계획을 수립하여 학교에 안내한다.
- 라. 몽실학교, 꿈의 학교, 꿈의 대학, 혁신교육지구 사업 등 교육생태계 확장을 통해 학생들의 학습 경험이 다양화될 수 있는 여건을 조성한다.
- 마. 학교가 지역사회의 유관 기관과 적극적으로 연계·협력해서 교과, 창의적 체험활동을 내실 있게 운영할 수 있도록 구체적인 지원 방안을 마련한다.
- 바. 학교 교육과정의 효과적 운영을 위하여 학생의 배정, 교원의 수급 및 순회, 학교 간 시설과 설비의 공동 활용, 자료의 공동 개발과 활용에 관하여 학교 간, 교육지원청 간의 협조 체제를 구축한다.
- 사. 전·입학, 귀국 등에 따라 공통 교육과정의 교과와 고등학교 공통 과목을 이수하지 못한 학생들이 해당 교과를 이수할 수 있도록 다양한 기회를 마련해 주고, 학생들이 지역 사회의 공공성 있는 사회 교육 시설을 통해 이수한 과정을 인정해 주는 방안을 마련한다.
- 아. 귀국자 및 다문화 가정 학생이 지닌 교육 경험의 특성과 배경을 고려하여 이 교육과정을 이수 하는데 어려움이 없도록 지원한다.
- 자. 특정 분야에서 탁월한 재능을 보이는 학생, 학습 부진 학생, 장애를 가진 학생들을 위한 교육 기회를 마련하고 지원한다.
- 차. 복식 학급 운영 등 소규모 학교의 정상적인 교육과정 운영을 지원하기 위해서 교원의 배치, 학생의 교육받을 기회 확충 등에 필요한 행·재정적인 지원을 한다.
- 카. 기초 학력 향상과 학습 결손 보충이 가능하도록 ‘특별 보충 수업’을 운영하는 데 필요한 행·재정적인 지원을 한다.
- 타. 개별학교의 희망과 여건을 반영하여 지역 내 학교 간 개설할 집중과정을 조정하고, 그 편성·운영을 지원한다.
- 파. 특성화 고등학교와 산업수요 맞춤형 고등학교가 산업체와 협력하여 특성화된 교육과정과 실습과목을 편성·운영할 경우, 학생의 현장 실습이 내실 있게 운영될 수 있도록 행·재정적인 지원을 한다.
- 하. 안정적인 원격수업을 지원하기 위해 학교의 원격수업 인프라 구축, 교원의 원격수업 역량 강화 등에 필요한 행·재정적인 지원을 한다.

4. 교육과정 중심의 학교 운영

- 가. 학교가 새 학년도 시작에 앞서 교육과정 편성·운영에 관한 계획을 세울 수 있도록 교육과정 편성·운영 자료를 개발·보급하고, 교원의 인사를 적기에 시행한다.
- 나. 교원이 교육과정 운영에 전념할 수 있도록 교육과정 중심의 학교 문화 조성을 지속적으로 지원한다.
- 다. 교육청 및 유관기관 주관의 공모사업 등을 최소화하도록 노력하고, 불필요한 행정업무가 유발되지 않도록 노력한다.
- 라. 담임장학, 교감협력장학, 학교장지구장학협의회 등 네트워크에 기반한 체계적 지원장학시스템을 구축한다.
- 마. 학교 교육과정의 질 관리를 위하여 다음의 사항을 실시한다.



- 1) 학교에 대한 교육과정 운영 지원 실태와 각급 학교의 교육과정 편성·운영 실태를 정기적으로 파악하고, 효과적인 교육과정의 운영과 개선, 질 관리에 필요한 적절한 지원을 한다.
- 2) 학교의 교육과정 편성·운영에 대한 질 관리 및 교육과정 편성·운영 체제의 적절성과 실효성을 높이기 위하여 교육과정 편성·운영 평가 등을 실시하고 그 결과를 교육과정 개선에 활용한다.
- 3) 교육청 수준의 학교 교육과정 지원에 대한 자체 평가와 교육과정 운영 지원 실태에 대한 점검을 자율적으로 실시하고 개선 방안을 마련한다.



[서식1]

교과목 신설 승인 신청서

1. 학교명		3. 교과목명	한글	
2. 학교급(중/고)			영문	
4. 고교유형	일반고/특성화고/ 특목고	5. 교과 (보통교과/전문교과 I, II)		
6. 교과(군)		7. 적정이수단위		
8. 교과서 활용 계획	1. 기존 개발된 도서(시중 유통도서 포함)활용 2. 학교 자체 교과용도서(교육감 인정 교과용도서) 개발·활용 3. 교과서 없이 교과목을 개설하고자 하는 경우 교수학습자료 개발·활용 ※ 3가지 유형 중 학교 교육과정 운영 계획에 맞게 선택 작성			
9. 기타 특기사항				

※ 교과용 도서를 개발하여 사용하고자 할 경우 경기도교육청 인정도서 업무처리 지침에 의거, 별도 승인 절차를 거칠 것

※ 교과용 도서명은 교과목명과 동일해야 함

위와 같이 교과목 신설 및 도서 사용을 신청하오니 승인하여 주시기 바랍니다.

20 년 월 일

학교장 직인 사인

경기도교육감 귀하

[서식1-1 세부내용]

(교과목명) 교과 교육과정 내용 체계

1. 성격

2. 목표

3. 내용 체계 및 성취기준

가. 내용 체계(영역+내용 요소)

영역	내용 요소
	<ul style="list-style-type: none"> • • •

나. (교육과정) 성취기준

* 성취기준 작성방법: [중고 학년급(07~12) / 교과목명(2자리) / 영역 2자리 - 성취기준 2자리]
 (예시) [12여지01-01] 책이나 대중매체에 나타난 여행 사례를 통해 다양한 여행의 의미와 종류를
 찾아보고 여행이 개인 삶과 세계 인식에 미치는 영향을 탐구한다.

4. 교수·학습 및 평가의 방향

가. 교수·학습 방법

나. 평가



[서식2]

고등학교 학교 외 학습 교과목 이수 승인 신청서

교과목명		대상 학년 및 이수 단위 수	
이수 장소		이수 기간	~
이수 기관명 (지역사회학습장)		지도교사(강사) 교원 자격 유무	
필요성 및 목적			
내용 요약			
이수 방법			
평가 방법			
기 타 특기사항			

위와 같이 학교 외 학습 이수 인정 교과목을 신청하오니 승인하여 주시기 바랍니다.

첨부서류

1. 학교 외 학습 이수 인정 교과목 운영 계획(평가계획 포함) 1부
2. 협약서 1부
3. 심의회 사본(교육과정위원회, 학교운영위원회) 1부.

20 년 월 일

고등학교장 직·사인

경기도교육감 귀하

[서식3]

인정도서 사용 교과목 목록

과목명	이수단위	인정도서명	인정기관	인정년도	인정번호	비고

위와 같이 이미 승인된 인정도서를 교과용 도서로 사용하고자 합니다.

20 년 월 일

학교장직·사인

경기도 ○○교육지원청교육장 귀하(중학교)

경 기 도 교 육 감 귀하(고등학교)



[서식4]

고등학교 교육과정 편제 및 단위 배당 변경 보고

적용 계열		적용 학과 또는 과정 (해당교만 작성)	
적용 학생의 입학 학년도			
변경 운영의 필요성 및 목적			
변경 승인 주요 내용 요약 (간략히)	변경 전		변경 후
이수 단위 변경 운영 승인 (변경 운영 과목 및 이수 단위)	과목(영역)	이수단위(또는 시간)	
		변경 전	변경 후
지도 교사 확보 방안			
기 타 특기 사항			

경기도 교육과정 편성·운영 지침에 의거 위와 같이 교육과정 편제 및 단위 배당 변경 상황을 보고합니다.

첨부서류

1. 변경전 교육과정 편제 및 단위 배당 편성표 1부
2. 변경후 교육과정 편제 및 단위 배당 편성표 1부
3. 교육과정위원회 협의록 1부

20 년 월 일

고등학교장 직·사인

경기도교육감 귀하



경기도 초·중·고등학교 교육과정 총론 개정 참여 명단

총괄 기획

조은옥 (경기도교육청 교육과정국장)
백경녀 (경기도교육청 학교교육과정과장)
정미경 (경기도교육청 학교교육과정과 장학관)
송호현 (경기도교육청 학교교육과정과 장학관)
강연주 (경기도교육청 학교교육과정과 장학사)
유지연 (경기도교육청 학교교육과정과 장학사)

교육과정 위원회 위원

윤창하 (경기도교육청 제2부교육감)	조은옥 (경기도교육청 교육과정국장)
이한복 (경기도교육청 정책기획관)	서길원 (경기도교육연구원 원장)
김진만 (경기도교육청 학교정책과장)	백경녀 (경기도교육청 학교교육과정과장)
김태성 (경기도교육청 교원정책과장)	류시석 (경기도교육청 유아교육과장)
황정애 (경기도교육청 특수교육과장)	유승일 (경기도교육청 학생건강과장)
정태희 (경기도교육청 민주시민교육과장)	강원하 (경기도교육청 융합교육정책과장)
황윤규 (경기도교육청 미래교육정책과장)	최진옥 (홍도유치원 원장)
양득일 (상인초등학교 교장)	윤병훈 (광명중학교 교장)
김성진 (천천고등학교 교장)	서병국 (화성나래학교 교장)
성열관 (경희대학교 교수)	김영희 (상도초등학교 학부모)
고은아 (발곡중학교 학부모)	금란희 (송호고등학교 학부모)



경기도 초·중·고등학교 교육과정 총론 개정 참여 명단

개발 위원

오재길 (상현초등학교 교감)

김범진 (경기도교육청 장학관)

장성실 (와부초등학교 수석교사)

최은경 (안산초등학교 교사)

김미라 (수청초등학교 교사)

임재일 (서원초등학교 교사)

이근식 (검산초등학교 교사)

김용진 (송내고등학교 교감)

이승은 (백운고등학교 교감)

전재남 (매양중학교 교사)

김정현 (성남문원중학교 교사)

이영미 (수원외국어고등학교 교사)

이상미 (서연고등학교 교사)

최인선 (부명고등학교 교사)

경기도 초·중·고등학교 교육과정 총론

발행일 2021년 1월 5일

발행인 이 재 정

발행처 경기도교육청 T. (031) 820-0734

인쇄처 T. (031) 243-8480