

미래교육의 중심
새로운 경기교육

경기도 초·중등학교 교육과정 총론



자율 균형 미래

경기도교육청
GYEONGGIDO OFFICE OF EDUCATION

경기도교육청 고시 제2024-541호

초·중등교육법 제23조제2항에 의거하여 경기도 초·중등학교 교육과정을 다음과 같이 고시합니다.

2024년 1월 15일

경 기 도 교 육 감

부 칙

이 교육과정은 학교급별, 학년별로 다음과 같이 적용합니다.

1. 2024년 3월 1일 : 초등학교 1, 2학년
2. 2025년 3월 1일 : 초등학교 3, 4학년, 중학교 1학년, 고등학교 1학년
3. 2026년 3월 1일 : 초등학교 5, 6학년, 중학교 2학년, 고등학교 2학년
4. 2027년 3월 1일 : 중학교 3학년, 고등학교 3학년

경기도교육과정의 성격



이 경기도교육과정은 초·중등교육법 제23조제2항 및 2022 개정 교육과정(교육부 고시 제2022-33호), 지방교육자치에 관한 법률 제20조제6항에 의거하여 고시한 것으로, 경기도 초·중등학교의 교육 목적을 달성하기 위해 학교가 설계·운영하여야 할 교육과정의 기준을 지역 수준에서 제시한 것이다.

이 경기도교육과정 성격은 다음과 같다.

- 경기도교육과정은 교육과정 중심 학교 교육 활동의 자율성을 보장하기 위한 지역 수준의 교육 과정이다.
- 경기도교육과정은 경기교육의 기조인 자율·균형·미래를 기반으로 한다.
- 경기도교육과정은 학교 교육의 질적 수준을 지역 수준에서 관리하고 개선하기 위한 기준과 내용을 제시한다.
- 경기도교육과정은 개별 학교가 특색과 다양성을 추구할 수 있도록 학교 교육과정의 기준과 내용에 관한 기본 사항을 제시한다.
- 경기도교육과정은 학교 교육과정이 추구하는 교육 목적의 실현을 위해 학교와 교육(지원)청 및 학생, 학부모, 교직원이 협력적으로 참여하는데 필요한 사항을 제시한다.

목 차



I. 경기교육과 경기도교육과정	1
1. 경기교육의 지향	2
2. 경기도교육과정의 방향	3
3. 경기도교육과정의 특징	4
II. 학교와 교사교육과정 설계와 운영	7
1. 학교와 교사교육과정 설계의 원칙	8
2. 교수·학습	12
3. 평가	13
4. 모든 학생을 위한 교육 기회 제공	14
III. 학교 교육과정 편성·운영	16
1. 기본 사항	17
2. 초등학교	19
3. 중학교	21
4. 고등학교	24
5. 특수한 학교	37
IV. 학교 교육과정을 위한 지원	39
1. 교육과정 운영 내실화	40
2. 학생 맞춤형 교육 강화	41
3. 지역교육협력 활성화	42
4. 교육과정 중심 학교 교육 환경 및 미래교육으로의 전환 기반 조성	42
부 록	
각종 서식	44

I. 경기교육과 경기도교육과정

이 장에서는 경기교육의 나아갈 방향을 설명하고 이 교육과정으로 교육을 받는 사람이 갖출 것으로 기대하는 모습과 중점적으로 기르고자 하는 역량을 제시하며, 경기도교육과정의 특징을 설명한다.

- ‘경기교육의 지향’에서는 경기교육이 나아갈 방향과 기조에 대해 제시한다.
- ‘경기도교육과정 방향’은 경기교육의 지향을 바탕으로 경기교육이 추구하는 인간상을 구현하기 위한 이 교육과정의 개정 방향을 제시한다.
- ‘역량’은 경기교육이 추구하는 인간상을 구현하기 위해 학교 교육의 전 과정을 통하여 중점적으로 기르고자 하는 능력이다.
- ‘경기도교육과정의 특징’은 경기도교육과정의 방향 및 초·중등 교육을 통해 학생들이 갖출 것으로 기대하는 역량을 바탕으로 한 특성을 나타낸 것으로, 교육의 본질과 방향을 제시하는 기능을 한다.

경기교육과 경기도교육과정



1. 경기교육의 지향

경기교육이 추구하는 미래 인재는 인류애와 기본 인성을 토대로 미래사회의 복잡하고 중대한 경제·사회·환경적 문제들을 해결할 수 있는 기초 역량을 키워가는 사람이다. 코로나 19 팬데믹 사태를 겪는 과정에서 우리는 자급자족이 어려운 부분들을 국가 간 교류와 연대, 협업을 통해 극복해 나갈 수 있었다. 미래사회에서는 이러한 인류애의 필요성이 더욱 증가할 것이므로 자기중심적이거나 독단적 사고 보다는 다른 사람과 공감하고 개인의 고유 특성을 인정하며, 협업하는 삶을 살아야 한다.

현대사회는 제4차 산업으로 명명되는 과학기술의 발전과 디지털 전환, 인구구조의 변화, 기후·생태환경 변화 등에 의해 사회의 불확실성이 증가하는 시대이다. 이에 대응하여 변화에 유연하고 능동적으로 대처하며, 인공지능과 데이터를 융합하여 적용할 수 있는 새로운 시각을 가지고 다양한 지식을 아우르는 창의적이며 문화를 향유할 수 있는 인재가 요구된다.

경기교육은 학교가 인간으로서 가져야 할 가치 있는 교양과 건전한 인격을 형성하고 미래사회 인재에게 요구되는 새로운 역량을 길러주기 위한 교육과정을 운영할 수 있도록 지원하고자 한다. 또한, 다양한 사회변화에 대응하여 학교가 교육의 본질에 충실할 수 있도록 자율·균형·미래의 기초를 기반으로 학생들이 공동체성을 바탕으로 한 기본 인성과 기초 역량을 함양하여 공존의 가치를 실천하고 미래사회의 복잡한 문제를 해결하는 힘을 기를 수 있도록 지원하고자 한다.

이를 위해 경기교육에서 지향하는 자율·균형·미래는 다음과 같다.

‘**자율**’은 다양성과 창의성을 보장하는 경기교육의 원동력을 의미하며, 경기교육은 교육공동체가 신뢰를 바탕으로 두고 소통과 협력으로 교육의 전반에 대해 스스로 결정하고 책임감 있게 실천할 수 있도록 지원해야 한다. 이를 위해 모든 교육 주체가 상호존중과 협력을 바탕으로 함께 성장하는 문화를 조성하고 학생의 요구와 사회의 요구 사항을 반영한 교육과정을 제공해야 한다.

‘**균형**’은 교육의 본질에 집중하겠다는 경기교육의 다짐을 의미하며, 경기교육은 교육공동체가 서로 다름을 인정하고 존중하며 모두의 조화로운 성장을 지원해야 한다. 이를 위해 인지적, 사회적, 정서적, 신체적 영역에서 조화로운 발달이 이루어지도록 균형 잡힌 교육과정을 제공해야 한다.

‘**미래**’는 경기교육이 열어가는 새로운 길을 의미하며, 경기교육은 학생이 저마다 꿈을 스스로 펼치고 함께 만들어 미래를 향해 나아갈 수 있도록 지원해야 한다. 이를 위해 모든 학생이 잠재력을 최대한 발휘할 수 있는 유연한 교육과정을 설계하고, 에듀테크 등을 활용한 학생 맞춤형 교육으로 문제해결력과 창의력을 키우는 교육과정을 제공해야 한다.

2. 경기도교육과정의 방향

경기교육의 지향을 바탕으로 경기도교육과정은 학생들이 **“기본 인성과 기초 역량을 갖춘 자기주도적인 사람”**으로 성장하게 하는 데 중점을 둔다.

기본 인성은 개인의 인간다운 성품과 도덕성, 공동체 의식이 균형을 이루면서 인간으로서 가져야 할 최소한의 됴됨이이며, 인간다움을 잃지 않는 주체적인 삶의 원동력이다. 인공지능이 대체할 수 없는 인간다움을 더욱 강화하고, 공동체 의식과 책임감을 토대로 한 기본 윤리 의식을 함양하며 포용성과 개방성의 태도로 인류애를 갖추는 것이 경기도교육과정이 목표하는 기본 인성 교육이다. 디지털 환경과 인공지능 시대일수록 관계 속에서 인간다움을 잃지 않는 교육에 초점을 맞추어야 한다.

기초 역량은 지식·이해, 과정·기능, 가치·태도가 통합적으로 작동되어 ‘총체성’을 특징으로 하며, 궁극적으로는 전인적인 발달을 추구한다. 또한, 기초 역량은 발달적인 특성을 지니고 있어 사람들마다 발달의 속도가 다르며, 수행으로 발현될 수 있다. 이때의 수행은 단순한 활동만을 의미하는 것이 아니라 문제해결 및 창의적·비판적 사고와 같은 고차원의 사고작용을 포함한다. 따라서 기초 역량을 함양하는 교육은 교육의 전 과정에서 수행을 통해 기초 역량이 어떻게 발현되게 할 것인가에 집중해야 한다.

학생들이 **“기본 인성과 기초 역량을 갖춘 자기주도적인 사람”**으로 성장하기 위한 경기도교육과정의 방향은 다음과 같다.

- 첫째, 모든 학생이 잠재력을 최대한 발휘할 수 있도록 하며 미래사회에 요구되는 능력을 길러주는 것을 목적으로 한다. 특히, 통합적으로 사고하고 창의적으로 문제를 해결할 수 있는 역량을 갖추 수 있도록 한다.
- 둘째, 기본 인성을 갖추 수 있는 균형 잡힌 교육과정을 제공하여 인성 교육과 사회·정서 학습을 강화한다.
- 셋째, 교육공동체가 자율성을 바탕으로 주도성을 발휘할 수 있는 교육과정과 교육 환경을 마련한다.
- 넷째, 상호존중과 협력을 바탕으로 교육공동체가 함께 성장하는 학교·학습 문화를 만들어갈 수 있도록 지원한다.

경기도교육과정에서 중점적으로 기르고자 하는 역량은 다음과 같다.

- 가. 자아정체성과 자신감을 가지고 자신의 삶과 진로를 스스로 설계하며 이에 필요한 기초 능력과 자질을 갖추어 자기주도적으로 살아갈 수 있는 **자기관리 역량**
- 나. 문제를 합리적으로 해결하기 위하여 다양한 영역의 지식과 정보를 깊이 있게 이해하고 비판적으로 탐구하며 활용할 수 있는 **지식정보처리 역량**

다. 폭넓은 기초 지식을 바탕으로 다양한 전문 분야의 지식, 기술, 경험을 융합적으로 활용하여 새로운 것을 창출하는 **창의적 사고 역량**

라. 인간에 대한 공감적 이해와 문화적 감수성을 바탕으로 삶의 의미와 가치를 성찰하고 향유하는 **심미적 감성 역량**

마. 다른 사람의 관점을 존중하고 경청하는 가운데 자신의 생각과 감정을 효과적으로 표현하며 상호 협력적인 관계에서 공동의 목적을 구현하는 **협력적 소통 역량**

바. 지역·국가·세계 공동체의 구성원에게 요구되는 개방적·포용적 가치와 태도로 지속가능한 인류 공동체 발전에 적극적이고 책임감 있게 참여하는 **공동체 역량**

사. 학습이나 삶에서 발견한 문제를 협력하여 합리적으로 해결할 수 있는 **문제해결 역량**

3. 경기도교육과정의 특징

경기도교육과정의 방향 및 초·중등 교육을 통해 학생들이 갖출 것으로 기대하는 역량을 바탕으로 한 경기도교육과정은 다음과 같은 특징이 있다.

가. 인성 교육으로 공동체성을 함양하는 교육과정

경기도교육과정은 인성 교육으로 공동체성을 함양하는 교육과정이다. 학교는 학생이 인간으로서의 존엄과 가치, 바른 인성을 갖추도록 인성 교육을 강화해야 한다. 또한 디지털 전환 시대에 필요한 시민 교육으로 학생들이 디지털 시민성을 갖추도록 한다. 이를 통해 학생들은 윤리적인 사고를 바탕으로 실천하며 더 나은 공동체를 실현하는 데 기여하게 된다.

나. 기초소양의 토대 위에 역량을 함양하는 교육과정

경기도교육과정은 기초소양의 토대 위에 역량을 함양하는 교육과정이다. 기초소양은 학습자가 자기 주도적으로 학습하기 위해 모든 교과 학습의 기반이 되는 능력으로 역량을 키우기 위한 깊이 있는 학습의 토대가 된다. 기초소양을 바탕으로 학교에서는 지식 중심 교육이 아닌 실생활을 살아가는데 필요한 역량을 중심으로 교육과정을 운영한다. 이를 통해 학생들은 미래사회에 능동적으로 대응하고, 다양한 분야를 융합하여 새로운 가치를 창출할 수 있다.

다. 전문성과 자율성에 기반한 유연한 교육과정

경기도교육과정은 학교와 교사의 전문성과 자율성에 기반한 유연한 교육과정이다. 학교는 학생 삶의 맥락과 연결되는 의미 있는 학습 경험을 제공하여 학생의 성장을 촉진한다. 또한, 교육공동체는 적극적인 참여를 통해 학생들의 다양한 학습 요구를 반영하여 학습선택권을 확대하는 학생 맞춤형 교육과정을 운영한다. 이를 통해 학생들은 스스로 책임감을 가지고 학습에 참여하는 힘을 기르게 된다.

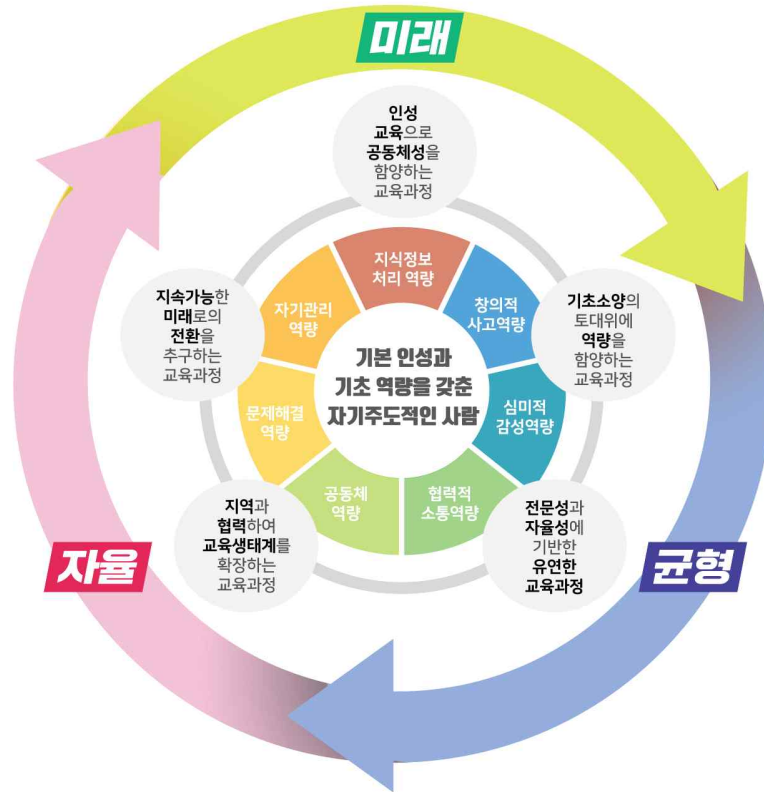
라. 지역과 협력하여 교육생태계를 확장하는 교육과정

경기도교육과정은 지역과 협력하여 교육생태계를 확장하는 교육과정이다. 미래사회에서의 학습은 학교 공간뿐만 아니라 일상에서 경험하는 모든 장면이 학습으로 전환될 수 있어야 한다. 학교는 교육을 중심에 두고 지역과 협력하여 학습의 시공간을 확장하고 삶과 연계한 학습 경험을 제공한다. 이를 통해 학생들은 지역으로 확장된 교육생태계 속에서 각자의 꿈을 실현하고 조화롭게 성장할 수 있다.

마. 지속가능한 미래로의 전환을 추구하는 교육과정

경기도교육과정은 지속가능한 미래로의 전환을 추구하는 교육과정이다. 이를 위해 학교는 급변하는 미래사회에서 학생들이 주도성을 발휘할 수 있도록 에듀테크 등 다양한 교수·학습 방법을 활용하여 개별 학생들에게 최적화된 맞춤형 교육으로 깊이 있는 학습이 이루어질 수 있도록 한다. 이를 통해 학생들은 미래사회의 변화에 능동적으로 대응하는 데 필요한 역량을 갖추게 된다.

〈경기도교육과정 체계도〉



경기도교육과정 체계도는 학교를 중심으로 경기도교육과정에서 추구하는 인간상과 역량, 특징이 구현됨을 의미합니다. 이를 위해 경기도교육청은 자율·균형·미래를 기조로 인성 교육으로 공동체성을 함양하는 교육과정, 기초소양의 토대 위에 역량을 함양하는 교육과정, 전문성과 자율성에 기반한 유연한 교육과정, 지역과 협력하여 교육생태계를 확장하는 교육과정, 지속가능한 미래로의 전환을 추구하는 교육과정을 통해 역량을 함양하여 기본 인성과 기초 역량을 갖춘 자기주도적인 사람으로 성장할 수 있도록 지원합니다.

II. 학교와 교사교육과정 설계와 운영

이 장에서는 초·중등교육법에 근거한 국가 교육과정과 경기도교육과정에 따라 학교와 교사교육과정을 설계하고 운영할 때 지향해야 할 방향과 고려해야 할 일반적인 원칙을 제시한다.

- ‘학교와 교사교육과정 설계의 원칙’에서는 교육과정 설계의 원칙, 학교와 교사교육과정 설계·운영의 중점사항을 제시한다.
 - ‘교육과정 설계의 원칙’에서는 학습을 개념화하고 기본학력을 설정하며, 학습의 의미를 바탕으로 학교와 교사교육과정을 설계하고 운영할 때 반영해야 할 주요 원칙들과 유의 사항 및 절차 등을 안내한다.
 - ‘학교 교육과정 설계·운영의 중점’에서는 교육공동체가 추구하는 비전을 실현하고 학생의 학습 성공 경험을 바탕으로 학력을 향상시킬 수 있도록 학교 교육과정을 설계·운영할 사항에 대해 안내한다.
 - ‘교사교육과정 설계·운영의 중점’에서는 국가, 지역, 학교 수준 교육과정을 공동체성에 기반하여 설계·운영할 사항에 대해 안내한다.
- ‘교수·학습’에서는 학습의 개념화에 근거하여 수업을 설계하고 운영할 때 고려해야 할 주요 원칙들을 제시한다.
- ‘평가’에서는 학교 교육과정 설계·운영의 맥락에서 평가를 통해 학생의 학습을 지원하는 데 고려해야 할 원칙과 유의사항을 제시한다.
- ‘모든 학생을 위한 교육 기회 제공’에서는 다양한 특성을 가진 학습자들이 차별을 받지 않고 적합한 교육 기회를 갖게 하는 데 필요한 지원 과제를 안내한다.

학교와 교사교육과정 설계와 운영



1. 학교와 교사교육과정 설계의 원칙

가. 교육과정 설계의 원칙

- 1) 학교에서 교육과정을 설계할 때는 학생의 학습을 최우선에 둔다. 경기교육에서는 학습을 다음과 같이 개념화한다.

학습은 학습자 개인이 자신과 자신을 둘러싼 세계에 대해 의미를 구성하는 과정이다. 학습자는 자신과 자신을 둘러싼 세계와 끊임없이 상호작용하며 새로운 지식이나 개념을 습득하고, 원리와 절차에 대해 이해하고 적용하는 과정에서 자신의 의미 체계를 만들어 나간다. 이러한 의미 체계는 학습자가 이미 갖고 있던 의미 체계에 새롭게 만나는 아이디어가 서로 연결되며 그 폭과 깊이를 더해간다. 따라서 학습 과정에서 학습자는 자신의 의미 체계를 지속적으로 (재)구성하고 점검하며, 수정하는 과정을 거친다.

학습은 학습자를 둘러싼 사회적 환경과의 상호작용을 통해 이루어지며, 이 과정은 학습 동기나 감정 등 학습자 개인의 정서적인 특성에 영향을 받는다. 학습자는 좁은 범위에서 가정, 학교, 마을, 넓은 범위에서 지역, 국가의 구성원으로서 소속된 집단의 구성원과 생각과 경험을 공유하고 소통을 통해 협력함으로써 의미를 함께 만들어간다. 이에 학습자가 자기 자신에 대해 알고, 자신의 감정을 조절하고 표현하며, 다른 사람들의 관점을 수용·공감하고, 다른 사람들과 건강한 관계를 형성·유지하며, 책임감 있는 의사결정을 하는 긍정적인 사회·정서적인 능력은 학습자의 학습에 중요한 영향을 미친다.

따라서 학교와 교사는 학습자가 의미를 구성하는 과정을 스스로 경험할 수 있도록 학습을 구조화해야 한다. 이를 위하여 학교와 교사는 먼저 학습자가 새롭게 만나는 세계의 아이디어를 자신의 의미 체계와 잘 연결할 수 있도록 학습자의 다양한 관심과 요구를 파악하여야 한다. 또한 학교와 교사는 학습자가 학습 과정에서 경험해야 할 사고와 탐구과정은 무엇인지 파악하고 이를 경험할 수 있도록 해야 하며 다른 학생들과 협력하여 새로운 방법으로 문제를 해결해 보는 경험을 할 수 있도록 도와주어야 한다. 이 과정에서 교사는 학습자가 자신의 학습 과정을 끊임없이 성찰할 수 있도록 해야 한다. 또한 학생의 사고와 행동 속에서 도덕적 관점 혹은 가치가 중요하다는 것을 인식하고, 학생이 자신의 감정을 조절하고 다른 사람과 협력하는 과정에서 함께하는 삶의 중요성을 학습할 수 있도록 지원해야 한다.

- 2) 상호존중과 협력을 바탕으로 함께 성장하는 학교·학습 문화를 만들기 위하여 모든 교육 주체는 교사의 전문성을 존중하고, 이를 바탕으로 민주적인 절차와 과정을 거쳐 협력적으로 교육과정을 설계·운영하며 지속적인 개선을 위해 노력한다.

- 3) 모든 교육 주체가 주도성을 발휘할 수 있는 교육 환경이 될 수 있도록 교육생태계 확장을 위해 노력하며 학교와 교사는 이를 바탕으로 자율적으로 교육과정을 설계·운영하고, 학생의 특성과 학교 여건에 적합한 학습 경험을 제공한다.
- 4) 학생의 전인적 성장을 지원하기 위하여 학교와 교사는 학생의 인지적인 측면뿐만 아니라 정의적·행동적 측면을 고려하고, 학습 내용의 지식과 기능뿐만 아니라 학습의 과정과 맥락에의 적용과 실천까지 고려하는 균형 잡힌 교육과정을 제공한다.
- 5) 학교와 교사는 모든 학생들이 잠재력을 발휘할 수 있도록 기초학습 능력과 기본 인성을 갖추도록 노력하고 다양한 학생들의 문화적 기반을 존중하며, 협력을 바탕으로 미래사회에서 주도성을 발휘할 수 있는 교육과정을 제공한다.
- 6) 통합적으로 사고하고, 창의적으로 문제를 해결할 수 있는 능력을 갖춘 학생으로 성장할 수 있도록 학교와 교사는 깊이 있는 수업과 학습으로의 평가를 구현하기 위해 노력한다.
- 7) 공통 교육과정인면서 의무교육에 해당하는 초등학교와 중학교에서는 모든 학생들이 공통적으로 도달해야 할 핵심 기준을 활용하여 기본학력을 갖추 수 있도록 지원한다.

학력이 학교 학습의 성과를 의미한다고 볼 때, ‘**기본학력**’은 교과 학습을 통해 모든 학생들이 초등학교와 중학교를 졸업할 때 학습한 내용을 활용하여 실제 삶의 맥락에서 문제를 해결할 수 있는 역량이며, 모든 학생들이 공통적으로 학습해야 할 핵심적인 것이다.

모든 학생이 공통적으로 도달해야 할 기본학력의 핵심적인 기준을 ‘**공통핵심기준**’으로 설정한다.

나. 학교 교육과정 설계·운영의 중점

학교 교육과정은 학교에서 이루어지는 여러 교육 활동에 대한 설계도이며, 교육공동체가 추구하는 비전을 실현할 수 있는 체계화된 기준이다. 학교 교육과정은 다음과 같은 사항에 중점을 두고 설계·운영한다.

- 1) 학교는 교육과정 설계 원칙을 바탕으로 통합적으로 사고하고 문제를 해결하는 능력을 갖춘 학생으로 성장할 수 있도록 학력 향상을 지원하는 교육과정을 설계·운영한다.
 - 가) 학력이 학교 학습의 성과를 의미한다고 볼 때, 학교는 모든 학생이 학습 성공 경험을 바탕으로 학력을 향상할 수 있도록 노력한다.
 - 나) 학교는 학기 초 다양한 진단도구를 활용하여 학생들의 성취수준을 진단하며, 학생의 학력을 향상시키고 균형 있는 성장을 위해 노력한다.
 - 다) 학교는 학년(군), 교과(군) 교사들의 상호 연계와 연구하는 학교·학습 문화 조성을 위해 노력한다.
- 2) 학교는 모든 교육 주체가 주도성을 발휘할 수 있는 환경을 만들기 위하여 소통과 협력의 학교 문화를 바탕으로 교육과정을 민주적으로 설계·운영·개선하며, 학생들의 다양한 요구를 반영하고자 노력한다.

- 가) 학교는 학생의 실태와 요구, 교원 조직과 교육 시설·설비 등 학교 실태, 학부모 의견 및 지역사회 실정 등 학교의 교육 여건과 환경을 종합적으로 고려하여 학습자에게 적합한 학습 경험을 제공한다.
 - 나) 교육과정을 교육 주체들의 주도성과 협력을 바탕으로 합리적으로 설계하고, 효율적으로 운영하기 위해 교원, 교육 전문가, 학부모 등이 참여하는 학교 교육과정위원회를 구성·운영하며, 이 위원회는 학교장의 교육과정 운영 및 의사결정에 관한 자문 역할을 담당한다. 단, 특성화 고등학교와 산업수요 맞춤형 고등학교의 경우에는 산업계 전문가가 참여할 수 있고, 통합교육이 이루어지는 학교의 경우에는 특수교사가 참여할 것을 권장한다.
 - 다) 학교는 학생의 필요와 요구에 따라 학교의 특성을 고려하여 다양한 교육 활동을 설계·운영한다.
 - 라) 학교는 학교 교육과정의 효율적인 설계와 운영을 위하여 지역사회의 인적·물적 자원을 계획적으로 활용하고, 지역사회와 협력하여 교육생태계를 확장해 나간다.
 - 마) 학교는 학생과 학부모의 요구에 따라 학생들의 자발적인 참여를 원칙으로 한 방과 후 활동 또는 방학 중 활동을 운영·지원할 수 있다.
 - 바) 학교는 학교 교육과정 설계·운영의 적절성과 효과성 등을 자체 평가하여 문제점과 개선점을 추출하고, 다음 학년도의 교육과정 설계·운영에 그 결과를 반영한다.
- 3) 학교는 학생들이 잠재력을 발휘할 수 있도록 모든 학생이 기초소양과 기본 인성, 자기주도적 학습 능력을 갖추도록 노력하며, 학생의 발달 수준에 적합한 폭넓고 균형 있는 교육과정을 제공한다.
- 가) 학교는 학생들에게 다양한 영역의 세계를 탐색해보는 기회를 제공하고, 학생의 전인적인 성장과 발달이 가능하도록 학교 교육과정을 설계·운영한다.
 - 나) 학교는 학교 교육 기간을 포함한 평생 학습에 필요한 기초소양과 자기주도 학습 능력을 갖추 수 있도록 지원하며 학습 격차를 줄이도록 노력한다.
 - 다) 학교는 다음 학년, 다른 학교급 간 전환기에 학습의 연속성을 고려하여 학생의 학습과 성장을 지원하고 점검한다.
 - 라) 학교는 학생이 건전한 생활 태도와 행동 양식을 가지고 학습할 수 있도록 가정 및 지역과 연계하여 지도한다.
- 4) 학교는 학생의 역량을 함양하고, 학생이 지속가능한 미래로의 전환에 기여할 수 있도록 학습 경험을 선정하고 조직한다.
- 가) 학교는 학생이 배운 내용을 토대로 사회에 참여하고, 실생활에 적용해 볼 수 있는 기회를 제공하고자 노력하며 이를 위하여 교과 및 창의적 체험활동의 내용에 대한 학습 순서와 비중, 교수·학습 방법 등을 조정하여 운영할 수 있다.
 - 나) 학교는 교과와 창의적 체험활동을 활용하여 학교자율시간을 운영한다. 학교자율시간을 운영할 때는 학생 스스로 목표를 세우거나 교사 및 또래와의 다양한 상호작용과 자기주도적

탐구를 통해 학습 내용을 심화·확장하고, 현실 세계의 다양한 문제를 해결하는 경험을 제공하는 데 중점을 둔다. 또한 학습의 전 과정에서 체계적인 성찰이 이루어질 수 있도록 한다. 단, 고등학교에서는 수업량 적정화에 따른 학교주도 활동 시간 연계 학생 맞춤형 교육과정을 설계·운영한다.

다) 학교는 에듀테크를 활용하여 모든 학생의 학습권 보장, 학습 격차 완화, 학생 맞춤형 교육이 이루어질 수 있도록 노력한다.

라) 학교는 교과교육 및 창의적 체험활동, 교과 통합을 통해 인간과 자연환경의 공존을 모색하는 생태전환교육이 이루어질 수 있도록 노력한다.

다. 교사교육과정 설계·운영의 중점

교사교육과정은 교사가 학생의 삶을 중심으로 국가, 지역, 학교 수준 교육과정을 공동체성에 기반하여 적극적으로 해석하고 학생의 성장과 발달을 촉진하도록 설계·운영하는 것이며, 다음과 같은 사항에 중점을 둔다.

1) 교사는 전문성과 자율성을 바탕으로 교육과정을 적극적으로 해석하고, 학년(군)·교과(군)별 동료 교사 및 다양한 교육 주체와 협력하여 교육과정을 설계·운영·개선한다.

가) 교사는 동학년 모임, 교과별 모임, 현장 연구, 자체 연수 등을 통해 교육과정에 대해 적극적으로 탐구하며, 이를 바탕으로 교육과정의 질을 높여나간다.

나) 교사교육과정을 설계하고 운영할 때는 학년(군)별, 교과(목)별 교육과정 등 학교의 여건과 실태, 교사의 전문성 등에 따라 다양한 형태와 방법으로 편성·운영할 수 있다.

2) 교사는 학생이 자신과 자신을 둘러싼 세계에 대한 의미를 구성할 수 있도록 학생의 인지적 능력뿐 아니라 사회·정서적 능력을 계발해야 한다. 이를 위해 수업과 평가에서 다양한 상호작용의 기회를 제공하고 학습한 내용을 실생활에 적용·성찰할 수 있도록 교육과정을 균형 있게 설계하고 운영한다.

가) 교사는 국가 및 경기도교육과정에 대한 문해를 바탕으로 교과 내용 체계와 성취기준에 근거하여 만들어가는 교육과정을 운영한다.

나) 교사는 학생의 특성·학교 여건 등에 따라 성취기준을 재구조화하거나 개발할 수 있다. 단, 성취기준 개발은 내용 체계에 바탕을 두어야 하며, 학생의 학습 및 평가 부담이 가중되지 않도록 학년(군), 학교급 간의 연계성을 충분히 고려해야 한다. 또한 성취기준 재구조화나 개발은 교과협의회나 학년(군)별 협의회를 통해 이루어져야 한다.

다) 교사교육과정을 설계하고 운영할 때는 학생이 타인의 관점을 고려하고, 서로 건강한 관계를 형성하고 유지하며, 책임감 있는 의사결정을 할 수 있도록 하는 학생의 사회·정서적 능력의 함양을 고려한다.

- 라) 교사는 학생이 상호작용을 통해 자신과 자신을 둘러싼 세계에 대해 의미를 구성할 수 있도록 교육과정을 설계하고 운영할 때 학생들에게 협력적으로 문제를 해결하는 기회를 제공한다.
- 마) 교사는 학습 과정에서 학생이 새로운 상황과 문제에 자신이 학습한 것을 적용하면서 어떻게, 왜, 그리고 언제 적용해야 하는지를 알 수 있도록 하는 성찰 기회를 제공한다.
- 3) 교사는 학생이 삶의 문제를 주체적으로 해결하고, 현상을 다각도로 탐구할 수 있도록 교육과정을 통합적으로 설계·운영할 수 있다.
 - 가) 교육과정 통합은 학생이 여러 교과목의 내용을 연결하여 사고하고 배운 것을 삶의 맥락에 적용할 수 있도록 하는 데 초점을 둔다.
 - 나) 학생의 관심과 흥미에 기초한 단순 활동 중심 주제 통합보다는 중요한 문제, 주제, 혹은 여러 교과목의 핵심 아이디어를 중심으로 교과목을 연결·통합한다.
 - 다) 교육과정을 통합할 때는 교과 간 다학문적·간학문적, 혹은 초학문적 통합 등 다양한 접근을 활용할 수 있다. 이때 교사는 전문성과 자율성을 가지고 학습 내용, 학생의 실태나 요구, 학교의 여건 등을 종합적으로 고려하여 결정한다.

2. 교수·학습

- 가. 학생들이 심층 탐구를 통해 자신과 자신을 둘러싼 세계에 대한 의미를 구성하고, 이를 바탕으로 역량을 함양할 수 있도록 교수·학습을 설계하고 운영한다.
 - 1) 단편적 지식의 암기를 지양하고 각 교과목의 핵심 아이디어를 중심으로 지식·이해, 과정·기능, 가치·태도의 내용 요소를 유기적으로 연계하며 학생의 발달 단계에 따라 학습 경험의 폭과 깊이를 확장할 수 있도록 수업을 설계한다.
 - 2) 교과 내 영역 간, 교과 간 내용 연계성을 고려하여 수업을 설계하고 지도함으로써 학생들이 융합적으로 사고하고 창의적으로 문제를 해결하는 능력을 함양할 수 있도록 한다.
 - 3) 학습 내용을 실생활 맥락에서 이해하고 적용하는 기회를 제공함으로써 교과의 지식을 학생의 삶에 의미 있는 학습 경험이 되도록 한다.
 - 4) 학생이 여러 교과목의 고유한 사고와 탐구 방법을 익히고 자신의 학습 과정과 학습 전략을 점검하며 개선하는 기회를 제공하여 스스로 탐구하고 학습할 수 있는 자기주도 학습 능력을 함양할 수 있도록 한다.
 - 5) 학습한 과정과 결과를 공유하고 소통하는 경험을 통해 학습의 확장이 일어날 수 있도록 하고, 학생이 자신의 수행 수준을 확인하고 보완할 수 있는 경험을 갖게 한다.
 - 6) 교사는 교과목의 핵심 아이디어에 대해 깊이 탐구할 수 있는 질문을 통해 학생이 학습 내용에 관심과 호기심을 가지고 스스로 문제를 해결하는 학생 참여형 수업을 활성화한다.

- 7) 실험, 실습, 관찰, 조사, 실측, 수집, 견학 등 교과와 특성과 주제에 맞는 다양한 탐구 활동 경험이 충분히 이루어질 수 있도록 하며 토의·토론 학습을 통해 자신의 생각을 표현하는 기회를 가질 수 있도록 한다.

나. 모든 학생이 자신의 잠재력을 최대한 발휘 할 수 있도록 교과와 학생의 특성을 고려하여 학습 활동과 방법을 다양화하고, 학교의 여건과 학생의 특성에 따라 다양한 학습 집단을 구성하여 학생 맞춤형 수업을 활성화한다.

- 1) 학생 개개인의 인지적 발달뿐만 아니라 사회·정서적 능력의 발달, 신체적 발달 정도와 학습 특성을 존중하고 이를 반영하여 잠재력을 최대한 발휘할 수 있도록 한다.
- 2) 학생의 선행 경험, 선행 지식, 오개념 등 학습의 출발점을 파악하고 학생의 특성을 고려하여 학습 소재·자료·활동을 다양화한다.
- 3) 에듀테크를 활용하여 교수·학습 방법을 다양화하고, 학생 맞춤형 학습을 위해 지능정보기술을 활용할 수 있다.
- 4) 학교는 학생 개개인의 학습 상황을 확인하여 학생의 학습 결손을 예방하도록 노력하며, 학습 결손이 발생한 경우 보충 학습 기회를 제공한다.
- 5) 협력적으로 문제를 해결하는 학습 경험을 제공하며 수업 활동 전반에서 공감과 배려의 문화를 바탕으로 한 다양한 공동체 참여를 경험하도록 한다.
- 6) 교과와 학습에 기반이 되는 언어·수리·디지털 소양을 모든 교과를 통해 함양할 수 있도록 수업을 설계한다.

다. 학생이 주도성을 발휘하고, 상호 협력이 가능한 유연하고 안전한 교수·학습 환경을 지원하며, 디지털 기반 학습이 가능한 교육 공간과 환경을 마련한다.

- 1) 교사와 학생 간, 학생과 학생 간 공감과 배려를 바탕으로 상호 신뢰와 협력이 가능한 학교·학습 문화를 조성한다.
- 2) 학습의 공간을 학교, 지역, 세계(온라인) 등으로 확대하여 학생의 선택권을 확보하고 주도성을 발휘할 기회를 제공한다.
- 3) 각 교과와 특성에 맞는 다양한 학습이 이루어질 수 있도록 교과 교실 운영을 활성화하는 등 공간 재구조화를 위해 노력하며, 특히 고등학교는 학점 기반 교육과정 운영을 위해 학습 공간을 유연하게 활용한다.
- 4) 학교는 교과용 도서 이외에 교육청이나 학교 등에서 개발한 교수·학습 자료를 다양하게 활용할 수 있다.
- 5) 다양한 지능정보기술 및 도구, 에듀테크를 활용하여 효율적인 학습을 지원할 수 있도록 디지털 학습 환경을 구축한다.

- 6) 에듀테크 등 도구를 활용하여 상호작용의 기회를 확대하고, 자신의 학습을 지역사회 또는 세계로 확장해 나갈 수 있도록 돕는다.
- 7) 학교와 교사는 실험 실습 및 실기 지도 과정에서 학생의 안전사고를 예방하기 위해 시설·기구, 기계, 약품, 용구 사용의 안전에 유의한다.
- 8) 특수교육 대상 학생 등 교육적 요구가 다양한 학생들을 위해 필요할 경우 의사소통 지원, 행동 지원, 보조공학 지원 등을 제공한다.

3. 평가

- 가. 평가는 학생의 학습을 지원하는 데 목적이 있으며, 학교와 교사는 평가를 통해 학생 개개인의 교육 목표 도달 정도를 확인하여 부족한 부분을 보충하고, 역량을 함양할 수 있도록 운영한다.
- 1) 학습의 결과만이 아니라 결과에 이르기까지의 학습 과정을 확인하고 환류하여, 학생의 성공적인 학습과 사고 능력 함양을 지원한다.
 - 2) 학교는 학생에게 평가 결과에 대한 적절한 정보를 제공하고 추수 지도를 실시하여 학생이 자신의 학습을 지속적으로 성찰하고 개선할 수 있도록 한다.
 - 3) 학교는 학생이 교과에서 학습한 내용을 새로운 맥락 속에 적용하고, 문제를 해결하는 과정까지도 평가할 수 있도록 한다.
- 나. 학교와 교사는 성취기준에 근거하여 교수·학습과 평가 활동이 일관성 있게 이루어지도록 하며, 성공적인 학습을 위해 균형 있는 평가가 이루어질 수 있도록 한다.
- 1) 학교는 교과목별 성취기준과 성취수준을 설정하여 교수·학습 및 평가 계획에 반영한다.
 - 2) 교사는 성취기준과 내용 체계에 대한 분석을 바탕으로 교과의 핵심적인 내용이나 학생의 삶에 중요한 문제 등을 중심으로 평가가 이루어질 수 있도록 한다.
 - 3) 평가 계획을 수립할 때는 인지적·정의적 측면에 대한 평가가 균형 있게 이루어질 수 있도록 하여 학생이 자신의 학습 과정과 결과를 스스로 평가할 수 있는 기회를 제공한다.
 - 4) 학생의 사고 수준을 판단할 때는 지식과 기능 습득의 양적 수준보다는, 학생이 수행한 과정과 결과에 드러난 사고의 복잡성과 같은 질적 수준을 측정할 수 있도록 한다.
 - 5) 평가를 통해 도달하고자 하는 수행 목표에 대해 미리 안내함으로써 교육과정과 교수·학습, 평가의 일관성을 높이며 학생이 자신의 학습 과정을 성찰하여 스스로 점검하고 개선할 수 있도록 돕는다.
 - 6) 교과목별 성취기준에 따른 평가가 이루어지도록 하며, 학생에게 배울 기회를 주지 않은 학습 내용과 기능은 평가하지 않는다.

다. 학교와 교사는 교과목의 성격과 학습자 특성을 고려하여 적합한 평가 방법을 활용하며, 평가의 결과는 교수·학습의 질을 개선하는 데 활용한다.

- 1) 교사는 평가를 통해 학생 자신이 학습한 지식과 기능을 총체적으로 활용하여 다양한 방식으로 드러낼 수 있도록 지원하며 학생의 특성이나 강점에 따른 학생 맞춤형 평가가 이루어질 수 있도록 그 내용과 방법을 고려한다.
- 2) 수행평가를 내실화하고 문제해결력과 사고력을 신장하는 논술형 평가 비중을 확대한다.
- 3) 교과목의 특성에 따라 논술, 구술, 토의·토론, 프로젝트, 실험·실습 등 다양한 평가 방법을 활용하고 교과목의 성격을 고려하여 타당하고 합리적인 기준과 척도를 마련하여 평가를 실시한다.
- 4) 학교의 여건과 교육 활동의 특성을 고려하여 다양한 에듀테크를 활용함으로써 학생 맞춤형 평가를 활성화한다.
- 5) 개별 학생의 발달 수준 및 특성을 고려하여 평가 계획을 조정할 수 있으며, 특수학급 및 일반학급에 재학하고 있는 특수교육 대상 학생을 위해 필요한 경우 평가 방법을 조정할 수 있다.
- 6) 학교와 교사는 학생 평가 결과를 활용하여 수업의 질을 지속적으로 개선한다.

4. 모든 학생을 위한 교육 기회 제공

가. 학습자의 개인적 특성이나 사회·문화적 배경에 의해 교육의 기회와 학습 경험에서 부당한 차별을 받거나 소외되지 않도록 한다.

나. 학습지원대상학생, 특정 분야에서 탁월한 재능을 보이는 학생, 특수교육 대상 학생, 귀국 학생, 다문화 가정 학생 등이 학교에서 충실한 학습 경험을 누릴 수 있도록 필요한 지원을 한다.

다. 특수교육 대상 학생을 위해 특수학급을 설치·운영하는 경우, 학생의 장애 특성 및 정도를 고려하여 이 교육과정을 조정하여 운영하거나 특수교육 교과용 도서 및 통합교육용 교수·학습 자료를 활용할 수 있다.

라. 다문화 가정 학생을 위한 특별 학급을 설치·운영하는 경우, 다문화 가정 학생의 한국어 능력을 고려하여 이 교육과정을 조정하여 운영하거나, 한국어 교육과정 및 교수·학습 자료를 활용할 수 있다. 한국어 교육과정은 학교의 특성, 학생·교사·학부모의 요구와 필요에 따라 주당 10시간 내외에서 운영할 수 있다.

마. 학교가 종교 과목을 개설할 때는 종교 이외의 과목과 함께 복수로 과목을 편성하여 학생에게 선택의 기회를 주어야 한다. 다만, 학생의 학교 선택권이 허용되는 종립 학교의 경우 학생·학부모의 동의를 얻어 단수로 개설할 수 있다.

III. 학교 교육과정 편성·운영

이 장에서는 학교 교육과정을 편성하고 운영할 때 고려해야 할 주요 기준들을 학교급별로 제시한다.

- ‘기본 사항’에서는 모든 학교급에 해당하는 학교 교육과정 편성·운영의 일반적인 기준을 제시한다.
- 초·중·고 학교급별 기준에서는 ‘편제와 시간(학점) 배당 기준’과 ‘교육과정 편성·운영 기준’을 제시한다.
- ‘특수한 학교’에 대한 기준에서는 초·중등학교에 준하는 학교, 기타 특수한 학교와 초·중등교육법 별도 규정에 의하여 설립된 학교, 초·중등교육법 시행령에 따라 교육과정 운영의 특례를 받는 학교 등에 대한 교육과정 편성·운영 기준을 제시한다.

학교 교육과정 편성·운영



1. 기본 사항

- 가. 초등학교 1학년부터 중학교 3학년까지의 공통 교육과정과 고등학교 1학년부터 3학년까지의 학점 기반 선택 중심 교육과정으로 편성·운영한다.
- 나. 학교는 학교 교육과정 편성·운영 계획을 바탕으로 학년(군)별 교육과정 및 교과(군)별 교육과정을 편성할 수 있다.
- 다. 학년 간 상호 연계와 협력을 통해 학교 교육과정을 유연하게 편성·운영할 수 있도록 학년군을 설정한다.
- 라. 초·중등학교에서는 학년(군)별 2022 개정 교육과정 적용 전, 학생이 배움의 주체가 되는 교육과정을 운영하기 위하여 교과(군)와 창의적 체험활동 시수를 활용한 ‘학교자율과정’을 편성할 수 있다.
- 마. 초등학교 및 중학교에서는 ‘학교자율과정’을 2022 개정 교육과정의 학년별 적용 시기에 맞춰 ‘학교자율시간’으로 운영한다. 학교자율시간을 적용받지 않는 학년의 경우 교과(군)와 창의적 체험활동 시수를 활용하여 다양하고 특색있는 교육과정을 편성·운영할 수 있다.
- 바. 공통 교육과정의 교과는 교육 목적상의 근접성, 학문 탐구 대상 또는 방법상의 인접성, 생활양식에서의 연관성 등을 고려하여 교과(군)로 재분류한다.
- 사. 고등학교 교과는 보통 교과와 전문 교과로 구분하며, 학생들의 기초소양 함양과 기본학력을 보장하기 위하여 보통 교과에 공통 과목을 개설하여 모든 학생이 이수하도록 한다.
- 아. 교과와 창의적 체험활동의 내용 배열은 반드시 따라야 할 학습 순서를 의미하는 것은 아니며, 학생의 관심과 요구, 학교의 실정과 교사의 필요, 계절 및 지역의 특성 등에 따라 각 교과목의 학년(군)별 목표 달성을 위해 지도 내용의 순서와 비중, 교과 내 또는 교과 간 연계 지도 방법 등을 조정하여 운영할 수 있다.

자. 학습 부담을 적정화하고 의미 있는 학습 활동이 이루어질 수 있도록 학기당 이수 교과목 수를 조정하여 집중이수를 실시할 수 있다.

차. 학교는 학교급 간 전환기의 학생들이 상급 학교의 생활 및 학습을 준비하는 데 필요한 교육을 지원하기 위해 진로연계교육을 운영한다.

카. 범교과 학습 주제는 교과와 창의적 체험활동 등 교육 활동 전반에 걸쳐 통합적으로 다루도록 하고, 지역사회 및 가정과 연계하여 지도한다.

안전·건강 교육, 인성 교육, 진로 교육, 민주시민 교육, 인권 교육, 다문화 교육, 통일 교육, 독도 교육, 경제·금융 교육, 환경·지속가능발전 교육

타. 학교는 가정과 학교, 사회에서의 위험 상황을 알고 대처할 수 있도록 체험 중심의 안전교육을 관련 교과 및 창의적 체험활동과 연계하여 운영한다.

파. 학교는 필요에 따라 계기교육을 실시할 수 있으며, 이 경우 다음 사항에 유의한다.

- 1) 사회적으로 민감한 사안에 대해 교육의 객관성을 유지한다.
- 2) 학년(교과)협의회, 학교 교육과정위원회 등을 통하여 내용 및 자료의 적정성을 신중히 검토한 후에 실시한다.

하. 학교는 교육 목적상 필요한 경우 원격수업을 운영할 수 있으며, 이 경우 원격수업 운영에 관한 사항은 교육부 장관이 정하는 범위에서 경기도교육감이 정하는 운영 기준에 따른다.

가. 경기도교육청과 학교는 필요에 따라 이 교육과정에 제시되어 있는 과목 외에 새로운 과목을 개설할 수 있다.

나. 특수교육 대상 학생에 대해서는 이 교육과정 해당 학년(군)의 편제와 시간(학점 배당)을 따르되, 학생의 교육적 요구를 고려하여 특수교육 교육과정의 교과(군) 내용과 연계하거나 대체하여 수업을 설계·운영할 수 있다.

2. 초등학교

가. 편제와 시간 배당 기준

1) 편제

가) 초등학교 교육과정은 교과(군)와 창의적 체험활동을 기본으로 편성하며 3~6학년의 경우 학교 자율시간을 편성한다.

나) 교과(군)는 국어, 사회/도덕, 수학, 과학/실과, 체육, 예술(음악/미술), 영어로 한다. 다만, 1, 2학년의 교과는 국어, 수학, 바른 생활, 슬기로운 생활, 즐거운 생활로 한다.

다) 창의적 체험활동은 자율·자치 활동, 동아리 활동, 진로 활동으로 한다.

2) 시간 배당 기준

<표 1>

구 분		1~2학년	3~4학년	5~6학년
교 과 (군)	국어	<div>국어 482</div> <div>수학 256</div> <div>바른 생활 144</div> <div>슬기로운 생활 224</div> <div>즐거운 생활 400</div>	408	408
	사회/도덕		272	272
	수학		272	272
	과학/실과		204	340
	체육		204	204
	예술(음악/미술)		272	272
	영어		136	204
	소계	1,506	1,768	1,972
창의적 체험활동		238	204	204
학년군별 총 수업 시간 수		1,744	1,972	2,176

- ① 1시간의 수업은 40분을 원칙으로 하되, 기후 및 계절, 학생의 발달 정도, 학습 내용의 성격, 학교 실정 등을 고려하여 탄력적으로 편성·운영할 수 있다.
- ② 학년군의 교과(군)별 및 창의적 체험활동 시간 배당은 연간 34주를 기준으로 2년간의 기준 수업 시수를 나타낸 것이다.
- ③ 학년군별 총 수업 시간 수는 최소 수업 시수를 나타낸 것이다.
- ④ 실과의 수업 시간은 5~6학년 과학/실과의 수업 시수에만 포함된다.
- ⑤ 학교자율시간은 3~6학년(군)별 2022 개정 교육과정 적용 시기에 맞춰 학교 여건에 따라 연간 34주를 기준으로 한 교과별 및 창의적 체험활동 수업 시간의 학기별 1주의 수업 시간을 확보하여 운영한다.
- ⑥ 정보교육은 실과의 정보영역 시수와 학교자율시간 등을 활용하여 34시간 이상 편성·운영한다.

나. 교육과정 편성·운영 기준

- 1) 학교는 학년(군)별 교과(군)와 창의적 체험활동의 수업 시수를 학년별, 학기별로 자율적으로 편성할 수 있다.
 - 가) 학교는 학생이 학년(군)별로 이수해야 할 교과를 학년별, 학기별로 편성하여 학생과 학부모에게 안내한다.
 - 나) 학교는 모든 교육 활동을 통해 학생이 기본 인성과 기초 역량을 함양할 수 있도록 교육과정을 편성·운영한다.
 - 다) 학교는 학교의 특성, 학생·교사·학부모의 요구 및 필요에 따라 자율적으로 교과(군)별 및 창의적 체험활동의 20% 범위 내에서 시수를 증감하여 편성·운영할 수 있다. 단, 체육, 예술(음악/미술) 교과는 기준 수업 시수를 감축하여 편성·운영할 수 없다.
 - 라) 학교는 교육의 효과를 높이기 위하여 필요한 경우 학년별, 학기별로 교과 집중이수를 실시할 수 있다.
 - 마) 학교는 창의적 체험활동의 영역을 학생들의 발달 수준, 학교의 여건 등을 고려하여 학년(군)별로 자율적으로 편성·운영한다.
- 2) 학교는 모든 학생의 학습 기회를 보장할 수 있도록 학교 교육과정을 편성·운영한다.
 - 가) 학교는 각 교과의 기초적, 기본적 요소들이 체계적으로 학습되도록 교육과정을 편성·운영한다. 특히 국어사용 능력과 수리 능력의 기초가 부족한 학생들을 대상으로 기초 학습 능력 향상을 위한 별도의 프로그램을 편성·운영할 수 있다.
 - 나) 전입 학생이 특정 교과를 이수하지 못할 경우, 교육(지원)청과 학교에서는 보충 학습 과정 등을 통해 학습 결손이 발생하지 않도록 한다.
 - 다) 학년을 달리하는 학생을 대상으로 복식 학급을 편성·운영하는 경우에는 교육 내용의 학년별 순서를 조정하거나 공통 주제를 중심으로 교재를 재구성하여 활용할 수 있다.
- 3) 학교는 2022 개정 교육과정 적용 시기에 맞춰 3~6학년별로 지역과 연계하거나 다양하고 특색 있는 교육과정 운영을 위해 학교자율시간을 운영한다.
 - 가) 학교자율시간을 활용하여 이 교육과정에 제시되어 있는 교과 외에 지역과 학교의 여건 및 학생의 필요에 따라 새로운 활동이나 과목을 개설할 수 있다.
 - 나) 학교자율시간 편성을 위해 학교가 새로운 과목을 개발하여 개설할 경우 ‘초등 학교자율시간 과목 승인 신청서(부록의 서식1)’를 개설 전 학년도 8월 31일까지 교육감에게 제출하여 사전 승인을 받아야 한다. 단, 2022 개정 교육과정에 의거하여 타 시·도 교육감이 개설 승인한 교과목은 별도의 승인 절차 없이 편성할 수 있다.
 - 다) 학교자율시간은 학생이 주도적으로 학습하고, 통합적으로 사고하여 창의적으로 문제를 해결할 수 있도록 편성·운영한다. 이를 위해 교과 융복합, 지역 연계, 학생 주도 프로젝트 등의 활동 또는 과목을 운영한다.

- 라) 학교자율과정은 2022 개정 교육과정 학년별 적용 시기에 맞춰 학교자율시간으로 운영한다.
학교자율시간을 적용받지 않는 1, 2학년의 경우 다양하고 특색있는 교육과정 편성·운영을 위해 교과(군)와 창의적 체험활동 시수의 20% 범위 내에서 시수를 증감하여 성장이음과정을 운영할 수 있다.
- 4) 학교는 입학 초기 및 상급 학교(학년)으로 진학하기 전 학기의 일부 시간을 활용하여 학교급, (학년) 간 연계 및 진로 교육을 강화하는 진로연계교육을 편성·운영한다.
- 가) 학교는 1학년 학생의 학교생활 적응 및 한글 해득 교육 등의 입학 초기 적응 프로그램을 교과와 창의적 체험활동 시간을 활용하여 진로연계교육으로 운영한다.
- 나) 학교는 중학교의 생활 및 학습 준비, 진로 탐색 등의 프로그램을 교과와 창의적 체험활동 시간을 활용하여 진로연계교육을 자율적으로 운영한다.
- 다) 학교는 진로연계교육의 중점을 기본 인성과 기초 역량의 함양에 두고, 교과별 학습 내용 및 학습 방법의 학교급 간 연계, 교과와 연계한 진로 활동 등을 통해 학생의 학습과 성장을 지원한다.
- 5) 학교는 학생의 발달 특성을 고려하여 학교 교육과정을 편성·운영한다.
- 가) 학교는 1~2학년 학생에게 실내·외 놀이 및 신체 활동의 기회를 충분히 제공한다.
- 나) 1~2학년의 안전교육은 바른 생활·슬기로운 생활·즐거운 생활 교과의 64시간을 포함하여 교과 및 창의적 체험활동을 활용하여 편성·운영한다.
- 다) 정보통신 활용 교육, 보건 교육, 한자 교육, 시민교육 등은 관련 교과와 창의적 체험활동 시간을 활용하여 체계적인 지도가 이루어질 수 있도록 한다.
- 6) 자율학교는 이 교육과정에 준하여 교육과정을 편성·운영하되 학교의 설립 목적 및 특성에 따른 교육이 가능하도록 학교 구성원의 의견을 수렴하여 다양한 교육과정 운영 방법 개선을 위하여 노력한다. 이와 관련된 구체적인 사항은 경기도교육감이 정하는 지침에 따른다.

3. 중학교

가. 편제와 시간 배당 기준

1) 편제

- 가) 중학교 교육과정은 교과(군)와 창의적 체험활동, 학교자율시간으로 편성한다.
- 나) 교과(군)는 국어, 사회(역사 포함)/도덕, 수학, 과학/기술·가정/정보, 체육, 예술(음악/미술), 영어, 선택으로 한다.
- 다) 선택 교과는 한문, 환경, 생활 외국어(생활 독일어, 생활 프랑스어, 생활 스페인어, 생활 중국어, 생활 일본어, 생활 러시아어, 생활 아랍어, 생활 베트남어), 보건, 진로와 직업 등의 과목으로 한다.
- 라) 창의적 체험활동은 자율·자치 활동, 동아리 활동, 진로 활동으로 한다.

2) 시간 배당 기준

〈표2〉

구 분		1~3학년
교 과 (군)	국어	442
	사회(역사 포함)/도덕	510
	수학	374
	과학/기술·가정/정보	680
	체육	272
	예술(음악/미술)	272
	영어	340
	선택	170
	소계	3,060
창의적 체험활동		306
총 수업 시간 수		3,366

- ① 1시간 수업은 45분을 원칙으로 하되, 기후 및 계절, 학생의 발달 정도, 학습 내용의 성격, 학교 실정 등을 고려하여 탄력적으로 편성·운영할 수 있다.
- ② 교과(군)별 및 창의적 체험활동 시간 배당은 연간 34주를 기준으로 3년간의 기준 수업 시수를 나타낸 것이다.
- ③ 총 수업 시간 수는 3년간의 최소 수업 시수를 나타낸 것이다.
- ④ 정보는 정보 수업 시수와 학교자율시간 등을 활용하여 68시간 이상 편성·운영한다.
- ⑤ 학교자율시간은 1~3학년별 2022 개정 교육과정 적용 시기에 맞춰 학교 여건에 따라 연간 34주를 기준으로 한 교과별 및 창의적 체험활동 수업 시간의 학기별 1주의 수업 시간을 확보하여 운영한다.

나. 교육과정 편성·운영 기준

- 1) 학교는 교과(군)와 창의적 체험활동의 수업 시수를 학년별, 학기별로 자율적으로 편성할 수 있다.
 - 가) 학교는 학생이 3년간 이수해야 할 교과목을 학년별, 학기별로 편성하여 학생과 학부모에게 안내한다.
 - 나) 학교는 학교의 특성, 학생·교사·학부모의 요구 및 필요에 따라 자율적으로 교과(군)별 및 창의적 체험활동의 20% 범위 내에서 시수를 증감하여 편성·운영할 수 있다. 단, 체육, 예술(음악/미술) 교과는 기준 수업 시수를 감축하여 편성·운영할 수 없다.
 - 다) 교과(군)의 이수 시기와 그에 따른 수업 시수는 학교가 자율적으로 결정할 수 있다.
 - 라) 학교는 학생의 학업 부담을 적정화하고 의미 있는 학습 활동이 이루어질 수 있도록 학기당 이수 교과목 수를 8개 이내로 편성한다. 단, 교양과목의 성격을 갖는 환경, 보건, 진로와 직업 등의 선택 과목 및 학교자율시간에 편성한 과목과 체육, 예술(음악/미술) 교과는 이수 교과목 수 제한에서 제외하여 편성할 수 있다.

- 마) 학교는 선택 과목을 개설할 경우, 2개 이상의 과목을 동시에 개설하여 학생의 선택권을 보장한다. 학교는 필요한 경우 새로운 선택 과목을 개설할 수 있으며, 이 경우 ‘고시외 과목 [학교장 개설 과목] 승인 신청서(부록의 서식2)’를 개설 전 학년도 8월 31일까지 교육감에게 제출하여 사전 승인을 받아야 한다. 단, 2022 개정 교육과정에 의거하여 타 시·도 교육감이 개설 승인한 교과목은 별도의 승인 절차 없이 편성할 수 있다.
 - 바) 학교는 창의적 체험활동의 영역을 학생들의 발달 수준, 학교의 여건 등을 고려하여 자율적으로 편성·운영한다.
 - 사) 학교는 신입생이 이수해야 할 3년간의 교육과정 편성표를 작성하여 시행 이전 학년도 8월 31일까지 관할 교육지원청으로 보고하여야 한다.
- 2) 학교는 모든 학생의 학습 기회를 보장할 수 있도록 학교 교육과정을 편성·운영한다.
 - 가) 전입 학생이 특정 교과목을 이수하지 못할 경우, 학교에서는 학습 결손이 발생하지 않도록 보충 학습 과정 등을 제공한다.
 - 나) 교과목 개설이 어려운 소규모 학교, 농산어촌학교 등에서는 학습 결손이 발생하지 않도록 온라인 활용 및 지역 내 교육자원 공유·협력을 활성화한다. 이 경우 경기도교육감이 정하는 지침에 따른다.
- 3) 학교는 2022 개정 교육과정 적용 시기에 맞춰 지역과 연계하거나 다양하고 특색 있는 교육과정 운영을 위해 학교자율시간을 편성·운영한다.
 - 가) 학교자율시간을 활용하여 이 교육과정에 제시되어 있는 교과목 외에 새로운 선택 과목을 개설할 수 있다.
 - 나) 학교자율시간에 개설되는 과목의 내용은 지역과 학교의 여건 및 학생의 필요에 따라 학교가 결정하되, 학생의 선택권을 고려하여 다양한 과목을 개설·운영한다.
 - 다) 학교자율시간은 학교 여건에 따라 연간 34주를 기준으로 한 교과별 및 창의적 체험활동 수업 시간의 학기별 1주의 수업 시간을 확보하여 운영한다.
 - 라) 학교자율과정은 2022 개정 교육과정 학년별 적용 시기에 맞춰 학교자율시간으로 운영한다. 학교자율시간을 적용받지 않는 학년의 경우 교과(군)와 창의적 체험활동 시수의 20% 범위 내에서 시수를 증감하여 다양하고 특색있는 교육과정을 편성·운영할 수 있다.
- 4) 특성화 중학교 및 자율학교는 이 교육과정에 준하여 교육과정을 편성·운영하되 학교의 설립 목적 및 특성에 따른 교육이 가능하도록 다음과 같이 자율권을 부여한다.
 - 가) 예술, 체육, 국제 관련 특성화 중학교는 전공 관련 교과목을 선택 과목으로 신설할 수 있다. 이 경우 교육감의 사전 승인을 받아야 한다.
 - 나) 소년원 특성화 중학교는 소년원의 특수성과 실정에 알맞도록 이 지침과 다르게 교육과정을 편성·운영할 수 있다.

- 다) 자율학교는 이 교육과정에 준하여 교육과정을 편성·운영하되 학교의 설립 목적 및 특성에 따른 교육이 가능하도록 학교 구성원의 의견을 수렴하여 다양한 교육과정 운영 방법 개선을 위하여 노력한다. 이와 관련된 구체적인 사항은 경기도교육감이 정하는 지침에 따른다.
- 5) 학교는 학생들이 자신의 적성과 미래에 대해 탐색하고 학습의 즐거움을 경험할 수 있도록 자유 학기와 진로연계교육을 편성·운영한다.
- 가) 중학교 과정 중 한 학기는 자유학기로 운영하되, 해당 학기의 교과 및 창의적 체험활동을 자유학기 취지에 부합하도록 편성·운영한다.
- (1) 자유학기에는 지역 및 학교 여건을 고려하여 자율적으로 학생 참여 중심의 주제선택 활동과 진로 탐색 활동을 운영한다.
- (2) 자유학기에는 토의·토론 학습, 프로젝트 학습 등 학생 참여형 수업을 강화하고, 학습의 과정을 중시하는 다양한 평가 방법을 활용하되, 일제식 지필 평가는 지양한다.
- 나) 학교는 상급 학교(학년)로 진학하기 전 학기나 학년의 일부 시간을 활용하여 학교급 간 연계 및 진로 교육을 강화하는 진로연계교육을 편성·운영한다.
- (1) 학교는 고등학교 생활 및 학습 준비, 진로 탐색, 진학 준비 등을 위해 교과와 창의적 체험 활동 시간을 활용하여 진로연계교육을 자율적으로 운영한다.
- (2) 학교는 진로연계교육의 중점을 학생의 역량 함양 및 자기주도적 학습 능력 향상에 두고 교과별 내용 및 학습 방법 등의 학교급 간 연계를 통해 학생의 학습과 성장을 지원한다.
- (3) 학교는 진로연계교육을 창의적 체험활동의 진로 활동 및 자유학기의 활동과 연계하여 운영한다.
- 6) 학교는 학생들이 삶 속에서 스포츠 문화를 지속적으로 향유하여 건전한 심신 발달과 정서 함양이 이루어질 수 있도록 학교스포츠클럽 활동을 편성·운영한다.
- 가) 학교스포츠클럽 활동은 창의적 체험활동의 동아리 활동으로 편성하고 학년별 연간 34시간 운영하며, 매 학기 편성하도록 한다.
- 나) 학교스포츠클럽 활동의 종목과 내용은 학생들의 희망을 반영하여 학교가 결정하되, 다양한 종목을 개설하여 학생들의 선택권이 보장되도록 한다.
- 7) 학교는 학교 교육과정 편성·운영 계획에 의거, 학교 교육과정이 정상적으로 운영되도록 노력한다. 특히 고등학교 입학 전형 기간 이후의 교육과정 운영 계획을 학년도 연간 교육과정 운영 계획에 사전 반영하여 학교 교육과정이 부적정하게 운영되는 사례가 없도록 유의한다.

4. 고등학교

가. 편제와 시간 배당 기준

1) 편제

가) 고등학교 교육과정은 교과(군)와 창의적 체험활동으로 편성한다.

나) 교과는 보통 교과와 전문 교과로 한다.

(1) 보통 교과

(가) 보통 교과의 교과(군)는 국어, 수학, 영어, 사회(역사/도덕 포함), 과학, 체육, 예술, 기술·가정/정보/제2외국어/한문/교양으로 한다.

(나) 보통 교과는 공통 과목과 선택 과목으로 구분한다. 선택 과목은 일반 선택 과목, 진로 선택 과목, 융합 선택 과목으로 구분한다.

(2) 전문 교과

(가) 전문 교과의 교과(군)는 국가직무능력표준 등을 고려하여 경영·금융, 보건·복지, 문화·예술·디자인·방송, 미용, 관광·레저, 식품·조리, 건축·토목, 기계, 재료, 화학 공업, 섬유·의류, 전기·전자, 정보·통신, 환경·안전·소방, 농림·축산, 수산·해운, 융복합·지식 재산 과목으로 한다.

(나) 전문 교과의 과목은 전문 공통 과목, 전공 일반 과목, 전공 실무 과목으로 구분한다.

다) 창의적 체험활동은 자율·자치 활동, 동아리 활동, 진로 활동으로 한다.

2) 학점 배당 기준

가) 일반 고등학교와 특수 목적 고등학교(산업수요 맞춤형 고등학교 제외)

<표 3>

교과(군)	공통 과목	필수 이수 학점	자율 이수 학점
국어	공통국어1, 공통국어2	8	학생의 적성과 진로를 고려하여 편성
수학	공통수학1, 공통수학2	8	
영어	공통영어1, 공통영어2	8	
사회 (역사/도덕 포함)	한국사1, 한국사2	6	
	통합사회1, 통합사회2	8	
과학	통합과학1, 통합과학2 과학탐구실험1, 과학탐구실험2	10	
체육		10	
예술		10	
기술·가정/정보/ 제2외국어/ 한문/교양		16	
소계		84	90
창의적 체험활동		18(288시간)	
총 이수 학점		192	

① 1학점은 50분을 기준으로 하여 16회를 이수하는 수업량이다.

② 1시간의 수업은 50분을 원칙으로 하되, 기후 및 계절, 학생의 발달 정도, 학습 내용의 성격, 학교 실정 등을 고려하여 탄력적으로 편성·운영할 수 있다.

- ③ 공통 과목의 기본 학점은 4학점이며, 1학점 범위 내에서 감하여 편성·운영할 수 있다. 단, 한국사1, 2의 기본 학점은 3학점이며 감하여 편성·운영할 수 없다.
- ④ 과학탐구실험1, 2의 기본 학점은 1학점이며 증감 없이 편성·운영하는 것을 원칙으로 한다. 단, 과학, 체육, 예술 계열 고등학교의 경우 학교 실정에 따라 탄력적으로 운영할 수 있다.
- ⑤ 필수 이수 학점 수는 해당 교과(군)의 최소 이수 학점이다. 특수 목적 고등학교의 경우 예술 교과(군)는 5학점 이상, 기술·가정/정보/제2외국어/한문/교양 교과(군)는 12학점 이상 이수하도록 한다.
- ⑥ 국어, 수학, 영어 교과(군)의 이수 학점 총합은 81학점을 초과하지 않도록 하며, 교과 이수 학점이 174학점을 초과하는 경우에는 초과 이수 학점의 50%를 넘지 않도록 한다.
- ⑦ 창의적 체험활동의 학점 수는 최소 이수 학점이며 ()안의 숫자는 이수 학점을 시간 수로 환산한 것이다.
- ⑧ 총 이수 학점 수는 고등학교 졸업을 위해 3년간 이수해야 할 최소 이수 학점을 의미한다.

나) 특성화 고등학교와 산업수요 맞춤형 고등학교

<표 4>

	교과(군)	공통 과목	필수 이수 학점	자유 이수 학점	
보통 교과	국어	공통국어1, 공통국어2	24	학생의 적성과 진로를 고려하여 편성	
	수학	공통수학1, 공통수학2			
	영어	공통영어1, 공통영어2			
	사회 (역사/도덕 포함)	한국사1, 한국사2	6		12
		통합사회1, 통합사회2			
	과학	통합과학1, 통합과학2			
	체육		8		
	예술		6		
	기술·가정/정보/ 제2외국어/ 한문/교양		8		
	소계		64	30	
전문 교과	17개 교과(군)		80		
창의적 체험활동			18(288시간)		
총 이수 학점			192		

- ① 1학점은 50분을 기준으로 하여 16회를 이수하는 수업량이다.
- ② 1시간의 수업은 50분을 원칙으로 하되, 기후 및 계절, 학생의 발달 정도, 학습 내용의 성격 등과 학교 실정 등을 고려하여 탄력적으로 편성·운영할 수 있다.
- ③ 공통 과목의 기본 학점은 4학점이며, 1학점 범위 내에서 감하여 편성·운영할 수 있다. 단, 한국사1, 2의 기본 학점은 3학점이며 감하여 편성·운영할 수 없다.

- ④ 필수 이수 학점 수는 해당 교과(군)의 최소 이수 학점이다.
- ⑤ 자연현장 실습 등 체험 위주의 교육을 전문적으로 실시하는 특성화 고등학교의 전문 교과 필수 이수 학점은 80학점을 기준으로, 학교의 실정에 맞게 탄력적으로 운영할 수 있다.
- ⑥ 창의적 체험활동의 학점 수는 최소 이수 학점이며 ()안의 숫자는 이수 학점을 시간 수로 환산한 것이다.
- ⑦ 총 이수 학점 수는 고등학교 졸업을 위해 3년간 이수해야 할 최소 이수 학점을 의미한다.

3) 보통 교과

<표 5>

교과(군)	공통 과목	선택 과목		
		일반 선택	진로 선택	융합 선택
국어	공통국어1 공통국어2	화법과 언어, 독서와 작문, 문학	주제 탐구 독서, 문학과 영상, 직무 의사소통	독서 토론과 글쓰기, 매체 의사소통, 언어생활 탐구
수학	공통수학1 공통수학2 기본수학1 기본수학2	대수, 미적분 I, 확률과 통계	기하, 미적분 II, 경제 수학, 인공지능 수학, 직무 수학	수학과 문화, 실용 통계, 수학과제 탐구
영어	공통영어1 공통영어2 기본영어1 기본영어2	영어 I, 영어 II, 영어 독해와 작문	영미 문학 읽기, 영어 발표와 토론, 심화 영어, 심화 영어 독해와 작문, 직무 영어	실생활 영어 회화, 미디어 영어, 세계 문화와 영어
사회 (역사/ 도덕 포함)	한국사1 한국사2 통합사회1 통합사회2	세계시민과 지리, 세계사, 사회와 문화, 현대사회와 윤리	한국지리 탐구, 도시의 미래 탐구, 동아시아 역사 기행, 정치, 법과 사회, 경제, 윤리와 사상, 인문학과 윤리, 국제 관계의 이해	여행지리, 역사로 탐구하는 현대 세계, 사회문제 탐구, 금융과 경제생활, 윤리문제 탐구, 기후변화와 지속가능한 세계
과학	통합과학1 통합과학2 과학탐구실험1 과학탐구실험2	물리학, 화학, 생명과학, 지구과학	역학과 에너지, 전자기와 양자, 물질과 에너지, 화학 반응의 세계, 세포와 물질대사, 생물의 유전, 지구시스템과학, 행성우주과학	과학의 역사와 문화, 기후변화와 환경생태, 융합과학 탐구
체육		체육1, 체육2	운동과 건강, 스포츠 문화*, 스포츠 과학*	스포츠 생활1, 스포츠 생활2
예술		음악, 미술, 연극	음악 연주와 창작, 음악 감상과 비평, 미술 창작, 미술 감상과 비평	음악과 미디어, 미술과 매체
기술·가정/정보		기술·가정	로봇과 공학세계, 생활과학 탐구	창의 공학 설계, 지식 재산 일반, 생애 설계와 자립*, 아동발달과 부모
		정보	인공지능 기초, 데이터 과학	소프트웨어와 생활
제2외국어/ 한문		독일어, 프랑스어, 스페인어, 중국어, 일본어, 러시아어, 아랍어, 베트남어	독일어 회화, 프랑스어 회화, 스페인어 회화, 중국어 회화, 일본어 회화, 러시아어 회화, 아랍어 회화, 베트남어 회화,	독일어권 문화, 프랑스어권 문화, 스페인어권 문화, 중국 문화, 일본 문화, 러시아 문화, 아랍 문화, 베트남 문화

교과(군)	공통 과목	선택 과목		
		일반 선택	진로 선택	융합 선택
			심화 독일어, 심화 프랑스어, 심화 스페인어, 심화 중국어, 심화 일본어, 심화 러시아어, 심화 아랍어, 심화 베트남어	
		한문	한문 고전 읽기	언어생활과 한자
교양		진로와 직업, 생태와 환경	인간과 철학, 논리와 사고, 인간과 심리, 교육의 이해, 삶과 종교, 보건	인간과 경제활동, 논술

- ① 선택 과목의 기본 학점은 4학점이다. 단, 체육, 예술, 교양 교과(군)의 기본 학점은 3학점이다.
- ② 선택 과목은 1학점 범위 내에서 증감하여 편성·운영할 수 있다.
- ③ * 표시한 과목의 기본 학점은 2학점이며, 1학점 범위 내에서 감하여 편성·운영할 수 있다.
- ④ 체육 교과는 매 학기 이수하도록 한다. 단, 특성화 고등학교와 산업수요 맞춤형 고등학교의 경우, 현장 실습이 있는 학년에는 탄력적으로 운영할 수 있다.

<표 6>

계열	교과(군)	선택 과목				융합 선택
		진로 선택				
과학 계열	수학	전문 수학 고급 미적분	이산 수학	고급 기하	고급 대수	
	과학	고급 물리학 과학과제 연구	고급 화학	고급 생명과학	고급 지구과학	물리학 실험 화학 실험 생명과학 실험 지구과학 실험
	정보	정보과학				
체육 계열	체육	스포츠 개론 기초 체육 전공 실기 스포츠 경기 기술	육상 심화 체육 전공 실기 스포츠 경기 분석	체조 고급 체육 전공 실기	수상 스포츠 스포츠 경기 체력	스포츠 교육 스포츠 생리학 스포츠 행정 및 경영
예술 계열	예술	음악 이론	음악사	시창·청음	음악 전공 실기	음악과 문화
		합창·합주	음악 공연 실습			
		미술 이론	드로잉	미술사	미술 전공 실기	미술 매체 탐구
		조형 탐구				미술과 사회
		무용의 이해	무용과 몸	무용 기초 실기	무용 전공 실기	무용과 매체
		안무	무용 제작 실습	무용 감상과 비평		
		문예 창작의 이해	문장론	문학 감상과 비평	시 창작	문학과 매체
		소설 창작	극 창작			
		연극과 몸	연극과 말	연기	무대 미술과 기술	연극과 삶
		연극 제작 실습	연극 감상과 비평	영화의 이해	촬영·조명	영화와 삶
		편집·사운드	영화 제작 실습	영화 감상과 비평		
		사진의 이해	사진 촬영	사진 표현 기법	영상 제작의 이해	사진과 삶
		사진 감상과 비평				

- ① 특수 목적 고등학교 선택 과목은 과학, 체육, 예술 계열에 관한 과목으로 한다.
- ② 특수 목적 고등학교 선택 과목의 기본 학점은 4학점이며, 증감 범위는 2학점 범위 내에서 증감하여 편성·운영할 수 있다.

4) 전문 교과

<표 7>

교과(군)	선택 과목			기준 학과	
	전문 공통	전공 일반	전공 실무		
경영·금융	성공적인 직업 생활 노동 인권과 산업 안전 보건 디지털과 직업 생활	상업 경제 기업과 경영 사무 관리 회계 원리 회계 정보 처리 시스템 기업 자원 통합 관리 세무 일반 유통 일반 무역 일반 무역 영어 금융 일반 보험 일반 마케팅과 광고 창업 일반 비즈니스 커뮤니케이션 전자 상거래 일반	총무 노무 관리 사무 행정 회계 실무 유통 관리 자재 관리 공급망 관리 물류 관리 원산지 관리 무역 금융 업무 전자 상거래 실무	인사 비서 예산·자금 세무 실무 구매 조달 공정 관리 품질 관리 수출입 관리 창구 사무 고객 관리 매장 판매	경영사무과 세무회계과 유통과 금융정보과 마케팅과
보건·복지		인간 발달 보육 원리와 보육 교사 보육 과정 아동 생활 지도 아동 복지 보육 실습 영유아 교수 방법 생활 서비스 산업의 이해 복지 서비스의 기초 사회 복지 시설의 이해 공중 보건 인체 구조와 기능 간호의 기초 기초 간호 임상 실무 보건 간호 보건 의료 법규 치과 간호 임상 실무	영유아 건강· 안전·영양 지도 사회 복지 시설 실무 요양 지원	영유아 놀이 지도 대인 복지 서비스	보육과 복지과 간호과
문화·예술· 디자인·방송		문화 콘텐츠 산업 일반 미디어 콘텐츠 일반 영상 제작 기초 애니메이션 기초 음악 콘텐츠 제작 기초 디자인 제도 디자인 일반 조형 색채 일반 컴퓨터 그래픽 공예 일반 공예 재료와 도구 방송 일반	영화 콘텐츠 제작 광고 콘텐츠 제작 게임 디자인 애니메이션 콘텐츠 제작 캐릭터 제작 VR·AR 콘텐츠 제작 제품 디자인 실내 디자인 편집 디자인 목공예 방송 콘텐츠 제작	음악 콘텐츠 제작 게임 기획 게임 프로그래밍 만화 콘텐츠 제작 스마트 문화 앱 콘텐츠 제작 시각 디자인 디지털 디자인 색채 디자인 도자기 공예 금속 공예 방송 제작 시스템 운용	문화콘텐츠과 디자인과 공예과 방송과
미용		미용의 기초 미용 안전·보건	헤어 미용 메이크업	피부 미용 네일 미용	미용과
관광·레저		관광 일반 관광 서비스 관광 영어 관광 일본어 관광 중국어 관광 문화와 자원	호텔 식음료 서비스 실무 국내 여행 서비스 실무 전시·컨벤션 ·이벤트 실무	호텔 객실 서비스 실무 국외 여행 서비스 실무 카지노 서비스 실무	관광과 레저산업과

교과(군)	선택 과목			기준 학과
	전문 공통	전공 일반	전공 실무	
식품·조리		관광 콘텐츠 개발 전시·컨벤션·이벤트 일반 레저 서비스 일반 식품과 영양 기초 조리 디저트 조리 식음료 기초 식품 과학 식품 위생 식품 가공 기술 식품 분석	한식 조리 중식 조리 바리스타 식공간 연출 축산 식품 가공 건강 기능 식품 가공 음료·주류 가공 떡 제조 제빵 양식 조리 일식 조리 바텐더 수산 식품 가공 유제품 가공 김치·반찬 가공 식품 품질 관리 제과	조리과 식음료과 식품가공과 제과제빵과
건축·토목		공업 일반 기초 제도 건축 일반 건축 기초 실습 건축 도면 해석과 제도 토목 일반 토목 도면 해석과 제도 건설 재료 역학 기초 토질·수리 측량 기초 드론 기초 스마트 시티 기초 건물 정보 관리 기초	철근 콘크리트 시공 건축 마감 시공 건축 설계 도목 시공 측량 공간 정보 융합 서비스 국토 도시 계획 주거 서비스 건축 목공 시공 건축 도장 시공 토목 설계 지적 공간 정보 구축 소형 무인기 운용·조종 교통 계획·설계	건축과 건축인테리어과 토목과 공간정보과 스마트시티과
기계		기계 제도 기계 기초 공작 전자 기계 이론 기계 일반 자동차 일반 기계 기초 역학 냉동 공조 일반 유체 기계 산업 설비 자동차 기관 자동차 배기 자동차 전기·전자 제어 선박 이론 선박 구조 선박 건조 선체 도면 독도와 제도 항공기 일반 항공기 실무 기초	기계요소 설계 선반 가공 연삭 가공 측정 특수 가공 기계 소프트웨어 개발 건설 광산 기계 설치·정비 승강기 설치·정비 자전거 정비 사출 금형 제작 사출 금형 조립 프레스 금형 제작 프레스 금형 조립 냉동 공조 설계 보일러 설치·정비 피복 아크 용접 가스 텅스텐 아크 용접 보일러 장치 설치 자동차 전기·전자 장치 정비 자동차 배기 정비 자동차 도장 자동차 튜닝 전장 생산 항공기 기체 제작 항공기 기체 정비 항공기 왕복 엔진 정비 항공기 전기·전자 장비 정비 항공기 정비 관리 기계 제어 설계 밀링 가공 컴퓨터 활용 생산 성형 가공 기계 수동 조립 운반 하역 기계 설치·정비 공작 기계 설치·정비 오토바이 정비 사출 금형 설계 사출 금형 품질 관리 프레스 금형 설계 프레스 금형 품질 관리 배관 시공 냉동 공조 유지 보수 관리 판금·제판 이산화탄소·가스 메탈 아크 용접 로봇 용접 냉동 공조 장치 설치 자동차 엔진 정비 자동차 차체 정비 자동차 정비 검사 선체 조립 선체 생산 설계 항공기 전기·전자 장비 제작 전장 장비 제작 항공기 가스 터빈 엔진 정비 항공기 계통 정비 소형 무인기 정비	기계과 공조산업 설비과 자동차과 조선과 항공과
재료		재료 일반 재료 시험 세라믹 재료	제선 압연 금속 재료 가공 제강 주조 금속 열처리	금속재료과 세라믹과

교과(군)	선택 과목			기준 학과	
	전문 공통	전공 일반	전공 실무		
화학 공업		세라믹 원리·공정 공업 화학 제조 화학 스마트 공정 제어 화공 플랜트 기계 화공 플랜트 전기 바이오 기초 화학 에너지 공업 기초 에너지 화공 소재 생산	도금 도자기 용융 세라믹 제조 화학 분석 화학 공정 유지 운영 고분자 제품 제조 바이오 화학 제품 제조 에너지 설비 유틸리티	금속 재료 신뢰성 시험 탄소 재료 화학 물질 관리 기능성 정밀 화학 제품 제조 바이오 의약품 제조 화장품 제조 신재생 에너지 실무	화학공업과 바이오화학 공업과 에너지화학 공업과
섬유·의류		섬유 재료 섬유 공정 염색·가공 기초 패션 소재 패션 디자인의 기초 의복 구성의 기초 편물 패션 마케팅	텍스타일 디자인 제포 패션 디자인의 실제 서양 의복 구성과 생산 한국 의복 구성과 생산 패션 상품 유통 관리	방직·방사 염색·가공 패턴 메이킹 니트 의류 생산 패션 소품 디자인과 생산 비주얼 머천다이징	섬유과 의류과
전기·전자		전기 회로 전기 기기 전기 설비 자동화 설비 전기·전자 일반 전자 회로 전기·전자 측정 디지털 논리 회로 전자 제어	발전 설비 운영 전기 기기 설계 전기 기기 유지 보수 내선 공사 자동 제어 기기 제작 자동 제어 시스템 운영 전기 철도 시설물 유지 보수 전자 제품 생산 전자 제품 설치 정비 가전 기기 하드웨어 개발 산업용 전자 기기 하드웨어 개발 산업용 전자 기기 소프트웨어 개발 정보 통신 기기 소프트웨어 개발 전자 응용 기기 하드웨어 개발 전자 응용 기기 전자 부품 기구 개발 반도체 제조 반도체 재료 로봇 하드웨어 설계 로봇 소프트웨어 개발 로봇 유지 보수 의료 기기 인허가 LED 기술 개발 3D 프린터용 제품 제작	송·변전 배전 설비 운영 전기 기기 제작 전기 설비 운영 외선 공사 자동 제어 시스템 유지 정비 전기 철도 시공 철도 신호 제어 시공 전자 부품 생산 가전 기기 시스템 소프트웨어 개발 가전 기기·기구 개발 산업용 전자 기기 ·기구 개발 정보 통신 기기 하드웨어 개발 전자 응용 기기 하드웨어 개발 전자 응용 기기 소프트웨어 개발 반도체 개발 반도체 장비 디스플레이 생산 로봇 기구 개발 로봇 지능 개발 의료 기기 연구 개발 의료 기기 생산 3D 프린터 개발	전기과 전자과
정보·통신		통신 일반 통신 시스템 정보 통신 정보 처리와 관리 컴퓨터 구조 프로그래밍 자료 구조 알고리즘 설계 컴퓨터 시스템 일반 컴퓨터 네트워크 인공지능 일반 사물 인터넷과 센서 제어	네트워크 구축 무선 통신 구축·운영 응용 프로그래밍 개발 시스템 프로그래밍 네트워크 프로그래밍 빅 데이터 분석 정보 보호 관리 사물 인터넷 서비스 기획	유선 통신 구축·운영 초고속망 서비스 관리 운영 응용 프로그래밍 화면 구현 데이터베이스 프로그래밍 시스템 관리 및 지원 인공지능 모델링 컴퓨터 보안	통신과 정보컴퓨터과 소프트웨어과

교과(군)	선택 과목			기준 학과
	전문 공통	전공 일반	전공 실무	
환경·안전·소방		인간과 환경 환경 화학 기초 환경 기술 환경과 생태 산업 안전 보건 기초 소방 기초 소방 법규 소방 건축 소방 기계 소방 전기	대기 관리 폐기물 관리 토양·지하수 관리 환경 생태 복원 관리 전기 안전 관리 화공 안전 관리 소방 시설 설계 소방 안전 관리 수질 관리 소음 진동 관리 환경 유해 관리 기계 안전 관리 건설 안전 관리 가스 안전 관리 소방 시설 공사	환경과 산업안전과 소방과
농림·축산		농업 이해 농업 기초 기술 농업 경영 재배 농산물 유통 농산물 거래 관광 농업 친환경 농업 생명 공학 기술 농업 정보 관리 농업 창업 일반 원예 생산 자재 조경 식물 관리 화훼 장식 기초 산림 휴양 산림 자원 임산 가공 조림 조경 동물 자원 반려동물 관리 곤충 산업 일반 농업 기계 농업 기계 공작 농업 기계 운전 작업 농업용 전기·전자 농업 토목 제도·설계 농업 토목 시공·측량 농업 생산 환경 일반	수도작 재배 육종 농촌 체험 상품 개발 스마트 팜 운영 과수 재배 화훼 장식 임업 종묘 산림 보호 목재 가공 조경 설계 조경 관리 수의 보조 젖소 사육 가금 사육 말 사육 농업용 기계 설치·정비 전특작 재배 종자 생산 농촌 체험 시설 운영 채소 재배 화훼 재배 버섯 재배 산림 조성 임산물 생산 펄프·종이 제조 조경 시공 종축 애완동물 미용 돼지 사육 한우 사육 곤충 사육 농업 생산 환경 조성	농업과 원예과 산림자원과 조경과 동물자원과 농업기계과 농업토목과
수산·해운		해양의 이해 수산·해운 산업 기초 해양 생산 일반 해양 오염·방제 전자 통신 운용 어선 전문 수산 일반 수산 생물 수산 양식 일반 수산 경영 수산물 유통 양식 생물 질병 관상 생물 기초 수산 해양 창업 활어 취급 일반 해양 레저 관광 요트 조종 잠수 기술 항해 기초 해사 일반 해사 법규	근해 어업 해면 양식 내수면 양식 수상 레저 기구 조종 산업 잠수 어촌 체험 시설 운영 선박 갑판 관리 선박 안전 관리 기관사 직무 선박 보조 기계 정비 원양 어업 수산 종묘 생산 수산 질병 관리 일반 잠수 어촌 체험 상품 개발 선박 통신 선박 운항 관리 선박 기기 운용 선박 기관 정비	해양생산과 수산양식과 해양레저과 항해과 기관과

교과(군)	선택 과목			기준 학과
	전문 공통	전공 일반	전공 실무	
융복합· 지식 재산		선박 운용 선화 운송 항만 물류 일반 해사 영어 항해사 직무 열기관 선박 보조 기계 선박 전기·전자 기관 실무 기초 기관 직무 일반 스마트 공장 일반 스마트 공장 운용 스마트 공장 설계와 구축 발명·특허 기초 발명과 기업가 정신 발명과 디자인 발명과 메이커	스마트 설비 실무 특허 출원의 실제 특허 정보 조사·분석 지식 재산 관리	스마트공장과 발명특허과

① 전문 교과 과목의 이수 학점은 2학점 이상으로 한다.

② 전문 공통 과목, 전공 일반 과목, 전공 실무 과목은 모든 교과(군)에서 선택할 수 있다.

나. 교육과정 편성·운영 기준

1) 공통 사항

가) 고등학교 교육과정의 총 이수 학점은 192학점이며 교과(군) 174학점, 창의적 체험활동 18학점 (288시간)으로 편성한다.

나) 학교는 학생이 3년간 이수할 수 있는 과목을 학기별로 편성하여 학생과 학부모에게 안내한다.

다) 학교는 학생이 자신의 진로에 적합한 과목을 이수할 수 있도록 진로·학업 설계 지도와 연계 하여 선택 과목에 대한 정보를 적극적으로 안내한다.

라) 과목의 이수 시기와 학점은 학교에서 자율적으로 편성·운영하되, 다음의 각호를 따른다.

(1) 학생이 학기 단위로 과목을 이수할 수 있도록 편성·운영한다.

(2) 공통 과목은 해당 교과(군)의 선택 과목 이수 전에 편성·운영하는 것을 원칙으로 한다.

(3) 학생의 발달 수준 등을 고려하여 공통수학1, 2와 공통영어1, 2를 기본수학1, 2와 기본영어 1, 2로 대체하여 이수하도록 편성·운영할 수 있다. 이와 관련된 구체적인 사항은 경기도 교육감이 정하는 지침에 따른다.

(4) 선택 과목 중에서 위계성을 갖는 과목의 경우, 계열적 학습이 가능하도록 편성한다. 단, 학교의 실정 및 학생의 요구, 과목의 성격에 따라 탄력적으로 편성·운영할 수 있다.

마) 학교는 교과 또는 교과 융합형의 프로젝트 수업, 보충 수업, 동아리 활동 연계 수업, 과제 탐구 수업, 경기공유학교와 연계한 수업 또는 활동 등을 운영할 수 있다.

바) 학교는 학생의 학업 부담을 완화하고 깊이 있는 학습이 이루어질 수 있도록 학기당 이수하는 학점을 적정하게 편성한다.

- 사) 학교는 학생의 필요와 학업 부담을 고려하여 교과(군) 총 이수 학점을 초과 이수하는 학점이 적정화되도록 하며, 특수 목적 고등학교는 특수 목적 고등학교 선택 과목에 한하여, 특성화 고등학교 및 산업수요 맞춤형 고등학교는 전문 교과와 과목에 한하여 초과 이수할 수 있다.
- 아) 학교는 일정 규모 이상의 학생이 이 교육과정에 제시된 선택 과목의 개설을 요청할 경우 해당 과목을 개설하도록 노력한다.
- 자) 학교는 다양한 방식으로 학생의 선택 과목 이수 기회를 확대하기 위해 노력하되, 다음의 각호를 따른다.
- (1) 학교에서 개설하지 않은 선택 과목 이수를 희망하는 학생이 있을 경우 그 과목을 개설한 다른 학교에서의 이수를 인정한다. 이와 관련된 구체적인 사항은 경기도교육감이 정하는 지침에 따른다.
 - (2) 학교는 필요에 따라 이 교육과정에 제시되어 있는 과목 외에 새로운 과목을 개설할 수 있다. 이 경우 ‘고시외 과목[학교장 개설 과목] 승인 신청서(부록의 서식3)’를 개설 전 학년도 8월 31일까지 교육감에게 제출하여 사전 승인을 받아야 한다. 단, 2022 개정 교육과정에 의거하여 타시도 교육감이 개설 승인한 교과목은 별도의 승인 절차 없이 편성할 수 있다.
 - (3) 학교는 학생의 필요에 따라 지역사회 기관에서 이루어진 학교 밖 교육을 과목 또는 창의적 체험활동으로 이수를 인정한다. 이와 관련된 구체적인 사항은 경기도교육감이 정하는 지침에 따른다.
 - (4) 학교는 필요에 따라 대학 과목 선이수제의 과목을 개설할 수 있고, 국제적으로 공인된 교육과정이나 과목을 개설할 수 있다. 이 경우 경기도교육감의 사전 승인을 받아야 한다.
- 차) 학교는 창의적 체험활동의 영역을 학생의 발달 수준, 학교의 여건 등을 고려하여 자율적으로 편성·운영하고, 학생의 진로 및 적성과 연계하여 다양한 활동이 이루어질 수 있도록 한다.
- 카) 학교는 학생이 교과 및 창의적 체험활동의 이수 기준을 충족한 경우 학점 취득을 인정한다. 이수 기준은 출석률과 학업성취율을 반영하여 설정하며, 이와 관련된 구체적인 사항은 교육부장관이 정하는 지침에 따른다.
- 타) 학교는 과목별 최소 성취수준을 보장하기 위해 학교의 여건 등을 고려하여 다양한 방식으로 예방·보충 지도를 실시한다.
- 파) 학교는 학교급 전환 시기에 학교급 간 연계 및 진로 교육을 강화하는 진로연계교육을 편성·운영한다.
- (1) 학교는 학생의 진로·학업 설계 지도를 위해 교과와 창의적 체험활동 시간을 활용하여 진로연계교육을 자율적으로 운영한다.
 - (2) 졸업을 앞둔 시기에 교과와 창의적 체험활동 시간을 활용하여 대학 생활에 대한 이해, 대학 선이수 과목, 사회생활 안내와 적응 활동 등을 운영한다.
- 하) 학교는 특수교육 대상 학생을 위해 필요시 특수교육 전문 교과와 과목을 개설할 수 있다. 이 경우 진로 선택 과목 또는 융합 선택 과목으로 편성한다.

- 가) 학교는 신입생이 이수해야 할 3년간의 교육과정 편성표를 작성하여 시행 전 학년도 8월 31일까지 관할 교육지원청으로 보고하여야 한다.
- 나) 학교는 학교 교육과정 편성·운영 계획에 의거, 학교 교육과정이 정상적으로 운영되도록 만전을 기하여야 한다. 특히 대학수학능력시험 등 입시 이후의 교육과정 운영 계획을 학년도 연간 교육과정 운영 계획서에 사전 반영하여 학교 교육과정이 부적정하게 운영되는 사례가 없도록 유의한다.

2) 일반 고등학교

- 가) 교과(군) 174학점 중 필수 이수 학점은 84학점으로 한다. 단, 필요한 경우 학교는 학생의 진로 및 발달 수준 등을 고려하여 필수 이수 학점 수를 학생별로 다르게 정할 수 있으며, 이와 관련된 구체적인 사항은 경기도교육감이 정하는 지침에 따른다.
- 나) 학교는 교육과정을 보통 교과 중심으로 편성하되, 필요에 따라 전문 교과의 과목을 개설할 수 있다. 이 경우 진로 선택 과목으로 편성한다.
- 다) 학교가 제2외국어 과목을 개설할 경우, 2개 이상의 과목을 동시에 개설하도록 노력해야 한다.
- 라) 학교가 필요에 따라 이 교육과정에 제시되어 있는 과목 외에 새로운 과목을 개설할 경우 진로 선택 과목 또는 융합 선택 과목으로 편성한다.
- 마) 학교는 교육과정을 특성화하기 위해 특정 교과를 중심으로 중점학교를 운영할 수 있다. 이 경우 자율 이수 학점의 30% 이상을 해당 교과(군)의 과목으로 편성하도록 권장하며, 이와 관련된 구체적인 사항은 경기도교육감이 정하는 지침에 따른다.
- 바) 학교는 직업교육 관련 학과를 설치·운영하거나 직업 위탁 과정을 운영할 수 있다. 이 경우 특성화 고등학교와 산업수요 맞춤형 고등학교의 학점 배당 기준을 적용할 수 있으며, 이와 관련된 구체적인 사항은 경기도교육감이 정하는 지침에 따른다.

3) 특수 목적 고등학교(산업수요 맞춤형 고등학교 제외)

- 가) 교과(군) 174학점 중 필수 이수 학점은 75학점으로 하고, 자율 이수 학점 중 68학점 이상을 특수 목적 고등학교 전공 관련 선택 과목으로 편성한다.
- 나) 이 교육과정에 제시되지 않은 계열의 교육과정은 유사 계열의 교육과정에 준한다. 부득이 새로운 계열을 설치하고 그에 따른 교육과정을 편성할 경우와 학교의 실정에 따라 새로운 과목을 편성하여 운영하고자 할 경우에는 교육감의 사전 승인을 받아야 한다.
- 다) 학교는 필요에 따라 전문 교과의 과목을 개설할 수 있다. 이 경우 진로 선택 과목으로 편성한다.
- 라) 학교가 필요에 따라 이 교육과정에 제시되어 있는 과목 외에 새로운 과목을 개설할 경우 진로 선택 과목 또는 융합 선택 과목으로 편성한다.

4) 특성화 고등학교와 산업수요 맞춤형 고등학교

- 가) 학교는 산업수요와 직업의 변화를 고려하여 학과를 개설하고, 학과별 인력 양성 유형, 학생의 취업 역량과 경력 개발 등을 고려하여 학생이 직업기초능력 및 직무능력을 함양할 수 있도록 교육과정을 편성·운영한다.

- (1) 교과(군)의 총 이수 학점 174학점 중 보통 교과(군)의 필수 이수 학점은 64학점, 전문 교과(군)의 필수 이수 학점은 80학점으로 한다. 단, 필요한 경우 학교는 학생의 진로 및 발달 수준 등을 고려하여 필수 이수 학점을 학생별로 다르게 정할 수 있으며, 이와 관련된 구체적인 사항은 경기도교육감이 정하는 지침에 따른다.
 - (2) 학교는 두 개 이상의 교과(군)의 과목을 선택하여 전문 교과를 편성·운영할 수 있다.
 - (3) 학교는 모든 교과(군)에서 요구되는 전문 공통 과목을 학교 여건과 학생 요구를 반영하여 편성·운영할 수 있다.
 - (4) 전공 실무 과목은 국가직무능력표준의 성취기준에 적합하게 교수·학습이 이루어지도록 하며, 학습 영역인 능력단위 기준으로 평가한다.
- 나) 학교는 학과를 운영할 때 필요한 경우 세부 전공, 부전공 또는 자격 취득 과정을 개설할 수 있다. 이와 관련된 구체적인 사항은 경기도교육감이 정하는 지침에 따른다.
- 다) 전문 교과(군)의 기초가 되는 과목을 선택하여 이수할 경우, 이와 관련되는 보통 교과(군)의 선택 과목 이수로 간주할 수 있다.
- 라) 내용이 유사하거나 관련되는 보통 교과(군)의 선택 과목과 전문 교과(군)의 과목을 교체하여 편성·운영할 수 있다. 이 경우 경기도교육감이 정하는 지침에 따라 사전에 필요한 절차를 거쳐야 한다.
- 마) 학교는 산업계의 수요 등을 고려하여 전문 교과(군)의 교과 내용에 주제나 내용 요소를 추가하여 구성할 수 있다. 단, 전공 실무 과목의 경우에는 국가직무능력표준에 기반을 두어야 하며, 학교 및 학생의 필요에 따라 학습 영역(능력단위) 중 일부를 선택하여 운영할 수 있다.
- 바) 다양한 직업적 체험과 현장 적응력 제고 등을 위해 학교에서 배운 지식과 기술을 경험하고 적용하는 현장 실습을 교육과정에 포함하여 운영한다.
- (1) 현장 실습은 교육과정과 관련된 직무를 경험할 수 있도록 운영한다. 특히, 산업체를 기반으로 실시하는 현장 실습은 학생이 참여 여부를 선택하도록 하되, 학교와 산업계가 현장 실습 프로그램을 공동으로 개발하고 현장 실습의 과정과 결과를 평가하도록 한다.
 - (2) 현장 실습은 지역사회 기관들과 연계하여 다양한 형태로 운영할 수 있으며, 이와 관련된 구체적인 사항은 경기도교육청 특성화고 현장실습 운영 지침에 따른다.
- 사) 학교는 실습 관련 과목을 지도할 경우 사전에 수업 내용과 관련된 산업안전보건 등에 대한 교육을 실시해야 하고, 안전 장구 착용 등 안전 조치를 취한다.
- 아) 창의적 체험활동은 학생의 진로 및 경력 개발, 인성 계발, 취업 역량 제고 등을 목적으로 프로그램을 운영할 수 있다.
- 자) 이 교육과정에 제시되지 않은 교과(군)의 교육과정은 유사한 교과(군)의 교육과정에 준한다. 부득이 새로운 교과(군)의 설치 및 그에 따른 교육과정을 편성·운영하고자 할 경우에는 경기도교육감의 사전 승인을 받아야 한다.

차) 학교가 필요에 따라 이 교육과정에 제시되어 있는 과목 외에 새로운 전공 실무 과목을 개설하여 운영할 경우 국가직무능력표준에 기반을 두어야 하며, 경기도교육감의 사전 승인을 받아야 한다.

카) 산업수요 맞춤형 고등학교는 산업계의 수요와 직접 연계된 맞춤형 교육과정 운영이 가능하도록 교육과정 편성·운영의 자율권을 부여하고, 이와 관련된 구체적인 사항은 경기도교육감이 정하는 지침에 따른다.

5. 특수한 학교

가. 초·중등학교에 준하는 학교의 교육과정은 이 교육과정에 따라 편성·운영한다. 단, 이 교육과정과 다르게 편성·운영하고자 하는 경우에는 교육감의 사전 승인을 받아야 한다.

나. 국가가 설립 운영하는 학교의 교육과정은 이 교육과정을 참고하여 학교장이 편성한다.

다. 고등공민학교, 고등기술학교, 근로 청소년을 위한 특별 학급 및 산업체 부설 학교, 기타 특수한 학교는 이 교육과정을 바탕으로 학교의 실정과 학생의 특성에 알맞은 학교 교육과정을 편성하고, 교육감의 사전 승인을 받아 운영하되 다음 사항에 유의한다.

- 1) 근로 청소년을 위한 특별 학급 및 산업체 부설 학교에서는 중학교 또는 고등학교에 준하여 교육과정을 편성·운영하되, 총 이수 시간(단위)은 중학교 또는 고등학교 시간(단위) 배당 기준의 2/3 이상이어야 한다.
- 2) 각종학교의 수업 연한 및 수업 일수는 각종학교의 교육 정도에 따라 그에 준하는 학교의 수업 연한 및 수업 일수에 준하여 학칙으로 정한다.
- 3) 각종학교의 교육과정은 이 교육과정의 범위 안에서 학칙으로 정한다.
- 4) 대안학교는 수업 연한을 3년으로 하며, 수업 일수는 매 학년 180일 이상으로 한다.
- 5) 대안학교의 교육과정은 대안학교의 장이 학칙으로 정한다. 다만, 교과 중에서 국어 및 사회(역사 포함) 교과는 교육부장관이 정한 교육과정상 수업 시간 수의 100분의 50 이상을 운영하여야 한다.
- 6) 대안학교의 교과용 도서는 국정 도서, 검정 도서 또는 인정 도서를 사용하되, 필요한 경우 자체 개발한 도서를 사용할 수 있다. 다만 이 경우에는 해당 도서를 학교에 갖추어 두어야 한다.

라. 야간 수업을 하는 학교의 교육과정은 이 교육과정을 따르되, 다만 1시간의 수업을 40분으로 단축하여 운영할 수 있다.

마. 방송통신중학교 및 방송통신고등학교는 이 교육과정에 제시된 중학교 및 고등학교 교육과정을 따르되, 교육감의 승인을 얻어 이 교육과정의 편제와 시간·학점 배당 기준을 다음과 같이 조정하여 운영할 수 있다.

- 1) 편제와 시간·단위 배당 기준은 중학교 및 고등학교 교육과정에 준하되, 중학교는 2,652시간 이상, 고등학교는 152학점 이상 이수하도록 한다.
- 2) 학교 출석 수업 일수는 연간 20일 이상으로 한다.

바. 자율학교, 재외한국학교 등 법령에 따라 교육과정 편성·운영의 자율성이 부여되는 학교와 특성화 중학교의 경우에는 학교의 설립 목적 및 특성에 따른 교육이 가능하도록 해당 법령이 정한 범위에서 교육과정 편성·운영에 자율권을 부여하고, 이와 관련한 구체적인 사항은 교육감(재외한국학교의 경우 교육부 장관)의 승인을 얻어 운영할 수 있다. 특히, 특성화 중학교의 교육과정 편성은 다음 사항에 유의한다.

- 1) 특성화 중학교는 학교의 설립 목적 및 특성에 맞는 전공 관련 교과를 선택 교과로 개설할 수 있다.
- 2) 특성화 중학교에서 전공 관련 교과를 선택 교과로 개설할 경우 선택 교과(군) 기준 수업 시수의 20% 범위를 초과하여 편성할 수 있다. 단, 교과(군)별 수업 시수의 감축은 기준 수업 시수의 20%를 초과할 수 없다.
- 3) 체육 관련 특성화 중학교는 체육 교과와 체육에 관한 선택 교과 시수의 합계가 주당 4시간 이상인 경우 학교스포츠클럽 활동을 편성하지 않을 수 있다.

사. 통합운영학교의 경우에는 이 교육과정을 따르되, 학교의 실정과 학생의 특성에 맞는 학교 교육과정을 운영할 수 있도록 교육과정 편성·운영의 자율권을 부여하고 이와 관련된 구체적인 사항은 경기도교육감이 정하는 지침에 따른다.

아. 교육과정의 연구 등을 위해 새로운 방식으로 교육과정을 편성·운영하고자 하는 학교는 교육부장관의 승인을 받아 이 교육과정의 기준과는 다르게 학교 교육과정을 편성·운영할 수 있다.

IV. 학교 교육과정을 위한 지원

이 장에서는 학교 교육과정의 충실한 설계와 운영을 위한 경기도교육청 수준의 행·재정적 지원 사항들을 유형별로 제시한다.

- ‘교육과정 운영 내실화’에서는 학교 및 교사의 전문성과 자율성에 기반한 학교 교육과정 운영 및 질 관리와 개선을 위한 지원 사항을 제시한다.
- ‘학생 맞춤형 교육 강화’에서는 다양한 특성을 가진 학습자들의 깊이 있는 학습을 지원 하는데 필요한 사항을 제시한다.
- ‘지역교육협력 활성화’에서는 학습자의 학습의 장이 삶의 장으로 확장되도록 지역교육 협력을 위한 지원 사항을 제시한다.
- ‘교육과정 중심 학교 교육 환경 및 미래교육으로의 전환 기반 조성’에서는 변화하는 교육 환경에 대응하며 학생들의 역량과 소양을 함양하는데 필요한 지원 사항을 제시한다.

학교 교육과정을 위한 지원



1. 교육과정 운영 내실화

가. 지역의 특수성, 교육의 실태, 학생·교원·주민의 요구와 필요 등을 반영하여 교육 중점을 설정하고, 학교 교육과정 개발을 위한 경기도교육청 수준 교육과정 편성·운영 지침을 마련하여 안내한다.

나. 경기도의 특성과 교육적 요구를 구현하기 위하여 경기도교육과정 편성·운영협의회를 조직하여 운영한다.

- 1) 이 협의회는 교육과정 편성·운영에 관한 조사 연구 및 자문과 심의 기능을 담당한다.
- 2) 이 협의회는 교원, 교육 행정가, 교육학 전문가, 교과 교육 전문가, 학부모, 지역사회 인사, 산업체 전문가 등이 참여할 수 있다.

다. 학교 교육과정의 질 관리를 위해 각급 학교의 교육과정 편성·운영 실태를 정기적으로 파악하고, 교육과정 운영 지원 실태를 점검하여 효과적인 교육과정 운영과 개선에 필요한 지원을 한다.

- 1) 학교 교육과정 편성·운영 체제의 적절성 및 실효성을 높이기 위하여 학업 성취도 평가, 학교 교육과정 평가 등을 실시하고 그 결과를 교육과정 개선에 활용한다.
- 2) 교육청 수준의 학교 교육과정 지원에 대한 자체 평가와 교육과정 운영 지원 실태에 대한 점검을 실시하고 개선 방안을 마련한다.

라. 교사의 교육과정 전문성을 존중하여 교사의 자율성을 바탕으로 한 교사교육과정 편성·운영을 지원한다.

마. 단위 학교의 교육과정 편성·운영 및 교수·학습, 평가를 지원할 수 있도록 교원 연수, 교육과정 컨설팅, 연구학교 운영 및 연구회 활동 지원 등에 대한 계획을 수립하여 시행한다.

- 1) 교원의 학교 교육과정 편성·운영 능력과 교과 및 창의적 체험활동에 대한 교수·학습, 평가 역량을 제고하기 위하여 교원에 대한 연수 계획을 수립하여 시행한다.
- 2) 학교 교육과정의 효율적인 편성·운영을 지원하기 위해 교육과정 컨설팅 지원단 등 지원 기구를 운영하며 교육과정 편성·운영을 위한 각종 자료를 개발하여 보급한다.
- 3) 학교 교육과정 편성·운영의 개선과 수업 개선을 위해 연구학교를 운영하고 연구 교사제 및 교과별 연구회 활동 등을 적극적으로 지원한다.

바. 각종 법령, 행정규칙, 자치법규 등에서 제시하는 ‘교육과정 반영 필수 요소’를 정비하여 학교가 자율적인 교육과정 편성 시수를 최대한 확보할 수 있도록 지원한다.

2. 학생 맞춤형 교육 강화

가. 지역 및 학교, 학생의 다양한 특성을 반영하여 학교 교육과정이 운영될 수 있도록 지원한다.

- 1) 학교가 이 교육과정에 제시되어 있는 과목 외에 새로운 교과목을 개설·운영할 수 있도록 관련 지침을 안내한다.
- 2) 통합운영학교 관련 규정 및 지침을 정비하고, 통합운영학교에 맞는 교육과정 운영이 이루어질 수 있도록 지원한다.
- 3) 개별 학교의 희망과 여건을 반영하여 필요한 경우 공동으로 교육과정을 운영할 수 있도록 지원한다.
- 4) 학교가 학생과 학부모의 요구에 따라 방과 후 또는 방학 중 활동을 운영할 수 있도록 지원한다.

나. 학생의 진로 및 발달적 특성을 고려하여 자신의 진로를 스스로 설계해 갈 수 있도록 다양한 방안을 마련하여 지원한다.

- 1) 학교급과 학생의 발달적 특성에 맞는 진로 활동 및 학교급 간 연계 교육을 강화하는 데 필요한 지원을 한다.
- 2) 학교급 전환 시기 진로연계교육을 위한 자료를 개발·보급하고, 각 학교급 교육과정에 대한 교사의 이해 증진 및 학교급 간 협력 관계 구축을 위한 지원을 한다.
- 3) 중학교 자유학기 운영을 지원하기 위해 각종 자료의 개발·보급, 교원의 연수, 지역사회와의 연계가 포함된 자유학기 지원 계획을 수립하여 추진한다.
- 4) 고등학교 교육과정이 학점을 기반으로 내실 있게 운영될 수 있도록 각종 자료의 개발·보급, 교원의 연수, 학교 컨설팅, 최소 성취수준 보장, 지역사회와의 연계 등 지원 계획을 수립하여 추진한다.
- 5) 기본 인성과 기초 역량 함양을 위해 지역 연계 기초학력 보장을 지원하고, 인문학적 소양을 키우는 독서 활동 및 교과 속에서 인성 교육이 활성화되도록 다양한 지원을 한다.

다. 학습자의 다양성을 존중하고 학습 소외 및 교육 격차를 방지할 수 있도록 맞춤형 교육을 지원한다.

- 1) 지역 간, 학교 간 교육 격차를 완화할 수 있도록 농산어촌학교, 소규모학교에 대한 지원 체계를 마련한다.
- 2) 모든 학생이 학습에서 소외되지 않도록 교육공동체가 함께 협력하여 학생 개개인의 필요와 요구에 맞는 맞춤형 교육 활동을 계획하고 실행할 수 있도록 지원한다.
- 3) 학생 맞춤형 교육을 위한 인공지능(AI) 기반 교수·학습 플랫폼을 구축하여 교사가 인공지능(AI) 활용 수업 설계 및 학생 수준에 맞는 개인별 맞춤형 교육을 할 수 있도록 지원한다.

- 4) 전·입학, 귀국 등에 따라 공통 교육과정의 교과와 고등학교 공통 과목을 이수하지 못한 학생들이 해당 과목을 이수할 수 있도록 다양한 기회를 마련해 주고, 학생들이 공공성을 갖춘 지역사회 기관을 통해 이수한 과정을 인정해 주는 방안을 마련한다.
- 5) 귀국자 및 다문화 가정 학생을 포함하는 다양한 배경의 학생들이 그들의 교육 경험의 특성과 배경에 의해 이 교육과정을 이수하는 데 어려움이 없도록 지원한다.
- 6) 특정 분야에서 탁월한 재능을 보이는 학생, 학습지원대상학생, 특수교육 대상 학생들을 위한 교육 기회를 마련하고 지원한다.
- 7) 통합교육 실행 및 개선을 위해 교사 간 협력 지원, 초·중등학교 교육과정과 특수교육 교육과정을 연계할 수 있는 자료 개발 및 보급, 관련 연수나 컨설팅 등을 제공한다.

3. 지역교육협력 활성화

가. 학습자의 삶과 배움이 일치하는 학습을 위하여 학습자가 살아가는 지역이 학습의 장이 될 수 있도록 지원한다.

- 1) 미래교육협력지구 운영을 통해 학교 밖 교육이 지역 및 학교의 여건, 학생의 희망을 고려하여 운영될 수 있도록 우수한 학교 밖 교육자원을 발굴·공유하고, 질 관리에 힘쓴다.
- 2) 경기공유학교, 경기이룸학교 등을 통해 지역사회의 교육자원을 활용하여, 학생들이 다양한 영역에서 역량을 키워나갈 수 있도록 개별 맞춤 교육을 지원한다.

나. 지역사회와 학교의 여건에 따라 초등학교 학생을 학교에서 돌볼 수 있는 기능을 강화하고, 이에 대해 행·재정적 지원을 한다.

다. 학교가 지역사회의 유관 기관과 적극적으로 연계·협력하여 교과 및 창의적 체험활동을 내실 있게 운영하고, 인성 교육이 이루어질 수 있도록 지원한다.

4. 교육과정 중심 학교 교육 환경 및 미래교육으로의 전환 기반 조성

가. 학교가 이 교육과정에 근거하여 학교 교육과정을 편성·운영할 수 있도록 다음의 사항을 지원한다.

- 1) 학교 교육과정 편성·운영을 위해서 교육 시설, 설비, 자료 등을 정비하고 확충하는 데 필요한 행·재정적 지원을 한다.
- 2) 복식 학급 운영 등 소규모 학교의 정상적인 교육과정 운영을 지원하기 위해 교원의 배치, 학생의 교육받을 기회 확충 등에 필요한 행·재정적 지원을 한다.
- 3) 수준별 수업을 효율적으로 운영하도록 지원하며, 학습 결손 보충이 가능하도록 보충 수업을 운영하는 데 필요한 행·재정적 지원을 한다.

- 4) 학교 교육 활동 전반에 걸쳐 종합적인 안전교육 계획을 수립하고 사고 예방을 위한 행·재정적 지원을 한다.
 - 5) 고등학교에서 학생의 과목 선택권을 보장할 수 있도록 교원 수급, 시설 확보, 유연한 학습 공간 조성, 프로그램 개발 등 필요한 행·재정적 지원을 한다.
 - 6) 특성화 고등학교와 산업수요 맞춤형 고등학교가 산업체와 협력하여 특성화된 교육과정과 실습 과목을 편성·운영하는 경우, 학생의 현장 실습과 전문 교과 실습이 안전하고 내실 있게 운영될 수 있도록 행·재정적 지원을 한다.
- 나. 학교가 새 학년도 시작에 앞서 교육과정 편성·운영에 관한 계획을 수립할 수 있도록 교육과정 편성·운영 자료를 개발·보급하고, 교원의 전보를 적기에 시행한다.
- 다. 교과와 창의적 체험활동 등에 필요한 교과용 도서의 개발, 인정, 보급을 위해 노력한다.
- 라. 학교가 지역사회와의 관계 기관과 적극적으로 연계·협력해서 교과, 창의적 체험활동, 학교스포츠 클럽활동, 자유학기 등을 내실 있게 운영할 수 있도록 지원하며, 관내 학교가 활용할 수 있는 우수한 지역 자원을 발굴하여 안내한다.
- 마. 학교 교육과정의 효과적 운영을 위하여 학생의 배정, 교원의 수급 및 순회, 학교 간 시설과 설비의 공동 활용, 자료의 공동 개발과 활용에 관하여 학교 간 및 교육(지원)청 간의 협조 체제를 구축한다.
- 바. 온오프라인 연계를 통한 효과적인 교수·학습과 평가가 이루어질 수 있도록 하며, 지능정보기술을 활용한 맞춤형 수업과 평가가 가능하도록 지원한다.
- 1) 원격수업을 효과적으로 지원하기 위해 학교의 원격수업 기반 구축, 교원의 원격수업 역량 강화 등에 필요한 행·재정적 지원을 한다.
 - 2) 수업 설계·운영과 평가에서 다양한 디지털 플랫폼과 기술 및 도구를 효율적으로 활용할 수 있도록 시설·설비와 기자재 확충을 지원한다.

서식 1 [초등] 학교자율시간 과목 승인 신청서

○○○○○학년도 초등 학교자율시간 과목(학교장 개설 과목) 승인 신청서

학교명	()초등학교		과목명								
설립 구분	<input type="checkbox"/> 공립 <input type="checkbox"/> 사립										
과목 편성 교과	<input type="checkbox"/> 국어	<input type="checkbox"/> 사회	적용 학년	<input type="checkbox"/> 3학년		<input type="checkbox"/> 4학년		<input type="checkbox"/> 5학년		<input type="checkbox"/> 6학년	
	<input type="checkbox"/> 도덕	<input type="checkbox"/> 수학									
	<input type="checkbox"/> 과학	<input type="checkbox"/> 실과	적용 학기	<input type="checkbox"/> 1학기	<input type="checkbox"/> 2학기	<input type="checkbox"/> 1학기	<input type="checkbox"/> 2학기	<input type="checkbox"/> 1학기	<input type="checkbox"/> 2학기	<input type="checkbox"/> 1학기	<input type="checkbox"/> 2학기
	<input type="checkbox"/> 체육	<input type="checkbox"/> 음악									
	<input type="checkbox"/> 미술	<input type="checkbox"/> 영어	적용 시간								
교과용 도서 활용 계획	<input type="checkbox"/> 기존 개발 도서(시중 유통 도서) <input type="checkbox"/> 고시 외 교과목 인정 도서(승인 신청교 자체 개발 도서) ※도서명=교과목명 <input type="checkbox"/> 교과서 없이 교수학습자료 활용 ※ 위 유형 중 학교 교육과정 운영 계획에 맞게 선택 작성										
신청 사유											
첨부	1. (교과목명) 교과 교육과정 내용 체계(한글) 1부. 2. 학교장 개설 교과목 신설 승인 신청 내역 요약서(엑셀) 1부. 3. 개설 과목 적용 학년(군) 연간 교육과정 시간배당 1부.										

위와 같이 학교장 개설 과목 신설 및 도서 등의 사용을 신청하오니 승인하여 주시기 바랍니다.

20 년 월 일

()학교 학교장 000 직인

경기도교육감 귀하

서식 2 [중학교] 고시외 과목(학교장 개설 과목) 승인 신청서

접수번호 () *도 교육청 기입

○○○○학년도 고시외 과목(학교장 개설 과목) 승인 신청서

학교급	<input type="checkbox"/> 중 <input type="checkbox"/> 각종학교(중)	학교명		설립 구분	<input type="checkbox"/> 공립 <input type="checkbox"/> 사립
적용 교육과정	2015 개정 교육과정		2022 개정 교육과정		
적용 학년(입학연도)	()학년(20△△년)		()학년(20△△년)		
교과목명(한글)					
교과목명(영문)					
교과(군)	<input type="checkbox"/> 선택		<input type="checkbox"/> 국어 <input type="checkbox"/> 사회(역사 포함)/도덕 <input type="checkbox"/> 수학 <input type="checkbox"/> 과학/기술·가정/정보 <input type="checkbox"/> 체육 <input type="checkbox"/> 예술(음악/미술) <input type="checkbox"/> 영어 <input type="checkbox"/> 선택		
교과(군) 과목명					
적정 이수시간	()학년 ()시간		()학년 ()시간		
평가 결과 처리	<input type="checkbox"/> 성취도 5단계 <input type="checkbox"/> 성취도 3단계 <input type="checkbox"/> P		<input type="checkbox"/> 성취도 5단계 <input type="checkbox"/> 성취도 3단계 <input type="checkbox"/> P		
교과용 도서 활용 계획	<input type="checkbox"/> 기존 개발 도서(시중 유통 도서) <input type="checkbox"/> 고시 외 교과목 인정 도서(승인 신청교 자체 개발 도서) ※도서명=교과목명 <input type="checkbox"/> 교과서 없이 교수학습자료 활용 ※ 위 유형 중 학교 교육과정 운영 계획에 맞게 선택 작성				
신청 사유					
첨부	1. (교과목명) 교과 교육과정 내용 체계(한글) 1부. 2. 학교장 개설 교과목 신설 승인 신청 내역 요약서(엑셀) 1부. 3. 개설 과목 적용 입학생 교육과정 편제표 1부.				

위와 같이 학교장 개설 과목 신설 및 도서 등의 사용을 신청하오니 승인하여 주시기 바랍니다.

20 년 월 일

()학교 학교장 000 직인

경기도교육감 귀하

서식 3 [고등학교] 고시외 과목(학교장 개설 과목) 승인 신청서

접수번호 () *도 교육청 기입

○○○○학년도 고시외 과목(학교장 개설 과목) 승인 신청서

학교급	<input type="checkbox"/> 고 <input type="checkbox"/> 각종학교(고)	학교명		설립 구분	<input type="checkbox"/> 공립 <input type="checkbox"/> 사립
고교 유형	<input type="checkbox"/> 일반고 <input type="checkbox"/> 특목고 <input type="checkbox"/> 특성화고 <input type="checkbox"/> 자율고				

적용 교육과정	2015 개정 교육과정	2022 개정 교육과정
적용 학년(입학연도)	()학년(20△△년)	()학년(20△△년)
교과목명(한글)		
교과목명(영문)		
교과(군)	보통 교과	보통 교과
	전문 교과Ⅰ	전문 교과
	전문 교과Ⅱ	
교과 구분	<input type="checkbox"/> 보통 교과 (진로 선택 과목) <input type="checkbox"/> 전문 교과Ⅰ <input type="checkbox"/> 전문 교과Ⅱ(기초 과목) <input type="checkbox"/> 전문 교과Ⅱ(실무 과목)	<input type="checkbox"/> 보통 교과 (진로 선택 과목) <input type="checkbox"/> 보통 교과 (융합 선택 과목) <input type="checkbox"/> 전문 교과 (전문 공통) <input type="checkbox"/> 전문 교과 (전공 일반) <input type="checkbox"/> 전문 교과 (전공 실무)
적정 이수학점	()학년 ()학점	()학년 ()학점
평가 결과 처리	<input type="checkbox"/> 성취도 5단계 <input type="checkbox"/> 성취도 3단계 <input type="checkbox"/> P	<input type="checkbox"/> 성취도 5단계 <input type="checkbox"/> 성취도 3단계 <input type="checkbox"/> P
교과용 도서 활용 계획	<input type="checkbox"/> 기존 개발 도서(시중 유통 도서) <input type="checkbox"/> 고시 외 교과목 인정 도서(승인 신청교 자체 개발 도서) ※도서명=교과목명 <input type="checkbox"/> 교과서 없이 교수학습자료 활용 ※ 위 유형 중 학교 교육과정 운영 계획에 맞게 선택 작성	
신청 사유		
첨부	1. (교과목명) 교과 교육과정 내용 체계(한글) 1부. 2. 학교장 개설 교과목 신설 승인 신청 내역 요약서(엑셀) 1부. 3. 개설 과목 적용 입학생 교육과정 편제표 1부.	

위와 같이 학교장 개설 과목 신설 및 도서 등의 사용을 신청하오니 승인하여 주시기 바랍니다.

20 년 월 일

()학교 학교장 000 직인

경기도교육감 귀하

경기도 초·중등학교 교육과정 총론 개정 참여 명단

총괄 기획

황윤규 (경기도교육청 교육정책국장)
김윤기 (경기도교육청 교육과정정책과장)
이선호 (경기도교육청 교육과정정책과 장학관)
주주자 (경기도교육청 교육과정정책과 장학관)
문혁준 (경기도교육청 교육과정정책과 장학사)
이옥순 (경기도교육청 교육과정정책과 장학사)

총론 개발 위원

민 윤 (경기도안산교육지원청 장학관)	유지연 (이의고등학교 교감)
박승열 (용천초등학교 교감)	김주애 (경기도교육청 장학사)
최혜란 (경기도교육청 장학사)	배지현 (경기도수원교육지원청 장학사)
박상준 (마송중앙초등학교 교사)	남경민 (경기도이천교육지원청 장학사)
유영식 (안산해솔초등학교 교사)	최진희 (이목중학교 교사)
조윤희 (신양초등학교 교사)	노혜원 (수원외국어고등학교 교사)
엄수정 (경기도교육연구원 부연구위원)	

경기도 초·중등학교 교육과정 총론

발행일_ 2024년 1월 일 발행인_ 임태희 발행처_ 경기도교육청 T. (031) 820-0663
인쇄처_ 디자인봄 T. (031) 607-8950~1