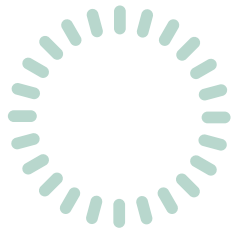


# 2022 중등 학생평가 및 학업성적관리 이해하기



# 2022 중등 학생평가 및 학업성적관리 이해하기

## 일러두기

💡 경기도교육청은 배움중심수업과 더불어 성장중심평가가 학교 현장에 평가의 철학과 문화로 정착되도록 지속적인 노력을 해 왔습니다.

💡 이 자료집은 중·고등학교 교사들의 성장중심평가에 대한 이해를 돕기 위한 목적으로 개발되었습니다. 학교 현장에서 ‘경기도 중등 학업성적관리 시행지침’을 적용하여 ‘성장중심평가를 실천’할 때 도움이 되도록 학생평가의 각 단계와 관련한 전반적인 내용과 예시를 담았습니다.

💡 학교 현장에서 성장중심평가를 실천할 때에는 학교별로 다양한 맥락이 작용하므로, 교과별 특성을 반영하여 학생의 배움과 성장을 지원하는 평가가 되도록 본 자료집을 적절히 활용하시기 바랍니다.



## Contents

---

1. 학생의 배움과 성장을 지원하는 학생평가	04
2. 평가용어 바로 알기	08
3. 평가 계획 수립	18
4. 수행평가 채점 기준 개발	34
5. 지필평가 시 유의점	46
6. 논술형 평가	53
7. 학생 성장을 지원하는 피드백	60
8. 원격수업에서의 평가	72
9. 학업성적관리 한눈에 보기	81

---

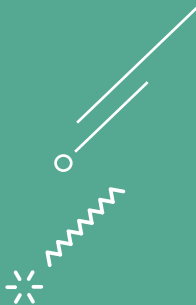
# 1

## 학생의 배움과 성장을 지원하는 학생평가

---

01 성장중심평가의 방향

02 교육공동체가 함께하는 평가 문화



# 1

## 학생의 배움과 성장을 지원하는 학생평가

21세기 교육환경 변화에 따라, '학습의 결과와 상대적 서열'을 중시하던 방향에서 '학습의 과정과 개인의 성취도'를 중시하는 방향으로 평가관이 바뀌고 있습니다. 또한, 지식 그 자체보다는 지식을 활용할 수 있는 능력을 평가하는 것이 중요해지고 평가의 내용도 문제해결력, 의사소통 능력, 비판적 사고력 등 역량 중심으로 변화하고 있습니다.



## 01

### 성장중심평가의 방향

성장중심평가는 학습의 과정과 결과에 대한 피드백을 통해 학생의 성장과 발달을 돕는 평가로서 학생의 배움과 교사의 가르침을 지속적으로 성찰하고 개선하여 모두의 성장을 지원하는 평가입니다. 또한 성장중심평가는 경기도교육청의 평가 철학을 담은 용어로 평가의 구체적 방법이 아닌 학생 개개인의 잠재 능력 향상에 평가의 중점을 두는 미래지향적 평가 패러다임입니다.

이렇게 학생의 성장과 학습 과정을 돕는 평가로서 우리 학생들에게 미래사회를 살아갈 삶의 역량을 함양하기 위한 경기도교육청 학생평가의 방향은 다음과 같습니다.

#### 가. 교사와 학생의 성장을 지원하는 과정 중심 평가

과정 중심 평가는 교육과정 성취기준에 기반한 평가 계획에 따라 교수·학습 과정에서 학생의 변화와 성장에 대한 자료를 다각도로 수집하여 적절한 피드백을 제공하는 평가입니다. 배움의 과정에서 적절한 정보 제공과 추수 지도를 통해 학생이 자신의 학습을 지속적으로 성찰하고 개선할 수 있도록 지도하고, 평가를 위한 학습이 아니라 학습을 위한 평가를 추구합니다. 교사는 과정 중심 평가를 통해 계획했던 교수 목표가 얼마나 실현되었는지를 확인할 수 있고, 수업의 질을 점검하면서 반성적으로 성찰할 수 있어 교사의 수업과 평가 전문성을 신장시키는 데도 매우 유용합니다.

## 나. 지식, 기능, 가치, 태도 등 학생의 종합적 역량을 살피는 다(多) 영역 평가

다(多) 영역 평가란 인지 중심 평가의 대안적 개념으로 학생의 정의적, 행동적 측면을 비롯하여 지식, 기술, 태도, 가치, 윤리, 협업 능력 등의 포괄적 역량을 평가하는 것을 의미합니다. 학생 한 사람 한 사람을 깊게 들여다보고 이해하는 교육을 위해서는 학생에 대한 다양하고 다면적인 정보가 수업과 평가에서 활용되어야 합니다.

## 다. 기본 학력 보장을 위한 개인 맞춤형 평가

학생 개인의 다양성을 인정하면서, 개별 학생의 성취, 특기, 적성 및 진로에 대한 이해를 증진하여 학생의 장점과 잠재력을 최대한 발휘할 수 있도록 돕는 평가를 해야 합니다. 이는 학교 교육의 질 제고를 위한 미래 교육의 핵심 과제입니다. 그러기 위해서는 학생의 성취와 특성에 관한 정보를 다층적으로 수집·해석·활용하는 평가가 이루어져야 하며 다양한 학습관리지원시스템을 활용할 수 있습니다.

## 라. 교과 역량, 성취기준에 근거한 정성평가, 관찰평가

학생들의 자기 주도적 탐구활동과 교과와 비교과를 넘나드는 학습활동, 그리고 다양한 학습 객체들과의 상호 의사소통에 대한 기록과 평가가 전제되어야 학생 맞춤형 평가가 가능합니다. 학생들의 다양한 특성을 관찰하고 서술식으로 기록하는 정성평가의 비중을 높여야 하며, 교사평가, 동료평가, 자기평가 등 다양한 평가로 다면적인 내용을 누적하여 학생 개개인에게 맞는 적절한 과정 중심 피드백이 필요합니다. 학생의 학습과 성장을 돕기 위해서는 구체적인 성취기준과 관련된 인지적 측면의 피드백 외에도 학습 흥미나 동기, 효능감, 자신감 등을 긍정적으로 신장시킬 수 있는 정의적 영역의 피드백 또한 중요합니다.

## 마. 지식에 대한 이해, 적용력, 고등사고력을 키우기 위한 논술형 평가

논술형 평가는 지식을 바탕으로 자기의 관점, 의견, 주장 등을 논리적으로 기술하는 평가로 사고력, 문제해결력, 창의력 등의 고등사고 능력을 신장시킬 수 있는 평가입니다. 개념이나 원리를 찾아 정리하고 적용해 보는 학습활동을 하고, 이를 자신의 언어로 표현해 봄으로써 자기 주도적 학습 태도를 기를 수 있는 좋은 평가이며, 그 평가로 인해 토론 수업이나 탐구 수업 등의 수업 변화도 더불어 이끌어 낼 수 있습니다.

## 바. 첨단 기술의 발달에 따른 에듀테크 활용 평가

첨단 기술의 발달은 다양한 형태의 데이터를 활용하여 평가를 지원할 수 있습니다. 개별 학생에 관한 다양하고 유용한 정보를 산출·해석·활용할 수 있고, 학업 성취 외의 학습 참여에 대한 광범위한 데이터를 통해 학습 성과와 과정에 대한 다면적 평가가 가능합니다. 실제와 유사한 상황에서 학생들의 다양한 역량을 평가할 수 있고, 학생들에게 피드백을 제공하기 위한 정보를 보다 쉽게 관리하여, 학생별 맞춤형 스캐폴딩, 학습과제 제공 등의 지원이 가능해질 것입니다.

## 02

## 교육공동체가 함께하는 평가 문화

교육공동체가 함께하는 평가 문화는 교사, 학생, 학부모가 성장중심평가의 철학을 공유하며 함께 학생의 성장과 발달을 돕는 것을 말합니다. 경기도교육청은 학업성적관리 시행지침에 ‘학교는 자율과 자치에 기반한 민주적 소통과 참여의 평가 문화를 조성하기 위해 노력한다.’ 라고 명시하고 있습니다.

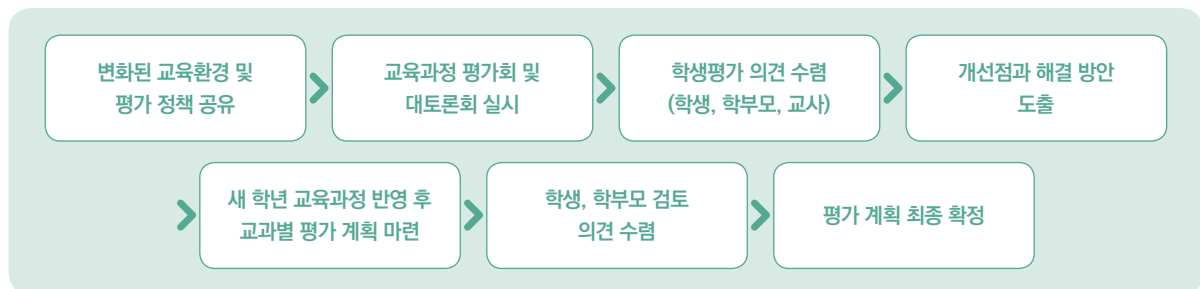
## 가. 교육공동체가 함께하는 평가 문화의 필요성

학교 현장에는 입시의 영향력에 의해 형성되어 이어져 온 평가 문화가 존재합니다. 이와 같은 학생평가의 관행은 결과적으로 우리 학생들에게 배제와 경쟁을 내면화해 왔으며 그 결과 우리 학생들은 늘 우울감과 열등감의 악순환을 반복해서 경험하게 되었습니다. 현재 대부분의 학교에서 교육과정 재구성 및 수업 나눔에 대한 범교과적인 협의가 활성화되고 있지만, 평가 계획 수립은 대체로 교과 내의 형식적인 협의 수준에 머물러 있습니다. 따라서 오랜 기간 지속되어 온 상대평가 문화를 극복하는 것이 평가 혁신의 출발점이며, 교사, 학생, 학부모가 교육환경 변화에 따른 평가 정책의 방향을 이해하고 학교와 교과의 특성에 맞는 평가 방안을 함께 만들어가야 합니다. 교육공동체가 함께하는 협력 중심의 평가 문화가 조성되어야 이를 기반으로 학생 한 명 한 명의 배움과 성장을 중심에 둔 성장중심평가를 구현할 수 있습니다.

## 나. 교육공동체가 함께하는 협력적 평가 문화 조성

교사, 학생, 학부모가 참여하는 학교 교육과정 평가회 및 대토론회 등을 통해 교육공동체 구성원이 가지고 있는 학생평가에 관한 의견을 수렴하고 개선안을 마련하는 기회를 적극적으로 가져야 합니다. 범교과별·교과별 협의회 실시, 새 학년 교육과정 반영, 평가 계획 수립, 학생 및 학부모 안내, 검토 의견 수렴 등을 통해 최종 계획을 완성하는 과정에 공동체가 함께하는 평가 문화의 조성이 필요합니다.

## » 교육공동체가 함께하는 평가 계획 수립 단계 예시



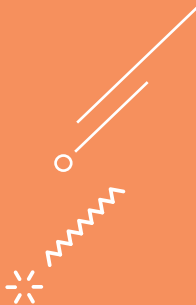
이를 통해 민주적인 평가 시스템을 구축함과 동시에 평가가 교사 개인이나 교과의 일이 아닌 교육공동체 모두의 일로 생각하는 학교 문화를 만들어갈 수 있습니다. 학생의 특성을 고려한 평가 계획, 방법, 실행, 피드백 등을 교육공동체가 함께 고민해가면 교육과정-수업-평가-기록의 일체화를 통한 성장중심평가를 보다 효과적으로 실천할 수 있습니다.

# 2

## 평가용어 바로 알기

---

- 01 평가 계획 수립
- 02 지필평가 도구 개발
- 03 수행평가 도구 개발





## 2

## 평가용어 바로 알기

### 01

### 평가 계획 수립

성취기준을 분석하여 평가 방법을 선정한 다음에는 학기 단위로 평가 계획서를 작성합니다. 평가 계획서 양식은 교과와 특성과 성격에 따라 다를 수 있습니다.

#### 가. 평가영역

‘평가영역’은 평가를 실시하고자 하는(평가에서 측정하고자 하는) 영역을 의미하며, 교육과정의 영역, 핵심 개념, 기능 등을 활용하여 교과 및 학교의 특성에 따라 결정할 수 있습니다.

#### 나. 성취기준

‘성취기준’이란 학생들이 교과를 통해 배워야 할 내용과 이를 통해 수업 후 할 수 있거나 할 수 있기를 기대하는 능력을 결합하여 나타낸 활동의 기준을 의미합니다. 성취기준은 교수·학습 및 평가의 실질적인 근거로 교사가 무엇을 가르치고 평가해야 하는지, 학생이 무엇을 학습하고 성취해야 하는지에 관한 실질적인 지침이 됩니다. 학생의 특성, 학교 여건 등에 따라 교육과정 및 교과서 내용을 분석하여 교과협의회를 통해 재구조화할 수 있습니다.

#### 다. 평가기준

‘평가기준’이란 학생의 학습 정도를 판단하기 위해 각 성취기준에 도달한 정도를 상/중/하의 세 단계로 구분하고, 각 도달 정도에 속한 학생들이 무엇을 알고 있고, 무엇을 할 수 있는지를 기술한 것입니다.

#### 라. 평가요소

‘평가요소’란 교육과정 성취기준 도달의 증거로, 학생들이 보여주기를 기대하는 핵심 내용을 구체적으로 기술한 평가 내용을 의미합니다. 채점 기준을 만들기 위해서는 평가요소를 선정해야 하는데, 평가요소는 평가의 목표와 특성을 고려하여 교육과정 성취기준에서 도출되며 학생들의 수행 정도를 판단할 수 있도록 지식, 기능, 태도와 같은 구체적인 내용으로 기술됩니다.

## 마. 평가 준거 성취기준

‘평가 준거 성취기준’이란 교수·학습뿐만 아니라 평가 활동에서 판단의 기준이 될 수 있도록 학생들이 학습을 통해 성취해야 할 지식, 기능, 태도의 특성을 진술한 것으로, 교육과정 성취기준을 평가 상황에서 활용할 수 있도록 재구성한 것을 의미합니다. 학교에서의 구체적인 평가 상황을 고려하여 학생 입장에서는 무엇을 학습하고 성취해야 하는지, 교사 입장에서는 무엇을 가르치고 평가해야 하는지에 관한 보다 구체적인 안내를 제공하기 위해 필요한 경우에 한하여 교육과정 성취기준을 재구성할 수 있습니다.

## 바. 단위/영역별 성취수준

‘단위/영역별 성취수준’이란 각 단위 또는 영역에 해당하는 교수·학습이 끝났을 때 학생이 성취하기를 기대하는 지식, 기능, 태도에 도달한 수준을 판단하기 위해 단위 또는 영역 내 성취기준들을 포괄하는 전반적인 특성에 도달한 정도를 수준별로 진술한 것입니다. 단위/영역별 성취수준은 단위이나 영역별로 교수·학습 목표를 설정하고 수업을 계획하는 데에 활용할 수 있습니다.

## 사. 최소학업성취수준

‘최소학업성취수준’은 각 과목의 교육목표에 비추어 학생이 알아야 할 것과 할 수 있는 것의 내용과 범위를 최소한으로 제시한 성취기준에 도달한 정도를 말합니다. 최소학업성취수준은 크게 성취율 범위와 이에 대응하는 성취수준 진술문으로 구성됩니다. 교과별 최소학업성취수준은 교과(목) 교육과정의 성취기준에 근거하고, 교과(목)에서 기대하는 최소한의 능력 정도를 담고 있으며, 현행 성취평가제 E 수준의 범위에 해당됩니다.

참고로, 교과별 최소학업성취수준의 적용은 아래와 같은 일정에 따라 이행될 예정입니다.

### » 교과별 최소학업성취수준 적용 이행 로드맵

시기 학교 구분	~2021	~2022	~2023	~2024	~2025
일반계고, 종합고	(연구선도학교) 공통과목 최소학업성취수준 도달 지원 (시범 운영)	(경기도 전체 일반계고, 종합고) 공통과목(국어, 수학, 영어, 통합사회, 통합과학) 최소학업성취수준 도달 지원			전 과목 책임교육
직업계고	(마이스터고) 전문교과II 실무과목 최소학업성취수준 이수 지원	(특성화고, 마이스터고) 전문교과II 실무과목 최소학업성취수준 이수 지원			

## 아. 최소학업성취수준 진술문

교과별 개발 단위에 따른 ‘최소학업성취수준 진술문’은 ‘일반적 특성’, ‘일반적 특성에 따른 하위 항목’, ‘수행 활동/판단 근거’ 등으로 구성할 수 있습니다. 단위/영역별 성취수준이 ‘일반적 특성’만을 진술한 것에 비해, 이수·미이수를 판정하는 근거 자료로서의 최소학업성취수준은 교사의 판단을 도울 수 있도록 일반적 특성이 하위 항목으로 나뉘고, 이에 대한 ‘수행 활동/판단 근거’로 구체화됩니다. 이러한 최소학업성취수준 진술문은 다음과 같은 표로 이해를 도울 수 있습니다.

## » 최소학업성취수준 진술문 작성표

단원/영역/ 핵심 개념 <sup>1)</sup>	최소학업성취수준 진술문		
	일반적 특성 <sup>2)</sup>	일반적 특성에 따른 하위 항목 <sup>3)</sup>	수행 활동/판단 근거 <sup>4)</sup>
		①	
		②	
		③	

출처: 한국교육과정평가원, 2019

### 1) 단원/영역/핵심 개념

교과(목) 학업성취수준 진술문의 개발 단위를 결정합니다. 즉, 최소학업성취수준의 개발 단위는 각 교과에서 설정한 단원/영역별 성취수준을 진술한 것으로 합니다.

### 2) 일반적 특성

최소학업성취수준 진술문은 현행 단원/영역별 성취수준 E(60% 미만)의 일반적 특성을 고려합니다. 이때, 단원 또는 영역에 포함된 성취기준의 평가기준 ‘하’와 단원/영역별 성취수준 E(60% 미만)를 재검토하여 최소학업성취수준의 일반적 특성으로 적합하지 살피고 필요 시 새롭게 진술합니다.

### 3) 일반적 특성에 따른 하위 항목

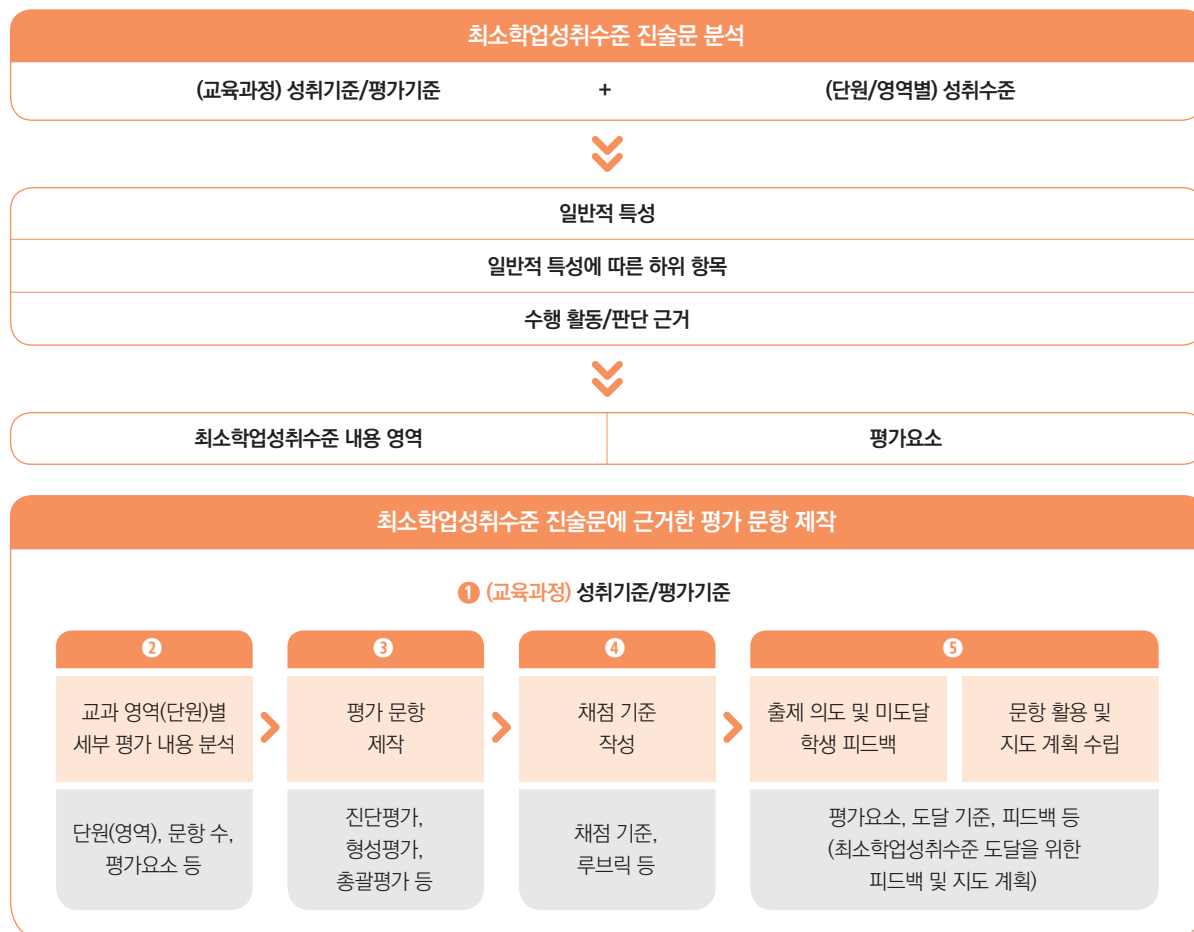
새로 설정한 단원/영역별 성취수준 E의 일반적 특성에 대한 진술문을 하위 항목으로 나눕니다. 이는 일반적 특성의 진술문이 보통 포괄적이어서 교사가 이를 통해 학생의 성취수준을 판단하기 어려우므로 하위 항목으로 나누어 그 판단 근거를 제공하기 위한 것입니다. 하위 항목으로 나누는 기준은 교과별 특성을 반영하여 정하며, 단원/영역에 포함된 핵심적인 성취기준의 내용을 중심으로 합니다.

### 4) 수행 활동/판단 근거

세분화된 하위 항목 특성별로 성취 여부를 판단할 수 있는 수행 활동/판단 근거를 구체적으로 제시합니다. 수행 활동/판단 근거는 최소학업성취수준의 능력을 지닌 학생들이 보여줄 만한 전형적인 모습을 가급적 구체적인 양상으로 진술함으로써, 교사가 이를 통해 그 수준 차이를 판단할 수 있도록 합니다.

- 교사의 다양한 관찰 평가 등 여러 경로와 방법으로 최소학업성취수준 미도달이 예상되는 학생들의 진단 도구에 활용합니다.
- 단원/영역별 성취수준을 고루 판단할 수 있도록 지필평가와 수행평가를 계획하되, 특히 최소학업성취수준 도달 여부를 확인할 수 있게 합니다.
- 수업 시간에 E 수준의 평가 문항이 포함된 형성평가를 통해 최소학업성취수준 미도달이 예상되는 학생을 파악하고 피드백 및 지도 계획을 수립합니다.

» 최소학업성취수준 보장을 위한 평가 문항 제작 절차



» 최소학업성취수준 보장을 위한 단원별 교수·학습 및 평가(피드백) 설계 과정

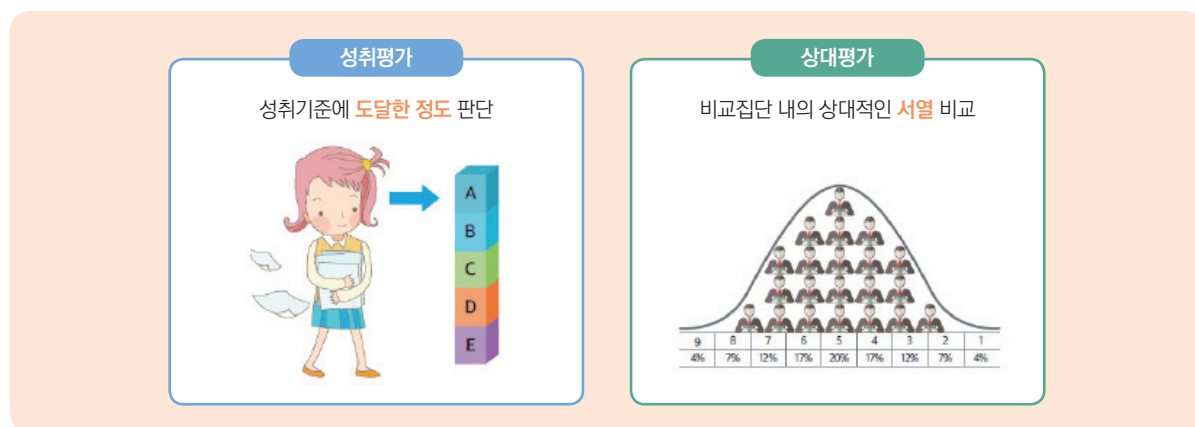


## 자. 성취평가제

‘성취평가제’란 상대적 서열에 따라 ‘누가 더 잘했는지’를 평가(규준참조평가, 상대평가)하는 것이 아니라 ‘학생이 무엇을 어느 정도 성취하였는지’를 평가(준거참조평가, 절대평가)하는 제도입니다. 성취평가제에서는 교과목별 성취기준에 도달한 정도에 따라서 학생의 성취수준을 ‘5단계(A-B-C-D-E)’, ‘3단계(A-B-C)’, ‘이수 여부(P)’로 평가합니다.

학생 선택 중심의 개별화된 교육과정과 고교학점제 도입, 배움중심수업 운영과 성장중심평가를 통해, 학생의 행복한 배움을 통한 성장을 지원하고 있습니다. 이를 통해 학생의 상대적 서열이 아닌 성취기준 도달 정도를 파악함으로써 수업의 일부로서의 평가를 지향하는 성취평가제로 나아가고 있습니다.

### » 성취평가제와 기존 상대평가의 비교



## 차. 분할점수

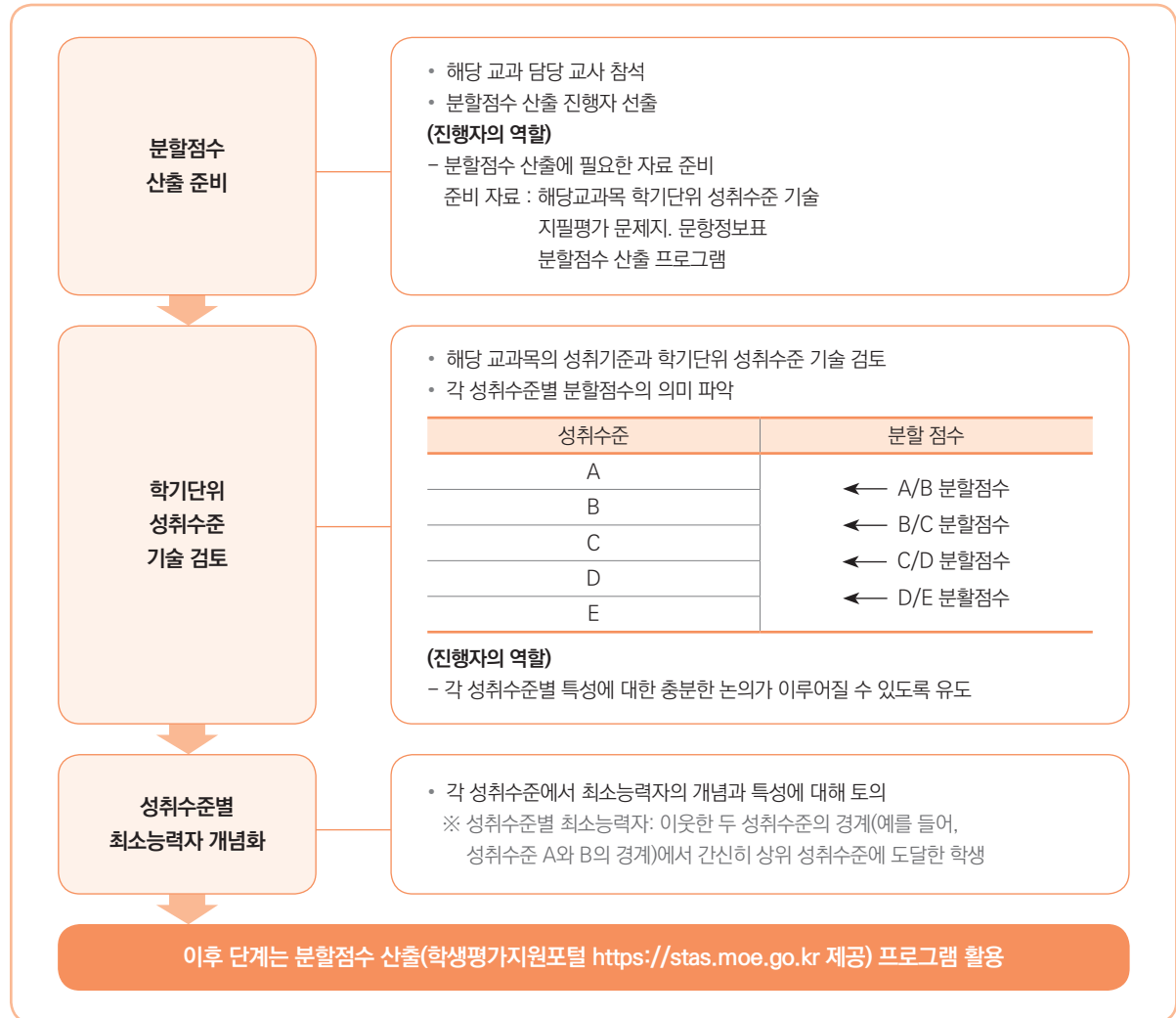
성취평가제에서는 학생들의 학기말 원점수를 바탕으로 A, B, C, D, E(또는 A, B, C/P)로 학생들의 성취도가 보고됩니다. 고등학교 성취도 5단계 교과목용 성취평가제에서 학생들의 성취 정도를 5수준(A, B, C, D, E)으로 평정하는 경우, 성취수준을 구분하는 분할점수를 설정해야 합니다. 이를 위해 고정분할점수(90/80/70/60)를 적용하거나 단위학교에서 분할점수를 산출할 수 있습니다.

※ 반드시 평가 문항이 확정된 후 평가 시행 이전에 산출되어야 합니다.

※ 분할점수를 산출하는 과정에서 교과 담당 교사들이 학기 단위 성취수준 기술 및 각 성취수준에서의 최소능력 특성을 함께 검토하여 분할점수에 대한 합의를 도출하는 것이 중요합니다.

※ 학기말에 지필평가 및 수행평가의 분할점수를 통합하여 새롭게 산출된 학기 단위 분할점수를 공지합니다.

### » 지필평가 단위학교 산출 분할점수 산출 과정



## 02 지필평가 도구 개발

‘지필평가’는 ‘1차, 2차 지필평가(중간 또는 기말고사 등)’와 같은 ‘일제식 정기고사’를 의미하며, ‘문항정보표’의 구성에 따라 ‘선택형’과 ‘서답형’으로 구분합니다. 경기도교육청에서는 ‘선택형’ 문항은 ‘오지선다형’으로, ‘서답형’ 문항은 ‘논술형’으로 출제합니다.

교육과정에 근거하여 타당한 지필평가를 시행하기 위해 문항 출제 전 문항정보표를 작성합니다. 문항정보표에는 내용영역, 성취기준, 난이도, 배점, 정답 등이 포함됩니다.

### » 문항정보표 작성 예시

문항 번호	내용영역	성취기준	난이도			배점	정답
			상	중	하		
1	필자의 관점 파악	[10국02-03] 삶의 문제에 대한 해결 방안이나 필자의 생각에 대한 대안을 찾으며 읽는다.		○		4	5
2	글에 대한 필자의 관점 비교·분석	[10국02-03] 삶의 문제에 대한 해결 방안이나 필자의 생각에 대한 대안을 찾으며 읽는다.	○			5	2
3 (서답형)	피동 표현의 사용 실태 파악	[10국04-03] 문법 요소의 특성을 탐구 하고 상황에 맞게 사용한다.		○		7	별도 작성

평가 문항은 학생의 응답 방식에 따라서 선택형, 서답형으로 나눌 수 있습니다.

<b>선택형 문항</b>	‘선택형 문항’이란 학생이 미리 제시된 답지 중에서 알맞은 답을 선택하는 문항으로 진위형, 배합형, 선다형 문항 등의 유형이 있습니다.
<b>서답형 문항</b>	‘서답형 문항’이란 학생이 답안을 선택하는 것이 아니라 독자적으로 답안을 작성하는 문항으로 완성형, 단답형, 서술형 그리고 논술형 문항 등의 유형이 있습니다. 경기도교육청에서는 ‘서답형’을 ‘논술형’으로 출제합니다. 지식을 바탕으로 자기의 관점, 의견, 주장 등을 논리적으로 기술함으로써 학생의 사고력, 문제해결력, 창의력 등의 고등사고 능력을 신장시킬 수 있는 논술형 평가의 확대를 권장하기 때문입니다.

## 가. 문항 난이도

‘문항 난이도’는 문항의 쉽고 어려운 정도를 나타내는 지수입니다. 주로 문항 정답률을 활용하여 난이도를 판단하는데, 정답률이 0.8 이상인 경우는 ‘매우 쉬움’, 0.3 이상 0.8 미만인 경우는 ‘보통임’, 0.3 미만인 경우는 ‘매우 어려움’으로 해석합니다.

## 나. 문항 정답률

‘문항 정답률’은 문항에 응답한 학생 대비 정답을 맞힌 학생의 비율을 나타내는 지수입니다. 예상 정답률과 실제 정답률을 비교하여 차이가 큰 경우에는 그 원인을 점검할 필요가 있습니다.

## 다. 문항 변별도

‘문항 변별도’는 해당 문항이 학생의 성취도를 변별하는 정도를 나타내는 지수입니다. 일반적으로 문항의 정답 여부와 전체 시험점수 간의 상관계수로 나타냅니다. 성취수준이 높은 학생 대부분이 정답을 선택하고, 성취수준이 낮은 학생 대부분이 오답을 선택했다면 해당 문항은 문항 변별도가 높은 문항입니다. 보통은 0.4 이상은 변별력이 높은 문항으로, 0.3 이상 0.4 미만은 변별력이 있는 문항, 0.3 미만은 변별력이 낮은 문항으로 해석합니다.

# 03 수행평가 도구 개발

‘수행평가’란 교과 담당교사가 교과 수업 시간에 학습자들의 학습과제 수행 과정 및 결과를 직접 관찰하고, 그 관찰 결과를 전문적으로 판단하는 평가 방법입니다.

학습과제	학습자들에게서 성취되기를 기대하는 교육과정상 각 교과 교육목표와 관련되는 것으로, 실제 생활에서 보다 중요하고, 유용한 과제임을 의미합니다.
수행	학생이 단순히 답을 선택하는 것이 아니라, 학생 스스로 답을 구성하는 것, 산출물이나 작품을 만들어내는 것, 태도나 가치관을 행동으로 드러내는 것 등을 모두 포함합니다.
관찰	학습자가 수행하는 과정이나 그 결과를 평가자가 읽거나, 듣거나, 보거나, 느끼는 활동을 모두 포함합니다.
판단	평가자가 관찰한 것을 객관성·합리성·타당성·신뢰성 등이 있는 기준을 준거로 점수화하거나, 문장화하는 것을 의미합니다.

## 가. 수행평가 과제별 유형

구술평가	‘구술평가’는 학생이 특정 교육 내용이나 주제에 대해 자신의 의견이나 생각을 발표하도록 하여 학생의 준비도, 이해력, 표현력, 판단력, 의사소통 능력 등을 직접 평가하기 위해 활용하는 방법입니다.
토의·토론	‘토의·토론’은 교수·학습 활동과 평가 활동을 통합적으로 수행하는 대표적인 방법으로 특정 주제에 대해 학생들이 토의하고 토론하는 것을 관찰하여 평가하는 방법입니다. 교사와 학생, 학생과 학생 간의 토의·토론의 장을 마련하여 학생의 토론 준비도(관련 자료 및 증거 수집 정도, 토론 내용의 조직 등), 의사소통 능력(이해력, 표현력, 설득력), 사고력(논리적, 창의적, 비판적), 토의·토론 태도 등을 평가합니다.
실험·실습	‘실험·실습’은 자연과학 분야에서 많이 사용하는 것으로 어떤 과제에 대하여 학생들이 직접 실험이나 실습을 하게 한 후 결과 보고서를 제출하여 실험·실습 과정과 제출된 보고서를 종합적으로 평가하는 방법입니다.
프로젝트	‘프로젝트’는 특정한 연구 과제나 산출물 개발 과제 등을 수행하도록 한 다음, 프로젝트의 전 과정과 결과물(연구보고서나 산출물)을 종합적으로 평가하는 방법입니다. 결과물과 함께 계획서 작성 단계에서부터 결과물 완성 단계에 이르는 전 과정도 함께 평가합니다.
포트폴리오	‘포트폴리오’는 학생이 쓰거나 만든, 학생이 지속적이고 체계적으로 쓰거나 모아 둔 개인별 작품집 혹은 서류철을 이용한 평가 방법으로, 학생 개개인의 변화와 성장 과정을 종합적이면서도 지속적으로 평가하는 방법입니다.



## 나. 수행평가 주체별 유형

교사 평가	논술형 평가	'논술형 평가'는 학생이 알고 있는 지식이나 정보를 활용하여 자신이 이해한 언어로 써보는 것으로, 학생이 자기의 생각을 덧붙여 표현하는 데 도움을 주기 위해 실제 생활과 연계하는 장면을 제시하는 등 정답이 어느 정도 열려있는 평가입니다. 논술형 평가는 지식을 바탕으로 자기의 관점, 의견, 주장 등을 논리적으로 기술하는 평가로 사고력, 문제해결력, 창의력 등의 고등사고능력을 신장시킬 수 있어야 합니다.
	정의적 능력 평가	개인의 전인적 발달을 도모하는 전인교육의 관점에서 학생들의 자아개념, 가치관, 흥미, 책임, 협력, 동기, 자신감, 자기효능감 등 학습자의 정의적 요소를 평가하고 성취 정도를 살펴보는 평가 방법을 의미합니다. 정의적 능력 평가도구의 유형으로는 질문지법, 관찰법, 면접법 등이 있습니다.
학생 평가	자기평가 · 동료평가	'자기평가·동료평가'는 대안적 평가 방식의 중요한 요소로서 학습자가 평가의 주체가 되므로 학습자들을 학습에 적극적으로 참여하도록 유도하고 학습에 대한 인지적 능력을 동기와 태도 등의 정의적 능력과 통합하여 평가할 수 있는 방법입니다.



# 3

## 평가 계획 수립

---

- 01 평가 계획 수립 방향
- 02 평가 계획 처리 절차
- 03 교과별 평가 계획 수립
- 04 학기 단위 평가 계획서 예시
- 05 정의적 능력 평가 방안 예시
- 06 평가 계획 수립 및 운영 자체 점검표

# 3

## 평가 계획 수립

### 01

## 평가 계획 수립 방향

단위학교에서는 교육공동체(학생, 학부모, 교사)의 학생 평가에 대한 의견, 전년도 교육과정, 수업 및 평가에 대한 반성 자료를 분석하여 학생평가의 방향성을 설정합니다. 그리고 경기도 학업성적관리 시행지침에 근거하여 당해년도 단위학교 학업성적관리규정을 수립하여 평가 계획에 반영합니다.

평가 계획은 교과협의회에서 교사의 집단지성을 통해 동료 간의 수평적 관계에 근거한 협업을 바탕으로 구안함으로써 교사의 자발성과 책무성을 이끌어낼 수 있어야 합니다. 평가에 대한 교사 간 협의 문화를 구축하기 위해 정기적인 동학년(동교과) 협의나 학교 안 전문적 학습공동체를 통해 실질적으로 평가를 논의할 수 있는 물리적인 시간을 확보할 수 있어야 합니다.

### 02

## 평가 계획 처리 절차

교과학습의 평가 계획은 학교 및 각 과목의 특성을 감안하여 교과협의회에서 수립하고, 이를 학교 학업성적관리위원회의 심의를 거쳐 학교장이 최종적으로 결정합니다.

확정된 평가 계획은 정보공시 등을 통해 학생 및 학부모에게 공개합니다. 또한 변경 사항이 있는 경우에는 학업성적관리위원회의 심의를 통해 변경 사항을 확정하고, 평가 실시 전에 가정통신문, 나이스 대국민 서비스, 학생 교육, 학부모 연수, 학교 홈페이지 등 다양한 방법을 활용하여 재공지합니다.

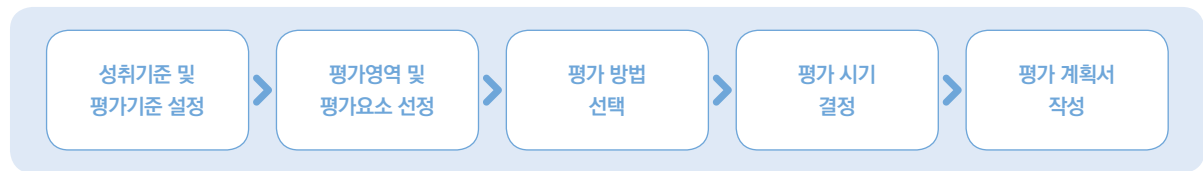


## 03

## 교과별 평가 계획 수립

## 가. 교과별 평가 계획 수립 절차

학년(교과)별 협의회를 통하여 해당 학년의 학생 실태를 바탕으로, 학년(교과)별 성취기준 및 평가기준을 설정하고 그에 따라 평가영역, 평가요소, 평가 방법, 평가 시기를 결정합니다.



## 1) 성취기준 및 평가기준 설정

- 2015 개정 교육과정의 교과별 교육목표를 확인하고 교과별 성취기준에서 다루고 있는 주요 개념이나 기능에 대한 상세한 정보를 분석하여 교수·학습의 질을 개선하는 데 필요한 성취기준을 설정합니다. 주요 개념 및 기능과 관련하여 학생들의 선행지식, 오개념, 선행 경험, 학습의 증거 등에 대해 검토합니다.
- 교수·학습 내용의 주요 개념과 기능에 대해서 학생의 수행 수준에 적합한지 판단할 수 있는 평가기준을 설정합니다. 성취기준과 평가기준을 바탕으로 교수·학습과 평가 계획을 마련할 때 교육과정과 수업, 평가가 일체화될 수 있습니다.

## » 성취기준 및 평가기준 설정하기 예시

성취기준	평가기준	
[9국03-01] 쓰기는 주제, 목적, 독자, 매체 등을 고려한 문제 해결 과정임을 이해하고 글을 쓴다.	상	쓰기가 문제 해결 과정임을 정확하게 이해하고, 쓰기 과정에서 부딪히는 문제를 적절하고 능동적으로 해결하며 글을 쓸 수 있다.
	중	쓰기가 문제 해결 과정임을 이해하고, 쓰기 과정에서 부딪히는 문제를 해결하며 글을 쓸 수 있다.
	하	쓰기 과정에서 부딪히는 문제를 부분적으로 해결하며 글을 쓸 수 있다.
[9국02-09] 자신의 읽기 과정을 점검하고 효과적으로 조정하며 읽는다.	상	자신의 읽기 과정을 점검하고, 자신이 사용한 읽기 방법이나 전략의 적절성을 평가하며 효과적으로 읽기 방법을 조정하며 읽을 수 있다.
	중	자신의 읽기 과정을 점검하고 효과적으로 조정하며 읽을 수 있다.
	하	주어진 자료를 참고하여, 자신의 읽기 과정을 점검하고 조정하며 읽을 수 있다.

## 2) 평가영역 및 평가요소 선정

- 평가요소는 평가의 목표와 특성을 고려하여 교육과정 성취기준에서 도출하며, 학생들의 수행 정도를 판단할 수 있도록 지식, 기능, 태도와 같은 구체적인 내용으로 기술합니다.

### » 성취기준 및 평가기준 분석을 통한 평가요소 선정하기 예시

성취기준	평가요소
[9국01-05] 토론에서 타당한 근거를 들어 논박한다.	<ul style="list-style-type: none"> <li>논박하는 방법 및 필요성 파악하기</li> <li>타당한 근거를 들어 논박하기</li> </ul>
[9국01-06] 청중의 관심과 요구를 고려하여 말한다.	<ul style="list-style-type: none"> <li>청중을 사로잡는 연설의 특성 파악하기</li> <li>청중을 고려하여 연설하기</li> </ul>
[9국01-09] 설득 전략을 비판적으로 분석하며 듣는다.	<ul style="list-style-type: none"> <li>설득 전략 파악하기</li> <li>설득 전략을 분석하며 듣기</li> </ul>
[9국02-05] 글에 사용된 다양한 논증 방법을 파악하며 읽는다.	<ul style="list-style-type: none"> <li>논증 방법 파악하기</li> <li>다양한 글에 사용된 논증 방법 파악하기</li> </ul>
[9국03-04] 주장하는 내용에 맞게 타당한 근거를 들어 글을 쓴다.	<ul style="list-style-type: none"> <li>타당한 근거의 의미 파악하기</li> <li>타당한 근거를 들어 주장하는 글쓰기</li> </ul>
[9국04-02] 음운의 체계를 알고 그 특성을 이해한다.	<ul style="list-style-type: none"> <li>음운 체계 파악하기</li> <li>음운의 특성을 고려하여 정확하게 발음하기</li> </ul>

### 3) 평가 방법 선택

- 학생들이 해당 성취기준에 도달하기 위하여 일련의 학습을 하는 과정에서 알게 되거나 할 수 있게 된 것을 평가하는 데 어떤 평가가 적절한지를 판단합니다.
- 교과학습의 평가는 지필평가와 수행평가로 구분하여 실시합니다. 다만, 과목 특성상 수업 활동과 연계한 수행평가만으로 평가가 필요한 경우 경기도 학업성적관리 시행지침에 따라 학교별 학업성적관리규정으로 정하여 수행평가만으로 실시할 수 있습니다.

### » 평가요소를 고려하여 평가 방법 선택하기 예시

평가요소	평가 방법
• 논박하는 방법 및 필요성 파악하기	지필평가 - 선택형
• 타당한 근거를 들어 논박하기	지필평가 - 논술형
• 청중을 사로잡는 연설의 특성 파악하기	지필평가 - 선택형
• 청중을 고려하여 연설하기	수행평가
• 설득 전략 파악하기	지필평가 - 선택형
• 설득 전략을 분석하며 듣기	수행평가
• 논증 방법 파악하기 • 다양한 글에 사용된 논증 방법 파악하기	지필평가 - 논술형
• 타당한 근거의 의미 파악하기 • 타당한 근거를 들어 주장하는 글쓰기	수행평가
• 음운 체계 파악하기	지필평가 - 선택형
• 음운의 특성을 고려하여 정확하게 발음하기	수행평가

#### 4) 평가 시기 결정

- 교과협의회(학년협의회)에서 평가 횟수 등을 고려하여 평가가 특정 시기에 집중되지 않고 골고루 분산될 수 있도록 평가 시기를 결정합니다.
- 수행평가는 일제식 지필평가로 실시할 수 없으므로 수업과 연계하여 각 교과목의 고유한 특성이 드러나는 다양한 활동을 통해 지속적으로 수행 과정과 결과를 평가합니다.

#### 5) 평가 계획서 작성

- 평가 계획은 학기별로 수립하는데, 교과협의회(학년협의회)를 통하여 설정한 성취기준에 따른 평가내용과 평가 방법을 선정합니다. 평가내용은 인지적 영역, 심동적 영역, 정의적 영역을 종합적으로 평가할 수 있도록 하는데, 이때 정의적 능력 평가와 연계 방안을 고려합니다.
- 단위학교에서는 교육부 훈령 및 경기도 학업성적관리 시행지침에 근거하여 학업성적관리규정을 정하고, 이를 바탕으로 교수·학습 활동과 평가가 일관성 있게 이루어질 수 있도록 평가 계획을 수립합니다.
- 평가 계획서 양식은 학교의 상황 및 교과의 특성과 성격에 따라 다를 수 있지만 다음의 사항을 포함하도록 합니다.

- 평가의 목적, 평가의 방향과 방침, 평가 유의사항 등
- 평가(지필평가 및 수행평가)의 영역, 요소, 방법, 시기, 횟수, 반영 비율 등
- (중) 교과목별 기준 성취율과 성취도
- (고) 교과목별 기준 성취율과 그에 따른 분할점수 산출방식, 성취도
- 성취기준에 따른 평가기준
- 수행평가의 세부기준 (영역별 배점과 채점기준 등)
- 정의적 능력 평가 방안
- 결시자와 학적 변동자 처리 기준
- 성적처리 방법 및 결과의 활용(평가 결과 분석 및 활용방안) 등
- (고) 최소학업성취수준 보장 지도 (공통과목(국어, 영어, 수학, 통합사회, 통합과학) 등)

### 나. 평가 계획서 작성 시 유의 사항

#### 1) 평가 목적

- 국가 수준에서 제공한 내용을 바탕으로 교과의 특성을 반영하여 기술합니다.
- 교과 교육목표를 반영하여 평가의 목적에 맞도록 재구성합니다.
- 평가 방침의 내용과 중복되지 않게 합니다.

#### 2) 평가의 방침

- 국가 수준에서 제공한 내용을 바탕으로 교과의 평가에 해당하는 내용을 제시합니다.
- 국가 수준에서 제공한 내용을 그대로 제시함으로 인해 해당 과목의 평가에 반영하지 않은 내용이 포함되지 않도록 합니다.
- 교과의 평가상의 특성을 반영하는 내용을 제시하되, 동교과의 과목별 시행 지침을 구분하여 제시합니다.

### 3) 평가의 종류와 반영 비율

- 평가영역 명칭은 교과 고유의 특성을 반영하되, 학습 내용과 수행 활동을 포함하여 정합니다.
- 논술형 평가는 학업성적관리 시행지침에서 학교급별, 교과별로 제시한 일정 비율 이상을 포함합니다.
- 평가 시기는 주 단위로 구체적으로 제시합니다.
- 평가 내용에는 성취기준의 성취코드를 제시하되, 해당하는 것을 모두 포함합니다.
- 평가요소는 성취기준을 바탕으로 작성하여 제시합니다.

### 4) 수행평가 세부 기준

- 각 영역별 수행평가의 채점 기준은 해당 과목의 교육과정 성취기준에 근거하여 구체적으로 제시합니다.
- 성취기준은 교사가 임의로 변경할 수 없으며 교육과정 성취기준을 제시합니다. 단, 재구성한 성취기준을 사용할 경우, 국가 수준의 성취기준을 근거로 정해진 절차에 따라 학기 초에 재구성한 것을 사용합니다.
- 채점 기준은 객관적이고 구체적으로 작성하여 평가의 공정성과 타당성을 기합니다.
- 채점 기준은 성취율, 분량, 감점, 지적 횟수, 출석률 등으로 제시하는 것을 지양합니다.

### 5) 정의적 능력 평가

- 교과와 교육과정 성취기준을 바탕으로 교과 학습을 통해 구현할 수 있는 정의적 영역 및 태도와 관련된 학습 내용을 제시합니다.
- 교과와 특성에 맞는 정의적 능력 평가 방안을 평가 계획서에 포함합니다.

### 6) 수행평가 미응시자 및 학적 변동자 처리 방안

- 수행평가 결시자는 최대한 추후 평가 기회를 부여하되 실시하지 못할 경우의 점수 부여 방안을 제시합니다.
- 장기 미인정 결석자의 점수는 기본점수보다 낮게 부여하되 학교 학업성적관리규정에 그 사항을 제시합니다.
- 전·편입학생 및 재입학 학생 등 학적 변동자는 학교 학업성적관리규정에 따릅니다.

### 7) 평가 결과의 활용 방안

- 평가 결과를 누가 기록하여 개인별 성장 수준을 파악하는 자료로 활용합니다.
- 평가 결과는 성취수준으로 제시하여 학생들이 자신의 성취 정도를 이해하는 자료가 되도록 합니다.
- 평가를 통해 나타난 학생들의 오개념, 미성취수준 등을 피드백할 수 있는 과정을 가지도록 합니다.
- 평가 결과는 학습자의 성취수준을 판단하고, 교수·학습 내용 및 방법 개선을 위한 자료로 활용합니다.

### 8) (고) 최소학업성취수준 보장 지도

- 고교학점제 도입에 따른 교과별 책임교육을 실현하기 위하여 공통과목(국어, 영어, 수학, 통합사회, 통합과학)의 경우 교과별 최소학업성취수준을 제시합니다.
- 교과별 최소학업성취수준 도달을 위한 진단, 미도달 예방 지도 및 미도달 학생에 대한 보충 지도 방안 등을 평가 계획서에 포함합니다.

## 04

## 학기 단위 평가 계획서 예시

## 가. 중학교

## ● 2022학년도 ○학년 ○학기 ○○과 평가 계획 ●

담당교사 ○○○

## 1 평가의 목적

## 2 기본 방향과 방침

가. 기본 방향

나. 방침

## 3 성취기준 및 평가기준

가. 단위별 성취기준과 평가기준

나. 단위/영역별 성취수준

## 4 평가의 종류와 반영 비율

평가 유형	지필평가		수행평가		
반영 비율	40%		60%		
횟수/영역	1차	2차	언어매체 특성탐구 (포트폴리오)	소설 재구성하기 (논술형)	설명하는 글쓰기 (논술형)
	.	선택형			
영역 만점 (반영비율)	.	100점 (40%)	16점 (16%)	20점 (20%)	24점 (24%)
논술형 평가 반영 비율	.	.	.	20%	24%
교육과정 성취기준	.	[9국02-04], [9국02-07] [9국04-03], [9국04-07]	[9국01-01], [9국02-04] [9국02-07], [9국04-03] [9국04-07]	[9국05-08]	[9국03-02] [9국03-09]
평가요소	.	<ul style="list-style-type: none"> <li>• 글에 사용된 다양한 설명방법 파악하기</li> <li>• 매체에 드러난 다양한 표현 방법과 의도 평가하기</li> <li>• 단어를 정확하게 발음하고 표기하기</li> <li>• 담화의 개념과 특성 파악하기</li> </ul>	<ul style="list-style-type: none"> <li>• 듣기·말하기가 의미를 공유하는 과정임을 설명하기</li> <li>• 글에 사용된 다양한 설명방법 파악하기</li> <li>• 매체에 드러난 다양한 표현 방법과 의도 평가하기</li> <li>• 담화의 개념과 특성 설명하기</li> </ul>	<ul style="list-style-type: none"> <li>• 재구성된 작품과 원작을 비교하여 감상하기</li> <li>• 재구성된 작품과 원작의 변화 양상 파악하기</li> </ul>	<ul style="list-style-type: none"> <li>• 대상의 특성에 맞는 설명 방법을 사용하여 글 쓰기</li> <li>• 고쳐쓰기의 일반 원리를 고려하여 글 고쳐 쓰기</li> </ul>
평가 시기	.	12월 1주	9월 1주 ~ 4주	10월 4주	11월 3주

※ 지필평가의 영역 만점은 가급적 100점으로 하고, 수행평가의 영역별 만점은 가급적 해당 영역의 학기 단위 성적 반영 비율로 합니다. 예를 들어 학기 단위 성적의 20%가 반영되는 수행평가 영역의 경우 만점을 20점으로 합니다. (수행평가 영역별 만점을 100점으로 설정하여 평가를 실시한 후 반영 비율로 환산함으로써 수행평가의 신뢰도를 떨어뜨리지 않도록 유의함.)



## 5 기준 성취율과 성취도

※ 과목 성취도는 지필평가 및 수행평가의 반영 비율 환산 점수의 합계(성취율)에 따라 다음과 같이 평정한다.

성취율(원점수)	성취도
90% 이상	A
80% 이상 ~ 90% 미만	B
70% 이상 ~ 80% 미만	C
60% 이상 ~ 70% 미만	D
60% 미만	E

## 6 수행평가 세부 기준

※ 수행평가 세부 기준은 본 자료집의 '4. 수행평가 채점 기준 개발'을 참고합니다.

## 7 정의적 능력 평가

가. 세부기준

나. 결과 활용

## 8 수행평가 미응시자(결시자) 및 학적 변동자 처리

가. 수행평가 결시자의 성적처리는 본교 학업성적관리규정에 따라 처리한다.

나. 재취학, 전·편입학, 유예·면제자의 성적처리는 본교 학업성적관리규정에 따라 처리한다.

다. 신체장애 학생은 본교 학업성적관리규정에 따라 처리한다.

## 9 평가 유의사항

가. 지필평가

나. 수행평가

## 10 평가 결과 분석 및 활용

※ 학생들의 교과별 성취도를 분석하여 교수·학습 개선과 추수 지도가 필요한 학생들에 대한 지도 방안을 모색합니다. 예를 들어 2022학년도에는 교과보충 집중 프로그램을 활용할 수도 있습니다.

## 나. 고등학교

## ● 2022학년도 ○학년 ○학기 ○○과 평가 계획 ●

담당교사 ○○○

## 1. 평가의 목적

## 2. 평가의 기본 방향과 방침

가. 기본 방향

나. 방침

## 3. 성취기준 및 평가기준

가. 교육과정 성취기준 및 평가기준

나. 단위/영역별 성취수준

## 4. 평가의 종류와 반영 비율

평가 유형	지필평가				수행평가			합계
반영 비율	40%				60%			100%
횟수/영역	1차 (20%)		2차 (20%)		경제기사 분석하기	경제 이론 포트폴리오	경제체제 비교하여 발표하기	
	선택형	논술형	선택형	논술형				
영역 만점 (반영 비율)	100점 (20%)	0점 (0%)	75점 (15%)	25점 (5%)	20점 (20%)	25점 (25%)	15점 (15%)	100%
논술형 평가 반영 비율	5%				20%	15%	0%	40%
평가 시기	4월 4주		7월 1주		5월 2주 ~ 6월 3주	4월 1주 ~ 7월 1주	6월 4주	
교육과정 성취기준	[12경제01-01]~ [12경제01-04]		[12경제02-01]~ [12경제02-04]		[12경제02-01]	[12경제01-01]~ [12경제02-03]	[12경제01-01]~ [12경제02-04]	
평가요소	<ul style="list-style-type: none"> <li>합리적 선택의 원리로 경제적 의사 결정하기</li> <li>경제체제의 장단점 비교하기</li> <li>경제주체의 역할 이해하기</li> </ul>		<ul style="list-style-type: none"> <li>시장 가격의 결정과 변동 원리를 적용하기</li> <li>시장의 효율성을 나타내기</li> <li>시장 실패의 원인 분석과 해결방안 모색하기</li> </ul>		<ul style="list-style-type: none"> <li>최저 임금의 실효성에 대한 서로 다른 입장을 그래프로 비교하기</li> <li>이자율 상한제의 실효성에 대한 서로 다른 입장을 그래프로 나타내며 비교하기</li> <li>외부효과의 원인과 결과를 그래프로 나타내며 설명하기</li> <li>조세와 보조금 부과의 효과를 그래프로 나타내며 비교하기</li> </ul>	<ul style="list-style-type: none"> <li>비용/편익분석으로 경제학자처럼 사고하기</li> <li>환경오염 문제 해결을 위한 정책 자문서 작성하기</li> <li>시장 가격의 결정과 변동 원리 과정을 그래프로 표현하며 설명하기</li> <li>시장에서 정부 개입의 방법에 따른 결과를 비교하기</li> </ul>	<ul style="list-style-type: none"> <li>경제문제 사례 제시하기</li> <li>경제 체제의 장단점을 비교하고 분석하기</li> <li>협력적 상호작용하기</li> </ul>	

※ 지필평가의 영역 만점은 가급적 100점으로 하고, 수행평가의 영역별 만점은 가급적 해당 영역의 학기 단위 성적 반영 비율로 합니다. 예를 들어 학기 단위 성적의 20%가 반영되는 수행평가 영역의 경우 만점을 20점으로 합니다. (수행평가 영역별 만점을 100점으로 설정하여 평가를 실시한 후 반영 비율로 환산함으로써 수행평가의 신뢰도를 떨어뜨리지 않도록 유의함.)

## 5 기준 성취율과 성취도

성취율	성취도
90% 이상	A
80% 이상 ~ 90% 미만	B
70% 이상 ~ 80% 미만	C
60% 이상 ~ 70% 미만	D
60% 미만	E

※ 과목별 성취도는 성취율에 따라 위와 같이 평정하되, 기준 성취율에 따른 분할점수를 과목별로 학교가 설정할 수 있습니다. 이때 평가 계획서에는 교과별로 분할점수 산출방식을 '고정분할점수' 또는 '단위학교 산출 분할점수(변동분할점수)' 중 하나를 택하여 명시해야 합니다.

※ '최소학업성취수준'의 성취율은 성취도 E범위 내에서 학교에서 정할 수 있으며, 필요에 따라 생략할 수 있습니다.  
(예 : 성취율 40% 미만)

## 6 정의적 능력 평가

평가요소	관련 성취기준 및 평가 방법	
	성취기준	평가 방법
경제 현상에 대한 관심과 흥미	[12경제01-02] 다양한 사례를 통해 비용과 편익을 고려하여 선택하는 능력을 계발하고 매물 비용은 의사 결정 과정에서 고려하지 않아야 함과 인간은 경제적 유인에 반응함을 인식한다.	학기초 진단평가와 해당 중단원 학습이 끝나고 수업일지를 작성하면서 선택형, 평정척도법, 자유응답형으로 경제학습에 대한 흥미와 관심도를 측정하여 변화 정도를 파악함.
자신감과 자아효능감	[12경제02-01] 시장 가격의 결정과 변동 원리를 이해하고, 수요와 공급의 원리를 노동 시장과 금융 시장 등에 적용한다.	모둠별 협력학습을 통해 노동시장과 금융시장에서의 경제현상을 그래프로 분석하고 적용하는 방법을 설명하며 동료들로부터 긍정적인 피드백을 받도록 함.
책임과 협력	[12경제01-02] 다양한 사례를 통해 비용과 편익을 고려하여 선택하는 능력을 계발하고 매물 비용은 의사 결정 과정에서 고려하지 않아야 함과 인간은 경제적 유인에 반응함을 인식한다.	모둠별 협력학습(친구에게 배우고 가르쳐주는 활동)을 하면서 교사는 체크리스트 관찰법으로, 학생은 추진법으로 협력적 태도를 평가함.

평가 방침	<ul style="list-style-type: none"> <li>• 인지적 요소를 배제한 정의적 능력 평가 과제(문항) 설계</li> <li>• 수업의 과정에서 이루어지는 정의적 능력 중심의 평가</li> <li>• 평가 장면 설정 시 학습자의 참여 의욕을 불러일으킬 수 있도록 설정</li> <li>• 정의적 평가 결과를 누가 기록하여 학습자의 발달적 성향 파악, 누가기록부 작성</li> </ul>
평가 방법	<ul style="list-style-type: none"> <li>• 구술, 보고서, 관찰, 면담, 질문지법 등으로 상시 평가</li> </ul>
평가 활용	<ul style="list-style-type: none"> <li>• 학습자의 학업 및 인성 지도, 상담, 진로 지도 자료로 활용</li> <li>• 정의적 능력 평가를 통하여 자기반성 및 올바른 태도 인식 기회로 활용</li> <li>• 학교생활기록부 교과학습발달상황 '세부능력 및 특기사항'란에 평가 결과 기록</li> </ul>

## 7 수행평가 세부 기준

※ 수행평가 세부 기준은 본 자료집의 '4. 수행평가 채점 기준 개발'을 참고합니다.

## 8 결시자 및 학적 변동자 성적 처리 기준

가. 지필평가 결시생의 성적 처리는 본교 학업성적관리규정을 따른다.

## 9 평가 유의사항

## 10 평가 결과 분석 및 활용

가. 평가 결과 분석

나. 피드백 및 기록

※ 학생들의 교과별 성취도를 분석하여 교수·학습 개선과 추수 지도가 필요한 학생들에 대한 지도 방안을 모색합니다. 예를 들어 2022학년도에는 교과보충 집중 프로그램을 활용할 수도 있습니다.

## 11 최소학업성취수준 보장 지도 (해당 과목)

※ 해당 과목은 공통과목(국어, 영어, 수학, 통합사회, 통합과학)을 말하며, 최소학업성취수준 진술문과 그에 따른 교수학습 자료는 경기도교육청에서 개발한 '공통과목 이수 기준 적용을 위한 교수학습 자료'(2020.12.)와 '최소학업성취수준 보장을 위한 공통과목 교수·학습 및 평가 자료'(2022.2.)를 참고합니다.

가. 방침(방향)

- 수업의 전 과정에 최소학업성취수준 보장을 위한 예방적 교육활동 방향 포함
- 학기 단계별(학기 전, 학기 초, 학기 중, 학기 말) 예방 및 처방 방안 포함
- 미도달 예상 학생 파악 및 지속적인 피드백, 학습 상담, 학습 코칭 계획 포함 등

### 나. 최소학업성취수준 보장 지도 계획

※ 아래 최소학업성취수준 보장 지도 예시를 참고하여 학교별, 교과별 상황에 적합한 최소학업성취수준 지도 계획을 수립합니다.

시기	단계별 주요 내용(예시)
학기 시작 전	<b>[준비단계] 수업 및 평가(피드백) 계획</b> <ul style="list-style-type: none"> <li>교과협의회를 통한 과목 최소학업성취수준 도달 기준 설정</li> <li>과목별 수업 및 평가(피드백) 계획 수립</li> <li>과목별 최소학업성취수준 진술문 분석</li> </ul>
학기 초	<b>[1단계] [예방적 지도] 미도달 예상 학생 파악</b> <ul style="list-style-type: none"> <li>최소학업성취수준 미도달 예상 학생 조기 발견(진단평가, 형성평가 등)</li> <li>미도달 예상 학생 선제적 지도(학습 상담, 학습 코칭, 맞춤형 수업 지도 등)</li> </ul>
학기 중	<b>[2단계] [과정 중심 평가 및 피드백] 미도달 예방을 위한 수업 설계 및 실천</b> <ul style="list-style-type: none"> <li>수업과정에서 진단평가, 형성평가를 통해 과정 중심 피드백 강화</li> <li>지속적인 학습 상담 및 학습 이력 관리</li> <li>교과별 미도달 예방을 위한 보충지도(과제, 온라인 보충학습, 학습동아리 등)</li> </ul> <p>※ 2022학년도 단위학교 교과보충 집중 프로그램과 연계 운영 방안 모색 필요</p>
학기 말	<b>[3단계] [처방적 지도] 미도달 학생 지도</b> <ul style="list-style-type: none"> <li>학기말 평가 후 미도달 학생 파악</li> <li>최소학업성취수준 도달을 위한 특별 프로그램 진행</li> </ul> <p>※ 3단계 미도달 학생 지도는 학생들의 학습의 질을 보장하면서 책임교육을 실현하고자 하는 고교학점제의 취지를 반영하여 단위학교별로 2022학년도 교과보충 집중 프로그램과 연계하는 운영 방안 모색 필요</p>

## 05

## 정의적 능력 평가 방안 예시

## 가. 중학교 3학년 미술

평가요소	미술에 대한 흥미, 수업 준비, 책임과 협력					
성취기준	[9미03-03] 미술 용어와 지식을 활용하여 작품의 내용과 의미를 배경과 관련지어 해석할 수 있다.					
평가 방법	자기평가(의미분석법), 동료평가(평정척도법), 교사평가(체크리스트법)					
평가 시기	수시					
평가 예시	<b>[자기평가] - 의미분석법</b>					
	미술에 대하여 여러분이 생각하는 것과 가장 가까운 곳에 V를 하시오.					
	쉬운	_____ : _____ : _____ : _____	어려운			
	재미있는	_____ : _____ : _____ : _____	지루한			
	생각하는	_____ : _____ : _____ : _____	암기하는			
	창의적인	_____ : _____ : _____ : _____	창의적이지 않은			
	중요한	_____ : _____ : _____ : _____	중요하지 않은			
	즐길 만한	_____ : _____ : _____ : _____	즐길 만하지 않은			
	간단한	_____ : _____ : _____ : _____	복잡한			
	학교 밖에서 유용한	_____ : _____ : _____ : _____	학교 밖에서 유용하지 않은			
<b>[동료평가] - 평정척도법</b>						
동료평가서						
평가자 : (       )		평가 대상 : (       )				
평가 내용		매우 우수 (5점)	우수 (4점)	보통 (3점)	미흡 (2점)	매우 미흡 (1점)
1. 모둠 활동에서 다양한 아이디어를 잘 제시하였는가?						
2. 친구들의 의견을 경청하고 수용하는 자세로 협의에 임했는가?						
3. 결정한 사항에 대하여 긍정적인 자세로 적극적으로 협력하였는가?						
<b>[교사평가] - 체크리스트법</b>						
번호	이름	평가 내용				
		미술에 대해 흥미를 갖고 수업에 참여하는가?	매 시간 수업 준비를 철저히 하는가?	협업을 통한 작품 제작 활동에 적극적으로 참여하는가?		
1	○○○					
2	△△△					

## 나. 고등학교 1학년 통합과학

평가요소	자기효능감, 공감과 경청, 실천 의지																																			
성취기준	[10통과08-03] 엘니뇨, 사막화 등과 같은 현상이 지구 환경과 인간 생활에 미치는 영향을 분석하고, 이와 관련된 문제를 해결하기 위한 다양한 노력을 찾아 토론할 수 있다.																																			
평가 방법	자기평가(질문지법), 동료평가(질문지법), 교사평가(면접법)																																			
평가 시기	수시																																			
평가 예시	<div><p><b>[자기평가] - 질문지법(조합비교형)</b></p><p>다음에 쌍으로 이루어진 활동 중에서 더 선호하는 쪽에 V를 하시오.</p><div><p><b>1. 수업 중 모르는 것이 있을 때</b></p><p>⇒ 바로 질문을 한다. (        )</p><p>⇒ 수업 이후에 자료를 찾는다. (        )</p><p><b>2. 과학 공부를 하는 방법으로</b></p><p>⇒ 과학 관련 책을 많이 읽는다. (        )</p><p>⇒ 선생님의 말씀을 많이 듣는다. (        )</p><p><b>3. 과제를 할 때</b></p><p>⇒ 혼자 한다. (        )</p><p>⇒ 친구와 함께 한다. (        )</p><p><b>4. 실험을 할 때</b></p><p>⇒ 직접 실험한다. (        )</p><p>⇒ 실험하는 모습을 관찰한다. (        )</p></div></div>																																			
	<div><p><b>[동료평가] - 질문지법(선택형)</b></p><table><tr><td>• 평가자 : ( □□□ )</td><td colspan="5">• (        ) 모둠</td></tr><tr><td rowspan="2">문항</td><td colspan="5">모둠원</td></tr><tr><td>□□□</td><td>△△△</td><td>◇◇◇</td><td>○○○</td><td>☆☆☆</td></tr><tr><td>1. 모둠 활동을 주도적으로 이끄는 친구는 누구인가요?</td><td></td><td></td><td></td><td></td><td></td></tr><tr><td>2. 다른 친구들의 의견을 가장 잘 들어주는 친구는 누구인가요?</td><td></td><td></td><td></td><td></td><td></td></tr><tr><td>3. 모둠 활동에 가장 협력을 잘하는 친구는 누구인가요?</td><td></td><td></td><td></td><td></td><td></td></tr></table></div>	• 평가자 : ( □□□ )	• (        ) 모둠					문항	모둠원					□□□	△△△	◇◇◇	○○○	☆☆☆	1. 모둠 활동을 주도적으로 이끄는 친구는 누구인가요?						2. 다른 친구들의 의견을 가장 잘 들어주는 친구는 누구인가요?						3. 모둠 활동에 가장 협력을 잘하는 친구는 누구인가요?					
	• 평가자 : ( □□□ )	• (        ) 모둠																																		
문항	모둠원																																			
	□□□	△△△	◇◇◇	○○○	☆☆☆																															
1. 모둠 활동을 주도적으로 이끄는 친구는 누구인가요?																																				
2. 다른 친구들의 의견을 가장 잘 들어주는 친구는 누구인가요?																																				
3. 모둠 활동에 가장 협력을 잘하는 친구는 누구인가요?																																				
<div><p><b>[교사평가] - 면접법</b></p><div><p><b>교사 :</b> 통합과학에 대한 흥미는 어느 정도이며, 왜 그런가요?</p><p>학생 : ...</p><p><b>교사 :</b> 통합과학 시간에 다루는 내용은 얼마나 이해하고 있나요?</p><p>학생 : ...</p><p><b>교사 :</b> 수업 시간에 모둠별 활동을 할 때, 어느 정도 참여하고 있나요?</p><p>학생 : ...</p><p><b>교사 :</b> 환경을 보호하기 위해 평소 어떤 활동을 실천하고 있나요?</p><p>학생 : ...</p></div></div>																																				

## 다. 고등학교 2학년 문학

평가요소	문학에 대한 관심, 문학 읽기 태도, 상호 작용		
성취기준	[12문학04-01] 문학을 통하여 자아를 성찰하고 타자를 이해하며 상호 소통하는 태도를 지닌다.		
평가 방법	자기평가(질문지법), 동료평가(추인법), 교사평가(일화기록법)		
평가 시기	수시		
평가 예시	<b>[자기평가] - 질문지법(자유반응형)</b>		
	순번	문항	
	1	문학은 ( ) 때문에 필요하다.	
	2	나는 문학 작품을 ( ) 위해서 읽는다.	
	3	문학을 읽고 서로의 생각을 나누는 것은 ( ) 이다.	
	<b>[동료평가] - 추인법</b>		
	평가요소	관찰 항목	이름
	문학에 대한 관심	문학에 가장 많은 관심을 보이는 사람은 누구입니까?	
	문학 읽기 태도	문학 작품을 적극적으로 찾아 읽는 사람은 누구입니까?	
	상호 작용	문학 작품을 읽고 실시한 모둠별 토의 활동에서 가장 열심히 참여한 학생은 누구입니까?	
<b>[교사평가] - 일화기록법</b>			
• 활동 일시: ○월 ○일 (금) 3교시			
• 활동 학급: 2학년 ○반			
• 평가 및 기록: 교사 ○○○			
번호	이름	학생 활동 내용	
1	윤○○	‘장마(윤홍길)’를 읽고 친구들과 함께 서로의 생각을 나눔. 모둠별 감상 나눔 활동에 적극적으로 참여하며 자신의 생각을 솔직하게 잘 표현함.	
2	하○○	‘장마(윤홍길)’를 읽고 친구들과 서로의 감상을 나눔. 특히 앞으로는 시대적 배경을 반영한 작품을 더 많이 찾아 읽어야겠다는 자신의 생각을 밝힘.	
⋮	⋮	⋮	



## 06

## 평가 계획 수립 및 운영 자체 점검표

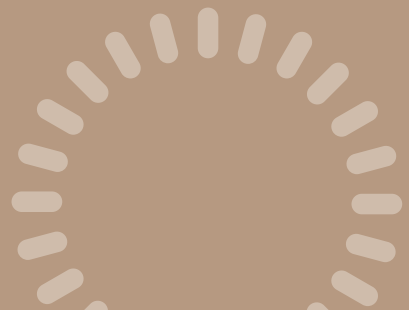
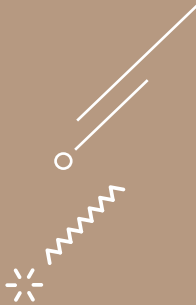
항목	연번	점검 사항	결과(o,x)
법령 및 규정	1	2022 경기도 중학교 및 고등학교 학업성적관리 시행지침에 의거하여 학교의 학업성적관리 규정을 개정하였는가?	
	2	2015 개정 교육과정과 성적처리방식(훈령 제393호)에 따른 학년·교과목별 성적처리방식을 학교교육과정 편성 단계부터 확인하고 평가 계획을 수립하여 운영하는가?	
	3	(고) 동점자 성적 처리 규정 및 과목별 점수 산출 방식이 학교 학업성적관리규정에 포함되어 있는가?	
평가 계획	4	수행평가 영역별 성취기준과 평가기준이 명시되어 있고, 수행평가의 영역별 평가요소가 (교육과정) 성취기준이나 교과 교육과정 내용에 근거하는가?	
	5	수행평가 반영 비율이 학기 단위 성적에 일정 비율 이상 포함되어 있는가?	
	6	모든 교과에서 자신의 의견, 주장을 논리적으로 기술하는 논술형 평가를 학기 단위 성적의 일정 비율 이상 실시하는가?	
	7	결시생의 인정점 부여 등 결시생 및 전입생의 성적처리 방법이 학교 학업성적관리규정 및 교과별 평가 계획에 포함되어 있는가?	
	8	평가 계획에 정의적 능력 평가를 포함하였는가?	
지필 평가	9	학교 내 각종 평가에서 학생이 배운 학교교육과정의 범위와 수준을 벗어난 내용을 출제하여 평가하지 않도록 계획이 수립되어 있는가?	
수행 평가	10	교과 특성, 단위 수(고), 영역별 세부 기준 등을 고려하여 수행평가 영역별 비율의 적정성을 유지하고 있는가?	
	11	정규교육과정 외에 학생이 수행한 결과물에 대해 점수를 부여하는 과제형 수행평가는 실시하지 않는가?	
	12	복수의 학생이 공동으로 수행하는 모둠활동 등을 평가할 때에는 개별 학생에게 역할을 부여하고 개인별 학습과제에 대한 수행 과정과 결과를 평가하고 있는가?	
	13	수행평가의 영역별 기본점수 부여 기준 및 결시자 처리 기준을 평가의 신뢰성, 공정성, 타당성을 고려하여 결정하였는가?	
	14	수행평가에서 채점 기준이 지적 횟수, 제출 기한, 감점, 성취율(%)로 되어 있지는 않은가?	
운영	15	정기고사 시행 전 평가 단계별(평가 문항 출제-시험지 인쇄-평가 시행-채점) 보안관리 강화 계획이 수립되었는가?	
	16	자녀가 재학하는 학교에 부모 교직원인 재직하는 경우, 자녀가 재학 중인 학년의 출제, 검토, 인쇄, 채점, 평가 관리 등 자녀와 관련된 '평가 관련 업무'를 담당하지 않도록 하고 있는가?	
	17	부정행위 예방 대책과 부정행위자(협조자 포함) 처리 절차 및 처리 기준이 마련되어 있는가?	
	18	(고) 단위학교 산출 분할점수를 설정할 경우 평가의 공정성을 확보하기 위해 분할점수를 사전에 공지하고 있는가?	
	19	평가 문제에 대한 이의 신청 절차를 마련하고 이의 신청 시 절차에 따라 면밀히 검토하는가?	
	20	교과 특성을 고려한 다양한 수행평가를 실시하고 그에 대한 적절한 피드백(학생의 성장과 발달을 지원하는 피드백)을 제공하고 있는가?	
	21	수행평가 시기를 제시하고, 특정 시기에 집중되거나 지필평가 준비 기간과 겹쳐 학생의 부담이 과중되지 않도록 운영하는가?	

# 4

## 수행평가 채점 기준 개발

---

- 01 채점기준표의 필요성
- 02 수행평가 채점기준표 작성
- 03 채점기준표 유형
- 04 채점기준표 예시



# 4

## 수행평가 채점 기준 개발

### 01 채점기준표의 필요성

#### 가. 채점기준표의 개념

- 학생들이 과제 수행을 통해 보여주기를 기대하는 성취기준에 대한 수행의 질을 수준에 따라 구체적인 언어로 기술한 것입니다.
- 채점기준표를 활용하면 교사는 학생의 수행 수준에 관해 이해할 수 있습니다.
- 채점기준표에 기술된 수행 수준과 학생이 실제로 수행하는 과정이나 결과를 비교하여 학생에게 즉각적인 피드백을 제공할 수 있습니다.

#### 나. 교사에게 채점기준표가 필요한 이유

- **채점의 일관성, 타당성, 공정성을 높입니다.**  
채점기준표를 이용하여 학생의 수행에 대해 채점하면 핵심적인 기준을 적용하게 되므로 채점 자체가 타당한 근거에 의해 이루어지게 되며, 동일한 기준으로 모든 학생의 수행을 채점하기 때문에 공정을 기할 수 있습니다.
- **수업 개선에 도움을 줍니다.**  
교사들은 채점기준표를 작성하면서 어떤 평가기준이 포함되어야 할지에 대해 고민을 하게 됩니다. 이는 곧 학생이 무엇을 배워야 할 것인지에 대한 고민을 의미하며, 이러한 고민들은 교사의 수업 개선에 도움을 줍니다.
- **수행평가 과제의 채점 결과에 대한 교사와 학생 간 의사소통을 용이하게 합니다.**  
채점기준표에는 학생들에게 기대하는 수행이 수준별로 기술되어 있습니다. 교사는 채점기준표를 토대로 채점을 하고, 학생들은 자신이 받은 점수에 대한 근거와 이유에 대해 보다 잘 이해할 수 있습니다.

#### 다. 학생에게 채점기준표가 필요한 이유

- **자기 점검을 통해 학습을 돕습니다.**  
학생들이 채점기준표의 평가기준을 잘 이해하고 스스로 학습을 점검하여, 자신의 강점과 약점을 찾아 보완하도록 함으로써 자기 주도적 학습을 유도할 수 있습니다.

- 자기 평가를 통해 비판적 사고 능력을 기릅니다.

학생들은 채점기준표와 자신의 답안을 비교하면서 반복적으로 나타나는 자신의 문제가 무엇인지 비판적으로 사고하게 되며, 보다 나은 결과를 얻기 위해 무엇을 해야 할지를 스스로 판단하게 됩니다.

## 02 수행평가 채점기준표 작성

채점기준표는 성취기준에서 제시하는 중요한 학습 목표를 다루어야 하고, 평가기준에 따른 수행 수준별 기술을 명확히 제시하여 교사나 학생이 쉽게 이해하고 활용할 수 있을 뿐 아니라, 교수·학습의 과정에 유의미한 피드백을 줄 수 있어야 합니다. 또한 객관성을 확보(채점자 간 일치도, 특정 집단에만 유리하지 않은 기술)하도록 학생 수행의 상태를 구체적으로 기술해 주어야 합니다.

### 가. 수행평가 과제 개발

#### 1) 성취기준 분석하기

- 교수·학습과 연계한 수행평가를 시행하기 위해서는 교육과정의 성취기준에 기반을 두어야 하므로 성취기준 분석이 중요한 첫 단계입니다.(교육과정-교수·학습-평가의 일체화를 갖추기 위하여 분석합니다.)
- 성취기준을 정확하게 분석하여 해당 성취기준 도달 정도를 적절하게 평가할 수 있는 평가 방법을 구상하여야 합니다.
- 비슷한 수행 능력을 요구하는 여러 개의 성취기준을 재구성하여 활용할 수 있습니다.

#### 2) 수행평가 과제 개발 절차

1단계 평가할 내용 확인하기	<ul style="list-style-type: none"> <li>• 성취기준에서 교육목표(학생의 입장에서는 학습목표) 추출하기</li> <li>• 수행평가에 적합한 교육목표 판단하기</li> </ul>
2단계 평가할 수행 수준 확인하기	<ul style="list-style-type: none"> <li>• 평가할 내용의 인지적 수행 수준을 어느 정도로 할 것인지 결정하기</li> </ul>
3단계 과제/평가기준 초안 만들기	<ul style="list-style-type: none"> <li>• 평가할 내용과 수행 수준에 맞게 과제의 형태(시간, 개인/집단, 과제의 구조화 정도 등) 결정하기</li> </ul>

<b>4단계</b> 평가 내용과 평가 수준 확인하기	<ul style="list-style-type: none"> <li>수행평가 과제를 수행하는 데 추가적으로 필요한 기술이 수행 수준과 무관한 기술은 아닌지 점검하기</li> </ul>
<b>5단계</b> 채점기준표 만들기	<ul style="list-style-type: none"> <li>4단계에 비추어 수행평가 과제와 수행 수준을 수정하고, 채점기준표 만들기</li> </ul>

#### » 수행평가 과제 개발 체크리스트

- 학생 성장중심평가로서 적합한 수행평가 계획인가요?
- 평가로서 신뢰성과 공정성이 확보되도록 계획하였나요?
- 교육목표와 성취기준 도달 여부를 판단할 수 있는 과제인가요?
- 교과와 성취기준 분석을 통해 수행 수준이 바르게 분석되었나요?
- 과정 중심 평가를 지원해주는 형태로 과제가 제시되었나요?
- 학생이 이해하고 할 수 있는 것을 보여줄 수 있는 과제인가요?
- 단순한 답이 아니라 고차원적인 사고를 요구하는 과제인가요?
- 수행평가 영역 간에 학생의 학습 성장을 확인할 수 있는 유기적 결합이 가능한가요?
- 수행평가 영역별 만점을 학기 단위 성적의 반영 비율로 적용하였나요?
- 성취수준 A~E(또는 A~C)를 판단할 수 있는 적절한 배점, 급간 및 기본점수인가요?
- 수행평가 내에서 같은 평가요소를 다른 영역으로 분리하여 평가하지 않나요?
- 학생들이 평가 시기를 확인하고 학습할 수 있도록 구체적으로 제시하였나요?

## 나. 수행평가 채점기준표 개발

### 1) 채점기준표 개발 단계

1단계	학습 요소를 바탕으로 평가기준 정하기
2단계	평가기준에 따라 수행 수준의 수(배점)와 수행 수준을 기술하기
3단계	동교과 교사와의 공유 및 논의를 통해 채점기준표 수정하기
4단계	실제 적용하면서 지속적으로 수정·보완하기

### 2) 채점기준표 반영 요소

- 수행평가 과제 수행의 판단 준거인 지식, 기능, 태도의 구체적인 평가요소
- 성취수준의 준거를 평정하기 위한 평가요소별 척도(등급 또는 배점)
- 평가요소에 근거하여 학생의 수행 수준을 구별할 수 있는 세부 수행 수준, 평가 척도별 특성, 평가내용 등 세부적인 내용

### 3) 채점기준표 개발 시 유의 사항

- **평가요소 추출이 타당한가**

- 평가요소는 성취기준에 기반하여 추출해야 합니다. 성취기준의 내용과 무관한 평가요소는 성취기준의 도달 여부를 판단하는 근거로 삼기 어렵습니다.

- **평가요소별 비중을 고려한 배점인가**

- 성취기준에서 평가요소가 차지하는 중요도를 기반으로 배점을 배분하는 것이 좋습니다. 또한 일부 평가요소의 배점을 과도하게 부여한다면 평가의 공정성 및 타당성을 기대하기 어렵습니다.

- **세부 내용이 평가요소에 근거하여 학생의 수행 수준을 구별하는가**

- 채점 기준이 평가요소를 충분히 반영하지 않을 경우 성취기준과 동떨어진 평가를 하게 됩니다. 그러므로 평가요소에 따른 채점기준을 마련하여야 타당하고 객관적인 평가가 될 수 있습니다.

- **배점에 대한 세부적인 내용 진술이 타당하고 수행 수준의 구분이 명료한가**

- 채점기준 내용 진술이 배점 급간에 대한 근거를 충분히 반영하고 있는지 확인할 필요가 있습니다. 기준이 모호하면 신뢰도와 타당도에 대한 문제점이 발생할 수 있습니다.

- **각 영역별 반영 비율이 적절한가**

- 수행평가 영역별 반영 비율이 과도하게 높을 경우 평가에 대한 신뢰성과 공정성이 문제가 될 수 있습니다. 학생 성장중심평가에서 학생들의 학습 성장을 바르게 반영하려면 영역이 분산되어야 하고 영역 간 학습 내용이 유기적으로 연결되어야 합니다. 그러므로 수행평가 한 개 영역의 반영 비율이 30%를 넘는 경우에는 적어도 두 개 이상의 세부 영역으로 구분하여 시행할 것을 권장합니다.

### 4) 수행평가 기본점수에 대한 이해

- 기본점수란 수행평가에 참여한 학생이 받을 수 있는 최소점수를 의미합니다.
- 기본점수는 영역별로 부여하며 해당 영역 만점의 20%~40%를 권장합니다. 특히, 고등학교의 경우 고교학점제의 도입에 따라 미이수 기준을 40% 미만\*으로 제시하고 있으므로 40% 이내로 정합니다.

\* 고교학점제 단계적 이행 계획(교육부, 2021.08.23.)

- 교과별 기본점수는 교과 특성에 따라 다를 수 있지만 기본점수가 너무 낮거나 과도하게 부여되지 않도록 평가 계획 수립 전에 학교 학업성적관리위원회에서 기본점수 부여 구간을 정해야 합니다.
- 수행평가에서 기본점수 이하로 처리할 학생(자발적 미참여 학생, 백지 활동지 제출자, 장기 미인정 결석자 등)에 대한 인정점 부여 기준은 교과협의회에서 수립하여 과목별 평가 계획에 반영합니다.

## 03

## 채점기준표 유형

## 가. 일반적 채점기준표와 과업 특수적 채점기준표

구분	일반적 채점기준표	과업 특수적 채점기준표																		
특징	<ul style="list-style-type: none"> <li>유사한 수행평가 과제에 하나의 채점기준표 활용</li> </ul> <table border="1"> <tr> <th colspan="3">글쓰기</th></tr> <tr> <td>과제1</td><td>과제2</td><td>과제3</td></tr> <tr> <td colspan="3">채점기준표</td></tr> </table>	글쓰기			과제1	과제2	과제3	채점기준표			<ul style="list-style-type: none"> <li>하나의 수행평가 과제에 맞게 개발된 하나의 채점기준표 활용</li> </ul> <table border="1"> <tr> <th colspan="3">글쓰기</th></tr> <tr> <td>과제1</td><td>과제2</td><td>과제3</td></tr> <tr> <td>채점기준표1</td><td>채점기준표2</td><td>채점기준표3</td></tr> </table>	글쓰기			과제1	과제2	과제3	채점기준표1	채점기준표2	채점기준표3
글쓰기																				
과제1	과제2	과제3																		
채점기준표																				
글쓰기																				
과제1	과제2	과제3																		
채점기준표1	채점기준표2	채점기준표3																		
강점	<ul style="list-style-type: none"> <li>학생들이 우수한 수행의 본질을 이해하고 한 과제에서 다음 과제로 일반화하는 데 지침으로 활용할 수 있음.</li> <li>교사는 학생에게 주어진 과제에만 집중하게 하기보다, 더 높은 수준의 지식이나 기술을 길러가는 과정으로 안내할 수 있음.</li> <li>수행평가 과제와 함께 학생에게 제공할 수 있어서 평가와 수업의 연계가 가능함.</li> <li>학생은 과제 수행 중 자기평가를 할 수 있으며, 채점기준표 개발에 영향을 줌.</li> <li>교사는 동일한 채점기준표를 다른 학급이나 학년에서도 지속적으로 활용 가능함.</li> </ul>	<ul style="list-style-type: none"> <li>교사가 학생의 수행평가 과제를 채점하기 쉬움.</li> <li>교사가 학생이 특정한 사실, 지식, 방법, 절차 등을 알고 있는지를 알고자 할 때 유용함.</li> </ul>																		
한계	<ul style="list-style-type: none"> <li>채점자 간 일치도가 낮을 수 있음.</li> <li>잘 적용하기 위해서는 채점기준표에 대한 학습과 많은 연습이 필요함.</li> </ul>	<ul style="list-style-type: none"> <li>정답을 알려 줄 수 있으므로, 학생들에게 수행평가 과제와 함께 제공할 수 없음.</li> <li>모든 수행평가 과제에 대해서 채점기준표를 개발하는 데 시간과 노력이 많이 들.</li> <li>종종 학생들의 수행 결과물에 포함된 '정답'이 채점기준표에는 빠지는 경우가 있음.</li> <li>해당 과제에 대한 '일반적인 우수한 수행'의 본질에 대해 알 수 없음.</li> </ul>																		

출처: 2020 「수행평가와 채점기준표 개발」 김선 · 반재천 · 박정 공저

### ▶ 수행평가 과제 예시: 설명하는 글쓰기

구석기 시대와 신석기 시대의 식생활 특징을 두 가지 측면에서 비교하여 설명하시오.

#### » 설명하는 글쓰기 일반적 채점기준표 예시

채점기준 수준	짜임새	전개	언어규칙
상	<ul style="list-style-type: none"> <li>도입부에서 중요한 사실을 제시하여 읽는 사람의 흥미를 끌고, 글의 전개 방법이나 소주제를 쓴다.</li> <li>전개에서 하나의 주제를 설명하기 위해 여러 종류의 정보나 다른 내용 부분들을 연결어를 활용하여 적절하게 쓴다.</li> <li>결론에서 중요한 내용을 다시 언급하여 설명하는 내용을 더 정확하게 이해하게 한다.</li> </ul>	<ul style="list-style-type: none"> <li>다양한 종류의 권위 있고, 신뢰할 수 있는 정보의 출처를 제시한다.</li> <li>정의, 비교·대조, 분류 등의 설명 방법 중 주제에 적합하게 읽는 사람이 이해하기 쉬운 방법을 활용하여 글을 쓴다.</li> <li>내용에 따라 문단을 적절하게 나누어 쓰고 문단은 중심 문장과 보조 문장으로 이루어져 있다.</li> </ul>	<ul style="list-style-type: none"> <li>맞춤법과 띄어쓰기에 오류가 없고, 문장 부호를 적절하게 사용한다.</li> </ul>
중	<ul style="list-style-type: none"> <li>도입부에서 읽는 사람의 흥미를 끌고, 글의 순서와 소주제를 쓴다.</li> <li>여러 정보나 내용을 연결하는 연결어를 활용하여 글을 쓴다.</li> <li>결론에서 앞서 설명한 내용을 간단히 요약하여 쓴다.</li> </ul>	<ul style="list-style-type: none"> <li>다양한 종류의 정보를 활용하여 쓴다.</li> <li>정의, 비교·대조, 분류 등의 설명 방법을 활용하여 글을 쓴다.</li> <li>내용에 따라 문단을 적절하게 나누어 쓴다.</li> </ul>	<ul style="list-style-type: none"> <li>글을 이해하는 데 어려움은 없으나 맞춤법과 띄어쓰기, 문장 부호 쓰기에 사소한 오류가 있다.</li> </ul>
하	<ul style="list-style-type: none"> <li>도입부에서 글에서 다루어질 내용에 대해서 간략히 쓴다.</li> <li>주제를 뒷받침하는 정보나 내용끼리 연결하였으나, 관련이 부족하다.</li> <li>결론에서 자신의 생각이 드러났으나, 설명하는 내용에 대한 중요한 정보는 빠져 있다.</li> </ul>	<ul style="list-style-type: none"> <li>정보를 활용하여 글을 썼으나, 출처가 불명확하다.</li> <li>설명 방법을 활용하여 글을 쓰지 못하고, 단순히 정보를 나열하였다.</li> <li>문단을 나누어 쓰기는 하였으나, 그 기준이 모호하다.</li> </ul>	<ul style="list-style-type: none"> <li>맞춤법과 띄어쓰기, 문장 부호 쓰기에 오류가 많아 글을 읽고 이해하기 어렵다.</li> </ul>

#### » 설명하는 글쓰기 과업 특수적 채점기준표 예시

채점기준 수준	식량을 구하는 방법 제시하기	도구의 사용법 설명하기	언어 규칙에 따라 작성하기
상	<ul style="list-style-type: none"> <li>구석기 시대에는 먹을 것을 찾아 이동 하면서 사냥과 열매 채집으로 먹을 것을 구했으나, 신석기 시대에는 한 곳에 정착해서 살면서 가축 기르기, 농사 등으로 먹을 것을 구하였다는 내용을 포함하였다.</li> </ul>	<ul style="list-style-type: none"> <li>구석기 시대 사람들은 뿔석기를 사용 하였고, 신석기 시대 사람들은 간석 기를 사용하거나 토기를 만들어 사용 함으로써 곡식을 저장하거나, 조리하 는 데 활용한 내용을 시대별로 설명하 였다.</li> </ul>	<ul style="list-style-type: none"> <li>글을 읽고 이해하는 데 맞춤법과 띄어 쓰기 오류가 없다.</li> </ul>
중	<ul style="list-style-type: none"> <li>구석기 시대나 신석기 시대 중 하나의 시대에 대한 설명만 정확하게 제시 하였다.</li> </ul>	<ul style="list-style-type: none"> <li>구석기 시대나 신석기 시대 중 하나의 시대에 대한 설명만 정확하게 제시 하였다.</li> </ul>	<ul style="list-style-type: none"> <li>맞춤법과 띄어쓰기 오류가 있으나 글을 읽고 이해할 수 있다.</li> </ul>
하	<ul style="list-style-type: none"> <li>식량을 구하는 방법에 대해 제시하였 으나, 모두 정확하지 않다.</li> </ul>	<ul style="list-style-type: none"> <li>도구 사용에 대한 기술이 없거나, 모두 정확하지 않다.</li> </ul>	<ul style="list-style-type: none"> <li>맞춤법과 띄어쓰기 오류가 많아 글을 읽고 이해하기 어렵다.</li> </ul>



## 나. 총체적 채점기준표와 분석적 채점기준표

구분	총체적 채점기준표	분석적 채점기준표																							
특징	<ul style="list-style-type: none"><li>수행평가 과제 결과물을 평가하는 기준이 하나이며, 등급이나 점수별로 전체적으로 진술함.</li></ul>	<ul style="list-style-type: none"><li>수행평가 과제 결과물을 평가하는 기준이 여러 개이며, 각 기준별로 등급이나 점수 구분점의 수가 여러 개 있어서 기준별로 기대 수행 수준을 기술함.</li></ul>																							
	<table><tr><th>수준</th><th>수행 수준</th></tr><tr><td>상</td><td></td></tr><tr><td>중</td><td></td></tr><tr><td>하</td><td></td></tr></table>	수준	수행 수준	상		중		하		<table><tr><th>수준</th><th>기준1</th><th>기준2</th><th>기준3</th></tr><tr><td>상</td><td>○</td><td></td><td>○</td></tr><tr><td>중</td><td></td><td>○</td><td></td></tr><tr><td>하</td><td></td><td></td><td></td></tr></table>	수준	기준1	기준2	기준3	상	○		○	중		○		하		
수준	수행 수준																								
상																									
중																									
하																									
수준	기준1	기준2	기준3																						
상	○		○																						
중		○																							
하																									
강점	<ul style="list-style-type: none"><li>단순한 수행평가 과제 평가 시 적합함.</li><li>과제 수행의 구체적인 질을 평가하기보다는 점수를 산출하는 것이 더 중요한 경우에 적합함.</li><li>전반적인 상태나 성취도에 대해 분석적 채점기준표보다 빠른 평가가 가능함.</li></ul>	<ul style="list-style-type: none"><li>교사가 수업 계획을 세울 때, 학생들의 상태에 대한 진단적 정보를 제공할 수 있음.</li><li>학생들에게 수행기준에 대한 정보를 구체적으로 알려 줄 수 있음.</li><li>학생이나 학부모에게 구체적이면서도 즉각적인 피드백을 줄 수 있음.</li><li>보다 복잡한 단계를 거치는 수행평가 과제에 대해서 무엇을 어떻게 해야 할지 명료하게 할 수 있음.</li><li>과제의 진행 과정과 결과에 모두 활용 가능함.</li></ul>																							
한계	<ul style="list-style-type: none"><li>형성적 피드백 제공에 제한이 있음.</li><li>학생은 어떤 부분을 보충해야 자신이 수행한 과제의 질을 향상할 수 있는지 정보를 얻기 어려움.</li></ul>	<ul style="list-style-type: none"><li>채점하는 데 오랜 시간이 소요됨.</li><li>개발에 시간과 노력이 많이 필요함.</li></ul>																							

### ▶ 수행평가 과제 예시: '성장'을 다룬 작품을 읽고 자신의 삶을 성찰하는 글쓰기

#### • 관련 성취기준

[9국05-10] 인간의 성장을 다룬 작품을 읽으며 삶을 성찰하는 태도를 지닌다.

#### • 작성 조건

처음	<ul style="list-style-type: none"> <li>'성장'을 다룬 작품을 읽은 것이 자신의 삶을 돌아보게 하는 데 어떤 영향을 주었는지 작품의 내용과 관련지어 그 내용을 자서전에 포함함.</li> </ul>
중간	<ul style="list-style-type: none"> <li>'초등학교 입학 전 - 초등학교 시절 - 중학생 시절'로 구성함.</li> <li>각 시기마다 두 개의 의미 있는 사건과 그에 대한 성찰(해당 사건이 내가 삶을 살아가는 태도에 어떤 변화를 가져왔는지, 또는 나의 가치관에 어떤 영향을 미치게 되었는지 등)의 내용을 포함하여 작성함.</li> </ul>
끝	<ul style="list-style-type: none"> <li>앞으로의 계획을 제시함.</li> </ul>
<ul style="list-style-type: none"> <li>의미 있는 사건을 효과적으로 표현하기 위한 자료(사진, 그림 등)를 2개 첨부함.</li> </ul>	

## » 성찰하는 글쓰기 총체적 채점기준표 예시

수준	내 용
상	수행평가 과제 제시 지시문의 사항을 모두 지켜서 글을 썼으며, 전체적인 내용 전개가 자연스러우며 내용을 구체적으로 진술함.
중	수행평가 과제 제시 지시문의 사항을 대부분 지켜서 글을 썼으나, 일부 빠진 부분이 있으며, 전체적인 전개는 매끄럽지만 구체적인 진술이 부족한 부분이 있음.
하	전반적으로 수행평가 과제 제시 지시문의 사항을 지키지 못하고, 내용 구성이나 전개의 짜임새가 부족하며 글의 의미 전달에 어려움이 있음.

## » 성찰하는 글쓰기 분석적 채점기준표 예시

채점기준 수준	작품에서 얻은 감상을 자신의 삶과 관련지어 쓰기	효과적인 표현 방법을 활용하기	짜임새 있게 글을 구성하기			
상	‘성장’을 다룬 작품을 읽은 것이 어떻게 자신의 삶을 돌아보게 되는 계기가 되었는지에 대해 ‘성장’을 작품의 내용과 관련지어 썼다.	어릴 적 사진, 도표, 그림, 경험이 담긴 여러 자료를 활용하여 의미 있는 사건을 효과적으로 잘 표현 하였다.	짜임	<input type="checkbox"/> ‘처음-중간-끝’의 짜임으로 썼다.		
중	‘성장’을 다룬 작품을 읽은 경험과 자신의 삶을 돌아본 경험을 썼으나 서로 관련성이 부족하다.	어릴 적 사진, 도표, 그림, 경험이 담긴 자료를 활용하였으나 일부 자료는 의미 있는 사건과의 관련성이 부족하다.	중간	시기	의미 있는 사건1	의미 있는 사건2
				초등학교 입학 전	<input type="checkbox"/>	<input type="checkbox"/>
				초등학생 시절	<input type="checkbox"/>	<input type="checkbox"/>
하	자신의 삶을 돌아보는 것에 대해 일부 쓴 내용은 있으나 ‘성장’을 다룬 작품을 읽은 경험을 쓰지 않았다.	어릴 적 사진, 도표, 그림, 경험이 담긴 자료를 활용하지 않거나 의미 있는 사건과 관계가 없는 자료를 활용하였다.	끝	<input type="checkbox"/> 앞으로의 계획을 제시하였다.		
				‘상’ : □ 8개~6개, ‘중’ : □ 5개~3개, ‘하’ : □ 2개 이하		

# 04

## 채점기준표 예시

### 가. 중학교

평가 영역명		소설 재구성하기	영역만점	20점	학기	2학기
교육과정 성취기준		[9국05-08] 재구성된 작품을 원작과 비교하고, 변화 양상을 파악하며 감상한다.				
평가기준	상	원작을 재구성한 작가의 의도를 고려하여 재구성된 작품과 원작의 차이점을 파악하고 작품을 감상할 수 있다.				
	중	주제의 변화를 중심으로 재구성된 작품과 원작의 차이점을 파악하며 작품을 감상할 수 있다.				
	하	등장인물의 차이를 중심으로 원작과 재구성된 작품의 차이점을 파악할 수 있다.				
평가 방법	<input checked="" type="checkbox"/> 서술·논술 <input type="checkbox"/> 구술·발표 <input type="checkbox"/> 토의·토론 <input type="checkbox"/> 프로젝트 <input type="checkbox"/> 실험·실습 <input type="checkbox"/> 포트폴리오 <input type="checkbox"/> 기타					
	<input checked="" type="checkbox"/> 교사 관찰 및 기록 <input checked="" type="checkbox"/> 자기평가 <input type="checkbox"/> 동료평가					
평가요소		<ul style="list-style-type: none"><li>• 소설(원작)의 내용 파악하기</li><li>• 재구성된 작품과 원작의 변화 양상 파악하기</li><li>• 원작과 재구성된 작품을 비교하여 감상하기</li><li>• 재구성 계획 세우기</li><li>• 소설(원작) 재구성하기</li></ul>				
수행 수준						배점
소설 재구성 하기	과정 (12)	소설(원작)의 내용 파악하기(활동지1)				6
		제시한 2편의 소설을 읽고, 소설의 내용, 인상 깊은 부분과 그 이유, 등장인물의 특성, 질문 만들기 등을 충실하게 작성하고, 독후 활동에 대한 자기평가를 하였다.				6
		제시한 2편의 소설을 읽고, 1편은 소설의 내용, 인상 깊은 부분과 그 이유, 등장인물의 특성, 질문 만들기 등을 충실하게 작성하고, 독후 활동에 대한 자기평가를 하였다. 1편은 소설의 내용, 인상 깊은 부분과 그 이유, 등장인물의 특성, 질문 만들기 등을 작성하였으나 내용에 부족함이 있다.				4
		제시한 2편의 소설 중 모두 소설의 내용, 인상 깊은 부분과 그 이유, 등장인물의 특성, 질문 만들기 등을 작성하였으나 내용에 부족함이 있다.				2
		재구성된 작품과 원작의 변화 양상 파악하기(활동지2)				3
		재구성된 영상과 소설을 비교·분석하여 기록하고, 그 내용을 모둠원과 공유하며 재구성된 작품과 원작의 변화 양상을 구체적으로 정리하여 기록하였다.				3
		재구성된 영상과 소설을 비교·분석하여 기록하고, 모둠원과 공유하며 재구성된 작품과 원작의 변화 양상을 기록함에 있어 오류가 있거나 부족함이 있다.				2
		재구성된 영상과 소설을 비교·분석하여 기록하지 않았거나 변화 양상에 대해 토의한 내용을 기록하지 않았다.				1
		원작과 재구성된 작품을 비교하여 감상하기(활동지3)				3
		원작과 재구성된 작품을 비교·분석하여 감상문을 작성하였으며, 원작의 변화 양상을 3가지 이상 제시하였다.				3
		원작과 재구성된 작품을 비교·분석하여 감상문을 작성하였으며, 원작의 변화 양상을 2가지 제시하였다.				2
		원작과 재구성된 작품을 비교·분석하여 감상문을 작성하였으며 변화 양상을 구체적으로 제시하지 못하였다.				1
수행활동에는 참여하였으나 수행과제를 미제출(백지활동지 제출 포함)한 경우 (기본점수)						3

결과 (8)	재구성 계획 세우기(활동지4)		3
	재구성의 의도가 명확하며, 원작을 재구성하여 갈래에 맞게 등장인물과 장면을 구체적으로 설정하였으며, 설정 내용이 참신하고 창의적이다.		3
	재구성의 의도가 명확하며, 원작을 재구성하여 갈래에 맞게 등장인물과 장면을 구체적으로 설정하지 못하였다.		2
	재구성 의도가 명확하게 드러나지 않으며 등장인물이나 주요 내용에 따른 장면 설정들이 미흡하다.		1
	소설(원작) 재구성하기		5
	• 원작을 재구성한 의도가 분명하게 드러났는가?	요소 중 5개 모두 만족하였다.	5
	• 등장인물의 특징이 잘 드러났는가?	요소 중 4개를 만족하였다.	4
	• 갈래에 맞는 형식에 맞게 작성하였는가?	요소 중 3개를 만족하였다.	3
	• 내용이 풍부하고 참신한가?	요소 중 2개 이하를 만족하였다.	2
	• 글의 흐름이 매끄러운가?		
수행활동에는 참여하였으나 수행과제를 미제출(백지활동지 제출 포함)한 경우 (기본점수)		2	
장기 미인정결석자			4

## 나. 고등학교

평가 영역명	경제 체제 비교하여 발표하기		영역만점	15점	학기	1학기
수행과제	<ul style="list-style-type: none"><li>모둠별로 구체적인 경제 문제를 사례로 선정하여 각 경제 체제별로 이 문제를 해결하는 서로 다른 방식을 조사하여 제시함.</li><li>각 방식의 장단점을 비교·분석하는 발표를 수행하고, 타 모둠의 발표를 경청하고 질문함.</li><li>시장경제의 기본 원리에 바탕을 둔 개선 방안을 탐구하는 토론에서 합리적이고 민주적으로 참여함. (발표 1회, 토론 3회)</li></ul>					
교육과정 성취기준	[12경제01-03] 경제 문제를 해결하는 다양한 방식의 장단점을 비교하고, 시장경제의 기본 원리와 이를 뒷받침하는 사회 제도를 파악한다.					
평가기준	상	경제 문제를 해결하는 다양한 방식의 장단점을 비교하고, 시장경제의 기본 원리를 설명하고 이를 뒷받침하는 사회 제도를 제시할 수 있다.				
	중	경제 문제를 해결하는 다양한 방식의 장단점을 비교하고, 시장경제의 기본 원리를 설명할 수 있다.				
	하	경제 문제를 해결하는 다양한 방식의 장단점을 비교할 수 있다.				
평가 방법	<input type="checkbox"/> 서술·논술 <input checked="" type="checkbox"/> 구술·발표 <input checked="" type="checkbox"/> 토의·토론 <input type="checkbox"/> 프로젝트 <input type="checkbox"/> 실험·실습 <input type="checkbox"/> 포트폴리오 <input type="checkbox"/> 기타					
	<input checked="" type="checkbox"/> 교사 관찰 및 기록 <input checked="" type="checkbox"/> 자기평가 <input checked="" type="checkbox"/> 동료평가					
평가요소	<ul style="list-style-type: none"><li>탐구에 적합한 경제 문제 사례 제시하기</li><li>경제 체제의 장단점을 비교하고 분석하기</li><li>협력적 상호작용 하기</li></ul>					
평가요소	배점	수행 수준				
탐구에 적합한 경제 문제 사례 제시하기 (5)	5점	제시한 사례가 전형적인 경제 문제이며 서로 다른 경제 체제를 비교·분석하는 데 적합하다. (발표 내용을 통해 수준을 판단한다.)				
	4점	제시한 사례가 경제 문제에 해당하지만 서로 다른 경제 체제를 비교할 수 있는 사례로 적합하지 못하다.				
		제시한 사례가 경제 문제에 해당하는 전형적인 사례는 아니지만 서로 다른 경제 체제를 비교할 수 있다.				
	3점	제시한 사례가 경제 문제와 관련성이 낮고, 서로 다른 경제 체제를 비교·분석하는 데 적합하지 못하다.				
	2점	수행과제를 제출하였으나 제출 내용에 오류가 있고 명확하지 않다.				
	1점	수행 활동에 참여하였으나 수행과제를 제출(백지활동지 제출 포함)하지 않은 경우 (기본점수)				

경제 체제의 장단점을 비교하고 분석하기 (6)	6점	비교하는 기준이 매우 타당하다. 제시한 경제 문제를 해결하는 각 체제의 장단점을 비교 기준에 따라 분석하여 결론에 이르는 과정에 대한 설명이 매우 논리적이다.
	5점	비교하는 기준이 타당하다. 제시한 경제 문제를 해결하는 각 체제의 장단점을 비교 기준에 따라 분석하여 결론에 이르는 과정에 대한 설명의 논리성이 부족하다.
		비교하는 기준의 타당성이 부족하다. 제시한 경제 문제를 해결하는 각 체제의 장단점을 비교 기준에 따라 분석하여 결론에 이르는 과정에 대한 설명이 논리적이다.
	4점	비교하는 기준만으로 경제체제를 분명하게 구분하기 어렵다. 제시한 경제 문제를 해결하는 각 체제의 장단점을 분석하여 결론에 이르는 과정에서 다소 비약이 있다.
	3점	수행과제를 제출하였으나 제출 내용에 오류가 있고 명확하지 않다.
	2점	수행 활동에 참여하였으나 수행과제를 제출(백지활동지 제출 포함)하지 않은 경우 (기본점수)
협력적 상호작용하기 (4)	4점	조사 및 발표에 이르는 전 과정에서 모둠 구성원들과 협력적인 자세로 소통을 활발히 하여 팀워크가 훌륭하다. 다른 모둠의 발표에 적극적으로 경청(질문)하고, 시장경제의 기본 원리에 바탕을 둔 적절한 사회 제도의 과제에 대한 다양한 의견을 논리적으로 검토하며 민주적으로 소통한다.
	3점	조사 및 발표에 이르는 전 과정에서 모둠 구성원들과 협력적인 자세로 소통을 활발히 하려고 노력한다. 다른 모둠의 발표에 적극적으로 경청(질문)하고, 시장경제의 기본 원리에 바탕을 둔 적절한 사회 제도의 과제에 대한 다양한 의견을 논리적으로 검토하며 민주적으로 소통한다.
		조사 및 발표에 이르는 전 과정에서 모둠 구성원들과 협력적인 자세로 소통을 활발히 하여 팀워크가 훌륭하다. 다른 모둠의 발표에 적극적으로 경청하고, 시장경제의 기본 원리에 바탕을 둔 적절한 사회 제도의 과제에 대한 자신의 의견을 제시하며 민주적으로 소통한다.
	2점	조사 및 발표에 이르는 과정에서 협업하는 데 대체적으로 어려움을 겪는다. 다른 모둠의 발표를 경청하고, 시장경제의 기본 원리에 바탕을 둔 적절한 사회 제도의 과제에 대한 토론에 부분적으로 참여한다.
	1점	수업에는 참여하였으나 수행활동에는 참여하지 않은 경우(기본점수)
3점		장기 미인정결석자

# 5

## 지필평가 시 유의점

---

- 01 지필평가 문항 검토
- 02 이의 신청 접수 처리
- 03 지필평가 모두결시 인정점 부여 예시
- 04 지필평가 문항 오류에 대한 후속 처리 시 고려 사항

# 5

## 지필평가 시 유의점

### 01

## 지필평가 문항 검토

교육과정에 근거하여 타당한 지필평가를 시행하기 위해서는 평가 문항에 대한 사전 검토가 실질적으로 이루어져야 합니다. 지필평가 문항 검토 시 다음 예시와 같은 평가 문항 점검표를 활용하여 평가 오류를 예방하고 평가의 타당도 및 신뢰도를 높여 학생의 교과별 성취기준 도달도를 확인합니다.

#### 평가 문항 검토 단계에서의 점검 사항

- 평가 계획, 진도운영계획표에 부합하게 출제하였는지 확인
- 공정성 확보를 위해 지도교사 모두가 가르친 내용인지 확인
- 시험 범위를 학급별로 동일하게 안내하였는지 확인
- 선행학습 내용 출제 여부 확인
- 문항 수와 총점이 맞는지 확인
- 문제지의 배점과 문항정보표의 배점이 일치하는지 확인

#### 평가 문항 검토 시 유의사항

- 학생의 입장에서 검토하며, 조금이라도 이상하면 이의를 제기하여 확인
- 제기된 문제점에 대해 방어적 태도를 지양하고 긍정적으로 수용
- 문제 원안은 해당 교과 지도교사들의 공동 출제임을 명심

## 평가 문항 검토의 관점

출제  
전반

- 2015 개정 교육과정의 정상적 운영을 기할 수 있게 출제되었는가?
- 출제 계획표에 부합하게 출제되었는가?
- 출제 범위를 벗어난 문항은 없는가?
- 시중 참고서나 사설 모의고사, 학원 교재 등의 문항을 그대로 출제하지 않았는가?
- 지나치게 세부적이고 특수한 지식을 묻는 문항은 없는가?
- 지나치게 어렵거나 쉬운 문항은 없는가?
- 출제 원칙에 의거하여 출제되었는가?
- 문항의 타당도와 신뢰도는 적절한가?

## 발문

- 정답 시비가 없도록 문항에 필요한 조건이 모두 포함되어 있는가?
- 교과서의 문장을 그대로 옮겨 놓지 않았는가?
- 정답에 대한 단서가 제시되어 있지 않은가?
- 논술형 문항의 경우 지나치게 광범위한 내용을 묻고 있는 것은 아닌가?
- 부정문으로 표현된 문항의 경우, 긍정문으로 바꾸어 묻는 것이 더 바람직하지 않은가?

## 답지

- 답지의 길이가 너무 다른 것은 없는가?
- 문두나 답지의 문장 표현이 불필요하게 장황한 것은 없는가?
- 답지끼리 중첩되는 것은 없는가?
- 두 개 이상의 답지에 공통적으로 포함되는 요소로 인하여 정답의 단서가 되는 것은 없는가?
- 답지는 논리적 순서에 따라 배열되어 있는가?
- 정답의 위치가 특정한 답지에 편중되어 있지는 않은가?

## 정답지

- 정답의 근거가 분명한가?
- 관점에 따라서 오답이 될 가능성은 없는가?
- 묻는 내용을 잘 모르는 학생들도 금방 정답을 찾을 수 있는 너무 평이한 정답지는 아닌가?
- 답이 없거나, 2개 이상이거나, 또는 정답 시비 소지가 있지는 않은가?

## 오답지

- 너무 생소한 답지는 없는가?
- 관점에 따라서 정답이 될 가능성은 없는가?
- 오답지는 모두 발문 내용과 직접적으로 관련이 있는 것들인가?
- 오답지의 매력도가 너무 부족하지는 않은가?



## 02 이의 신청 접수 처리

평가문항 및 채점 결과에 대한 이의 신청이 있을 경우에는 이를 신속하게 처리하여 평가의 공정성과 객관성을 확보해야 합니다. 이의 신청 접수와 처리 절차는 학교별 평가 운영 업무 분장이나 이의 신청의 대상이 되는 교과목의 평가 문항과 상황에 따라 달라질 수 있으나 일반적으로 다음과 같은 절차에 따라 진행됩니다.

### » 이의 신청 접수 처리 절차(예시)



이의 신청 접수와 처리 과정에서 교사 개인이 임의로 처리하지 않도록 유의하며 교과협의회와 학업성적관리위원회의 신중한 심의를 거쳐 성적 산출 및 처리의 공정성과 신뢰성을 제고합니다. 아울러 평가 문항의 이의 신청에 따른 학업성적관리위원회의 심의와 학교장의 결정에 대해 재심의 요청이 있을 경우, 학교장은 한시적으로 학부모 또는 외부 전문가를 위원으로 위촉해야 합니다.

# 03

## 지필평가 모두결시 인정점 부여 예시

지필평가 결시생의 인정점 부여는 경기도 학업성적관리 시행지침에 따라 학교의 학업성적관리규정으로 정하여 시행합니다. [인정점 기준점수 설정 예시]는 지필평가 모두결시 인정점 부여 방법에 대한 예시로, 학교 현장에서 사용하고 있는 사례를 재구성한 것이므로 학교 상황과 특성에 따라 반드시 검토·심의하여 활용하시기 바랍니다.

### » 인정점 기준점수(모두결시) 설정 시 유의사항

- **인정점을 산출하는 ‘모두결시’의 경우**
  - 1·2차 지필평가에 모두 결시한 경우
  - 지필평가를 1회만 실시하는 과목의 지필평가에 결시한 경우
    - ※ 인정점 기준점수(모두결시) 부여는 ‘미인정 결시’에는 해당하지 않음.
- **결시 유형에 따른 인정점 산출 기준**
  - **일부 학생 결시의 경우**  
동일 학기 내 해당 학생의 지필평가 또는 수행평가 등의 기준점수를 활용하여 학업성적관리규정에 따라 산출
    - ※ 수행평가는 여러 번 기회를 부여하여 성적을 산출하는 것을 원칙으로 함.
  - **학교, 학년, 학급 또는 과목 단위 미실시의 경우**  
학사 일정상 평가가 불가능한 학교에서는 평가 일정 조정을 우선 검토하여 실시하되, 실시가 불가능한 경우에는 학업성적관리위원회의 심의를 통해 인정점 부여 기준을 마련하여 처리함.

### » 인정점 기준점수(모두결시) 설정 예시

- ※ [인정점 기준점수(모두결시) 설정 예시] 는 100% 인정점 성적 산출 방식임.
- ※ [인정점 기준점수(모두결시) 설정 예시] 는 학교에 적합한 내용으로 수정·보완하되, 학업성적관리위원회 심의를 거쳐 결정된 사항을 반영하여 활용해야 함.
- ※ <예시1> ~ <예시7>의 ‘지필평가 학년 평균점수’는 ‘평균점수(전입생 제외)’로 고사 또는 영역 마감 시 전입생을 제외한 학생들의 평균점수임.

- **해당 학생이 결시한 과목의 본인 수행평가 점수를 활용하는 경우**

<예시1> 해당 학생의 수행평가 득점 비율 활용 1

$$\text{해당 학생의 결시 과목의 본인 수행평가 원득점} \times \left( \frac{\text{결시 과목의 지필평가 학년 평균점수}}{\text{결시 과목의 수행평가 학년 평균점수}} \right)$$

<예시2> 해당 학생의 수행평가 득점 비율 활용 2

$$\text{해당 학생의 결시 과목의 본인 수행평가 원득점} \times \left( \frac{\text{결시 과목의 지필평가 학년 평균점수}}{\text{결시 과목의 수행평가 학년 평균점수}} \right)^2 \times \frac{\text{수행평가 만점}}{100}$$

〈예시3〉 해당 학생의 수행평가 득점 비율을 활용하되, 최고 점수와 최하 점수를 제외

$$\max \left\{ \begin{array}{l} \min \left\{ \begin{array}{l} \text{해당 학생의 결시 과목의 본인 수행평가 원득점} \\ \text{당해 지필평가의 해당 과목 최고점-1점} \\ \text{최하점-1점} \end{array} \right. \times \left( \frac{\text{결시 과목의 지필평가 학년 평균점수}}{\text{결시 과목의 수행평가 학년 평균점수}} \right)^2 \times \frac{\text{수행평가 만점}}{100} \end{array} \right.$$

• **해당 학생이 응시한 과목의 본인 지필평가 평균점수를 활용하는 경우**

※ 인정점 기준점수로 유사 과목의 지필평가 학년 평균점수를 활용할 경우, 결시 과목과 유사 과목의 교육과정 성취기준 관련성, 단위 수, 결시 학생과 응시 학생 간 성적 처리의 공정성 등을 고려해야 함.

〈예시4〉 해당 학생이 응시한 유사 과목 반영

$$\text{해당 학생이 응시한 유사 과목의 지필평가 평가점수} \times \left( \frac{\text{결시 과목의 지필평가 학년 평균점수}}{\text{응시한 유사 과목의 지필평가 학년 평균점수}} \right)$$

〈예시5〉 해당 학생이 응시한 모든 과목 반영

$$\text{해당 학생이 응시한 모든과목의 지필평가 평가점수} \times \left( \frac{\text{결시 과목의 지필평가 학년 평균점수}}{\text{응시한 모든 과목의 지필평가 학년 평균점수}} \right)$$

〈예시6〉 이전 학기 해당 학생이 응시한 과목(또는 유사 과목) 반영

$$\text{이전 학기 해당 학생이 응시한 과목(또는 유사 과목)의 지필평가 평가점수} \times \left( \frac{\text{결시 과목의 지필평가 학년 평균점수}}{\text{이전 학기 응시한 과목(또는 유사 과목)의 지필평가 학년 평균점수}} \right)$$

• **결시한 과목의 학년 평균점수를 활용하는 경우**

〈예시7〉 나이스 결시생 인정점 부여기준 관리 설정에 따라 결시 과목의 학년 평균점수를 활용하는 경우

$$\text{결시 과목의 학년 평균점수(전입생 제외)}$$

## 04

## 지필평가 문항 오류에 대한 후속 처리 시 고려 사항

평가문항이 평가 도구로서 타당도, 신뢰도를 확보하지 못하여 학생의 교과 성취기준 및 평가기준 도달도 확인이 불가능한 경우에 학업성적관리위원회에서는 원인 해소를 위한 최선의 방안을 모색하여야 합니다. 이때는 공정성, 교육목표와 교과목표에 대한 합목적성, 상식성을 우선으로 합니다. 특정 안을 선택함에 따른 학생의 교육목표 도달도, 평가 문항의 변별도와 타당도, 학생의 유·불리 상황 등을 고려하여 다각도로 판단하는 과정이 필요합니다. 즉, 재시험, 과목 만점 조정 등의 특정 방안 중 하나의 방안을 선택하고 다른 방안을 포기하는 경우 선택한 해결 방안에 대한 타당성, 공정성, 신뢰성을 갖추어야 할 것입니다.

» ‘재시험, 과목 만점 조정 등’ 특정 방안을 선택할 경우의 고려 사항

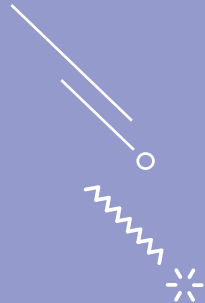
<p><b>문항 오류에 대한 타당성 검토</b></p>	<ul style="list-style-type: none"> <li>• 해당 평가 문항의 성취기준과 평가요소 확인</li> <li>• 해당 평가 문항 이외의 문항이 해당 지필평가에서 평가하고자 하는 성취기준의 평가요소 포함 여부 확인</li> <li>• 해당 과목과 관련된 학문적 동향, 추세, 수정 보완된 내용 확인</li> <li>• 문항 성립 가능성 확인(복수 정답, 정답 없음, 모두 정답 등 확인)</li> </ul>
<p><b>성적 처리와 산출의 공정성 확보</b></p>	<ul style="list-style-type: none"> <li>• 재시험, 과목 만점 조정 등의 여러 대안 모색</li> <li>• 재시험, 과목 만점 조정 등의 선택에 따른 유불리 학생 확인</li> <li>• 재시험, 과목 만점 조정 등의 선택에 따른 정당성과 타당성 확보</li> <li>• 지필평가 및 수행평가의 반영 비율에 따라 불이익을 보는 학생의 발생 여부 확인</li> <li>• 교과협의회, 학업성적관리위원회를 통한 사안 처리의 투명성, 신뢰성, 객관성 확보</li> </ul>
<p><b>평가의 신뢰성 확보</b></p>	<p><b>재시험 시행으로 결정하는 경우</b></p> <ul style="list-style-type: none"> <li>• 재시험을 시행할 경우 재시험 실시 시기 검토</li> <li>• 재시험 사전 안내를 위한 시간 확보</li> <li>• 재시험 문항 출제 기간 확보</li> <li>• 재시험에 따른 결시생 발생 여부(모두결시 학생 확인 등)</li> <li>• 학사 일정 등에 따른 평가 결과 처리 기간 확보</li> <li>• 재시험 후 재발 방지를 위한 대책 수립과 후속 조치 검토</li> </ul> <p><b>과목 만점 조정 등으로 결정하는 경우</b></p> <ul style="list-style-type: none"> <li>• 학생의 성취기준, 평가요소에 대한 도달도 확인</li> <li>• 학생과 학부모 대상 안내를 위한 시간 확보</li> <li>• 전출생 발생 등 변수에 대한 대처 방안 확인</li> <li>• 재발 방지를 위한 대책 수립과 후속 조치 검토</li> </ul>

# 6

## 논술형 평가

---

- 01 논술형 평가의 개념
- 02 논술형 평가의 필요성
- 03 논술형 평가 문항의 제작
- 04 논술형 평가 채점 시 유의사항



## 6

## 논술형 평가

## 01

## 논술형 평가의 개념

논술은 문제를 발견하고 발견한 문제를 구체화하여 이를 해결하기 위한 주장을 내세우고, 자신의 주장을 논증의 방식으로 상대방에게 설득력 있게 전달하는 종합적 글쓰기 양식입니다. 이와 같은 논술의 방식을 평가의 장면으로 가져오는 것이 논술형 평가입니다.

논술형 평가는 지식을 바탕으로 자기의 관점, 의견, 주장 등을 논리적으로 기술하는 평가로 사고력, 문제해결력, 창의력 등의 고등사고 능력을 신장시킬 수 있는 평가입니다. 원리가 적용되고 논리나 사고가 확장되거나 지식의 재구성이 이루어지면 논술형 평가로 볼 수 있으며, 지필평가와 수행평가에서 모두 논술형 평가를 실시할 수 있습니다.

## 02

## 논술형 평가의 필요성

미래 사회에서는 산업 시대와는 다른, 다양하고 새로운 능력이 필요합니다. 세계 경제 포럼 등 미래에 대한 논의에서 공동체 의식과 협업 능력, 정보처리 능력과 문제해결 능력, 의사소통 능력, 창의성과 비판적 사고력, 시민 의식 등을 학생들이 갖추어야 할 역량이라고 규정하고 있습니다. 경기도교육청은 2015 개정 교육과정과 성장중심평가의 철학을 기반으로 학생들의 미래 역량 함양을 위하여 논술형 평가를 확대 실시하도록 권장하고 있습니다.

## 가. 교사에게 논술형 평가가 필요한 이유

- 새로운 관점에서 문항을 바라보게 되고, 발문 작성을 통해 보다 정교화되고 정확한 의사를 전달하는 능력을 기를 수 있습니다. 그리고 출제와 채점기준 작성 과정에서 동료 교사와의 심도 있는 의견 교류를 통해 교사의 평가에 대한 전문성도 향상할 수 있습니다.

- 학생들이 작성한 답안을 통해 문제해결 능력, 비판적 사고 능력 등에 대한 현재의 성취수준과 오개념에 대한 정보를 얻을 수 있습니다. 또한 학생들이 생각하는 바를 이해함으로써 학생들에게 좀 더 가까이 다가갈 수 있고 학생들이 서술한 내용에 드러난 학생들의 융·복합 능력과 고차원적인 사고 능력을 확인하여 그 결과에 대한 피드백을 통해 학생의 성장을 도모할 수 있습니다.

## 나. 학생에게 논술형 평가가 필요한 이유

- 선택형 평가, 단답형 평가로는 고차원적 사고를 기르는 데 한계가 있지만, 논술형 평가는 문제에 주어진 조건과 상황을 이해하는 정도에 따라 다양한 답을 생각하게 되고 여러 개념에 대해 좀 더 포괄적으로 이해하게 함으로써 고등사고능력을 신장시키고 미래 사회에서 요구되는 다양한 역량을 함양하는 데 도움이 됩니다.
- 개념이나 원리를 찾아 정리하고 적용해보는 학습활동을 하고 이를 자신의 언어로 표현해 봄으로써 학생들의 자기 주도적 학습 태도를 기를 수 있습니다. 또한 다양한 답이 존재할 수 있다는 인식을 가지고 논술하는 과정에서 자신의 사고를 정립할 수 있는 기회가 됩니다. 더 나아가 학생들은 실생활과 관련된 평가 문항을 통하여 나와 이웃, 그리고 사회의 문제에 대해 고민하고 해결할 수 있는 능력을 기를 수 있습니다.

# 03

## 논술형 평가 문항의 제작

가. 논술형 문항을 개발할 때에는 해당 성취기준과 평가요소를 가장 타당하게 측정할 수 있도록 문제 상황을 구성합니다.

### » 성취기준 확인하기

[12기가02-05] 예기치 못한 가족 문제의 종류와 영향을 분석하고, 건강한 가족으로 회복하기 위한 치유 방안을 탐색한다.



### » 평가요소 선정하기

- 우리 사회에서 예기치 못하게 발생할 수 있는 가족 문제의 종류와 발생 원인 추론하기
  - 살아가는 과정에서 발생할 수 있는 가족 문제에는 어떤 것들이 있으며 왜 그러한 문제가 발생했는가?
- 가족 문제를 해결하기 위한 방안 중 가족 복지 정책 제시하기
  - 가족 문제를 해결할 수 있는 해결 방안 중 정부가 실시할 수 있는 가족 복지 정책에는 어떤 것이 있는가?



### » 문제 상황 구안하기

- 사회 문제로 대두되는 고독사와 생애 주기에 따른 발달 과업 및 가족 위기에 대한 자료를 주고, 이 자료를 분석하여 가족 문제 중 고독사가 많이 증가하는 대상(연령대, 성별)을 찾고, 고독사 증가의 원인 추론하고 그 근거를 제시하기
- 고독사를 해결하기 위한 방안 중 정부가 실시할 수 있는 가족 복지 정책 2가지 이상 제시하기

나. 논술형 문항은 ‘발문(문두)’, ‘보기(또는 자료)’, ‘조건’ 등으로 구성됩니다. 논술형 문항의 발문과 조건에는 학생이 작성해야 하는 내용이 명확하게 제시되어야 합니다.

### » 논술형 평가의 발문에서 사용할 수 있는 행동 용어

해당 교과와 교육과정 내용 체계의 '기능'에 해당하는 용어를 활용하는 것이 좋습니다.

### » 2015 교육과정 내용 체계 (예시) - 사회과

영역	핵심 개념	일반화된 지식	내용 요소	기능
			중학교	
			1~3학년	
정치	민주주의와 국가	현대 민주 국가에서 민주주의는 헌법을 통해 실현되며, 우리 헌법은 국가기관의 구성 및 역할을 규율한다.	정치, 민주주의, 정부 형태, 지방 자치 제도	조사하기 분석하기 참여하기 토론하기 비평하기 의사결정하기
	정치과정과 제도	현대 민주 국가는 정치과정을 통해 시민의 정치 참여가 실현되며, 시민은 정치 참여를 통해 다양한 정치 활동을 한다.	정치과정, 정치 주체, 선거, 시민 참여	
	국제 정치	오늘날 세계화로 인해 다양한 국제기구들이 활동하고 있으며, 한반도의 국제 질서도 복잡해지고 있다.	국제 사회, 외교, 우리나라의 국가 간 갈등	

다. 논술형 문항의 발문만으로 학생이 작성해야 하는 답안의 내용과 범위를 구체적으로 제시하기 어려울 경우에는 조건을 활용하기도 합니다. 그러나 조건이 과다하거나 불명확할 경우에는 오히려 학생들에게 혼란을 줄 수 있습니다.

라. 논술형 문항의 조건에 포함된 제약 요소들은 채점 기준에 포함시키는 것이 좋습니다. 예를 들어 조건에서 '〈자료〉에서 찾아 쓸 것', '특정 단어를 언급할 것', '세 문단으로 작성할 것' 등의 제약을 둔 경우 이러한 내용이 평가요소와는 직결되지 않더라도 문항의 특성을 고려하여 채점 기준에 포함하는 것이 공정합니다.

### » 논술형 문항의 구조

문항 예시	구조
<p><b>[논술형 1]</b> 〈자료〉는 현대 사회 가족의 위기에 대한 신문 기사와 연구 결과이다. 이를 읽고 고독사가 많이 증가하는 대상을 찾고, 고독사가 증가하는 원인과 그 해결 방안을 서술하시오. (10점)</p>	발문(문두)
<p style="text-align: center;"><b>자 료</b></p> <p>(가) ○○시 △△경찰서에 따르면 29일 오후 1시쯤 △△구의 한 빌라 1층에서 세입자 A(36.여)가 숨진 채 발견됐다. 방값 때문에 집주인이 빌라 관리인과 함께 창문을 열었다가 숨져 있는 A씨를 발견해 경찰에 신고했다. 방에 엮드린 채 숨져 있던 A씨 시신은 심하게 부패한 상태였다. 검안의는 시신 상태로 미뤄 40여일 전인 지난 달 중순에 숨진 것으로 추정했다.</p> <p>경찰 확인 결과, 방에는 언제 먹었는지 알 수 없는 빈 소주병 2개와 여러 종류의 약이 발견됐다. 경찰은 부모 등과 연락 없이 수년 전부터 혼자 살던 A씨가 뚜렷한 직업 없이 생활고에 시달린 것으로 보고 있다.</p> <p>○○시에선 2017년 6월부터 지난 5월까지 고독사 85건이 발생한 것으로 집계됐다. 이 기간 고독사는 34세 이하 1명, 35~49세 13명, 50~64세 44명, 65세 이상 27명이었다. 고독사가 노인보다 중년에게 더 많은 것이다. 또 남자 71명, 여자 14명으로 남자가 압도적으로 많았다.</p> <p>고독사는 가족·이웃·친구 간 왕래가 거의 없는 상태에서 혼자 살던 사람이 사망한 후 통상 3일 이상 방치됐다가 발견된 경우를 말한다. ○○시는 최근 복지정책과 산하 고독사 예방팀을 여성가족과 가족정책팀에 흡수해 고독사 문제를 복지 차원이 아닌 가족 차원의 문제로 다뤄 예방하기로 했다.</p>	자료



문항 예시

구조

자료

(나) 가족생애주기별 발달 과업 및 가족 위기

	발달 과업		가족 위기
신혼기 및 자녀출산기 가족	<ul style="list-style-type: none"><li>가족 형성으로 인한 부부간 적응</li><li>갈등을 효율적으로 해결할 수 있는 의사소통방식 이해</li><li>가사 노동 분담</li><li>가정생활에 대한 장기 계획 수립 및 관리</li></ul>	경제 위기 발생 ▶	<ul style="list-style-type: none"><li>늦어진 가정 형성, 자녀 출산 지연</li><li>상대방 비난, 갈등 심화, 가정 해체에 이름</li><li>불평등한 가사 분담으로 부부 간 갈등</li></ul>
미취학 자녀기 가족	<ul style="list-style-type: none"><li>자녀 양육과 가사 노동에 대한 가족 내 역할 분담과 상호 지지 필수</li><li>자녀를 중심으로 가족 체계 내에서의 업무 분담 재조정</li></ul>		<ul style="list-style-type: none"><li>자녀 양육 비용 부담</li><li>일과 가정 양립 문제</li><li>경제 위기 시 여성의 경제 참여 증가</li><li>자녀양육 역할 분담으로 부부갈등 증가</li></ul>
취학 자녀기 가족	<ul style="list-style-type: none"><li>자녀의 학교 적응과 교육-학습</li><li>청소년 자녀의 자아정체감 발달</li><li>부모 자녀 상호 간의 분리</li></ul>		<ul style="list-style-type: none"><li>교육비용 부담</li><li>가계의 안정에 치중하여 가족 간 상호작용, 의사소통이 어려워짐</li><li>자녀와의 갈등</li></ul>
성인 자녀 및 중년기 가족	<ul style="list-style-type: none"><li>자녀의 완전한 독립</li><li>부부 체계로의 전환</li><li>노년 준비</li></ul>		<ul style="list-style-type: none"><li>자녀 독립 지연, 계속 부모에게 의존</li><li>부모-무능해진 자신에 대한 회의감과 허탈감에 시달림</li><li>가정해체, 가족 갈등 경험자-정서적 지지를 받지 못함으로 인한 혼란</li></ul>
노년기 가족	<ul style="list-style-type: none"><li>노후대책, 거주환경 선택</li><li>부부 가족 유대관계 증진</li><li>죽음의 수용</li></ul>		<ul style="list-style-type: none"><li>노년 빈곤, 경제적 지원 부담</li><li>신체-정신적 건강 악화</li></ul>

자료

조건

고독사가 많이 증가하는 대상(연령대, 성별)을 찾고, 고독사가 증가하는 원인을 (나)를 바탕으로 추론하고, 그 근거를 제시할 것(6점)

고독사 문제를 가족 차원에서 예방하기 위한 해결 방안으로 정부가 실시해야 하는 가족 복지 정책을 2가지 이상 제시할 것(4점)

조건

**마.** 논술형 평가의 신뢰도를 확보하기 위해서는 정확한 채점 기준을 마련하는 것이 중요합니다. 채점 기준과 함께 평가요소, 배점 등의 요소가 제시되어야 합니다.

- **평가요소** : 성취기준을 바탕으로 하되, 문항에 맞게 구체화하여 제시합니다.
- **평가요소별 배점** : 학생이 응답한 내용을 질적 특성에 따라 구분·분류하기 위해서 숫자나 명칭을 부여한 것입니다. 흔히 점수, 상중하, P/F 등의 방식을 사용합니다.

» 논술형 문항 채점기준표 (예시)

평가요소	배점	수행 수준
고독사가 많이 증가하는 대상 제시하기 (제시문 이해력) (2점)	2점	남자와 중년층(또는 50~64세)을 서술하였다.
	1점	남자 또는 중년층(또는 50~64세)만 서술하였다.
	0점	둘 다 서술하지 못하였다.
고독사 증가 원인 추론의 근거 제시하기 (표 분석력) (4점)	4점	중년기의 발달 과업에 따른 가족 위기가 논리적으로 연결되어 남성이 1인 가구로 남아 고독사에 이르는 경우를 추론하였다.
	3점	중년기의 발달 과업 또는 가족 위기 중 하나만 언급하고 이것이 남성 1인 가구로 연결되어 고독사에 이르는 경우를 추론하였다.
	2점	중년기의 발달 과업 또는 가족 위기 중 하나만 언급하고 이것이 고독사에 이르는 경우를 추론하였다.
	1점	중년기의 발달 과업 또는 가족 위기 중 하나만 서술하고, 고독사에 이르는 경우를 추론하였다.
	0점	고독사에 대한 원인을 추론하지 못하였다.
고독사 문제 해결 방안 중 가족 복지 정책 제시하기 (문제해결력) (4점)	4점	정부가 실시할 수 있는 가족 차원의 복지 정책을 2가지 이상 구체적으로 제시하였다.
	3점	정부가 실시할 수 있는 가족 차원의 복지 정책을 1가지를 구체적으로 제시하였다.
	2점	가족 복지 정책을 2가지 제시하였으나 정부가 실시할 수 있는 것이 아니거나 가족 차원의 복지 정책이 아닌 경우를 제시하였다.
	1점	가족 복지 정책을 1가지 제시하였으나 정부가 실시할 수 있는 것이 아니거나 가족 차원의 복지 정책이 아닌 경우를 제시하였다.
	0점	가족 복지 정책을 제시하지 못하였다.

\* 논술형 평가의 다양한 예시 자료는 경기도교육청 '2022 성장중심평가를 위한 논술형 평가 길라잡이' 참고

## 04 논술형 평가 채점 시 유의사항

평가의 객관성과 투명성을 높이기 위해서는 교과협의회에서 교과 담당 교사들이 평가 문항과 채점 기준, 채점 결과를 상호 검토 및 수정하는 것이 필요합니다.

### 가. 채점 오류 발생 원인

- 논술형 문항은 학생들이 직접 답안을 쓰는 문항이기 때문에 문항의 발문에 사용한 용어, 표현 방식, 맞춤법 등에 오류가 있어 발문 자체가 모호하면 다양한 응답이 나오게 되어 채점하기 힘들게 됩니다.

- 학생들이 맞춤법에 맞지 않거나 부정확한 용어를 사용하는 경우가 많기 때문에 다양한 형태의 답안이 만들어집니다. 이러한 경우 채점자에 따라 채점 기준을 해석하는 방식에 차이가 발생하면, 다른 점수를 부여하게 되므로 채점 결과의 신뢰도가 낮아집니다.

## 나. 채점의 오류를 줄이는 방법

- **답안지를 일차적으로 한 번 읽고 난 뒤, 구체적으로 채점하기**

학생에 따라 서술하는 방법이 다르므로 응답의 내용이 다른 순서로 기술될 수 있고, 출제자가 예측하지 못한 답안이 나올 수도 있어 사전에 마련된 채점 기준의 일부 내용이 보완될 수도 있기 때문입니다.

- **한 사람이 채점하지 않고 여럿이 채점하기**

출제자도 채점 과정에 참여하여 채점 과정에서 나타나는 다양한 답안에 대해 출제 의도가 벗어나지 않는 범위에서 채점 기준을 수정하고 인정 답안을 결정하는 데에 참여하는 것이 바람직합니다.

- **문항 단위로 채점하기**

답안지 단위로 채점을 하게 되면, 어떤 문항의 경우 점수가 앞, 뒤 문항의 응답 내용으로부터 영향을 받게 되는 경우가 있을 수 있고 채점 기준이 수정될 수 있기 때문에 같은 문항에 대하여 채점의 일관성을 유지하기 어렵게 됩니다. 하지만 문항 단위로 채점하면 채점자의 내적 일관성을 유지하게 하고 채점을 더욱 빠르게 하는 것을 도와주며, 채점 시간도 답안지 단위로 채점하는 것보다 단축됩니다. 그리고 한 문항의 채점을 완료하고 나서 다음 문항을 채점할 때는 학생들의 답안지 순서를 바꾸어 채점하는 것도 오류를 줄일 수 있는 방법이 될 수 있습니다.

- **필체나 띄어쓰기, 맞춤법 등에 대한 채점 기준을 명확히 확립하기**

해당 문항이 필체나 띄어쓰기, 맞춤법 등을 묻는 것이 아닌 경우에, 이와 같은 것들은 채점 기준에서 배제한다거나 어떤 항목만을 반영하는 등 채점 기준을 명확히 하여야 합니다. 이렇게 마련된 명확한 채점 기준은 인상의 오류, 논리의 오류, 대비의 오류와 같은 채점 오류를 최소화하는 방법이 됩니다.

- **채점자들이 모여서 채점하기**

채점 과정에서 발생할 수 있는 다양한 응답에 대해 채점자들끼리 관점을 공유함으로써 표준의 오류를 최소로 할 수 있습니다. 또한 모호한 답안을 마주할 경우에는 앞서 공유된 관점에 따라 대처할 수 있기 때문에 판단에 소요되는 시간을 줄이고 채점 속도를 높일 수 있습니다.

- **채점 도중에 충분한 휴식을 취하여 채점에 일관성 유지하기**

흔히 채점 과정에서, 초반에는 답안을 꼼꼼히 읽으면서 채점 기준과 하나하나 대조해 가며 정확하고 엄격하게 채점하다가 후반에 이르게 되면 피로가 쌓여 대충 훑어보고 적당히 채점해 버림으로써 후한 점수를 주게 되는 경우가 생길 수 있습니다. 이렇게 되면 답안지가 뒷부분에 놓여 있는 학생들이 이득을 보게 되어 채점의 일관성에 문제가 생길 수 있습니다.

# 7

## 학생 성장을 지원하는 피드백

- 01 피드백의 의미
- 02 피드백의 필요성
- 03 피드백의 유형
- 04 피드백 방법
- 05 성공적인 피드백의 조건
- 06 피드백 예시

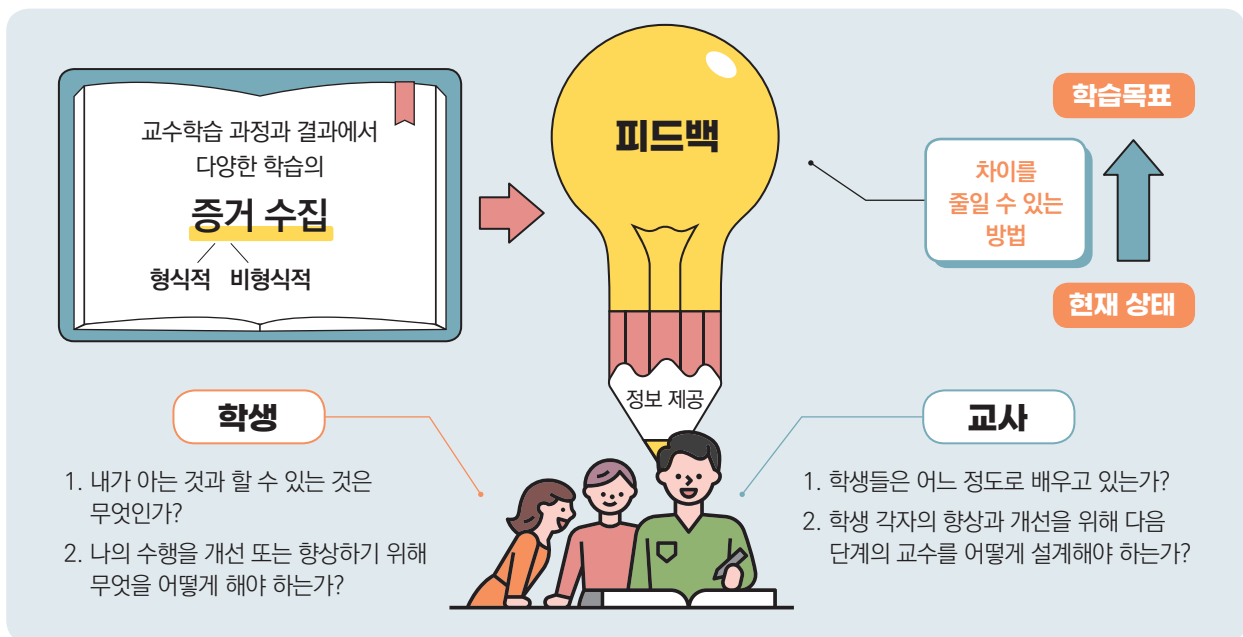
# 7

## 학생 성장을 지원하는 피드백

### 01 피드백의 의미

피드백은 학생의 학습과 성장을 지원하고 교사의 수업과 평가의 질을 개선하는 과정을 의미합니다. 배움의 과정에서 학생의 변화와 성장에 대한 자료를 다각도로 수집하여 학생별로 이루어지는 적절한 피드백은 성장중심평가의 바탕이 된다고 할 수 있습니다.

경기도교육청의 성장중심평가는 교수·학습 과정 중에 학생들이 학습의 목표가 무엇이고, 현재 자신의 상태는 어느 정도이며, 부족한 부분을 어떻게 개선해 나가야 하는지에 대해 지속적으로 생각하여 학생의 현재 상태와 학습 목표 사이의 간격을 줄여 성공적 학습에 이르도록 돕는 과정 중심 피드백을 강조하고 있습니다. 이는 학습한 것을 평가하는 것에서 더 나아가 학습으로서의 평가, 학습을 돕는 평가에 이를 수 있기 때문입니다.



## 02

## 피드백의 필요성

피드백을 통해 교육공동체가 함께 학생의 배움과 성장을 지원하는 협력적 평가 문화를 조성할 수 있습니다.

### 가. 학생에게 피드백이 필요한 이유

학생은 자신의 현재 발달 수준을 파악할 수 있습니다. 자신의 강점이 무엇인지를 알 수 있고 부족한 부분을 보완할 수 있는 학습 계획을 세울 수 있습니다. 이는 학습을 통해 성장하고자 하는 학생의 욕구를 자극하여 학생들이 스스로 성장할 수 있습니다.

### 나. 교사에게 피드백이 필요한 이유

교사는 학생의 현재 발달 정도와 학생의 잠재적 발달 수준을 파악할 수 있습니다. 학생들이 반응한 결과를 분석하여 학생들의 학습에 대한 이해를 바탕으로 학습 목표 자체를 보다 적절하고 의미 있게 수정할 수 있습니다. 또 다음 교수·학습을 개선할 방향을 설정하는 데 활용할 수 있습니다. 그리고 평가에 활용한 평가요소의 반영 여부와 평가 도구의 타당도, 신뢰도 향상을 이끌어 학생평가에 대한 교사의 전문적 역량을 신장시킬 수 있습니다.

### 다. 학부모에게 피드백이 필요한 이유

학부모는 자녀의 학습 상태를 파악하고 발달 과정에 대한 정보를 얻을 수 있습니다. 담임교사 또는 교과 교사와 피드백을 바탕으로 소통하며 학교 교육에 대한 신뢰도도 높아집니다.



# 03 피드백의 유형

피드백 유형		설명	예시
기준	준거참조 (기준참조)	<ul style="list-style-type: none"> <li>• 학년별 과제에 대한 기대수준을 포함하여 확립된 기준(교육과정 성취기준, 예시 등의 기준)을 바탕으로 하는 피드백임.</li> <li>• 평가 실시 전에 학생에게 평가기준(채점 기준)을 안내함.</li> </ul>	“이번 글에서는 글의 구조를 잘 살려서 썼구나. 하지만 이번에는 다양한 표현을 활용하여 글을 쓰는 것이 성취기준이니, 묘사, 비교 등 다양한 표현을 사용하여 글을 쓸 필요가 있겠다.”
	규준참조	<ul style="list-style-type: none"> <li>• 동일 학급, 학교, 특정 학생들과 비교한 뒤 상대적 성과 정보를 제공하는 피드백임.</li> </ul>	“○반은 전체적으로 문제와 그에 대한 해결 방안을 제시하는 것까지는 진행되었단다. ○○도 문제는 찾았으니 그에 대한 해결 방안도 생각해 보겠니?”
	학생자신	<ul style="list-style-type: none"> <li>• 학생이 이전 수행에서 어느 정도 진행되었는지를 보여주는 피드백임.</li> <li>• 비교 대상의 기준은 학생 자신임.</li> <li>• 학생 각자가 자신의 성장과 발달을 관찰함.</li> <li>• 노력하면 성공할 수 있다는 긍정적인 자아효능감을 제공함.</li> </ul>	“지난주에 쓴 글은 도입부에서 불필요한 내용이 많았는데, 이번에 쓴 글은 독자가 스스로 요점이 무엇인지 알게 되겠어. 이제 본문에서 없애도 좋은 표현을 찾아봐.”
요소	과제 (교정적 피드백)	<ul style="list-style-type: none"> <li>• 학생이 과제 수행 정도에 대한 피드백임.</li> <li>• 정답과 오답 확인, 추가 정보나 기타 정보를 요구함.</li> <li>• 특정 지식에 주목할 것을 제안함.</li> <li>• 학생에 대한 정보가 부족한 상태에서는 효과가 적음.</li> </ul>	<ul style="list-style-type: none"> <li>- “12번 문제를 정확하게 풀었구나. 이 문제는 틀렸으니 지문의 세 번째 단락을 다시 읽어보렴.”</li> <li>- “어떻게 하면 이 두 가지 생각이 자연스럽게 이어질 수 있겠니?”</li> </ul>
	처리과정	<ul style="list-style-type: none"> <li>• 과제를 완수하기 위해 사용하는 프로세스(처리 과정)에 주목하는 피드백임.</li> <li>• 과제 완수를 위해 과제를 세분화하여 피드백과 스캐폴딩(scaffolding)을 제공함.</li> <li>• 다음 단계의 학습이 계속 이루어지도록 하는 데 초점을 둬.</li> </ul>	<ul style="list-style-type: none"> <li>- “첫 항끼리 곱하기, 외항끼리 곱하기, 내항끼리 곱하기, 마지막 항끼리 곱하기, 이 순서대로 방정식을 풀었니?”</li> <li>- “이 부분을 예측해보면 도움이 될 것 같구나. 이 글을 읽으면서, 네가 브레인스토밍에서 나왔던 서술적 단어들을 기억하고 있는지 의문이 들었던단다.”</li> </ul>
	자기조절	<ul style="list-style-type: none"> <li>• 학생들의 자기평가 또는 자기 관리에 초점을 두는 피드백임.</li> <li>• 학생 자신의 능력, 지식, 인지 전략, 성취도를 스스로 평가함.</li> </ul>	<ul style="list-style-type: none"> <li>- “모둠 구성원들이 이해하는 데 네가 정말 크게 기여한 것 같구나.”</li> <li>- “그렇게 머리를 숙이면 다른 구성원들이 말하는 내용에 집중하지 않는 것처럼 보인단다.”</li> <li>- “네가 이루고자 설정했던 목표를 달성한 것 같다. 그렇지?”</li> <li>- “그래픽을 만든 것을 보니 다시 제자리를 찾은 것 같구나. 그게 너에게 도움이 되었니?”</li> </ul>
	개인적 특성	<ul style="list-style-type: none"> <li>• 학생 개개인의 특성에 초점을 둔 피드백임.</li> <li>• 학생들의 노력이나 관심, 참여 또는 자신감에 변화를 주고자 할 때 사용함.</li> <li>• 과제 완수를 위해 필요한 노력과 자기조절을 이끌어 내는 방향으로 활용함.</li> <li>• 학생별 특성에 따라 피드백에 대해 다르게 반응함.</li> </ul>	<ul style="list-style-type: none"> <li>- “오래도록 이걸 붙잡고 있는 모습을 보니 지구력이 대단 하구나.”</li> <li>- “구성원들과 끊임없이 상호작용하면서 이 과제를 완수할 방법을 찾다니 정말 훌륭하구나.”</li> <li>- “우리가 논의했던 전략을 사용했고 그것이 실제로 효과가 있었다니 네 자신이 무척 자랑스러웠구나.”</li> </ul>

# 04

## 피드백 방법

배움의 과정에 대한 피드백, 결과에 대한 피드백, 메타 인지 측면에 대한 피드백, 정의적 측면에 대한 피드백 등 교수·학습의 과정과 결과 전반에 걸쳐, 학생의 성장을 위해 교사와 학생, 학생과 학생, 또는 학생 스스로가 의사소통하는 모든 행위가 피드백의 범주 안에 포함됩니다.

구분	설명
<p><b>방법</b></p> <p><b>말 피드백 (구두 피드백)</b></p>	<ul style="list-style-type: none"> <li>전달하는 장소, 구조, 어조가 학습자에게 긍정적인 결과를 가져다줄 수 있도록 언어로 피드백을 전달하는 것임.</li> <li>서면 피드백과 달리 즉각적이고 피드백과 함께 비언어적 행동을 수반하는 만큼 학생과의 의사소통을 강화할 수 있음.</li> <li>교사 입장에서 시간이 충분하지 않을 수 있고 당장 그 자리에서 검토할 수 없는 단점도 있음.</li> </ul> <div> <div> <p><b>면대면</b></p> <p><b>1대1 개별</b></p> <p>가장 효과적인 피드백 방법으로, 교사는 개별 구두 피드백 기회를 많이 만들기 위해 노력해야 하며, 특히 도움이 필요한 학생을 위주로 더 노력해야 함. 개별 피드백 내용은 다른 사람에게 공개할 필요가 없음.</p> <p><b>- 수업 중 즉시 피드백:</b> 불필요한 개입이 일어나지 않도록 주의해야 함.</p> <p><b>- 수업 중에 계획된 개별 피드백:</b> 학생의 사고를 자극하여 생각을 끌어 내도록 해야함.</p> <p><b>- 수업 시간 외 학생과 별도의 피드백:</b> 교사가 제안하고 학생이 수락하는 방식으로 진행해야 함.</p> </div> <div> <p><b>집단</b></p> <p>수업 시 이루어지는 교수 발화와 관련됨.</p> <p>- 이전 학습 상기</p> <p>- 이전 학습 활동에 관해 개선할 점이나 오개념 등을 설명</p> <p>- 수업 시간 중 교정이 필요한 내용에 대해 재설명</p> <p>- 보충 학습 시간 마련</p> </div> </div> <div> <p><b>디지털</b></p> <p><b>1대1 개별 또는 집단</b></p> <p><b>음성 메시지</b></p> <p>개별 학생들의 학습 개선에 대한 정보를 제공하여 교사와 학생 간에 정서적 친밀감을 높이는 데에 효과적임.</p> <p><b>활용 TIP</b></p> <p>- 학생의 수행에 대해 글로 피드백을 제공하기에는 양이 많을 때</p> <p>- 교사가 직접 말해줄 시간이 없을 때</p> <p>- 글보다는 음성을 통한 피드백이 효과적일 때</p> </div> <div> <p><b>동영상 촬영</b></p> <p>교사가 학생의 학습 활동의 흐름을 끊지 않아야 할 때(역할극, 연설, 무용 등) 활용함.</p> <p>학생 스스로 자신의 모습을 관찰하여 피드백하는데 활용할 때는 교사가 <b>관찰 기준표</b>를 제공 해야 함.</p> </div>



구분		설명								
방법	글 피드백 (서면 피드백)	<ul style="list-style-type: none"><li>• 격려의 어조를 사용하고 피드백 내용을 구조화하여 서면으로 제공함.</li><li>• 시간을 충분히 들여 학생에게 필요한 정보를 전달할 수 있음.</li></ul> <table><tr><th>예시</th><th>유의할 점</th></tr><tr><td>학생의 수행 활동지에 코멘트 달기</td><td><ul style="list-style-type: none"><li>- 등급이나 점수를 제공하여 판사의 판결문과 같이 되지 않도록 주의해야 함.</li><li>- 학습이 진행 중이고 아직 개선이나 향상의 기회가 있다고 느껴야 피드백이 잘 사용됨.</li></ul></td></tr><tr><td>분석적 채점기준표 활용하기</td><td><ul style="list-style-type: none"><li>- ‘정말 중요한 것’과 ‘목적을 위한 수단에 불과한 것’의 차이를 알고, 학생 스스로 무엇을 잘하고, 무엇이 문제인지 비판적으로 생각하여 학습 계획을 세울 수 있도록 해야 함.</li><li>- 채점기준표의 내용은 학습 목표의 핵심에 관한 것, 활동의 질에 관한 것이어야 함.</li></ul></td></tr><tr><td>디지털 도구 활용하기</td><td><ul style="list-style-type: none"><li>- 온라인에서 교사와 학생, 학생과 학생, 학생과 매체 간에 활발한 상호작용이 일어나는 교수학습 활동과 피드백을 계획해야 함.</li></ul></td></tr></table>	예시	유의할 점	학생의 수행 활동지에 코멘트 달기	<ul style="list-style-type: none"><li>- 등급이나 점수를 제공하여 판사의 판결문과 같이 되지 않도록 주의해야 함.</li><li>- 학습이 진행 중이고 아직 개선이나 향상의 기회가 있다고 느껴야 피드백이 잘 사용됨.</li></ul>	분석적 채점기준표 활용하기	<ul style="list-style-type: none"><li>- ‘정말 중요한 것’과 ‘목적을 위한 수단에 불과한 것’의 차이를 알고, 학생 스스로 무엇을 잘하고, 무엇이 문제인지 비판적으로 생각하여 학습 계획을 세울 수 있도록 해야 함.</li><li>- 채점기준표의 내용은 학습 목표의 핵심에 관한 것, 활동의 질에 관한 것이어야 함.</li></ul>	디지털 도구 활용하기	<ul style="list-style-type: none"><li>- 온라인에서 교사와 학생, 학생과 학생, 학생과 매체 간에 활발한 상호작용이 일어나는 교수학습 활동과 피드백을 계획해야 함.</li></ul>
		예시	유의할 점							
		학생의 수행 활동지에 코멘트 달기	<ul style="list-style-type: none"><li>- 등급이나 점수를 제공하여 판사의 판결문과 같이 되지 않도록 주의해야 함.</li><li>- 학습이 진행 중이고 아직 개선이나 향상의 기회가 있다고 느껴야 피드백이 잘 사용됨.</li></ul>							
		분석적 채점기준표 활용하기	<ul style="list-style-type: none"><li>- ‘정말 중요한 것’과 ‘목적을 위한 수단에 불과한 것’의 차이를 알고, 학생 스스로 무엇을 잘하고, 무엇이 문제인지 비판적으로 생각하여 학습 계획을 세울 수 있도록 해야 함.</li><li>- 채점기준표의 내용은 학습 목표의 핵심에 관한 것, 활동의 질에 관한 것이어야 함.</li></ul>							
디지털 도구 활용하기	<ul style="list-style-type: none"><li>- 온라인에서 교사와 학생, 학생과 학생, 학생과 매체 간에 활발한 상호작용이 일어나는 교수학습 활동과 피드백을 계획해야 함.</li></ul>									
	시연을 통한 피드백	<ul style="list-style-type: none"><li>• ‘어떻게 하는가’가 중요하거나 학생들에게 예시를 제공할 필요가 있을 때 사용함.</li><li>• 좋지 않은 예의 모델과 좋은 예의 모델이 되는 학생을 찾아내어 다른 학생들 앞에 세우지 않도록 함.</li></ul>								
	동료 피드백	<ul style="list-style-type: none"><li>• 비슷한 개념을 공부했거나 현재 공부하고 있는 학생들은 또래 학습자들에게 통찰력 있는 지원을 제공해줄 수 있음.</li></ul>								
학습자의 수준	우수한 학습자 (도달한 학습자)	<ul style="list-style-type: none"><li>• 학습의 개선이나 사고의 확장을 위한 조언적 피드백을 함. [예시] “전자적 작가 시점으로 써도 되는데 작가가 1인칭 시점으로 네 인물의 이야기를 쓴 이유는 무엇일까?”</li><li>• 학습자의 사고 과정을 확인하기 위해 학습 활동 중에 대화를 나눔. [예시] “서술자 입장에서 정리가 되어 있고, 마음도 정리가 잘 되었네. 이 네 사람이 어떻게 다른 생각을 가지고 있었는지 네가 정리해서 말로 해 줄래?”</li></ul>								
	학습에 어려움을 겪는 학습자 (성장을 위해 노력하는 학습자)	<ul style="list-style-type: none"><li>• 자기참조 피드백을 제공함으로써 학습에 대한 자기효능감을 높이도록 함. [예시] “이제 기후 변화는 잘 알고 있구나. 그럼 이제 기후 변화의 원인이 무엇인지 알아볼까? 왜 기후 변화가 생겼을까?”</li><li>• 학습 목표로 가는 학습 활동을 작은 단위로 나누어 단계적으로 제공함. [예시] “그럼 선생님이랑 먼저 ‘항’에 대해 생각해 볼까?”</li></ul>								
	학습에 어려움을 겪는 학습자 (동기 유발이 필요한 학습자)	<ul style="list-style-type: none"><li>• 학생이 피드백을 잘 이해하고 있는지 확인함.<ul style="list-style-type: none"><li>- 질문을 통해 피드백을 정확하게 이해하고 있는지 확인함.</li><li>- 즉시 그 피드백을 사용할 기회를 제공함.</li></ul> [예시] “이제 ○○는 어떻게 이 문제를 해결할 건지 얘기해 줄래?”</li><li>• 학생이 성취한 것을 찾아 피드백을 함. [예시] “양변에서 a를 소거했구나.”</li></ul>								

# 05

## 성공적인 피드백의 조건

피드백 준비	<ul style="list-style-type: none"> <li>• 명시적으로 학습 과정과 피드백의 가치에 대해 학생들과 논의함.</li> <li>• 학생들이 피드백이 학습을 위한 것이며 배우는 과정이므로 '실수해도 좋다.'라는 심리적 안정감을 가질 수 있도록 함.</li> <li>• 수업 시간에 하는 자유로운 질문은 학생의 약점을 드러내는 것이 아니라 학습을 위한 노력으로 인식되는 분위기가 형성되도록 함.</li> <li>• 평가 실시 이전에 학생들이 평가기준을 파악할 수 있도록 함.</li> </ul>
시기의 적절성	<ul style="list-style-type: none"> <li>• 때(평가 후, 수업 중 등)와 상황에 알맞은 피드백을 제공함. [예시] "선생님이 조금 더 시간을 가지고 네가 한 과제를 살펴본 후에 피드백해도 되겠니? 지금 월요일이니까 수요일쯤에 이야기 나눌 수 있겠다."</li> <li>• 학생들이 받아들이기 준비가 안 된 상황에서는 충분히 기다린 후 피드백을 진행함. [예시] "선생님이 너에게 피드백할 내용이 있는데, 지금은 상황이 좋지 않아 보이는구나. 준비되면 말해주렴."</li> </ul>
피드백 내용	<ul style="list-style-type: none"> <li>• 성취기준을 바탕으로 학업 성장을 알 수 있는 학습의 증거에 초점을 둬.</li> <li>• 학생의 일반 정보보다는 학생의 수행에 관해 진술함.</li> <li>• 학생의 학습 수준에 비추어서 조금 더 노력하면 성취할 수 있는 것부터 피드백함.</li> <li>• 피드백 해야 할 내용이 많은 경우 다음에 진행할 학습 내용과 관련된 것을 선정하여 제시함.</li> <li>• 핵심 오류나 오개념에 대해 구체적, 기술적으로 피드백을 함. - 지금까지 무엇을 잘했고 무엇에 집중해야 하는지를 정확히 이해할 수 있게 함. 단, 학생들이 해야 할 일을 대신해 줄 정도로 구체적인 것은 제공하지 않아야 함. [예시] "더하기를 할 때 매번 받아올림을 안 하더라."</li> <li>• 학습자의 특성에 대한 피드백도 필요함. - 부진 학습자에게는 규칙이나 기준에 맞는 피드백이 아닌 학습자의 이전 성취수준에 비추는 자기참조 피드백이 필요함. - 회피 학습자에 대해서는 학습의 의미를 부여하는 피드백이 필요함.</li> </ul>
피드백 형식	<ul style="list-style-type: none"> <li>• 2인칭 대신 1인칭 또는 3인칭으로 시작함. [예시] (2인칭) "너는 주장에 대한 근거를 제시하지 못했구나."(X) (1인칭) "나는 너의 글에서 주장에 대한 근거를 찾지 못했단다."(O) (3인칭) "이 글에는 주장에 대한 근거가 빠져있구나."(O)</li> <li>• 두세 가지의 잘된 점과 한 가지의 개선점을 제안함. [예시] "연설 상황은 잘 정했네. 연설 주제도 명확하고. 그런데 처음, 중간, 끝의 내용이 비슷해서 중복되지 않을까?"</li> </ul>
학습자 중심	<ul style="list-style-type: none"> <li>• 자기 관리, 자아 효능감, 목적 지향에 긍정적인 영향을 줌.</li> <li>• 개인에 따라 차별화된 피드백을 함.</li> <li>• 구체적이고 기술적인 내용으로 피드백을 함.</li> <li>• (실제 수행이 개선되는 것을 경험하도록) 피드백 활용 기회를 제공함.</li> <li>• 학생들이 이해할 수 있는 쉬운 표현으로 함. - 교사와 학생들이 함께 루브릭을 개발하는 것도 좋음.</li> <li>• 학생들이 주어진 피드백을 바탕으로 자기 조정(검토, 수정, 연습, 개선, 재시도 등)이 가능한 피드백을 제공함.</li> </ul>

# 06

## 피드백 예시

### 가. 중학교 1학년 국어

#### 1) 수업 개요

목표	성장 과정에서 겪는 여러 어려움과 고민을 형상화한 한 권의 작품을 읽고 나와 타인의 삶을 연결하여 성찰할 수 있다.
교육과정 성취기준	[9국05-10] 인간의 성장을 다룬 작품을 읽으며 삶을 성찰하는 태도를 지닌다.
상황	△△도서관에서는 성장 소설을 소개하는 리플릿 공모전을 열었다. 공모전에 응모하기 위해서는 성장 소설을 읽고 이와 관련한 자기의 이야기를 담은 책 소개 리플릿을 제출해야 한다. △△도서관의 이번 공모전 개최 취지는 청소년의 성장을 다룬 이야기를 널리 소개하고 청소년들의 관심을 유도하여 독서를 장려하는 것에 있다. 온라인 전시 공간에서의 투표로 우수작을 선정하며, 선정된 수상자에게는 소정의 상품을 제공한다.
산출물	등장인물의 성장과 나의 성찰이 드러난 책 소개 리플릿
평가요소	<ul style="list-style-type: none"> <li>긴 청소년 소설 읽기</li> <li>등장인물의 갈등과 극복 서술하기</li> <li>등장인물의 삶과 나의 삶 연결지어 서술하기</li> <li>작품에 비추어 나의 삶 성찰한 내용 서술하기</li> <li>리플릿 내용 구성하기</li> </ul>

#### 2) 배움 성장 확인표

평가요소 \ 수준	도달	성장	노력
긴 청소년 소설 읽기	1. 자기가 읽을 청소년 소설을 선정하여 책을 모두 읽었다. 2. '책 읽고 개요 쓰기' 학습지의 내용을 모두 적절하게 작성하였다.	1. 자기가 읽을 청소년 소설을 선정하여, 책을 거의(4분의 3 정도) 읽었다. 2. '책 읽고 개요 쓰기' 학습지의 내용을 작성하였으나, 일부 적절하지 않거나 빠진 내용이 있다.	1. 자기가 읽을 청소년 소설을 선정하였으나, 책을 일부만(4분의 1 정도) 읽었다. 2. '책 읽고 개요 쓰기' 학습지의 내용을 대부분 작성하지 않았다.
등장인물의 갈등과 극복 서술하기	독서 후 질문지에 • 인물이 겪는 갈등, • 갈등에 따른 인물의 심리 변화, • 인물의 갈등 극복 방식을 모두 적절하게 작성하였다.	독서 후 질문지에 • 인물이 겪는 갈등 • 갈등에 따른 인물의 심리 변화 • 인물의 갈등 극복 방식 중 2개를 작성하였다.	독서 후 질문지에 • 인물이 겪는 갈등 • 갈등에 따른 인물의 심리 변화 • 인물의 갈등 극복 방식 중 0~1개를 작성하였다.
등장인물의 삶과 나의 삶 연결지어 서술하기	작품 속 등장인물의 상황과 나의 경험이 적절히 대응하도록 연결지어 감상을 표현하였다.	작품 속 등장인물의 상황과 나의 경험을 연결지어 감상을 표현하였으나, 일부 적절하지 않은 내용이 있다.	작품 속 등장인물의 상황과 나의 경험을 극히 부분적으로만 연결지을 수 있거나, 연결짓지 못한다.

수준 평가요소	도달	성장	노력
작품에 비추어 나의 삶 성찰한 내용 서술하기	작품을 통해 나의 삶을 성찰한 내용 (깨달은 점, 나의 생각 변화 등)을 3~4 문장으로 작성하였다.	작품을 통해 나의 삶을 성찰한 내용 (깨달은 점, 나의 생각 변화 등)을 1~2 문장으로 작성하였다.	작품을 읽고 생각한 것을 쓴 내용이 있으나, 나의 삶을 성찰(깨달은 점, 나의 생각 변화 등)하는 데까지는 나아가지 못하였다.
리플릿 내용 구성하기	계획서에서 구상한 내용 중 6~8가지를 적절히 활용하여 표현하였다.	계획서에서 구상한 내용 중 3~5가지를 적절히 활용하여 표현하였다.	계획서에서 구상한 내용 중 0~2가지를 활용하여 표현하였다.

## 3) 주요 피드백 내용

학습자 유형	도달한 학습자	성장을 위해 노력하는 학습자	동기유발이 필요한 학습자
주요 전략	<ul style="list-style-type: none"> <li>복잡성 높이기</li> <li>이해 심화시키기</li> <li>제출한 과제 더 개선하기</li> <li>선택권 주기</li> </ul>	<ul style="list-style-type: none"> <li>학습자가 고전하는 지점 찾기</li> <li>연결하기</li> <li>되돌리기</li> <li>질문을 통해 스스로 탐구할 수 있도록 안내하기</li> </ul>	<ul style="list-style-type: none"> <li>복잡성 줄이기</li> <li>자기의 말로 표현하게 하기</li> <li>개념 학습 도와주기</li> <li>오개념 수정해 주기</li> <li>선택권 주기</li> </ul>
피해야 할 피드백이나 교사의 태도	<ul style="list-style-type: none"> <li>도달 후 더 이상 발전을 유도하지 않는 것</li> </ul>	<ul style="list-style-type: none"> <li>즉각적인 피드백으로 정답을 안내하는 것</li> </ul>	<ul style="list-style-type: none"> <li>학생의 능력을 숙단하여 너무 쉬운 과제를 주거나 피드백을 포기하는 것</li> </ul>

학습자 유형 평가요소	도달한 학습자	성장을 위해 노력하는 학습자	동기유발이 필요한 학습자
긴 청소년 소설 읽기	<ul style="list-style-type: none"> <li>책을 너무 빨리 읽은 경우               <ul style="list-style-type: none"> <li>① 책의 인상 깊은 구절이나, 주요 내용, 자기의 생각 등을 스스로 정리해 보게 하거나,</li> <li>② 추가로 다른 도서를 읽을 수 있도록 한다.</li> </ul> </li> <li>①, ② 중 학생의 희망에 따라 선택할 수 있도록 안내한다.</li> </ul>	<ul style="list-style-type: none"> <li>정해진 시간 내에 책을 읽지 못한 경우               <ul style="list-style-type: none"> <li>책을 대여해 주고, 끝까지 읽을 수 있도록 돕는다.</li> </ul> </li> <li>책의 내용을 일부 이해하지 못하는 경우               <ul style="list-style-type: none"> <li>어떻게 읽으면 내용을 이해할 수 있을지 질문을 통해 스스로의 읽기 활동을 점검할 수 있도록 안내한다.</li> </ul> </li> </ul>	<ul style="list-style-type: none"> <li>정해진 시간 내에 책을 읽지 못하고 내용 이해도 어려워하는 경우               <ul style="list-style-type: none"> <li>학생이 원한다면 긴 청소년 소설을 짧은 청소년 소설로 바꾸어 읽을 수 있음을 안내한다.</li> <li>책을 대여해 주고 읽을 수 있는 추가 시간을 주거나 내용을 이해할 수 있도록 개별 피드백한다.</li> </ul> </li> </ul>

학습자 유형 평가요소	도달한 학습자	성장을 위해 노력하는 학습자	동기유발이 필요한 학습자
등장인물의 갈등과 극복 서술하기	<ul style="list-style-type: none"> <li>• 자기가 작성한 내용을 스스로 점검해 보고, 더 개선해 볼 수 있도록 유도</li> <li>- “결국 갈등은 등장인물의 성장에 어떤 영향을 미쳤나요? 내가 작성한 글을 점검해 보고, 이 점이 잘 드러나도록 개선해 봅시다.”</li> </ul>	<ul style="list-style-type: none"> <li>• 등장인물의 성장을 이해하지 못하는 경우</li> <li>- 등장인물이 갈등을 겪은 후의 모습을 포착하고, 등장인물의 어떤 면을 성장이라고 볼 수 있을지 생각해 보도록 안내한다.</li> </ul>	<ul style="list-style-type: none"> <li>• 갈등, 성장 등의 개념을 이해하지 못하는 경우</li> <li>- 각 개념에 대해 스스로 파악한 의미를 자기의 말로 표현해 볼 수 있도록 한다.</li> <li>- 이전 수업에서 친구들과 함께 고민해 본 성장과 성찰의 의미에 대한 패들렛 게시글을 다시 한번 읽고 이해할 수 있도록 안내한다.</li> </ul>
등장인물의 삶과 나의 삶 연결지어 서술하기	<ul style="list-style-type: none"> <li>• 더 심화된 생각을 떠올릴 수 있도록 유도</li> <li>- “작품 속 상황과 유사한 나의 경험을 떠올려 보고, 등장인물의 행동과 나의 행동을 비교해 보세요.”</li> </ul>	<ul style="list-style-type: none"> <li>• 작품과 나를 연결지을 수 있지만, 이를 통해 의미를 도출하지는 못하는 경우</li> <li>- 떠올린 경험이 자기에게 주는 의미를 생각해 볼 수 있도록 안내한다.</li> </ul>	<ul style="list-style-type: none"> <li>• 작품 속 상황과 완전히 일치하는 경험이 있어야만 작품과 나를 연결 지을 수 있다고 생각하는 경우</li> <li>- 유사한 상황이나 주변 사건 등에 초점을 두어 연결짓기를 할 수 있도록 안내한다.</li> </ul>
작품에 비추어 나의 삶 성찰한 내용 서술하기	<ul style="list-style-type: none"> <li>• 더 심화된 생각을 떠올릴 수 있도록 유도</li> <li>- “작품에서 얻은 깨달음이 나의 삶에 어떤 영향을 미칠 수 있을까요?”</li> </ul>	<ul style="list-style-type: none"> <li>• 작품을 읽은 후의 나의 깨달음이나 생각 변화를 구체적으로 적지 못하는 경우</li> <li>- 작품을 읽고 난 후의 깨달음이나 생각을 정리해 보고, 자신의 생각 변화를 구체적으로 작성할 수 있도록 안내한다.</li> </ul>	<ul style="list-style-type: none"> <li>• 성찰의 개념을 파악하지 못하고, 작품을 읽은 후 깨달음을 도출하지 못하는 경우</li> <li>- 성찰의 개념을 스스로 찾아보고 자기만의 언어로 표현해 볼 수 있도록 한다.</li> <li>- 작품 속 사건이 현실 세계의 어떤 면에 대해 이야기하고 있는지 살펴볼 수 있도록 안내한다.</li> </ul>
리플릿 내용 구성하기	<ul style="list-style-type: none"> <li>• 제출한 과제 개선</li> <li>- ‘나와 너의 성장을 위한 책 소개’라는 리플릿의 제작 목적을 다시 한번 상기시킨다.</li> <li>- 과제의 두 가지 요소를 개선하면 더 훌륭해질 수 있다고 가정했을 때, 어떤 점을 개선하면 좋을지 스스로 고민해 볼 수 있도록 안내하는 질문을 한다.</li> </ul>	<ul style="list-style-type: none"> <li>• 리플릿의 여섯 면을 충실하게 구성하지 못하는 경우</li> <li>- 계획에서 구상한 내용을 활용하고, 다른 내용을 더 추가하여 구성할 수 있음을 안내한다.</li> <li>• 과제를 대충 수행하고 더 노력하지 않는 경우</li> <li>- 잘하고자 하는 개인의 욕구를 자극할 수 있는 질문을 하고, 자기의 작품에서 더 보완할 점을 찾아볼 수 있도록 유도한다.</li> </ul>	<ul style="list-style-type: none"> <li>• 계획에서 정리한 나의 생각을 리플릿 구성에 활용하지 못하는 경우</li> <li>- 계획에서 작성한 내용과 리플릿 구성 내용이 다르지 않음을 깨달을 수 있도록 안내한다.</li> </ul>

## 나. 고등학교 1학년 통합과학

### 1) 수업 개요

목표	효소의 특성을 이해하고, 생활에서 효소가 활용되는 원리를 활용하여 인류의 건강과 지구 환경 개선을 위한 '효소 이용 친환경 제품' 개발을 제안할 수 있다.
교육과정 성취기준	[10통과05-02] 생명 시스템 유지에 필요한 화학 반응에서 생체 촉매의 역할을 이해하고, 일상생활에서 생체 촉매를 이용하는 사례를 조사하여 발표할 수 있다.
일반화된 지식	생명 시스템 유지에 필요한 화학 반응에는 생체 촉매가 관여한다.
핵심 질문	생체 촉매는 생명 현상에서 어떤 역할을 할까?
상황	친환경 효소 제품 설계 프로젝트를 진행한다. 효소의 특성 두 가지를 검증하기 위한 실험을 설계하고, 결과 자료를 분석·해석하는 역량을 평가한다. 일상생활과 산업 현장에서 효소가 활용되는 사례를 조사하고 효소의 작용 원리를 탐구하는 역량을 평가한다. 효소를 이용한 친환경 제품을 창의적으로 개발하여, 인류의 건강과 지구 환경 개선에 대한 효과성을 설득력 있게 제안하는 역량을 평가한다.
평가요소	<ul style="list-style-type: none"> <li>• 효소 특성 설명하기</li> <li>• 효소 특성 탐구 설계하기</li> <li>• 효소 특성 탐구 실험하기</li> <li>• 친환경 효소 제품 개발 제안하기</li> </ul>

### 2) 배움 성장 확인표

평가요소 \ 수준	도달	성장	노력
효소 특성 설명하기	• 사례와 현상을 통해 효소의 특성을 정확하게 이해하고, 효소의 특성을 모두 바르게 설명한다.	• 사례와 현상을 통해 효소의 특성을 대체로 이해하고, 효소의 특성 일부를 바르게 설명한다.	• 사례와 현상을 효소의 특성으로 연결하는 데 어려움이 있고, 효소의 특성을 바르게 설명하지 못한다.
효소 특성 탐구 설계하기	• 효소의 특성 두 가지에 대한 가설 설정, 실험 설계가 모두 타당하다.	• 효소의 특성 두 가지에 대한 가설 설정, 실험 설계 일부분이 타당하다.	• 효소의 특성 두 가지에 대한 가설 설정, 실험 설계가 대부분 맞지 않다.
효소 특성 탐구 실험하기	• 실험 결과를 표로 나타내고 글로 바르게 해석하였으며, 결과 해석을 근거로 타당한 결론을 내린다.	• 실험 결과 분석과 결론 서술 중 한 가지 항목만 타당하다. - 실험 결과를 표로 나타내고 글로 바르게 해석한다. - 결과 해석을 근거로 결론을 타당하게 서술한다.	• 실험 결과 분석과 결론 및 서술이 대부분 맞지 않다.
친환경 효소 제품 개발 제안하기	• 창의적 효소 제품을 제안하여, 효소의 특성과 작용 원리를 활용하여 제품화 기술을 설명하고, 경제적 이점 또는 문제점, 인류의 건강과 지구 환경 개선 가능성을 설득력 있게 설명한다.	• 아래 사항 중 두 개를 지켜 제품을 제안한다. - 창의적인 효소 이용 제품을 제안한다. - 효소의 특성(이름, 출처)과 작용 원리를 활용하여 제품화 기술을 설명한다. - 경제적 이점 또는 문제점, 인류의 건강과 지구 환경 개선 가능성을 설득력 있게 설명한다.	• 아래 사항 중 한 개를 지켜 제품을 제안한다.

## 3) 주요 피드백 내용

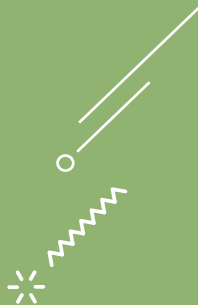
학습자 유형 평가요소	도달한 학습자	성장을 위해 노력하는 학습자	동기유발이 필요한 학습자
효소 특성 설명하기	<ul style="list-style-type: none"> <li>탐구 활동을 통해 알게 된 사실을 효소의 특성으로 일반화하여 정리하도록 한다.</li> </ul>	<ul style="list-style-type: none"> <li>탐구 활동을 통해 알게 된 효소의 특성에 대한 자기 생각을 모둠 친구의 생각과 비교하여보고, 자기의 말로 정리하도록 한다.</li> </ul>	<ul style="list-style-type: none"> <li>자기가 모르는 것을 안심하고 묻고 경청하는 활동을 통해 수업에 흥미를 가지도록 유도한다. 그 뒤, 자기 생각을 모둠에서 말하도록 안내한다.</li> </ul>
효소 특성 탐구 설계하기	<ul style="list-style-type: none"> <li>실험 설계가 가설을 뒷받침할 수 있는지 점검하도록 지도한다.</li> <li>결과 분석에 근거하여 결론에 도달하도록 안내한다.</li> </ul>	<ul style="list-style-type: none"> <li>자기 피드백 체크리스트를 참고하여 실험을 설계하고 수행한 뒤, 결론에 도달하도록 한다.</li> </ul>	<ul style="list-style-type: none"> <li>모둠 토의 과정을 통해 또래친구의 말로 쉽게 해석된 탐구 결과 해석과 결론을 활용하도록 한다.</li> </ul>
효소 특성 탐구 실험하기	<ul style="list-style-type: none"> <li>깊이 있는 과학적 분석에 근거하여, 제품 속 효소 활용 원리를 이해하도록 안내한다.</li> </ul>	<ul style="list-style-type: none"> <li>제품에 사용된 효소의 이름, 출처, 작용 원리를 자세히 조사하도록 안내한다.</li> </ul>	<ul style="list-style-type: none"> <li>효소를 이용한 제품 검색 방법을 안내한다.</li> <li>정서적 피드백 발화를 제공하여 포기하지 않고 조사하도록 격려한다.</li> </ul>
친환경 효소 제품 개발 제안하기	<ul style="list-style-type: none"> <li>자기의 진로 또는 관심 분야와 연계된 생활 속 문제를 발견하고, 효소를 이용하여 문제를 해결하는 과정에서 창의적 문제 해결의 가치를 깨닫도록 동기를 부여한다.</li> </ul>	<ul style="list-style-type: none"> <li>주변에서 흔히 관찰할 수 있거나 일상생활에서의 경험을 떠올려 보고, 불가능하거나 엉뚱하더라도 오히려 가치가 있을 수 있음을 강조하여 자기의 발상에 자신감을 가지도록 격려한다.</li> </ul>	<ul style="list-style-type: none"> <li>지난 시간에 조사한 효소 제품을 보완하거나, 한 제품의 원리를 다른 제품에 활용해보는 기법을 제안한다.</li> </ul>

# 8

## 원격수업에서의 평가

---

- 01 학생 참여형 원격수업 학생평가
- 02 원격수업의 학생평가 유형
- 03 평가 결과 분석 및 활용
- 04 원격수업의 학생평가 유형 사례 분석 예시





# 8

## 원격수업에서의 평가

### 01

## 학생 참여형 원격수업 학생평가

### 가. 원격수업 학생평가의 특징

#### 1) 학생의 성취수준에 따른 개별 학생 맞춤형 학습지원

- 학생들의 성취수준에 따른 수준별 학습 콘텐츠 제공 등 수준별 수업 설계와 평가가 가능합니다.
- 수준별 학습 콘텐츠 제공을 통하여 기초학력 보완과 맞춤형 심화 학습과 평가 등 학생 맞춤형 교육이 가능합니다.

#### 2) 학생평가 자료의 체계적 관리

- 학습관리시스템(LMS, Learning Management System)을 통해 학사관리(출결 확인, 학습 진도 관리, 과제 제시, 채점 결과 등)의 효율성을 높일 수 있습니다.
- 학습관리시스템(LMS)상에 누적된 자료를 활용하여 학생들의 학습 이해도를 체계적으로 분석·평가하고 그 결과를 수업 설계에 반영할 수 있습니다.

#### 3) 실시간·비실시간 의사소통 및 상호 피드백

- 교사-학생, 학생-학생 간 실시간 쌍방향 의사소통 및 댓글 등을 통한 실시간·비실시간 의사소통이 가능합니다.
- 학생들과 동시적·비동시적 상호작용을 통해 시간과 공간의 제약을 넘어선 소통이 가능하며 학습관리시스템(LMS), 학급 SNS, 패들렛 등 다양한 경로를 통해 개별 피드백을 줄 수 있습니다.

### 나. 원격수업 학생평가의 기본 원칙

- (학생평가) 원격수업 및 등교수업에서 학습한 내용에 대해 학생의 학업성취도를 지필평가, 수행평가 등을 통해 직접 관찰·확인하고, 평가의 객관성·공정성·투명성과 신뢰도를 제고합니다.
- (평가 계획 수립 및 안내) 등교중지 등으로 인한 결시생의 인정점 부여 기준(산출식)을 마련하고, 학생·학부모에게 철저한 사전 안내가 필요합니다.

- (평가운영 조정) 사전에 계획한 학생평가가 어려울 경우 평가일정 조정, 지필평가 횟수 조정, 수행평가 반영 비율 조정 등을 경기도교육청 학업성적관리 시행지침에 따라 학교장이 판단합니다.

※ 공정한 수행평가를 적정 시기에 수시로 실시하는 등 성적 산출 근거자료를 사전에 확보하기 위해 노력해야 합니다.

- (결시생 성적처리) 경기도교육청 학업성적관리 시행지침 및 학교 학업성적관리규정에 따라 산출합니다.

※ 등교중지로 평가에 응시하지 않은 학생은 결시 처리(인정점 부여)하는 것이 원칙입니다.

## 다. 원격수업 학생평가의 유의점

### 1) 공정성 및 투명성 확보

- 평가의 공정성 및 투명성을 확보하기 위하여 학생이 제출한 과제의 수행 주체 및 과정을 교사가 직접 관찰·확인할 수 있어야 합니다.
- 등교수업과 연계하여 운영할 때는 원격수업에서 작성한 과제물 자체(완성도 등)를 평가하기보다는 등교수업 내에서 학생이 보여준 성취도, 태도, 참여도, 수행 역량 등을 평가하고 기재해야 합니다.

### 2) 교육격차 최소화 및 접속 환경 고려

- 학생의 원격수업 교육환경, 가정지원 등의 차이로 인해 발생하는 교육격차를 보완할 수 있도록 원격수업 환경 점검 및 교육격차 해소 사업과 연계하여 학생 맞춤형 지원 방안을 마련합니다.
- 수행평가 시 학생의 접속 환경에 따라 접속 장애가 발생하거나 학생이 수행평가 당일 수업에 참여하지 못하는 경우, 인정점 부여 및 응시 기회 부여 등에 대해 사전에 방안을 마련하고 시행 전에 안내할 필요가 있습니다.

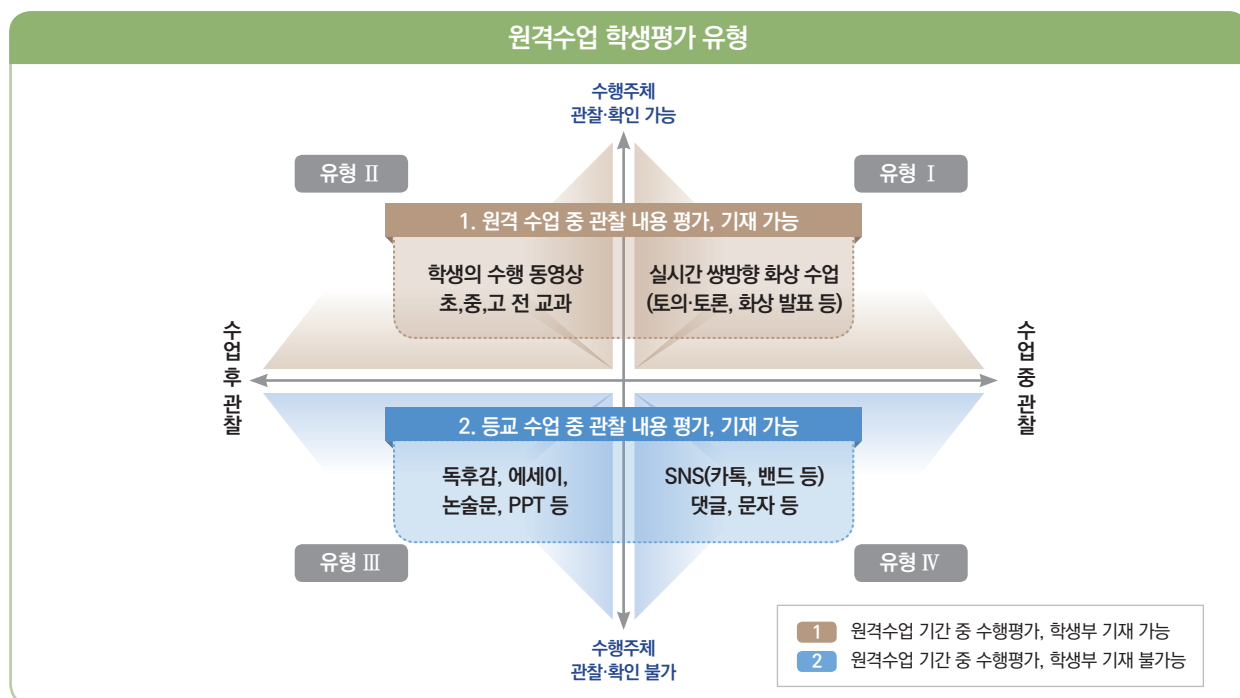
### 3) 보안사고 예방 및 개인정보 활용 동의 필요

- 학생이 제출한 자료(동영상, 과제물 등)에 학생 개인정보가 포함될 수 있으므로, 학기 초 개인정보 활용 동의서를 받아 보관할 필요가 있습니다.
- 학생이 제출한 자료(동영상, 과제물 등)에 대한 활용, 보관 등에 대한 보안 대책을 마련해 두어야 합니다.



## 02 원격수업의 학생평가 유형

원격수업에서의 학생평가는 과제 수행 관찰 시기 수행 주체 관찰·확인 가능 여부에 따라 네 가지 유형으로 구분할 수 있습니다.



출처 : 중등 원격수업 및 등교수업 출결 평가 기록 가이드라인(경기도교육청, 2021)

### 가. 평가 유형 I : [수업 중 관찰] + [수행주체 관찰·확인 가능]

교사는 실시간 쌍방향 화상 수업을 통해 직접 관찰·확인한 학생의 수행 과정 및 결과를 평가하거나 학교생활기록부에 기재 가능합니다.

준비 사항	<ul style="list-style-type: none"> <li>인터넷이 연결된 PC, (웹캠이 설치된) 노트북, 태블릿, 스마트폰</li> <li>마이크, 웹 카메라, 스마트폰 거치대</li> <li>교사, 학생의 실시간 쌍방향 수업(회의) 프로그램 사용법 숙지</li> </ul>
유의 사항	<ul style="list-style-type: none"> <li>기기 문제, 접속 환경 장애 등 예상치 못한 상황으로 인하여 평가에 참여하지 못할 경우를 대비하여 재평가 실시 방안 (평가 횟수 조정 등)을 사전에 계획하고 학생 및 학부모에게 안내하여야 합니다.</li> </ul>
예시	<ul style="list-style-type: none"> <li>원격수업 유형: 실시간 쌍방향 수업</li> <li>수행평가 유형: 화상 구술발표, 토의·토론, 실기 적용 등               <ul style="list-style-type: none"> <li>실시간 쌍방향 수업 시 이루어지는 토론 활동을 관찰하여 평가 가능</li> <li>음악 교과 가창 활동, 영어 발음 및 챗트 등에 다양하게 활용 가능</li> </ul> </li> </ul>

## 나. 평가 유형Ⅱ : [수업 후 관찰] + [수행주체 관찰·확인 가능]

원격수업 후 학생이 제출한 동영상상을 통해 교사가 직접 관찰·확인한 학생의 수행평가 결과를 평가하거나 학교생활 기록부에 기재 가능합니다.

<b>준비 사항</b>	<ul style="list-style-type: none"> <li>촬영이 가능한 영상장비, 스마트폰, 태블릿 등</li> <li>영상 업로드를 위한 인터넷 연결, 스마트폰 거치대</li> </ul>
<b>유의 사항</b>	<ul style="list-style-type: none"> <li>제출한 영상에 평가요소에 대한 학생의 수행 과정과 주제 확인이 명확히 나타날 수 있도록 평가 계획을 구체화해야 합니다.</li> <li>학생에게 수행 과정에 필요한 영상 촬영 방법을 충분히 안내하고 도움 자료를 제공하여 영상 촬영에 따른 유불리가 발생하지 않도록 합니다.</li> <li>편집 프로그램으로 영상을 변형하여 결과를 변화시키지 않도록 원본 동영상을 제출하도록 안내하고, 동영상으로 인한 후광효과가 평가에 반영되지 않도록 합니다.</li> <li>연습 시간 및 기회의 균등을 위해 평가 제출 기한을 정확히 지키도록 안내합니다. 전송이 어려운 경우 영상 제작 날짜를 통해 확인할 수도 있습니다.</li> <li>학습관리시스템(LMS)에 업로드, 메일, SNS 등으로 해당 영상을 제출하도록 하며, 제출된 영상에 대한 보관 방법(온라인 클라우드, 외장하드 등), 관리대책 등을 수립하여 학업성적관리규정 및 교과별 평가 계획에 반영합니다.</li> </ul>
<b>예시</b>	<ul style="list-style-type: none"> <li>원격수업 유형: 실시간 쌍방향 수업, 콘텐츠 활용중심 수업, 과제 수행중심 수업, 기타 원격수업</li> <li>수행평가 유형: 구술 발표, 실기 적용 등               <ul style="list-style-type: none"> <li>학생이 제출한 체육 활동 영상을 교사가 직접 관찰·확인하여 평가 가능</li> <li>학생이 수행한 음악과 리코더 연주 영상을 교사가 직접 관찰·확인하여 평가 가능</li> </ul> </li> </ul>

## 다. 평가 유형Ⅲ : [수업 후 관찰] + [수행주체 관찰·확인 불가]

원격수업 시 학생이 제출한 과제(에세이, 독후감, PPT, UCC 등)의 수행 주체 및 과정을 교사가 직접 관찰할 수 없는 경우에는 평가 및 학교생활기록부에 기재할 수 없습니다. 단, 등교수업(불가 시 실시간 쌍방향 화상 수업) 시 해당 과제물과 연계한 수업활동을 전개한 경우 교사가 직접 관찰·확인한 내용은 평가하거나 학교생활기록부에 기재할 수 있습니다.

<b>준비 사항</b>	<ul style="list-style-type: none"> <li>인터넷이 연결된 PC, 태블릿, 스마트폰</li> </ul>
<b>유의 사항</b>	<ul style="list-style-type: none"> <li>원격수업 과제물에 대하여 피드백을 실시하고 이와 더불어 등교수업에서 수행평가의 과제와 유기적으로 연결될 수 있도록 합니다.</li> <li>원격수업 과제물의 경우 수행 주체를 확인할 수 없고 과제형 평가가 금지되어 있으므로 평가에 직접 반영할 수 없으며, 이를 활용한 등교수업에서 학습 과정과 결과에 대해 교사가 직접 관찰·확인한 것을 토대로 수행평가가 이루어져야 합니다.</li> </ul>
<b>예시</b>	<ul style="list-style-type: none"> <li>원격수업 유형: 실시간 쌍방향 수업, 콘텐츠 활용중심 수업, 과제 수행중심 수업, 기타 원격수업</li> <li>수행평가 유형: 구술 발표, 토의·토론, 실험·실습, 프로젝트, 포트폴리오, 논술형 등               <ul style="list-style-type: none"> <li>원격수업을 통한 체육과 체력 기르기, 줄넘기 체크리스트 안내 및 수행 기회 제공 후 학교에서 연계된 수업 및 측정을 통해 평가 가능</li> <li>원격수업 중 작성한 실험 계획서를 통해 등교수업에서 직접 실험을 실시하고, 그 과정 및 결과 평가 가능</li> </ul> </li> </ul>

## 라. 평가 유형Ⅳ : [수업 중 관찰] + [수행주체 관찰·확인 불가]

원격수업 시 학생이 실시간 작성한 자료(문자메시지, 댓글, SNS 메시지 등)의 수행 주체 및 과정을 교사가 직접 관찰할 수 없는 경우는 평가 및 학교생활기록부에 기재할 수 없습니다. 단, 등교수업(불가 시 실시간 쌍방향 화상 수업) 시 해당 자료 및 교사 피드백과 연계한 수업활동을 전개한 경우 교사가 직접 관찰·확인한 내용은 평가하거나 학교생활기록부에 기재할 수 있습니다.

<b>준비 사항</b>	<ul style="list-style-type: none"> <li>인터넷이 연결된 PC, 태블릿, 스마트폰</li> <li>교사, 학생이 소통할 수 있는 프로그램 활용 방법 숙지</li> </ul>
<b>유의 사항</b>	<ul style="list-style-type: none"> <li>원격수업 중 학생이 실시간으로 작성한 자료에 대한 피드백을 실시하고 등교수업의 수행평가 과제와 유기적으로 연결될 수 있도록 하여야 합니다.</li> <li>원격수업 과제물의 경우 수행 주체를 확인할 수 없고 과제형 평가가 금지되어 있으므로 평가에 직접 반영할 수 없으며, 이를 활용한 등교수업에서 학습 과정과 결과에 대해 교사가 직접 관찰·확인한 것을 토대로 수행평가가 이루어져야 합니다.</li> </ul>
<b>예시</b>	<ul style="list-style-type: none"> <li>원격수업 유형: 실시간 쌍방향 수업, 콘텐츠 활용중심 수업, 과제 수행중심 수업, 기타 원격수업</li> <li>수행평가 유형: 구술 발표, 토의·토론, 실험·실습, 프로젝트, 포트폴리오, 논술형 등               <ul style="list-style-type: none"> <li>- SNS를 통하여 음악 교과 가사 바꾸기 활동을 하고 등교수업에서 가장한 내용 평가 가능</li> <li>- 원격수업 시 채팅 기능을 통해 토론한 내용을 바탕으로 등교수업에서 3:3 토론을 진행하고, 그 활동을 관찰하여 평가 가능</li> <li>- 원격수업 시 댓글을 활용하여 모둠별 단편극 대본을 구성한 후 등교수업에서 모둠별 단편소설 창작 활동을 실시하여 교사가 관찰·확인 사항에 대한 평가 가능</li> </ul> </li> </ul>

### 등교수업에서도 온라인 평가가 가능할까요?

코로나19로 인한 원격수업의 경험을 기반으로 교실 무선 인프라와 스마트기기의 장점을 이용하여 토의·토론, 탐구학습, 프로젝트 학습, 가상·증강현실 활용 체험학습 등 협력적 참여와 사고 확장을 촉진하는 다양한 수업들이 시도되고 있습니다. 학생들에게 시공간을 초월하여 현실감 있는 경험을 제공함으로써 실제적 문제해결력을 신장시킬 수 있는 장점이 있기 때문입니다.

특히, 경기도교육청에서는 2022년에 중학교 1학년과 고등학교 1학년 전체 학생들에게 스마트기기를 보급할 예정이므로, 온·오프라인의 경계를 넘나들며 학습의 경험을 확장하고 학생의 장점과 잠재력을 최대한 발휘할 수 있도록 다양한 온라인 평가 방법을 구안하여 시도해 보기를 권장합니다.

## 03

## 평가 결과 분석 및 활용

## 가. 교수학습 개선 및 피드백

- 교사가 모든 학생의 수행을 동시에 관찰·확인하는 데 어려움이 있는 등교수업과 비교하여, 원격수업은 학생의 수행 과정과 결과가 자료로 남기 때문에 학생 개개인의 수행에 대한 피드백을 제공할 수 있습니다.
- 원격수업을 통해 누적 기록된 학생들의 발달 상황에 대한 자료를 바탕으로 학습 목표 도달 및 성취동기 유지·향상을 위한 다양한 피드백을 제공할 수 있습니다.
- 학습관리시스템(LMS) 체계에 있는 소통 기능을 비롯하여 학급 SNS, 실시간 채팅 등 다양한 도구를 활용하여 학생에게 피드백을 제공할 수 있습니다. 피드백을 통해 기초학력 보완 및 학생 성취수준에 따른 개별화 학습 촉진 등 학생 맞춤형 학습을 지원합니다.
- 교사는 원격수업에서 나타나는 학생들의 누적된 수행 과정을 분석하여 교수·학습 과정을 점검하고 평가 문항의 질을 확인하기 위한 정보를 수집할 수 있습니다.

## 원격수업을 활용한 효과적인 피드백 제공 사례

## 국어교과에서 실시간 원격으로 모둠별 찬반 토론 수업 및 피드백

- 학생은 토론에 참여하기 위해 자신의 주장과 논거를 ‘구글 스프레드시트’로 작성하고 이에 대한 피드백을 교사와 학급의 동료가 자유롭게 작성합니다.
- 수업 중, 토론 전과 토론 중 쉬는 시간에, 모둠별로 화상회의 플랫폼의 소그룹 기능을 활용하여 구두로 서로에게 동료 피드백을 합니다.
- 토론이 끝난 직후, 교사는 전체적인 감상평을 학급 전체에 제공합니다.
- 수업이 끝난 후, 교사는 수업 녹화본에서 학생이 토론에 참여한 부분을 편집하여 학생 개별 영상과 이에 대한 피드백을 제공합니다.
- 학습관리시스템(LMS) 내 게시판에 모든 학생이 자기평가를 작성하게 하고, 여기에 댓글로 다른 학생들이 동료 피드백을 작성하게 합니다. 이때, 교사는 같은 모둠과 다른 모둠의 학생이 골고루 참여하여 피드백이 다양해질 수 있도록 사전에 지도합니다.

## 나. 평가 결과 기록

- 원격수업 중 수행의 주체에 대한 명확한 상시 관찰 및 누가기록은 학교생활기록부 교과학습발달상황의 ‘과목별 세부능력 및 특기사항’ 란에 기록할 수 있습니다.
- 원격수업은 교수학습·평가 설계에 따라서 다양한 교수·학습 자료를 활용할 수 있으며, 학습관리시스템(LMS) 체계 등으로 학생의 성장과 발달에 대한 누적된 기록을 바탕으로 다양하고 구체화된 학생평가 결과 기록이 가능합니다.
- 원격수업을 통한 교수·학습, 평가, 피드백을 통해 관찰·확인되는 학생의 성장과 발달을 기록함으로써 학생의 학습 동기를 긍정적으로 신장시킬 수 있습니다.

## 04

## 원격수업의 학생평가 유형 사례 분석 예시

## 원격수업 학생평가 유형 I : 중학교 1학년 기술·가정

## 가. 수업

**수업 의도:** 청소년의 자아존중감과 긍정적인 자아 정체감 형성을 위해서는 친구들과 교사의 피드백이 매우 중요하기 때문에 실시간 쌍방향 화상 수업을 선택하여 개념의 이해를 돕고 학생의 탐구활동을 관찰하면서 충분히 배울 수 있도록 수업을 진행하였습니다.

원격수업 유형	<input checked="" type="checkbox"/> (수업유형 I) 실시간 쌍방향 화상 수업 <input type="checkbox"/> (수업유형 II) 콘텐츠 활용 중심 수업 <input type="checkbox"/> (수업유형 III) 과제 수행 중심 수업 <input type="checkbox"/> (수업유형 IV) 기타 원격 수업		
	<input type="checkbox"/> 등교수업		
학습 목표	청소년기의 발달 특징과 자신의 발달 특징을 연결지어 이해할 수 있다.		
차시	단계	교수·학습 활동	평가 계획
6차시 (실시간 쌍방향 화상 수업)	도입	<ul style="list-style-type: none"> <li>전시학습을 확인한다.</li> <li>학습 목표를 제시한다</li> </ul>	<b>[수행평가 과제1]-평가유형 I</b> <ul style="list-style-type: none"> <li>[테트리스 챌린지]에 대해 설명한다.               <ul style="list-style-type: none"> <li>다양한 직업을 가진 사람들이 일할 때 착용하는 장비나 차량 내부의 모든 물품을 바닥에 놓고 공중에서 바라보는 각도로 사진을 찍어서 SNS에 공유하는 챌린지를 말한다.</li> </ul> </li> <li>수행평가를 안내한다.               <ul style="list-style-type: none"> <li>'나의 테트리스 챌린지'에 필요한 물품 10가지를 선택하고, 자신의 긍정적인 발달 특징과 연결지어 이유를 구글 스프레드시트로 작성한다.</li> <li>작성한 평가지를 온라인 플랫폼을 통해 교사에게 제출한다.</li> <li>무순위로 발표자를 선정하여 작성한 평가지를 활용해 발표한다.</li> <li>평가한다.</li> </ul> </li> </ul>
	전개	<ul style="list-style-type: none"> <li>수행평가의 진행 방식을 안내한다.</li> <li>구글 스프레드시트로 수행평가 양식을 제시한다.</li> <li>'테트리스 챌린지'의 예시 사진을 제시하고, 챌린지를 하는 이유를 작성한 후 패들렛으로 공유한다.               <ul style="list-style-type: none"> <li>사람들은 왜 '테트리스 챌린지'를 하는지 생각해보고, 자신의 생각을 패들렛에 쓰고 공유한다.</li> <li>'테트리스 챌린지'에 사용할 물품 10가지를 선택하고, 자신의 긍정적인 발달 특징과 연결지어 이유를 구글 스프레드시트로 작성한다.</li> <li>작성한 평가지를 온라인 플랫폼을 통해 교사에게 제출한다.</li> <li>무순위로 발표자를 선정하여 작성한 평가지를 활용해 발표한다.</li> <li>평가한다.</li> </ul> </li> </ul>	
	정리	<ul style="list-style-type: none"> <li>수업내용 정리 및 피드백을 한다.</li> <li>원격수업 과제를 안내한다. (수업 후 발표한 내용을 다시 정리하여 2분 정도 분량의 영상을 촬영하여 교사가 안내한 곳에 탑재할 수 있도록 하고, 동영상은 평가에 반영되지 않음을 강조하고 자료로 활용됨을 안내한다.)</li> </ul>	
	수업 중 유의 사항	<ul style="list-style-type: none"> <li>교사는 학생들이 인터넷이 연결된 기기를 갖추고 있는지 수업 전에 확인한다.</li> <li>수업과 연결된 평가 준비를 위해 사전에 연습 시간을 확보하고 수업을 실시한다.</li> <li>쌍방향 수업의 장점을 살려서 교사와 학생, 학생들 사이에 적극적이고 지속적인 의사소통이 이루어지도록 하여 교사 주도의 일방적인 강의가 되지 않도록 한다.</li> <li>개념기반의 탐구학습이 이루어지도록 학생들에게 질문을 많이 하고, 주의 깊게 들은 후 즉각적인 피드백을 제공하여 학생들이 집중할 수 있도록 돕는다.</li> </ul>	

## 나. 평가

**평가 의도:** 자신이 소중하게 생각하는 물품을 찾는 과정을 통해 청소년기의 발달 특징과 자신의 긍정적인 발달 특징을 연결지어 이해할 수 있는지를 평가하고자 하였습니다. 자신의 특징을 이해하는 것에서 그치지 않고, 자신을 긍정적으로 인식하도록 하는 것이 평가의 목적입니다.

원격수업 평가유형	<input checked="" type="checkbox"/> (평가 유형 I) <input type="checkbox"/> (평가 유형 II) <input type="checkbox"/> (평가 유형 III) <input type="checkbox"/> (평가 유형 IV)				
평가 과제(명)	나의 테트리스 챌린지				
수행평가 과제	평가영역 (교과영역/교과역량)	평가요소	평가방법		
			평가유형	평가주체	평가방식
과제 1 - 평가유형 I	생활자립 능력	청소년기 발달 특징과 자신의 발달 특징을 연결지어 이해하기	구술·발표 논술형	교사평가	개별평가

### 평가 과제 예시

'나의 테트리스 챌린지'를 위해 자신의 특징을 설명해 주는 물품을 10가지 선택하고, 선택한 이유를 자신의 긍정적 특징 2가지와 연결지어 자세히 설명하기

### » 채점기준표

평가요소	배점	수행 수준
주제에 맞는 물품을 선택하기	3	주제에 맞는 10개의 물품을 선택한다.
	2	주제에 맞는 6~9개의 물품을 선택한다.
	1	주제에 맞는 5개 이하의 물품을 선택한다.
선택 물품과 자신의 긍정적 특성을 연결지어 설명하기	3	선택한 물품과 자신의 긍정적 특성 2개를 연결지어 설명한다.
	2	선택한 물품과 자신의 긍정적 특성 1개를 연결지어 설명한다.
	1	선택한 물품과 자신의 긍정적 특성을 연결짓는 설명이 부족하다.
평가 유의 사항		<ul style="list-style-type: none"> <li>• 학생들이 작성한 평가지를 온라인 플랫폼을 통해 교사에게 제출하도록 한다.</li> <li>• 다른 학생들의 발표를 듣고 내용을 수정하여 발표하지 않도록 하고, 교사에게 제출한 자료를 바탕으로 발표하도록 하여 공정성과 신뢰성을 확보한다.</li> <li>• 발표자 외의 학생들은 친구의 발표를 경청하도록 분위기를 조성하고 동료평가를 할 수 있도록 체크리스트를 제공한다.</li> <li>• 정해진 시간(예를 들어 3분, 5분 등)에 발표한 내용만 평가한다.</li> </ul>

## 다. 기록

### 과목별 세부능력 및 특기사항 기록(예시)

실시간 쌍방향 화상 수업을 통해 청소년기의 발달 특징에 대한 이해가 자신의 성장에 매우 중요함을 깨닫고, 자신의 발달 특징과 연결지어 정확하게 이해하려고 노력함. 자신의 특성에 대한 이해를 바탕으로, 자신을 긍정적으로 설명할 수 있는 물품을 선택하여 이유를 설명하는 '나의 테트리스 챌린지' 활동에서 10개의 물품과 자신의 긍정적 특성을 연결지어 창의적으로 잘 표현함. 자신의 생각을 명확하고 논리적으로 발표하고, 친구들의 발표를 경청하는 바람직한 태도를 보임.

※ 원격 수업 학생 평가 추가 사례는 [에듀넷·티클리어-교육정책-학생평가-학생평가 자료실-학생평가 매뉴얼] 참고



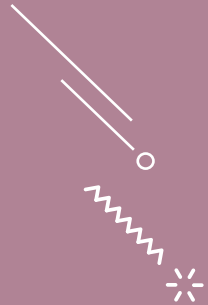
# 9

## 학업성적관리 한눈에 보기

---

01 학업성적 관련 법규 및 지침에 따른 점검 사항

02 학업성적관리위원회 심의 사항 및  
학업성적관리규정 포함 내용



## 9

## 학업성적관리 한눈에 보기

## 01

## 학업성적 관련 법규 및 지침에 따른 점검 사항

## 관련 법규 및 지침

- ① 초·중등교육법 시행규칙 제24조 [학업성적관리위원회의 설치·운영]
- ② 경기도 학업성적관리 시행지침(중학교, 고등학교) [평가관리]
- ③ 학교생활기록 작성 및 관리지침 제8조 및 별표8(교육부훈령)
- ④ 공교육정상화 촉진 및 선행교육 규제에 관한 특별법 제8조 제3항

구분		점검 사항	비고
평 가	학업성적 관리 위원회 설치 및 운영	<b>1. 학업성적관리위원회에서 성적 관련 제반 사항을 심의하고 있는가?</b> <ul style="list-style-type: none"> <li>당해연도 훈령 및 경기도 학업성적관리 시행지침에 따른 학업성적관리위원회 구성과 운영</li> <li>학업성적관리위원회 심의 사항에 해당될 경우 회의 개최</li> <li>학업성적관리위원회 심의 사항은 학교장 결재 후 시행</li> </ul>	<ul style="list-style-type: none"> <li>학업성적관리규정 (학업성적관리위원회 구성)</li> <li>학업성적관리위원회 협의록 및 내부결재 공문</li> </ul>
	평가 계획 수립	<b>2. 평가 계획 수립은 절차(교과협의회, 학업성적관리위원회 심의, 학교장 결재, 정보 공시 등)에 따라 이루어졌는가?</b> <ul style="list-style-type: none"> <li>평가 계획은 교과협의회에서 수립하고, 학업성적관리위원회 심의를 거쳐 학교장이 최종 결정</li> <li>확정된 평가 계획을 정보공시 등을 통해 학생 및 학부모에게 공개(가정통신문 발송 등 다양한 방법 활용)</li> <li>변경된 평가 계획은 학업성적관리위원회 심의를 통해 확정, 평가 실시 전 재공지</li> <li>지필평가, 수행평가 등 학교 내 각종 평가에서 선행출제 등 오류가 최소화되도록 자체 관리 강화</li> </ul>	<ul style="list-style-type: none"> <li>교과협의회 협의록</li> <li>교과별(학년별) 평가 계획</li> <li>학업성적관리위원회 협의록 및 내부결재 공문</li> <li>학생, 학부모 대상 평가 계획 공개 자료</li> <li>선행출제 예방 관련 서류</li> </ul>
지 필 평 가	지필평가 시행 계획 (보안 관리) 수립	<b>3. 지필평가 시행 계획을 수립하고 전 교직원 연수를 실시하고 있는가?</b> <ul style="list-style-type: none"> <li>학생평가(지필평가) 관리 자체점검표에 따른 자체 점검 실시</li> <li>지필평가 실시 이전 모든 교직원 대상 평가 보안 관리 연수 실시</li> </ul>	<ul style="list-style-type: none"> <li>지필평가 시행 계획 내부결재</li> </ul>

구분	점검 사항	비고
지필평가	<b>지필평가 출제</b> 4. 지필평가 출제 전 교과협의회를 실시하고 결재하였는가? • 평가 문항 출제에 관한 사항은 교과협의회에서 결정, 학업성적관리위원회 심의를 거쳐 학교장이 결재	• 교과협의회 협의록 • 학업성적관리위원회 협의록 및 내부결재 공문
	<b>논술형 평가 출제</b> 5. 논술형 평가 출제 시 채점기준표에 인정 범위 설정, 부분 점수 등을 포함하였는가? • 논술형 평가 채점기준표에는 인정 범위의 설정(모범답안, 인정답안, 예시 답안 등), 풀이 과정에 따른 부분 점수, 단계별 점수 제시	• 논술형 평가 채점기준표
	<b>지필평가 검토</b> 6. 지필평가 문항정보표, 원안지를 수합 및 검토한 후 결재하였는가? • 학교는 평가 문항 오류가 발생하지 않도록 실질적 방안 강구 • 문항정보표, 원안지 수합 및 검토 확인 결재 여부	• 지필평가 문항 검토 계획 관련 서류
	<b>부정행위 예방과 처리</b> 7. 부정행위 예방대책과 부정행위자(협조자 포함) 처리는 학업성적관리규정과 학업성적관리위원회 심의를 거쳐 이루어졌는가? • 부정행위 예방대책에 포함되어야 할 내용 포함 여부 • 부정행위 의심자에 대한 부정행위 여부 학업성적관리위원회 심의 • 학업성적관리규정에 부정행위 처리 절차 및 관련자 성적 관련 처리 기준 마련	• 학업성적관리규정 • 학업성적관리위원회 협의록 및 내부결재 공문
	<b>지필평가 결과 처리</b> 8. 지필평가 성적 산출은 학업성적관리규정과 평가 계획에 따라 운영되었는가? • 교과목별 성적처리 방식 준수 • 학업성적관리규정에 따른 결사생 성적처리 인정점 부여	• 학업성적관리규정 • 교과별 평가 계획
	<b>지필평가 성적산출 증빙자료</b> 9. 지필평가 성적산출 증빙자료(학생 답안지, 문항정보표, 출제원안지 등)는 당해 학교에 5년간 보관하고 있는가?	• 학생 답안지 • 문항정보표 • 출제원안지
수행평가	<b>수행평가 운영</b> 10. 수행평가는 학업성적관리규정과 평가 계획에 따라 운영되었는가? • 수행평가 반영 비율 준수 • 기본점수 부여 여부 및 범위 결정 시 학업성적관리규정으로 정함	• 학업성적관리규정 • 교과별 평가 계획
	<b>수행평가 성적 산출 증빙 자료</b> 11. 수행평가 성적 산출 및 결과물 처리는 절차에 따라 이루어졌는가? • 수행평가 결사자 처리 기준은 교과협의회 거쳐 평가 계획에 반영 • 수행평가 평가 계획에 따른 성적 산출 및 처리 • 수행평가 결과물은 학기 초 학업성적관리위원회 심의를 거쳐 보관 기간 결정 • 성적처리가 끝난 수행평가 중요한 자료는 졸업 후 1년 이상 보관	• 학업성적관리위원회 협의록 및 내부결재 공문 • 수행평가 중요한 자료(수행평가 학급별 일람표, 수행평가 교과목 일람표 등)
공통	<b>이의 신청 절차</b> 12. 지필평가 및 수행평가 결과를 학생들에게 확인시키고 이의 신청 기회를 부여 하였는가? • 학업성적관리규정에 지필평가 및 수행평가 이의 신청 절차 마련	• 학업성적관리규정 • 교과별 평가 계획

## 02

## 학업성적관리위원회 심의 사항 및 학업성적관리규정 포함 내용

다음은 단위학교 학업성적관리위원회 심의 사항과 학업성적관리규정에 포함해야 하는 내용들을 정리한 것입니다. 경기도 학업성적관리 시행지침과 단위학교 학업성적관리규정에 없는 기타 학업성적 관련 사항은 학업성적관리위원회의 심의를 통해 결정합니다.

### 가. 학업성적관리위원회 심의 사항

연번	심의 사항	비고
1	학교 학업성적관리규정 제·개정	
2	각 교과협의회에서 제출한 지필평가 및 수행평가의 영역, 요소, 방법, 시기, 횟수, 반영 비율 등 성적처리 방법 및 결과의 활용	
3	창의적 체험활동상황의 평가 기준 및 방법	
4	학업성적 평가 및 관리의 객관성, 공정성, 투명성과 신뢰도 제고 방안 (평가의 기준·방법·결과와 공개, 홍보, 평가 결과 후속 조치(이의 제기 등))	
5	학교생활기록부의 기재 방법 및 기재 내용 등에 관한 사항 - 중학교 2, 3학년 교과 세부능력 및 특기사항의 입력대상 범위 - 자율동아리 입력 대상 학생 범위, 학교폭력 가해 학생 조치사항 삭제 등	
6	학교생활기록부 정정을 위한 증빙자료의 객관성 여부 등을 포함한 정정에 관한 사항	
7	부정행위 의심자에 대한 부정행위 여부 결정	
8	학생의 평가 결과 확인 방법과 과정	
9	평가 계획의 변경 사항	
10	교과목 특성 및 성취기준에 따라 논술형평가를 구술평가로 대체하는 경우	
11	평가 문항 출제에 관한 사항(출제 범위, 평가목표, 문항의 유형 및 형태, 시험시간, 출제 및 편집 방법 등)	
12	지필평가 시험감독, 채점, 입력, 확인 등의 모든 과정	
13	지필평가 평가 문항 오류 처리 방법	
14	수행평가의 결과물 보관 기간	
15	결시생 성적 산출 - 상급학교 진학 시험, 특성화고등학교 학생의 입사 시험의 경우 해당 소요일 - 당해 지필평가의 최하점 미만으로 부여하는 경우 등	
16	자유학년 및 연계 자유학년의 자유학기 활동 평가 기준 및 방법	중학교
17	교과목별 기준성취율에 따른 분할점수 산출 방식 등에 관한 사항	고등학교

## 나. 학업성적관리규정 포함 내용

연번	규정 내용	비고
1	교과목 특성상 수업활동과 연계한 수행평가만으로 평가가 필요한 경우	
2	평가 관련 보안규정과 시험지 유출 시 처리 기준	
3	부정행위 예방대책과 부정행위자(협조자 포함) 처리 절차 및 처리 기준	
4	지필평가 및 수행평가의 이의 신청 절차	
5	평가단계별 보안 관리 방안	
6	지필평가의 시험감독, 채점, 입력, 확인 등의 모든 과정	
7	수행평가의 기본점수 부여 여부 및 범위	
8	지필평가 결시생 성적처리 - 지필평가 성적이 없는 결시생에 대한 인정점(기준점수에 대한 설정 방법 포함) - 여학생의 생리통으로 인한 결시 - 부정행위자의 점수 부여 등	
9	장애학생의 평가 조정 규정	
10	석차등급을 산출하는 과목에 대한 동점자 처리 규정	고등학교
11	교육과정 특성에 따른 수강자 수 결정	산업수요 맞춤형 고등학교(마이스터고), 특성화고등학교
12	자녀가 재학하는 학교에 부모 교직원이 재직하는 경우(부득이한 경우) 평가의 공정성 제고 방안	해당교

## 참고 자료

2022학년도 중·고등학교 학업성적관리 시행지침, 경기도교육청  
2022 성장중심평가를 위한 논술형 평가 길라잡이, 경기도교육청  
2022 경기 고교학점제 종합 추진 계획, 경기도교육청  
2022 학생주도형 종합감사 매뉴얼, 경기도교육청  
2022 중·고등학교 학교생활기록부 기재요령, 교육부  
2021 중등 학생 평가 도움 자료, 경기도교육청  
2021 교사교육과정 구현을 위한 도움자료, 즐겨찾기 3호, 경기도교육청  
2021 중학교 학생평가 톺아보기, 교육부  
2021 중등 과정중심평가 실천사례집, 교육부  
2020 성장중심평가를 위한 논술형 평가 길라잡이, 경기도교육청  
2020 고등학교 학생평가 톺아보기, 교육부  
2020 원격수업 학생평가 이렇게 하세요(중학교, 고등학교), 교육부  
2020 원격수업 학생평가 안내 자료집(중학교, 고등학교), 교육부  
2020 수행평가와 채점기준표 개발, 김선·반재천·박정 공저, AMEC  
2019 논술형평가 길라잡이, 경기도교육청  
2019 고교교육 혁신 방향에 따른 학생평가 방안 탐색, 한국교육과정평가원  
2019 수업-평가 연계 강화를 통한 서·논술형 평가 내실화 방안,  
한국교육과정평가원  
2019 학생의 성장을 위한 중등평가 혁신 방안 연구, 경기도교육연구원  
2018 경기도 성장중심평가 기본문서, 경기도교육청  
2017 함께 만들어가는 과정중심평가, 광주광역시 교육청  
2015 사회과 교육과정, 교육부(교육부 고시 제2015-74호[별책7])  
학생평가지원포털, 교육부 및 한국교육과정평가원

GYEONGGIDO OFFICE OF EDUCATION

# 2022

## 중등 학생평가 및 학업성적관리 이해하기

---

### 지도위원

조은옥 · 교육과정국장  
송호현 · 학교교육과정과 과장  
김영숙 · 학교교육과정과 장학관

### 집필위원

김소형 · 학교교육과정과 장학사  
이종상 · 학교교육과정과 장학사  
간호익 · 병점고 교장  
김은실 · 효원고 교감  
이진희 · 한빛중 교감  
강혜정 · 서정고 수석교사  
김명은 · 금오중 교사  
김성희 · 능동고 교사  
배지현 · 대평고 교사  
양진경 · 삼일상업고 교사  
이경화 · 의정부여고 교사  
이진수 · 백학중 교사  
이효상 · 파평중 교사  
장훈승 · 향동중 교사  
전재남 · 매양중 교사  
하경철 · 서천고 교사  
한상혁 · 여주고 교사  
현옥련 · 경화여중 교사  
황미영 · 전곡고 교사

---

발행일 2022. 2.

발행처 경기도교육청