

2023학년도


중등 학생평가 및 학업성적관리 이해하기





2023학년도

중등 학생평가 및 학업성적관리 이해하기

일러두기

 경기도교육청은 배움중심수업과 더불어 성장중심평가가 현장에
평가의 철학과 문화로 정착되도록 지속적인 노력을 해 왔습니다.

 이 자료집은 중·고등학교 교사들의 성장중심평가에 대한 이해를
돕기 위한 목적으로 개발되었습니다. 학교 현장에서 ‘경기도 중등
학업성적관리 시행지침’을 적용하여 ‘성장중심평가를 실천’
할 때 도움이 되도록 학생평가의 각 단계와 관련한 전반적인
내용과 예시를 담았습니다.

 학교 현장에서 성장중심평가를 실천할 때에는 각 학교별로
다양한 맥락이 작용하므로, 교과별 특성을 반영하여 학생의
배움과 성장을 지원하는 평가가 되도록 본 자료집을 적절히
활용하시기 바랍니다.

Contents

I. 학생별 학습과 성장을 지원하는 미래형 학생평가	03
II. 평가용어 바로알기	07
III. 평가 계획 수립	15
IV. 수행평가 채점 기준 개발	31
V. 지필평가 시 유의점	43
VI. 논술형 평가	51
VII. 학생 성장을 지원하는 피드백	61
VIII. 최소 성취수준 보장	73
IX. 학업성적관리 한눈에 보기	81



I

학생별 학습과 성장을 지원하는 미래형 학생평가

2023 중등 학생평가 및 학업성적관리 이해하기



I

학생별 학습과 성장을 지원하는 미래형 학생평가

2023 중등 학생평가 및
학업성적관리 이해하기

1

경기도교육청의 미래형 학생평가 방향

경기도교육청은 학습의 과정과 결과에 대한 피드백을 통해 학생의 성장과 발달을 돕는 성장중심평가를 실시해오며 학생의 배움과 교사의 가르침을 지속적으로 성찰하고 개선하여 모두의 성장을 지원하는 평가를 지향해왔습니다. 이를 바탕으로, 미래사회 대응이라는 시대적 요구에 부응하기 위해 학생들의 미래사회 삶의 역량을 함양하기 위한 미래형 학생평가로 한 걸음 더 나아가고자 합니다.

미래형 학생평가는 미래사회를 살아갈 학생의 역량 함양을 위한 고차원적 사고와 문제해결력을 키우는 평가로, 학생별 학습 특성 및 성취수준에 맞는 맞춤형 피드백을 강화하여 학생의 학습과 성장을 지원합니다. 경기도교육청이 추구하는 미래형 학생평가의 방향은 다음과 같습니다.

가. 고차원적 사고와 문제해결력 신장을 위한 논술형 평가

논술형 평가는 학생들의 지식에 대한 심층적 이해와 탐구, 분석과 판단 등의 사고 과정을 학생 자신의 언어로 논리적으로 기술하도록 하는 평가를 말합니다. 개념이나 원리를 찾아 정리하고 적용해 보는 학습 활동의 경험을 기반으로 학생이 자신의 생각을 언어로 표현해 봄으로써 자기주도적 학습 태도를 기를 수 있는 평가이며, 이러한 논술형 평가를 통해 토의·토론수업이나 탐구 수업 등의 수업 변화도 더불어 이끌어 낼 수 있습니다.

나. 교사와 학생의 성장을 지원하는 과정중심 평가

과정중심 평가는 교육과정 성취기준에 기반한 평가 계획에 따라 교수·학습 과정에서 학생의 변화와 성장에 대한 자료를 다각도로 수집하여 적절한 피드백을 제공하는 평가입니다. 배움의 과정에서 적절한 정보 제공과 추수 지도를 통해 학생이 자신의 학습을 지속적으로 성찰하고 개선할 수 있도록 지도하고, 평가를 위한 학습이 아니라 학습을 위한 평가를 추구합니다. 교사는 과정중심 평가를 통해 계획했던 교수 목표가 얼마나 실현되었는지를 확인할 수 있고, 수업의 질을 점검하면서 반성적으로 성찰할 수 있어 교사의 수업과 평가 전문성을 신장시키는 데도 매우 유용합니다.

다. 피드백이 살아 있는 맞춤형 평가

경기미래교육은 학생이 그리는 미래를 스스로 실현할 수 있도록 맞춤형 교육을 통해 인성과 역량을 갖춘 미래인재를 키우는 교육을 지향하고 있습니다. 경기미래교육의 학생평가는 학습의 결과를 상대적 서열로 평가하기보다는 학습의 과정과 개인의 성취도에 관심을 갖고 학생별 피드백을 통해 개별 맞춤형 평가를 실현하는 방향으로 나아가고 있습니다. 따라서, 학생의 특성, 진로, 성취수준 등에 대한 진단에 따른 교수학습, 수행 과정에 대한 평가 등에서 개인의 특성에 맞게 교사의 피드백이 살아 있는 평가가 이루어지도록 노력해야 합니다. 이를 통해 학생의 잠재력을 최대한 발휘할 수 있도록 도울 수 있으며 기초학력 및 교과별 최소 성취수준 보장, 학생 맞춤형 피드백 등 학생에 대한 지원을 다각화할 수 있습니다.

라. 지식, 기능, 가치, 태도 등 학생의 종합적 역량을 살피는 다(多) 영역 평가

학생 한 사람 한 사람을 깊게 들여다보고 이해하는 교육을 위해서는 학생에 대한 다양하고 다면적인 정보가 수업과 평가에서 이루어져야 합니다. 다(多) 영역 평가는 인지 중심 평가의 보완적 개념으로 학생의 지식, 기능, 학업성취뿐만 아니라 태도, 가치, 윤리, 협업 능력 등 정의적, 행동적 측면 등을 포함한 포괄적 평가를 의미합니다. 학생의 특성에 대한 종합적 이해를 높임으로써 수업과 평가의 장면에서 학생의 학습과 성장을 다양하게 지원할 수 있습니다.

마. 교과 역량, 성취기준에 근거한 정성평가, 관찰평가

학생들의 자기 주도적 탐구 활동과 교과와 비교과를 넘나드는 학습 활동, 그리고 다양한 학습과정에서의 의사소통에 대한 기록과 평가가 전제되어야 학생 맞춤형 평가가 가능합니다. 학생의 학습과 성장을 돕기 위해서는 학습 흥미나 동기, 효능감, 자신감 등을 긍정적으로 신장시킬 수 있는 정의적 영역의 평가가 중요하므로 학생들의 다양한 특성을 관찰하고 서술식으로 기록하는 정성평가의 비중을 확대할 필요가 있습니다.

바. 디지털 기반 에듀테크 활용 평가

첨단기술의 발달에 따라 학생 개인에 대한 디지털 데이터의 산출, 인공지능(AI)의 데이터 분석 등은 교사가 학생 개인별 맞춤형 수업을 가능하게 하는 보조 기능을 담당할 수 있습니다. 교사는 디지털 데이터를 활용하여 학생 개인에 맞는 수업과 평가 등을 주도적으로 실현할 수 있으며, 에듀테크가 제공하는 데이터는 개별 학생에 대한 다양하고 유용한 정보를 산출, 해석, 활용할 수 있고, 학업 성취 외의 학습 참여에 대한 광범위한 데이터를 통해 학습 성과와 과정에 대한 다면적 평가가 가능합니다. 또한, 실제와 유사한 상황에서 학생들의 다양한 역량을 평가할 수 있고, 학생들에게 피드백을 제공하기 위한 정보를 쉽게 관리하여, 개인별 맞춤형 학습, 시·공간의 제약이 없는 학습 플랫폼 제공, 학습자 분석 등의 지원이 가능해질 것입니다.



경기도교육청은 학업성적관리 시행지침의 기본 방침에 ‘학교는 자율과 자치에 기반한 민주적 소통과 참여의 평가 문화를 조성하기 위해 노력한다.’라고 명시하고 있습니다. 이는 경기도교육청이 지향하는 ‘자율, 균형, 미래’의 방향과도 맥을 같이 합니다. 학교 ‘자율’의 핵심은 교사의 전문성을 기반으로 하고 있으며, 공동체 문화 형성의 핵심은 다름을 인정하는 ‘균형’에 있고, 이 두 가지가 충족되었을 때, 학교의 평가 문화는 ‘미래’ 지향적으로 나아갈 수 있습니다.

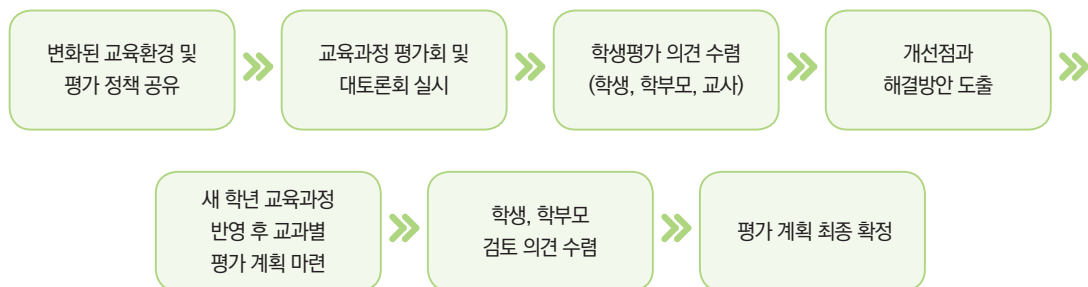
가. 교육공동체가 함께하는 평가 문화의 필요성

학교에서 이루어지는 모든 평가는 공정성과 신뢰성을 확보할 수 있어야 합니다. 이를 위해서는 평가에 대한 동료 교사와의 협업, 학생 및 학부모와의 소통 등이 이루어져야 하며 이러한 평가 문화를 조성할 수 있을 때, 교사, 학생, 학부모 모두가 성장하는 평가가 이루어질 것입니다. 또한 함께하는 평가 문화의 출발점은 교사 개개인의 전문성을 기반으로 합니다. 교육과정, 교수학습 및 평가, 기록에 대한 전문성을 전제로 동료 교사 간 자유로운 소통, 교육 목표를 바탕으로 성찰적 토의와 토론 문화가 만들어져야 평가의 현실적인 문제점을 극복해 나갈 수 있을 것입니다.

나. 교육공동체가 함께하는 협력적 평가 문화 조성 방향

교사, 학생, 학부모가 참여하는 학교 교육과정 평가회 및 대토론회 등을 통해 교육공동체 구성원이 가지고 있는 학생평가에 관한 의견을 수렴하고 개선하는 기회를 적극적으로 가져야 합니다. 범교과별·교과별 협의회, 새 학년 교육과정 반영, 평가 계획 수립, 학생 및 학부모 안내, 검토 의견 수렴 등을 통해 최종 계획을 완성해 가는 문화가 필요합니다.

➡ 교육공동체가 함께하는 평가 계획 수립 단계 예시



이를 통해 민주적인 평가 시스템을 구축함과 동시에 평가가 교사 개인이나 교과 담당교사의 일이 아닌 교육공동체 모두가 함께 해야 하는 것으로 인식하며 나아가는 학교 문화를 만들어갈 수 있습니다.

II

평가용어 바로 알기

2023 중등 학생평가 및 학업성적관리 이해하기



II

평가용어 바로 알기

2023 중등 학생평가 및
학업성적관리 이해하기

1

평가 계획 수립

성취기준을 분석하여 평가 방법을 선정한 다음에는 학기 단위로 평가계획서를 작성합니다. 평가계획서 양식은 교과와 특성과 성격에 따라 다를 수 있습니다.

가. 평가영역

‘평가영역’은 평가를 실시하고자 하는(평가에서 측정하고자 하는) 영역을 의미하며, ‘교육 과정의 영역, 핵심 개념, 기능 등’을 활용하여 교과 및 학교의 특성에 따라 결정할 수 있습니다.

나. 성취기준

‘성취기준’이란 학생들이 교과를 통해 배워야 할 내용과 이를 통해 수업 후 할 수 있거나 할 수 있기를 기대하는 능력을 결합하여 나타난 활동의 기준을 의미합니다. 성취기준은 교수·학습 및 평가의 실질적인 근거로 교사가 무엇을 가르치고 평가해야 하는지, 학생이 무엇을 학습하고 성취해야 하는지에 관한 실질적인 지침이 됩니다. 학교 여건, 학생의 특성 등에 따라 교육과정 및 교과서 내용을 분석하여 교과협의회를 통해 재구조화할 수 있습니다.

다. 평가 기준

‘평가 기준’이란 학생의 학습 정도를 판단하기 위해 각 성취기준에 도달한 정도를 상/중/하의 세 단계로 구분하고, 각 도달 정도에 속한 학생들이 무엇을 알고 있고, 무엇을 할 수 있는지를 기술한 것입니다.

라. 평가 요소

‘평가 요소’란 교육과정 성취기준 도달의 증거로, 학생들이 보여주기를 기대하는 핵심 내용을 구체적으로 기술한 평가 내용을 의미합니다. 채점 기준을 만들기 위해서는 평가 요소를 선정해야 하는데, 평가 요소는 평가의 목표와 특성을 고려하여 교육과정 성취기준에서 도출되며 학생들의 수행 정도를 판단할 수 있도록 지식, 기능, 태도와 같은 구체적인 내용으로 기술됩니다.

마. 평가 준거 성취기준

‘평가 준거 성취기준’이란 교수·학습뿐만 아니라 평가 활동에서 판단의 기준이 될 수 있도록 학생들이 학습을 통해 성취해야 할 지식, 기능, 태도의 특성을 진술한 것으로, 교육과정 성취기준을 평가 상황에서 활용할 수 있도록 재구성한 것을 의미합니다. 학교에서의 구체적인 평가 상황을 고려하여 학생 입장에서는 무엇을 학습하고 성취해야 하는지, 교사 입장에서는 무엇을 가르치고 평가해야 하는지에 관한 보다 구체적인 안내를 제공하는 데 필요한 경우에 한하여 교육과정 성취기준을 재구성할 수 있습니다.

바. 단위/영역별 성취수준

‘단위/영역별 성취수준’이란 각 단위 또는 영역에 해당하는 교수·학습이 끝났을 때 학생이 성취하기를 기대하는 지식, 기능, 태도에 도달한 수준을 판단하기 위해 단위 또는 영역 내 성취 기준들을 포괄하는 전반적인 특성에 도달한 정도를 수준별로 진술한 것입니다. 단위/영역별 성취수준은 단위이나 영역별로 교수·학습 목표를 설정하고 수업을 계획하는 데에 활용할 수 있습니다.

사. 최소 성취수준

최소 성취수준은 ‘각 과목의 교수학습이 끝났을 때 학생들이 성취하기를 기대하는 지식, 기능, 태도에 최소한으로 도달한 정도’를 의미합니다.

아. 최소 성취수준 진술문

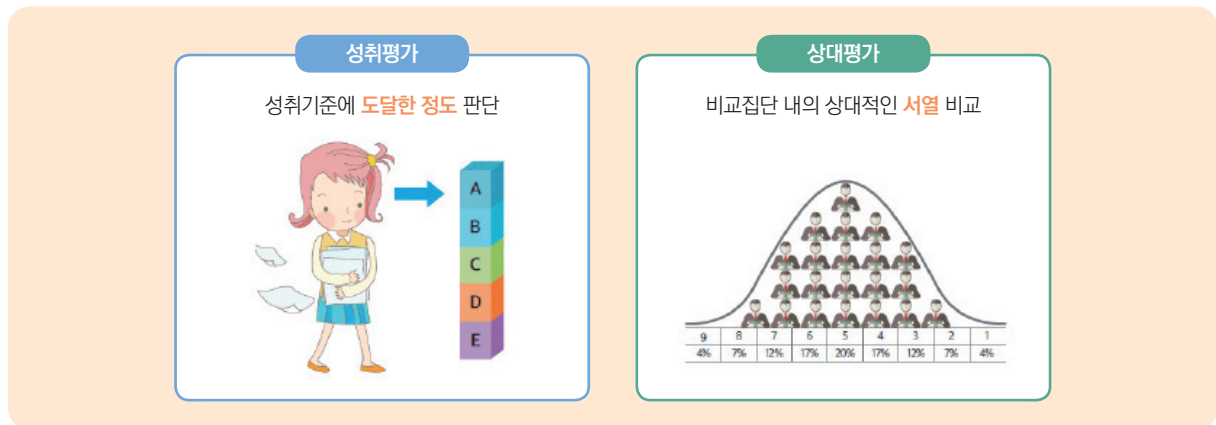
최소 성취수준 진술문은 ‘일반적 특성’, ‘일반적 특성에 따른 하위 항목’, ‘수행 활동/판단 근거’ 등으로 구성할 수 있습니다. 도달·미도달을 판단하는 근거 자료로서 최소 성취수준은 교사의 판단을 도울 수 있도록 일반적 특성이 하위 항목으로 나뉘고, 이에 대한 ‘수행 활동/판단 근거’로 구체화됩니다.

자. 성취평가제

‘성취평가제’란 상대적 서열에 따라 ‘누가 더 잘했는지’를 평가(규준참조평가, 상대평가)하는 것이 아니라 ‘학생이 무엇을 어느 정도 성취하였는지’를 평가(준거참조평가, 절대평가)하는 제도입니다. 성취평가제에서는 교과목별 성취기준에 도달한 정도에 따라서 학생의 성취수준을 ‘5단계(A-B-C-D-E)’, ‘3단계(A-B-C)’, ‘이수 여부(P)’로 평가합니다.

학생 선택중심의 개별화된 교육과정, 고교학점제 도입, 학생 주도성 기반의 수업, 성장중심평가로 이어지는 학생의 행복한 배움을 통한 성장을 위해 경쟁이 아닌 성취기준 도달 정도의 파악을 통한 수업의 일부로서의 평가를 지향하는 성취평가제로 나아가고 있습니다.

➡ 성취평가제와 기존 상대평가의 비교



차. 분할점수

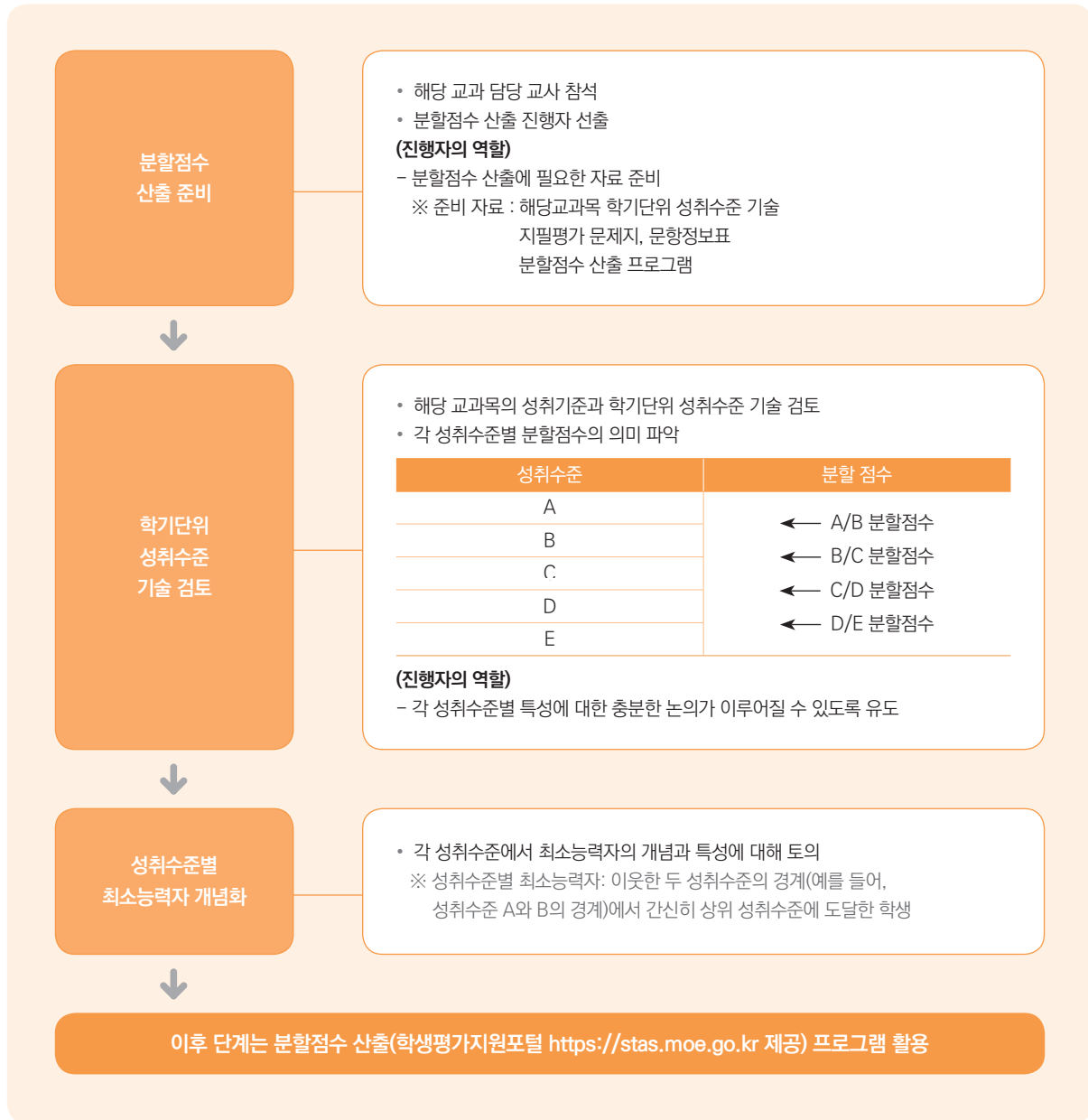
분할점수는 평가 과정에서 학생들의 성취나 수행 정도의 차이를 구별하기 위해 둘 이상의 범주 혹은 집단으로 분류하는 점수입니다. 또한, 분할점수는 교과목별 성취기준에 도달한 정도를 구분하는 성취율을 분할하는 점수를 의미합니다.

성취평가제에서는 학생들의 학기 말 원점수를 바탕으로 A, B, C, D, E(또는 A, B, C/P)로 학생들의 성취도를 평가합니다. 고등학교 성취도 5단계 교과목용 성취평가제에서 학생들의 성취 정도를 5수준(A, B, C, D, E)으로 평정하는 경우, 성취수준을 구분하는 분할점수(cut-off scores)를 설정해야 합니다. 이를 위해 고정분할점수(90/80/70/60)를 적용하거나 단위학교에서 분할점수를 산출할 수 있습니다.

※ 반드시 평가 문항이 확정된 후 평가 시행 이전에 산출하여 공지해야 합니다.

※ 분할점수를 산출하는 과정에서 교과 담당교사들이 학기 단위 성취수준 기술 및 각 성취수준에서의 최소능력 특성을 함께 검토하여 분할점수에 대한 합의를 도출하는 것이 중요합니다.

지필평가 단위학교 분할점수 산출과정



※ 학기말에 지필평가 및 수행평가의 분할점수를 통합하여 새롭게 산출된 학기 단위 분할점수를 공지합니다.

2 지필평가 도구 개발

‘지필평가’는 ‘1차, 2차 지필평가(중간 또는 기말고사 등)’와 같은 ‘일제식 정기고사’를 의미하며, ‘문항정보표’의 구성에 따라 ‘선택형’과 ‘서답형’으로 구분합니다.

선택형 문항	‘선택형 문항’이란 학생이 미리 제시된 답지 중에서 알맞은 답을 선택하는 문항으로 진위형, 배합형, 선다형 문항 등의 유형이 있습니다.
서답형 문항	‘서답형 문항’이란 학생이 답안을 선택하는 것이 아니라 독자적으로 답안을 작성하는 문항으로 완성형, 단답형, 서술형 그리고 논술형 문항 등의 유형이 있습니다.

※ 경기도에서는 ‘선택형’은 ‘오지선다형’ 문항으로, ‘서답형’은 ‘논술형’ 문항으로 출제합니다. 완성형, 단답형 문항은 단독으로 출제할 수 없고, 지식에 대한 심층적 이해와 탐구, 분석과 판단 등의 사고 과정을 묻는 논술형 문항의 세부 문항으로 구성되어 출제할 수 있습니다.

교육과정에 근거하여 타당한 지필평가를 시행하기 위해 문항 출제 전 문항정보표를 작성합니다. 문항정보표에는 내용영역, 성취기준, 난이도, 배점, 정답 등이 포함됩니다.

➔ 문항정보표 작성 예시

문항 번호	내용영역	성취기준	난이도			배점	정답
			상	중	하		
1	필자의 관점 파악	[10국02-03] 삶의 문제에 대한 해결 방안이나 필자의 생각에 대한 대안을 찾으며 읽는다.		○		4	5
2	글에 대한 필자의 관점 비교·분석	[10국02-03] 삶의 문제에 대한 해결 방안이나 필자의 생각에 대한 대안을 찾으며 읽는다.	○			5	2
3 (서답형)	피동 표현의 사용 실태 파악	[10국04-03] 문법 요소의 특성을 탐구하고 상황에 맞게 사용한다.		○		7	별도 작성

가. 문항 난이도

‘문항의 난이도’는 문항의 쉽고 어려운 정도를 나타내는 지수입니다. 주로 문항 정답률을 활용하여 난이도를 판단하는데, 정답률이 80% 이상인 경우는 ‘매우 쉬움’, 30% 이상 80% 미만인 경우는 ‘보통’, 30% 미만인 경우는 ‘매우 어려움’으로 해석합니다.

나. 문항 정답률

‘문항 정답률’은 문항에 응답한 학생 대비 정답을 맞힌 학생의 비율을 나타내는 지수입니다. 예상 정답률과 실제 정답률을 비교하여 차이가 큰 경우에는 그 원인을 점검할 필요가 있습니다.

다. 문항 변별도

‘문항 변별도’는 해당 문항이 학생의 성취도를 변별하는 정도를 나타내는 지수입니다. 일반적으로 문항의 정답 여부와 전체 시험점수 간의 상관계수로 나타냅니다. 성취수준이 높은 학생 대부분이 정답을 선택하고, 성취수준이 낮은 학생 대부분이 오답을 선택했다면 해당 문항은 문항의 변별도가 높은 문항입니다. 보통은 0.4 이상은 변별력이 높은 문항으로, 0.3 미만인 경우는 변별력이 낮은 문항으로 해석합니다.

3 수행평가 도구 개발

‘수행평가’란 교과 담당교사가 교과 수업 시간에 학습자들의 학습과제 수행 과정 및 결과를 직접 관찰하고, 그 관찰 결과를 전문적으로 판단하는 평가 방법입니다.

학습과제	학습자들에게서 성취되기를 기대하는 교육과정 상 각 교과 교육 목표와 관련되는 것으로, 실제 생활에서 보다 중요하고, 유용한 과제임을 의미합니다.
수행	학생이 단순히 답을 선택하는 것이 아니라, 학생 스스로 답을 구성하는 것, 산출물이나 작품을 만들어내는 것, 태도나 가치관을 행동으로 드러내는 것 등을 모두 포함합니다.
관찰	학습자가 수행하는 과정이나 그 결과를 평가자가 읽거나, 듣거나, 보거나, 느끼는 활동을 모두 포함합니다.
판단	평가자가 관찰한 것을 객관성·합리성·타당성·신뢰성 등이 있는 기준을 준거로 점수화하거나, 문장화하는 것을 의미합니다.

수행평가의 방법은 대표적으로 다음과 같은 방법들이 있습니다.

가. 수행평가 과제별 유형

구술평가	‘구술평가’는 학생이 특정 교육 내용이나 주제에 대해 자신의 관점, 의견, 주장 등을 논리적으로 구술하도록 하여 학생의 이해력, 표현력, 판단력, 의사소통 능력 등을 직접 평가하기 위해 활용하는 방법입니다.
토의·토론	‘토의·토론’은 교수·학습 활동과 평가 활동을 통합적으로 수행하는 대표적인 방법으로 특정 주제에 대해 학생들이 토의하고 토론하는 것을 관찰하여 평가하는 방법입니다. 교사와 학생, 학생과 학생 간의 토의·토론의 장을 마련하여 학생의 토론 준비도(관련 자료 및 증거 수집 정도, 토론 내용의 조직 등), 의사소통 능력(이해력, 표현력, 설득력), 사고력(논리적, 창의적, 비판적 사고력), 토의·토론 태도 등을 평가합니다.
실험·실습	‘실험·실습’은 자연과학 분야에서 많이 사용하는 것으로 어떤 과제에 대하여 학생들이 직접 실험이나 실습을 하게 한 후 결과 보고서를 제출하여 실험·실습 과정과 제출된 보고서를 종합적으로 평가하는 방법입니다.
프로젝트	‘프로젝트’는 특정한 연구 과제나 산출물 개발 과제 등을 수행하도록 한 다음, 프로젝트의 전 과정과 결과물(연구보고서나 산출물)을 종합적으로 평가하는 방법입니다. 결과물과 함께 계획서 작성 단계에서부터 결과를 완성 단계에 이르는 전 과정도 함께 평가합니다.
포트폴리오	‘포트폴리오’는 학생이 쓰거나 만든, 학생이 지속적이고 체계적으로 쓰거나 모아 둔 개인별 작품집 혹은 서류철을 이용한 평가 방법으로, 학생 개개인의 변화와 성장 과정을 종합적이면서도 지속적으로 평가하는 방법입니다.

나. 수행평가 주제별 유형

교사평가	논술형 평가	‘논술형 평가’는 학생들의 지식에 대한 심층적 이해와 탐구, 분석과 판단 등의 사고 과정을 학생 자신의 언어로 논리적으로 기술하도록 하는 평가를 말합니다. ‘논술형 평가’는 학생이 알고 있는 지식이나 정보를 활용하여 자신이 이해한 언어로 써보는 것으로, 학생이 자기의 생각을 덧붙여 표현하는 데 도움을 주기 위해 실제 생활과 연계하는 장면을 제시하는 등 정답이 어느 정도 열려있는 평가가 되도록 해야 합니다.
	정의적 능력 평가	‘정의적 능력 평가’는 개인의 전인적 발달을 도모하는 전인교육의 관점에서 학생들의 자아개념, 가치관, 흥미, 책임, 협력, 동기, 자신감, 자기효능감 등 학습자의 정의적 요소를 평가하고 성취 정도를 살펴보는 평가 방법을 의미합니다. 정의적 능력 평가 도구의 유형으로는 질문지법, 관찰법, 면접법 등이 있습니다.
학생평가	자기평가 · 동료평가	‘자기평가·동료평가’는 대안적 평가 방식의 중요한 요소로서 학습자가 평가의 주체가 되므로 학습자들을 학습에 적극적으로 참여하도록 유도하고 학습에 대한 인지적 능력을 동기와 태도 등의 정의적 능력과 통합하여 평가할 수 있는 방법입니다.





평가 계획 수립

2023 중등 학생평가 및 학업성적관리 이해하기



III

평가 계획 수립

2023 중등 학생평가 및
학업성적관리 이해하기

1 평가 계획 수립 방향

단위학교에서는 경기도 학업성적관리 시행지침에 근거하여 자율과 자치에 기반한 민주적 소통과 참여의 평가 문화를 조성하기 위해 노력해야 합니다. 학교교육과정위원회를 구성하고 운영하며 교사, 학생, 학부모가 참여하는 학교 교육과정 평가회 및 대토론회 등을 통해 교육공동체 구성원이 가지고 있는 학생평가에 관한 의견을 적극적으로 수렴합니다. 교육공동체(학생, 학부모, 교사)의 학생평가에 대한 의견, 전년도 교육과정, 수업 및 평가에 대한 반성 자료를 분석하여 학생평가의 방향성을 설정합니다. 범교과별·교과별 협의회, 새 학년 교육과정 반영, 평가 계획 수립, 학생 및 학부모 안내, 검토 의견 수렴 등의 과정을 통해 최종 평가 계획을 완성해 나갈 수 있어야 합니다.

평가 계획은 교과협의회에서 교사의 집단지성을 통해 동료 간의 수평적 관계에 근거한 협업을 바탕으로 구안함으로써 교사의 자발성과 책무성을 이끌어 낼 수 있어야 합니다. 평가에 있어서 교사 간의 협의 문화를 구축하기 위해 정기적인 동학년(동교과) 협의 시간이나 학교 안 전문적 학습공동체 내에서 실질적으로 평가를 논의할 수 있는 물리적인 시간을 확보할 수 있어야 합니다.

2 평가 계획 처리 절차

교과학습의 평가 계획은 학교 및 각 과목의 특성을 감안하여 교과협의회에서 수립하고, 이를 학교 학업성적관리위원회의 심의를 거쳐 학교장이 최종적으로 결정합니다.

확정된 평가 계획은 정보공시 등을 통해 학생 및 학부모에게 공개합니다. 또한 변경사항이 있는 경우에는 학업성적관리위원회의 심의를 통해 변경사항을 확정하고, 평가 실시 전에 가정통신문, 나이스 대국민 서비스, 학생 교육, 학부모 연수, 학교 홈페이지 등 다양한 방법을 활용하여 재공지합니다.



3 교과별 평가 계획 수립

가. 교과별 평가 계획 수립 절차

학년(교과)별 협의회를 통하여 해당 학년의 학생 실태를 바탕으로, 학년(교과)별 성취기준 및 평가기준을 설정하고 그에 따라 평가영역, 평가 요소, 평가 방법, 평가 시기를 결정합니다.



1) 성취기준 및 평가기준 설정

- 교육과정의 교과별 교육목표를 확인하고 교과별 성취기준에서 다루고 있는 주요 개념이나 기능에 대한 상세한 정보를 분석하여 교수·학습의 질을 개선하는 데 필요한 성취기준을 설정합니다. 주요 개념 및 기능과 관련하여 학생들의 선행지식, 오개념, 선행 경험, 학습의 증거 등에 대해 검토합니다.
- 교수·학습 내용의 주요 개념과 기능에 대해서 학생의 수행 수준에 적합한지 판단할 수 있는 평가기준을 설정합니다. 성취기준과 평가기준을 바탕으로 교수·학습과 평가 계획을 세웠을 때 교육과정과 교수·학습 및 평가가 일관성 있게 이루어질 수 있습니다.

예시 성취기준 및 평가기준 설정하기

성취기준	평가기준	
[9국01-05] 토론에서 타당한 근거를 들어 논박한다.	상	토론에서 상대가 내세운 주장과 근거의 타당성, 신뢰성, 공정성을 비판적으로 분석하고 논리적 허점이나 오류에 대해 근거를 들어 논리적으로 설득력 있게 말할 수 있다.
	중	토론에서 상대의 주장과 근거를 분석하여 논리적 허점이나 오류에 대해 근거를 들어 말할 수 있다.
	하	토론에서 상대의 주장과 근거가 갖는 논리적 결함을 지적할 수 있다.
[9국03-04] 주장하는 내용에 맞게 타당한 근거를 들어 글을 쓴다.	상	주장을 명확하게 제시하고, 주장하는 내용에 타당한 근거를 다양하게 들어 글을 쓸 수 있다.
	중	주장을 명확하게 제시하고, 주장하는 내용에 타당한 근거를 들어 글을 쓸 수 있다.
	하	주장을 제시하고, 주장하는 내용에 부분적으로 타당한 근거를 들어 글을 쓸 수 있다.

2) 평가내용 및 평가 요소 선정

평가 요소는 평가의 목표와 특성을 고려하여 교육과정 성취기준에서 도출되며, 학생들의 수행 정도를 판단할 수 있도록 지식, 기능, 태도와 같은 구체적인 내용으로 기술합니다.

예시 성취기준 및 평가기준 분석을 통한 평가 요소 선정하기

성취기준	평가 요소
[9국01-05] 토론에서 타당한 근거를 들어 논박한다.	<ul style="list-style-type: none"> 논박하는 방법 및 필요성 파악하기 타당한 근거를 들어 논박하기
[9국01-06] 청중의 관심과 요구를 고려하여 말한다.	<ul style="list-style-type: none"> 청중을 사로잡는 연설의 특성 파악하기 청중을 고려하여 연설하기
[9국01-09] 설득 전략을 비판적으로 분석하며 듣는다.	<ul style="list-style-type: none"> 설득 전략 파악하기 설득 전략을 분석하며 듣기
[9국02-05] 글에 사용된 다양한 논증 방법을 파악하며 읽는다.	<ul style="list-style-type: none"> 논증 방법 파악하기 다양한 글에 사용된 논증 방법 파악하기
[9국03-04] 주장하는 내용에 맞게 타당한 근거를 들어 글을 쓴다.	<ul style="list-style-type: none"> 타당한 근거의 의미 파악하기 타당한 근거를 들어 주장하는 글쓰기
[9국04-02] 음운의 체계를 알고 그 특성을 이해한다.	<ul style="list-style-type: none"> 음운 체계 파악하기 음운의 특성을 고려하여 정확하게 발음하기

3) 평가 방법 선택

- 학생들이 해당 성취기준에 도달하기 위하여 일련의 학습을 하는 과정에서 알게 되거나 할 수 있게 된 것을 평가하는 데 어떤 평가가 적절한지를 판단합니다.
- 교과학습의 평가는 지필평가와 수행평가로 구분하여 실시합니다. 다만, 과목 특성상 수업 활동과 연계한 수행평가만으로 평가가 필요한 경우 경기도 학업성적관리 시행 지침에 따라 학교별 학업성적관리규정으로 정하여 수행평가만으로 실시할 수 있습니다.

예시 평가 요소를 고려하여 평가 방법 선정하기

평가 요소	평가 방법
• 논박하는 방법 및 필요성 파악하기	지필평가 - 선택형
• 타당한 근거를 들어 논박하기	지필평가 - 논술형
• 청중을 사로잡는 연설의 특성 파악하기	지필평가 - 선택형
• 청중을 고려하여 연설하기	수행평가
• 설득 전략 파악하기	지필평가 - 선택형
• 설득 전략을 분석하며 듣기	수행평가
• 논증 방법 파악하기 • 다양한 글에 사용된 논증 방법 파악하기	수행평가
• 타당한 근거의 의미 파악하기 • 타당한 근거를 들어 주장하는 글쓰기	수행평가
• 음운 체계 파악하기	지필평가 - 선택형
• 음운의 특성을 고려하여 정확하게 발음하기	수행평가

4) 평가 시기 결정

- 교과협의회(학년협의회)에서 평가 횟수 등을 고려하여 평가가 특정 시기에 집중되지 않고 골고루 분산될 수 있도록 평가 시기를 결정합니다.
- 수행평가는 일제식 지필평가로 실시할 수 없으므로 수업과 연계하여 각 교과목의 고유한 특성이 드러나는 다양한 활동을 통해 지속적으로 수행 과정과 결과를 평가합니다.

5) 평가 계획 수립

- 평가 계획은 학기별로 수립하는데, 교과협의회(학년협의회)를 통하여 설정한 성취기준에 따른 평가내용과 평가 방법을 선정합니다. 평가내용은 인지적 영역, 심동적 영역, 정의적 영역을 종합적으로 평가할 수 있도록 하는데, 이때 정의적 능력 평가와 연계 방안을 고려합니다.
- 단위학교에서는 교육부 훈령 및 경기도 학업성적관리 시행지침에 근거하여 학업성적관리규정을 정하고 있는데, 이 규정을 준수하며 학교에서 이루어진 교수·학습활동과 평가가 일관성 있게 이루어져 학생의 성장과 발달을 돕는 평가 계획을 수립합니다.
- 평가 계획서 양식은 학교의 상황 및 교과목의 특성과 성격에 따라 다를 수 있지만 다음의 사항을 포함합니다.

④ 평가 계획서 반영 내용

- 평가의 목적, 평가의 방향과 방침, 평가 유의사항 등
- 평가(지필평가 및 수행평가)의 영역·요소·방법·시기·횟수·반영비율 등
- 성취기준에 따른 평가기준
- (중) 교과목별 기준 성취율과 성취도
- (고) 단위/영역별 성취수준, 최소 성취수준(국어, 영어, 수학, 통합사회, 통합과학, 전문교과Ⅱ 실무과목)
- (고) 교과목별 기준 성취율과 그에 따른 분할점수 산출방식, 성취도
- 수행평가의 세부기준
- 정의적 능력 평가 방안
- 결시자와 학적변동자 처리 기준
- 성적처리 방법 및 결과의 활용(평가 결과 분석 및 활용방안) 등



나. 평가 계획서 작성 시 유의사항

1) 평가 목적

- 국가 수준에서 제공한 내용을 바탕으로 교과와 특성을 반영하여 기술합니다.
- 교과 교육 목표를 반영하여 평가의 목적에 맞도록 재구성합니다.
- 평가 방침의 내용과 중복되지 않게 합니다.

2) 평가의 방침

- 국가 수준에서 제공한 내용을 바탕으로 교과와 평가에 해당하는 내용을 제시합니다.
- 국가 수준에서 제공한 내용을 그대로 제시하여 해당 과목의 평가에 반영하지 않은 내용이 포함되지 않도록 합니다.
- 교과와 평가상의 특성을 반영하는 내용을 제시하되, 동교과와 과목별 시행 지침을 구분하여 제시합니다.

3) 평가의 종류와 반영 비율 등

- 평가영역 명칭은 교과 고유의 특성을 반영하되, 학습 내용과 수행 활동을 포함하여 정합니다.
- 논술형 평가는 학업성적관리시행지침에서 학교급별, 교과별로 제시한 일정 비율 이상을 포함합니다.
- 평가 시기는 주 단위로 구체적으로 제시합니다.
- 평가 내용에는 성취기준의 성취코드를 제시하되, 해당하는 것을 모두 포함합니다.
- 평가 요소는 성취기준을 바탕으로 작성하여 제시합니다.

4) (고) 최소 성취수준 보장(해당 과목)

- 고교학점제에 따른 교과별 책임교육을 실현하기 위하여 보통교과 공통과목(국어, 영어, 수학, 통합사회, 통합과학), 전문교과Ⅱ 실무과목의 경우 교과별 최소 성취수준 도달을 위한 도달 기준, 최소 성취수준 진술문을 평가 계획서에 포함합니다.
※ 특성화고등학교 및 산업수요 맞춤형 고등학교는 공통과목의 국어, 수학, 영어 및 전문교과Ⅱ 실무과목이 해당됨.
- 최소 성취수준 미도달 예상 학생 지도, 미도달 학생 보충 지도 방안은 별도의 운영 계획을 수립합니다.

5) 수행평가 세부 기준

- 각 영역별 수행평가의 채점 기준은 해당 과목의 교육과정 성취기준에 근거하여 구체적으로 제시합니다.
- 성취기준은 임의로 변경할 수 없으며 교육과정 성취기준을 제시합니다. 단 재구성한 성취기준을 사용할 경우, 국가 수준의 성취기준을 근거로 정해진 절차에 따라 학기초에 재구성한 것을 사용합니다.
- 채점기준은 객관적이고 구체적으로 작성하여 평가의 공정성과 타당성을 기합니다.
- 채점기준은 성취율, 분량, 감점, 지적 횟수, 출석을 등으로 제시하는 것을 지양합니다.

6) 정의적 능력 평가

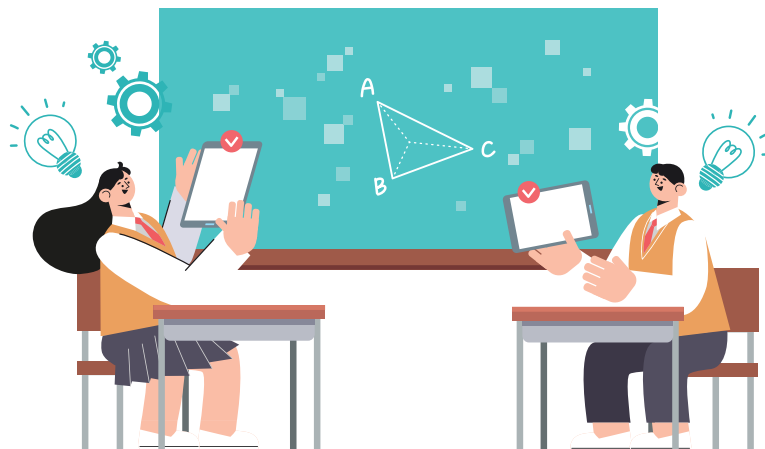
- 교과 교육과정 성취기준을 바탕으로 교과학습을 통해 구현할 수 있는 정의적 영역 및 태도와 관련된 학습 내용을 제시합니다.
- 교과의 특성에 맞는 정의적 능력 평가 방안을 평가 계획서에 포함합니다.

7) 수행평가 미응시자 및 학적 변동자 처리 방안

- 수행평가 결시자는 최대한 추후 평가 기회를 부여하되 실시하지 못할 경우의 점수 부여 방안을 제시합니다.
- 백지 활동지 제출, 자발적 미참여, 장기 미인정결석 등의 경우는 교과협의회에서 별도의 인정점 부여기준을 마련하여 과목별 평가 계획에 반영하고, 학교 학업성적관리위원회의 심의를 받아 운영합니다.
- 학적 변동자의 성적처리는 학교 학업성적관리규정에 따릅니다.

8) 평가 결과의 활용 방안

- 평가 결과를 누가 기록하여 개인별 성장 수준을 파악하는 자료로 활용합니다.
- 평가 결과는 성취수준으로 제시하여 학생들이 자신의 성취 정도를 이해하는 자료로 활용합니다.
- 평가를 통해 나타난 학생들의 오개념, 성취수준에 도달하지 못한 내용 등을 피드백할 수 있는 과정을 가지도록 합니다.
- 평가 결과는 학습자의 성취수준을 판단하고, 교수·학습 내용 및 방법 개선을 위한 자료로 활용합니다.



4 학기 단위 평가 계획서 예시

예시1 학기 단위 평가 계획서 작성하기

>>> 2023학년도 ○학년 ○학기 ○○과 평가 계획(중학교) <<<

담당교사 ○○○

1 평가의 목적

2 기본방향과 방침

가. 기본방향

나. 방침

3 성취기준 및 평가 기준

가. 단위별 성취기준과 평가 기준

나. 단위/영역별 성취수준

4 평가의 종류와 반영비율

평가 유형	지필평가		수행평가		
반영비율	40%		60%		
횟수/영역	1차 선택형	2차 선택형	포트폴리오 (프로세스폴리오)	소설 재구성하기 (논술형)	설명하는 글쓰기 (논술형)
영역 만점 (반영비율)		100점 (40%)	16점 (16%)	20점 (20%)	24점 (24%)
논술형 평가 반영비율				20%	24%
교육과정 성취기준		[9국02-04], [9국02-07] [9국04-03], [9국04-07]	[9국01-01], [9국02-04] [9국02-07], [9국04-03] [9국04-07]	[9국05-08]	[9국03-02] [9국03-09]
평가 요소		<ul style="list-style-type: none"> 글에 사용된 다양한 설명 방법 파악하기 매체에 드러난 다양한 표현 방법과 의도 평가하기 단어를 정확하게 발음하고 표기하기 담화의 개념과 특성 이해하기 	<ul style="list-style-type: none"> 듣기 말하기가 의미를 공유하는 과정임을 이해하기 글에 사용된 다양한 설명 방법 파악하기 매체에 드러난 다양한 표현 방법과 의도 평가하기 담화의 개념과 특성 이해하기 	<ul style="list-style-type: none"> 재구성된 작품과 원작을 비교하여 감상하기 재구성된 작품과 원작의 변화 양상 파악하기 	<ul style="list-style-type: none"> 대상의 특성에 맞는 설명 방법을 사용하여 글쓰기 고쳐쓰기의 일반 원리를 고려하여 글 고쳐 쓰기
평가 시기		12월 1주	9월 1주~4주	10월 4주	11월 3주

※ 지필평가의 영역 만점은 **가급적 100점으로 하고**, 수행평가의 영역별 만점은 **가급적 해당 영역의 학기말 성적 반영비율로 합니다**. 예를 들어 학기말 성적의 20%가 반영되는 수행평가 영역의 경우 만점을 20점으로 합니다. (수행평가 영역별 만점을 100점으로 설정하여 수행평가를 실시한 후 반영비율로 환산함으로써 수행평가의 신뢰도를 떨어뜨리지 않도록 유의함.)

5 기준성취율과 성취도

※ 과목 성취도는 지필평가 및 수행평가의 반영비율 환산 점수의 합계(성취율)에 따라 다음과 같이 평정한다.

성취율(원점수)	성취도
90% 이상	A
80% 이상 ~ 90% 미만	B
70% 이상 ~ 80% 미만	C
60% 이상 ~ 70% 미만	D
60% 미만	E

6 수행평가 세부기준

※ 수행평가 세부기준은 본 자료집의 'Ⅳ. 수행평가 채점 기준 개발'을 참고합니다.

7 정의적 능력 평가

가. 세부기준

나. 결과 활용

8 수행평가 미응시자(결시자) 및 학적 변동자 처리

- ※ 수행평가 결시자의 성적처리는 본교 학업성적관리규정에 준하여 처리한다.
- ※ 재취학, 전·편입학생, 유예·면제자의 성적처리는 본교 학업성적관리규정에 준하여 처리한다.
- ※ 신체장애 학생은 본교 학업성적관리규정에 준하여 처리한다.

9 평가 유의사항

가. 지필평가

나. 수행평가

10 평가 결과 분석 및 활용

- ※ 학생들의 교과별 성취도를 분석하여 교수·학습 개선과 추수 지도가 필요한 학생들에 대한 지도 방안을 모색합니다.
예를 들어 2023학년도에는 교과보충 집중 프로그램을 활용할 수도 있습니다.

예시2 학기 단위 평가 계획서 작성하기

>>> 2023학년도 ○학년 ○학기 ○○과 평가 계획(고등학교) <<<

담당교사 ○○○

1 평가의 목적

2 평가의 기본방향과 방침

가. 기본방향

나. 방침

3 성취기준 및 평가 기준

가. 교육과정 성취기준 및 평가 기준

나. 단위/영역별 성취수준

다. 최소 성취수준(해당 과목)

- 최소 성취수준 도달 기준: 과목별 학업성취율 40%
- 최소 성취수준 진술문(단위/영역/핵심 개념)

단위/영역/ 핵심 개념	최소 성취수준 진술문		
	일반적 특성	일반적 특성에 따른 하위 항목	수행 활동/판단 근거
		①	
		②	
		③	
		①	
		②	
		③	

- 최소 성취수준 미도달 예상 학생 지도, 미도달 학생 보충지도는 별도의 계획을 수립하여 운영한다.

※ 본 자료집의 'Ⅷ. 최소 성취수준 보장'을 참고합니다.

4 평가의 종류와 반영비율

평가 유형	지필평가				수행평가			합계
반영비율	40%				60%			100%
횟수/영역	1차 (20%)		2차 (20%)		경제기사 분석하기	경제 이론 포트폴리오	경제체제 비교하여 발표하기	-
	선택형	논술형	선택형	논술형				
영역 만점 (반영비율)	100점 (20%)	0점 (0%)	75점 (15%)	25점 (5%)	20점 (20%)	25점 (25%)	15점 (15%)	100%
논술형 평가 반영비율	5%				20%	15%	0%	40%
평가 시기	1차 지필평가 기간		2차 지필평가 기간		5월 2주~6월 3주	4월 1주~7월 1주	6월 4주	
교육과정 성취기준	[12경제01-01]~ [12경제01-04]		[12경제02-01]~ [12경제02-04]		[12경제02-01]	[12경제01-01]~ [12경제02-03]	[12경제01-01]~ [12경제02-04]	
평가 요소	<ul style="list-style-type: none"> 합리적 선택의 원리로 경제적 의사 결정하기 경제체제의 장단점 비교하기 경제주체의 역할 이해하기 		<ul style="list-style-type: none"> 시장 가격의 결정과 변동 원리를 적용하기 시장의 효율성을 나타내기 시장 실패의 원인 분석과 해결방안 모색하기 		<ul style="list-style-type: none"> 최저 임금의 실효성에 대한 서로 다른 입장을 그래프로 비교하기 이자율 상한제의 실효성에 대한 서로 다른 입장을 그래프로 나타내며 비교하기 외부효과의 원인과 결과를 그래프로 나타내며 설명하기 조세와 보조금 부과의 효과를 그래프로 나타내며 비교하기 	<ul style="list-style-type: none"> 비용/편익분석으로 경제학자처럼 사고하기 환경오염 문제 해결을 위한 정책 자문서 작성하기 시장 가격의 결정과 변동 원리 과정을 그래프로 표현하며 설명하기 시장에서 정부 개입의 방법에 따른 결과를 비교하기 	<ul style="list-style-type: none"> 경제문제 사례 제시하기 경제체제의 장단점을 비교하고 분석하기 협력적 상호작용하기 	-

※ 지필평가의 영역 만점은 가급적 100점으로 하고, 수행평가의 영역별 만점은 가급적 해당 영역의 학기말 성적 반영비율로 합니다. 예를 들어 학기말 성적의 20%가 반영되는 수행평가 영역의 경우 만점을 20점으로 합니다. (수행평가 영역별 만점을 100점으로 설정하여 수행평가를 실시한 후 반영비율로 환산함으로써 수행평가의 신뢰도를 떨어뜨리지 않도록 유의함.)

5 기준 성취율과 성취도

※ 과목 성취도는 지필평가 및 수행평가의 반영비율 환산 점수의 합계(성취율)에 따라 다음과 같이 평정한다.

성취율	성취도
90% 이상	A
80% 이상 ~ 90% 미만	B
70% 이상 ~ 80% 미만	C
60% 이상 ~ 70% 미만	D
60% 미만	E

※ 과목별 성취도는 성취율에 따라 위와 같이 평정하되, 기준 성취율에 따른 분할점수를 과목별로 학교가 설정할 수 있습니다. 이때 평가 계획서에는 교과별로 분할점수 산출방식을 '고정분할점수' 또는 '단위학교 산출 분할점수(변동분할점수)' 중 하나를 택하여 명시해야 합니다.

6 정의적 능력 평가

정의적 능력 평가 요소	관련 성취기준 및 평가 방법	
	성취기준	평가 방법
경제 현상에 관한 관심과 흥미	[12경제01-02] 다양한 사례를 통해 비용과 편익을 고려하여 선택하는 능력을 계발하고 매물 비용은 의사 결정 과정에서 고려하지 않아야 함과 인간은 경제적 유인에 반응함을 인식한다.	학기초 진단평가와 해당 중단원 학습이 끝나고 수업일지를 작성하면서 선택형, 평정척도법, 자유응답형으로 경제학습에 대한 흥미와 관심도를 측정하여 변화 정도를 파악함.
자신감과 자아효능감	[12경제02-01] 시장 가격의 결정과 변동 원리를 이해하고, 수요와 공급의 원리를 노동 시장과 금융 시장 등에 적용한다.	모둠별 협력학습을 통해 노동시장과 금융 시장에서의 경제 현상을 그래프로 분석하고 적용하는 방법을 설명하며 동료들로부터 긍정적인 피드백을 받도록 함.
책임과 협력	[12경제01-02] 다양한 사례를 통해 비용과 편익을 고려하여 선택하는 능력을 계발하고 매물 비용은 의사 결정 과정에서 고려하지 않아야 함과 인간은 경제적 유인에 반응함을 인식한다.	모둠별 협력학습(친구에게 배우고 가르쳐주는 활동)을 하면서 교사는 체크리스트 관찰법으로, 학생은 추진법으로 협력적 태도를 평가함.

7 수행평가 세부기준

※ 수행평가 세부기준은 본 자료집의 'IV. 수행평가 채점기준 개발'을 참고합니다.

8 수행평가 미응시자(결시자) 및 학적 변동자 처리

가. 지필평가 결시생의 성적처리는 본교 학업성적관리규정을 따른다.

9 평가 유의사항

10 평가 결과 분석 및 활용

가. 평가 결과 분석

나. 피드백 및 기록

5

예시 1

평가 요소

미술에 대한 흥미, 수업 준비, 책임과 협력

성취기준

[9미03-03] 미술 용어와 지식을 활용하여 작품의 내용과 의미를 배경과 관련지어 해석할 수 있다.

평가 방법

자기평가(의미분석법), 동료평가(평정척도법), 교사 평가(체크리스트법)

평가 시기

수시

자기평가

의미분석법

• 미술에 대하여 여러분이 생각하는 것에 가장 가까운 곳에 V를 하시오.

쉬운

예시2 고등학교 1학년 통합과학

평가 요소

자기효능감, 공감과 경청, 실천 의지

성취기준

[10통과08-03] 엘니노, 사막화 등과 같은 현상이 지구 환경과 인간 생활에 미치는 영향을 분석하고, 이와 관련된 문제를 해결하기 위한 다양한 노력을 찾아 토론할 수 있다.

평가 방법

자기평가(질문지법), 동료평가(질문지법), 교사 평가(면접법)

평가 시기

수시

자기평가

 질문지법(조합비교형)

• 다음 활동 중에서 더 선호하는 쪽에 V를 하시오.

1. 수업 중 모르는 것이 있을 때

➔ 바로 질문을 한다. ----- ☐

➔ 수업 이후에 자료를 찾는다. ---- ☐

2. 과학 공부를 하는 방법으로

➔ 과학 관련 책을 많이 읽는다. ---- ☐

➔ 선생님의 말씀을 많이 듣는다. --- ☐

3. 과제를 할 때

➔ 혼자 한다. ----- ☐

➔ 친구와 함께한다. ----- ☐

4. 실험할 때

➔ 직접 실험한다. ----- ☐

➔ 실험하는 모습을 관찰한다. ---- ☐

동료평가

 질문지법(선택형)

*평가자 : (

예시3 고등학교 2학년 문학

평가 요소	문학에 대한 관심, 문학 읽기 태도, 상호 작용	
성취기준	[12문학04-01] 문학을 통하여 자아를 성찰하고 타자를 이해하며 상호 소통하는 태도를 지닌다.	
평가 방법	자기평가(질문지법), 동료평가(추인법), 교사 평가(일화기록법)	
평가 시기	수시	
평가 예시	자기평가 질문지법(자유반응형)	
	순번	문항
	1	문학은 () 때문에 필요하다.
	2	나는 문학 작품을 () 위해서 읽는다.
	3	문학을 읽고 서로의 생각을 나누는 것은 ()이다.
	동료평가 추인법	
	평가요소	관찰 항목
	문학에 대한 관심	문학에 가장 많은 관심을 보이는 사람은 누구입니까?
	문학 읽기 태도	문학 작품을 적극적으로 찾아 읽는 사람은 누구입니까?
	상호 작용	문학 작품을 읽고 실시한 모둠별 토의 활동에서 가장 열심히 참여한 학생은 누구입니까?
	교사평가 일화기록법	
	• 활동 일시 : ○월 ○일 (금) 3교시 • 활동 학급 : 2학년 ○반 • 평가 및 기록 : 교사 ○○○	
	번호	이름
	1	윤○○
	2	하○○
	⋮	⋮
	학생 활동 내용	
	'장마(윤홍길)'를 읽고 친구들과 함께 서로의 생각을 나눔. 모둠별 감상 나눔 활동에 적극적으로 참여하며 자신의 생각을 솔직하게 잘 표현함.	
	'장마(윤홍길)'를 읽고 친구들과 서로의 감상을 나눔. 특히 앞으로는 시대적 배경을 반영한 작품을 더 많이 찾아 읽어야겠다는 자신의 생각을 밝힘.	
	⋮	

항목	연번	점검 사항	결과 (o,x)
법령 및 규정	1	2023 경기도 중학교 및 고등학교 학업성적관리 시행지침에 의거하여 학교의 학업성적관리 규정을 개정하였는가?	
	2	현행 교육과정과 훈령에 따른 학년·교과목별 성적처리방식을 학교교육과정 편성 단계부터 확인하고 평가 계획을 수립하여 운영하는가?	
	3	(고)동점자 성적 처리 규정 및 과목별 점수 산출 방식이 학교 학업성적관리규정에 포함되어 있는가?	
평가 계획	4	수행평가 영역별 성취기준과 평가기준이 명시되어 있고, 수행평가의 영역별 평가 요소가 (교육과정)성취기준이나 교과 교육과정 내용에 근거하는가?	
	5	수행평가 반영 비율이 학기 단위 성적에 일정 비율 이상 포함되어 있는가?	
	6	모든 교과에서 논술형 평가를 학기 단위 성적의 일정 비율 이상 실시하는가?	
	7	결시생의 인정점 부여 등 결시생 및 전입생의 성적처리 방법이 학교 학업성적관리규정 및 교과별 평가 계획에 포함되어 있는가?	
	8	평가 계획에 정의적 능력 평가를 포함하였는가?	
	9	(고)해당 과목의 최소 성취수준 도달 기준 및 최소 성취수준 진술문이 포함되어 있는가?	
지필 평가	10	학교 내 각종 평가에서 학생이 배운 학교교육과정의 범위와 수준을 벗어난 내용을 출제하여 평가하지 않도록 계획이 수립되어 있는가?	
수행 평가	11	교과 특성, 단위 수(고), 영역별 세부 기준 등을 고려하여 수행평가 영역별 비율의 적정성을 유지하고 있는가?	
	12	정규교육과정 외에 학생이 수행한 결과물에 대해 점수를 부여하는 과제형 수행평가는 실시하지 않는가?	
	13	복수의 학생이 공동으로 수행하는 모둠활동 등을 평가할 때에는 개별 학생에게 역할을 부여하고 개인별 학습과제에 대한 수행 과정과 결과를 평가하고 있는가?	
	14	수행평가의 영역별 기본 점수 부여기준 및 결시자 처리 기준을 평가의 신뢰성, 공정성, 타당성을 고려하여 결정하였는가?	
	15	수행평가에서 채점 기준이 지적 횟수, 제출 기한, 감점, 성취율(%)로 되어 있지는 않은가?	
운영	16	정기고사 시행 전 평가 단계별(평가 문항 출제-시험지 인쇄-평가 시행-채점) 보안관리 강화 계획이 수립되었는가?	
	17	자녀가 재학하는 학교에 부모 교직원인 재직하는 경우, 자녀가 재학 중인 학년의 출제, 검토, 인쇄, 채점, 평가 관리 등 자녀와 관련된 '평가 관련 업무'를 담당하지 않도록 하고 있는가?	
	18	부정행위 예방 대책과 부정행위자(협조자 포함) 처리 절차 및 처리기준이 마련되어 있는가?	
	19	(고)단위학교 분할점수를 설정할 경우 평가의 공정성을 확보하기 위해 분할점수를 사전에 공지하고 있는가?	
	20	평가 문제에 대한 이의신청 절차를 마련하고 이의신청 시 절차에 따라 면밀히 검토하는가?	
	21	교과 특성을 고려한 다양한 수행평가를 실시하고 그에 대한 적절한 피드백(학생의 성장과 발달을 지원하는 피드백)을 제공하고 있는가?	
	22	수행평가 시기를 제시하고, 특정 시기에 집중되거나 지필평가 준비기간과 겹쳐 학생의 부담이 과중되지 않도록 운영하는가?	

IV

수행평가 채점 기준 개발

2023 중등 학생평가 및 학업성적관리 이해하기



IV

수행평가 채점 기준 개발

2023 중등 학생평가 및
학업성적관리 이해하기

1 채점기준표의 이해

가. 수행평가를 위한 성취기준 분석

- 교수·학습과 연계한 수행평가를 시행하기 위해서는 교육과정의 성취기준에 기반을 두어야 하므로 성취기준 분석이 중요한 첫 단계입니다.
- 성취기준을 정확하게 분석하여 해당 성취기준 도달 정도를 적절하게 평가할 수 있는 평가 방법을 구상하여야 합니다.
- 비슷한 수행 능력을 요구하는 여러 개의 성취기준을 재구성하여 수행평가를 계획할 수 있습니다.

나. 수행평가 기본점수에 대한 이해

- 기본점수란 수행평가에 참여한 학생이 받을 수 있는 최소점수를 의미합니다.
- 기본점수는 영역별로 부여하며 해당 영역 만점의 20%~40%를 권장합니다.
- 교과별 기본점수는 교과 특성에 따라 다를 수 있지만 기본점수가 너무 낮거나 과다하게 부여되지 않도록 평가계획 수립 전에 학교 학업성적관리위원회에서 기본점수 부여 구간을 정해야 합니다.
- 백지 활동지 제출, 자발적 미참여, 장기 미인정결석 등의 경우는 교과협의회에서 별도의 인정점 부여 기준을 마련하여 과목별 평가 계획에 반영하고, 학교 학업성적관리위원회의 심의를 받아 운영합니다. 이때, 장기 미인정결석은 기본점수보다 낮게 인정점을 부여하며, 백지 활동지 제출, 자발적 미참여의 경우는 기본점수 이하로 인정점을 부여할 수 있습니다.

다. 수행평가 과제 개발 절차



☞ 수행평가 과제 개발 체크리스트

내용	확인
• 학생 성장중심평가로서 적합한 수행평가 계획인가요?	
• 평가로서 신뢰성과 공정성이 확보되도록 계획하였나요?	
• 교육목표와 성취기준 도달 여부를 판단할 수 있는 과제인가요?	
• 교과와 성취기준 분석을 통해 수행 수준이 바르게 분석되었나요?	
• 학생 스스로 과정을 설정하고 결과를 성찰하는 형태로 과제가 제시되었나요?	
• 학생이 이해하고 할 수 있는 것을 보여줄 수 있는 과제인가요?	
• 단순한 답이 아니라 고차원적인 사고를 요구하는 과제인가요?	
• 수행평가 영역 간에 학생 학습성장을 확인할 수 있는 유기적 결합이 가능한가요?	
• 수행평가 영역별 만점을 학기 단위 성적의 반영비율로 적용하였나요?	
• 성취수준 A~E등급(또는 A~C등급)을 판단할 수 있는 적절한 배점 급간 및 기본점수인가?	
• 수행평가 내에서 같은 평가 요소를 다른 영역으로 분리하여 평가하지 않나요?	
• 학생들이 평가시기를 확인하고 학습할 수 있도록 구체적으로 제시하였나요?	

2 수행평가 채점기준표

채점기준표는 성취기준에서 제시하는 중요한 학습목표를 다루고 있어야 하고, 평가기준에 따른 수행 수준별 기술을 명확히 해야 하며, 교사나 학생이 쉽게 이해하고 활용할 수 있을 뿐 아니라, 교수·학습의 과정에 유의미한 피드백을 줄 수 있어야 합니다. 또한, 객관성을 확보(채점자 간 일치도, 특정 집단에만 유리하지 않은 기술)하도록 학생 수행의 상태를 기술해 주어야 합니다.

가. 채점기준표의 개념 및 기능

- 학생들이 과제 수행을 통해 보여주기를 기대하는 성취기준에 대한 수행의 질을 수준에 따라 구체적인 언어로 기술한 것입니다.
- 채점기준표를 활용하면 교사는 학생의 수행 수준에 관해 이해할 수 있습니다.
- 채점기준표에 기술된 수행 수준과 학생이 실제로 수행하는 과정이나 결과를 비교하여 학생에게 즉각적인 피드백을 제공할 수 있습니다.

나. 채점기준표가 교사와 학생에게 필요한 이유

주체	필요 이유	세부 내용
교사	채점의 일관성, 타당성, 공정성을 높입니다.	채점기준표를 이용하여 학생의 수행에 대해 채점하면 핵심적인 기준을 적용하게 되므로 채점 자체가 타당한 근거에 의해 이루어지게 되며, 동일한 기준으로 모든 학생의 수행을 채점하기 때문에 공정을 기할 수 있습니다.
	수업 개선에 도움을 줍니다.	교사들은 채점기준표를 작성하면서 어떤 평가 기준이 포함되어야 할지에 대해 고민을 하게 됩니다. 이는 곧 학생이 무엇을 배워야 할 것인지에 대한 고민을 의미하며, 이러한 고민들은 교사의 수업 개선에 도움을 줍니다.
	채점 결과에 대한 교사와 학생 간 의사소통을 용이하게 합니다.	채점기준표에는 학생들에게 기대하는 수행이 수준별로 기술되어 있습니다. 교사는 채점기준표를 토대로 채점을 하고, 학생들은 자신이 받은 점수에 대한 근거와 이유에 대해 보다 잘 이해할 수 있습니다.
학생	자기점검을 통해 학습을 돕습니다.	학생들이 채점기준표의 평가 기준을 잘 이해하고 스스로 학습을 점검하여, 자신의 강점과 약점을 찾아 보완하도록 함으로써 자기주도학습을 유도할 수 있습니다.
	자기평가를 통해 비판적 사고 능력을 기릅니다.	학생들은 채점기준표와 자신의 답안을 비교하면서 반복적으로 나타나는 자신의 문제가 무엇인지 비판적으로 사고하게 되며, 보다 나은 결과를 얻기 위해 무엇을 해야 할지를 스스로 판단하게 됩니다.

다. 수행평가 채점기준표 개발 절차

채점 기준표 개발	1단계	학습요소를 바탕으로 평가 기준 정하기
	2단계	평가 기준에 따라 수행 수준의 수(배점)와 수행 수준을 기술하기
	3단계	동교과 교사와 공유와 논의를 통해 채점기준표 수정하기
	4단계	실제 적용하면서 지속적으로 수정·보완하기

라. 채점기준표에 반영해야 할 요소

- 수행평가 과제 수행의 판단 준거인 지식, 기능, 태도의 구체적인 평가 요소
- 성취수준의 준거를 평정하기 위한 평가 요소별 척도(등급 또는 배점)
- 평가 요소에 근거하여 학생의 수행 수준을 구별할 수 있는 세부 수행 수준, 평가 척도별 특성, 평가 내용 등 세부적인 내용

마. 채점기준표 개발 시 유의 사항

평가 요소 추출이 타당한가	평가 요소는 성취기준에 기반하여 추출해야 합니다. 성취기준의 내용과 무관한 평가 요소는 성취기준의 도달 여부를 판단하는 근거로 삼기 어렵습니다.
평가 요소별 비중을 고려한 배점인가	성취기준에서 평가 요소가 차지하는 중요도를 기반으로 배점을 배분하는 것이 좋습니다. 또한, 일부 평가 요소의 배점을 과도하게 부여한다면 평가의 공정성 및 타당성을 기대하기 어렵습니다.
세부 내용이 평가 요소에 근거하여 학생의 수행 수준을 구별하는가	채점 기준이 평가 요소를 충분히 반영하지 않을 경우 성취기준과 동떨어진 평가를 하게 됩니다. 그러므로 평가 요소에 따른 채점 기준을 마련하여야 올바른 성취평가제가 운용될 수 있습니다.
배점에 대한 세부적인 내용 진술이 타당하고 수행 수준의 구분이 명료한가	채점 기준 내용 진술이 배점 급간에 대한 근거를 충분히 반영하고 있는지 확인할 필요가 있습니다. 기준이 모호하면 신뢰도와 타당도에 대한 문제점이 발생할 수 있습니다.
각 영역별 비율이 적절한가	수행평가 영역비율이 과도하게 높을 경우 평가에 대한 신뢰성과 공정성이 문제가 될 수 있습니다. 학생 성장중심 평가에서 학생들의 학습성장을 바르게 반영하려면 영역이 분산되어야 하고 영역 간 유기적으로 연결되어야 합니다. 그러므로 수행평가 한 영역비율이 30%를 넘는 경우에는 적어도 두 개 이상의 세부 영역으로 구분하여 시행할 것을 권장합니다.

④ 채점기준표 체크리스트

내용	확인
• 채점기준표는 중요한 학습목표를 다루고 있는가?	
• 평가 요소에 따른 수행 수준별 기대 수행 기술은 명확한가?	
• 평가 요소에 따른 수행 수준의 수는 수행 수준을 구분하는 데 부족하거나 과하지 않고 적절한가?	
• 채점기준표의 내용은 학생들이 '무엇을 얼마나 잘' 수행해야 하는지를 이해하는 데 도움이 되는가?	
• 교사가 활용하기에 적절한 정도의 구체성과 명확성을 가지고 있는가?	
• 교사가 교육적 의사 결정을 하는 데 필요한 정보를 주는가?	
• 학생이 이해하여 활용하기에 적절한가?	
• 학생들의 수행평가 과제 수행 과정뿐만 아니라, 최종 성취도를 평가하는 데도 활용할 수 있는가?	
• 객관성을 확보하는가? (채점자 간 일치도, 특정 집단에만 유리하지 않은 기술 등)	
• 수행 수준을 기술한 문장은 학생의 가치를 판단하지 않고 수행의 상태를 기술하고 있는가?	

3 채점기준표 유형

가. 일반적 채점기준표와 과업 특수적 채점기준표

1) 일반적 채점기준표와 과업 특수적 채점기준표 비교

구분	일반적 채점기준표	과업 특수적 채점기준표	
특징	유사한 수행평가 과제에 하나의 채점기준표 활용	하나의 수행평가 과제에 맞게 개발된 하나의 채점기준표 활용	
	글쓰기		
	과제1	과제2	과제3
	채점기준표		
강점	• 학생들이 우수한 수행의 본질을 이해하고 한 과제에서 다음 과제로 일반화하는 데 지침으로 활용 가능함.		
	• 교사는 학생에게 주어진 과제에만 집중하게 하기보다, 더 높은 수준의 지식이나 기술을 길러가는 과정으로 안내 가능함.		
	• 수행평가 과제와 함께 학생에게 제공할 수 있어서 평가와 수업 연계 가능함.		
	• 학생은 과제 수행 중 자기평가를 할 수 있으며, 채점기준표 개발에 영향을 줌.		
한계	• 교사는 동일한 채점기준표를 다른 학급이나 학년에서도 지속적으로 활용 가능함.		
	• 채점자 간 일치도가 낮을 수 있음.		
	• 잘 적용하기 위해서는 채점기준표에 대한 학습과 많은 연습이 필요함.		
	• 정답을 알려 줄 수 있기 때문에, 학생들에게 수행평가 과제와 함께 제공할 수 없음.		
	• 모든 수행평가 과제에 대해서 채점기준표를 개발하는 데 많은 시간과 노력 소요됨.		
	• 학생들의 수행 결과물에 포함된 '정답'이 채점기준표에는 빠지는 경우가 종종 있음.		
	• 해당 과제에 대한 '일반적인 우수한 수행'의 본질에 대해 알 수 없음.		

※ (출처) 「수행평가와 채점기준표 개발」 김선·반재천·박정 공저 (2020)

2) 일반적 채점기준표와 과업 특수적 채점기준표 예시

다음은 설명하는 글쓰기 수행평가 과제에 대한 일반적 채점기준표와 과업 특수적 채점기준표 예시입니다.

구석기 시대와 신석기 시대의 식생활 특징을 두 가지 측면에서 비교하여 설명하시오.

예시 설명하는 글쓰기 일반적 채점기준표

채점기준 수준	짜임새	전개	언어규칙
상	<ul style="list-style-type: none"> 도입부에서 중요한 사실을 제시하여 읽는 사람의 흥미를 끌고, 글의 전개 방법이나 소주제를 쓴다. 전개에서 하나의 주제를 설명하기 위해 여러 종류의 정보나 다른 내용 부분들을 연결사를 활용하여 적절하게 쓴다. 결론에서 중요한 내용을 다시 언급하여 설명하는 내용을 더 정확하게 이해하게 한다. 	<ul style="list-style-type: none"> 다양한 종류의 권위 있고, 신뢰할 수 있는 정보의 출처를 제시한다. 정의 비교·대조, 분류 등의 설명 방법 중 주제에 적합하게 읽는 사람이 이해하기 쉬운 방법을 활용하여 글을 쓴다. 내용에 따라 문단을 적절하게 나누어 쓰고 문단은 중심 문장과 보조 문장으로 이루어져 있다. 	<ul style="list-style-type: none"> 맞춤법과 띄어쓰기에 오류가 없고, 문장 부호를 적절하게 사용한다.
중	<ul style="list-style-type: none"> 도입부에서 읽는 사람의 흥미를 끌고, 글의 순서와 소주제를 쓴다. 여러 정보나 내용을 연결하는 연결사를 활용하여 글을 쓴다. 결론에서 앞서 설명한 내용을 간단히 요약하여 쓴다. 	<ul style="list-style-type: none"> 다양한 종류의 정보를 활용하여 쓴다. 정의, 비교·대조, 분류 등의 설명 방법을 활용하여 글을 쓴다. 내용에 따라 문단을 적절하게 나누어 쓴다. 	<ul style="list-style-type: none"> 글을 이해하는 데 어려움은 없으나 맞춤법과 띄어쓰기, 문장 부호 쓰기에 사소한 오류가 있다.
하	<ul style="list-style-type: none"> 도입부에서 글에서 다루어질 내용에 대해서 간략히 쓴다. 주제를 뒷받침하는 정보나 내용끼리 연결하였으나, 관련이 부족하다. 결론에서 자신의 생각이 드러났으나, 설명하는 내용에 대한 중요한 정보는 빠져 있다. 	<ul style="list-style-type: none"> 정보를 활용하여 글을 썼으나, 출처가 불명확하다. 설명방법을 활용하여 글을 쓰지 못하고, 단순히 정보를 나열하였다. 문단을 나누어 쓰기는 하였으나, 그 기준이 모호하다. 	<ul style="list-style-type: none"> 맞춤법과 띄어쓰기, 문장 부호 쓰기에 오류가 많아 글을 읽고 이해하기 어렵다.

예시 설명하는 글쓰기 과업 특수적 채점기준표

채점기준 수준	식량을 구하는 방법 제시하기	도구의 사용법 설명하기	언어규칙에 따라 작성하기
상	<ul style="list-style-type: none"> 구석기 시대에는 먹을 것을 찾아 이동하면서 사냥과 열매 채집으로 먹을 것을 구했으나, 신석기 시대에는 한곳에 정착해서 살면서 가축 기르기, 농사 등으로 먹을 것을 구하였다는 내용을 포함하였다. 	<ul style="list-style-type: none"> 구석기 시대 사람들은 뎀석기를 사용하였고, 신석기 시대 사람들은 간석기를 사용하거나 토기를 만들어 사용함으로써 곡식을 저장하거나, 조리하는 데 활용한 내용을 시대별로 설명하였다. 	<ul style="list-style-type: none"> 글을 읽고 이해하는 데 맞춤법과 띄어쓰기 오류가 없다.
중	<ul style="list-style-type: none"> 구석기 시대나 신석기 시대 중 하나의 시대에 대한 설명만 정확하게 제시하였다. 	<ul style="list-style-type: none"> 구석기 시대나 신석기 시대 중 하나의 시대에 대한 설명만 정확하게 제시하였다. 	<ul style="list-style-type: none"> 맞춤법과 띄어쓰기 오류가 있으나, 글을 읽고 이해할 수 있다.
하	<ul style="list-style-type: none"> 식량을 구하는 방법에 대해 제시하였으나, 모두 정확하지 않다. 	<ul style="list-style-type: none"> 도구 사용에 대한 기술이 없거나, 모두 정확하지 않다. 	<ul style="list-style-type: none"> 맞춤법과 띄어쓰기 오류가 많아 글을 읽고 이해하기 어렵다.

나. 총체적 채점기준표와 분석적 채점기준표

1) 총체적 채점기준표와 분석적 채점기준표 비교

구분	총체적 채점기준표	분석적 채점기준표																							
특징	수행평가 과제 결과물을 평가하는 기준이 하나이며, 등급이나 점수별로 전체적으로 진술	수행평가 과제 결과물을 평가하는 기준이 여러 개이며, 각 기준별로 등급이나 점수 구분점의 수가 여러 개 있어서 기준별로 기대 수행 수준을 기술																							
	<table><tr><th>수준</th><th>수행수준</th></tr><tr><td>상</td><td></td></tr><tr><td>중</td><td></td></tr><tr><td>하</td><td></td></tr></table>	수준	수행수준	상		중		하		<table><tr><th>수준</th><th>기준1</th><th>기준2</th><th>기준3</th></tr><tr><td>상</td><td>○</td><td></td><td>○</td></tr><tr><td>중</td><td></td><td>○</td><td></td></tr><tr><td>하</td><td></td><td></td><td></td></tr></table>	수준	기준1	기준2	기준3	상	○		○	중		○		하		
수준	수행수준																								
상																									
중																									
하																									
수준	기준1	기준2	기준3																						
상	○		○																						
중		○																							
하																									
강점	<ul style="list-style-type: none">• 단순한 수행평가 과제 평가 시 적합함.• 과제 수행의 구체적인 질을 평가하기보다는 점수를 산출하는 것이 더 중요한 경우에 적합함.• 전반적인 상태나 성취도에 대해 분석적 채점기준표보다 빠른 평가 가능함.	<ul style="list-style-type: none">• 교사가 수업 계획을 세울 때, 학생들의 상태에 대한 진단적 정보 제공 가능함.• 학생들에게 수행기준에 대한 구체적인 정보 제공 가능함.• 학생이나 학부모에게 구체적이면서도 즉각적인 피드백 제공 가능함.• 보다 복잡한 단계를 거치는 수행평가 과제에 대해서 무엇을 어떻게 해야 할지 명료하게 할 수 있음.																							
한계	<ul style="list-style-type: none">• 형성적 피드백 제공에 제한 있음.• 학생은 어떤 부분을 보충해야 자신이 수행한 과제의 질을 향상시킬 수 있는지 정보를 얻기 어려움.	<ul style="list-style-type: none">• 채점하는 데 오랜 시간 소요됨.• 개발에 시간과 노력이 많이 필요함.																							



2) 총체적 채점기준표와 분석적 채점기준표 예시

다음은 ‘성장’을 다룬 작품을 읽고 자신의 삶을 성찰하는 글쓰기 수행과제에 대한 총체적 채점기준표와 분석적 채점기준표 예시입니다.

관련 성취기준

[9국05-10] 인간의 성장을 다룬 작품을 읽으며 삶을 성찰하는 태도를 지닌다.

➔ 작성 조건

처음	• ‘성장’을 다룬 작품을 읽은 것이 자신의 삶을 돌아보게 하는 데 어떤 영향을 주었는지 작품의 내용과 관련지어 그 내용을 자서전에 포함함.
중간	• 초등학교 입학 전 - 초등학교 시절 - 중학생 시절’로 구성함. • 각 시기마다 두 개의 의미 있는 사건과 그에 대한 성찰(해당 사건이 내가 삶을 살아가는 태도에 어떤 변화를 가져왔는지, 또는 나의 가치관에 어떤 영향을 미치게 되었는지 등)의 내용을 포함하여 작성함.
끝	• 앞으로의 계획을 제시함.

의미 있는 사건을 효과적으로 표현하기 위한 자료(사진, 그림 등)를 2개 첨부함.

예시 성찰하는 글쓰기 총체적 채점기준표

내용	수준
수행평가 과제 제시 지시문의 사항을 모두 지켜서 글을 썼으며, 내용이 우수함	상
수행평가 과제 제시 지시문의 사항을 대부분 지켜서 글을 썼으나, 일부 빠진 부분이 있으며, 전체적인 전개는 매끄럽지만, 구체적인 진술이 부족한 부분이 있음	중
전반적으로 수행평가 과제 제시 지시문의 사항을 지키지 못하고, 내용 구성이나 전개의 짜임새가 부족하며 글의 의미 전달에 어려움이 있음	하

예시 성찰하는 글쓰기 분석적 채점기준표

채점기준 수준	작품에서 얻은 감상을 자신의 삶과 관련지어 쓰기	효과적인 표현 방법을 활용하기	짜임새 있게 글을 구성하기			
상	'성장'을 다룬 작품을 읽은 것이 어떻게 자신의 삶을 돌아보게 되는 계기가 되었는지에 대해 '성장'을 작품의 내용과 관련지어 썼다.	어릴 적 사진, 도표, 그림, 경험이 담긴 여러 자료를 활용하여 의미 있는 사건을 효과적으로 잘 표현하였다.	짜임	□ '처음-중간-끝'의 짜임으로 썼다.		
				시기	의미 있는 사건1	의미 있는 사건2
				초등학교 입학 전	□	□
				초등학교 시절	□	□
중	'성장'을 다룬 작품을 읽은 경험과 자신의 삶을 돌아본 경험을 썼으나, 서로 관련성이 부족하다.	어릴 적 사진, 도표, 그림, 경험이 담긴 자료를 활용하였으나 일부 자료는 의미 있는 사건과의 관련성이 부족하다.	중간	초등학교	□	□
				중학교	□	□
하	자신의 삶을 돌아보는 것에 대해 일부 쓴 내용은 있으나, '성장'을 다룬 작품을 읽은 경험을 쓰지 않았다.	어릴 적 사진, 도표, 그림, 경험이 담긴 자료를 활용하지 않거나, 의미 있는 사건과 관계가 없는 자료를 활용하였다.	끝	□ 앞으로의 계획을 제시하였다.		
				'상' : □ 8개~6개 '중' : □ 5개~3개, '하' : □ 2개 이하		

4 학기 단위 채점기준표 예시

가. 중학교

예시1 중학교 채점기준표

평가 영역명	소설 재구성하기	평가만점	20점	학기	1학기
교육과정 성취기준	[9국05-08] 재구성된 작품을 원작과 비교하고, 변화 양상을 파악하며 감상한다.				
평가 기준	상	원작을 재구성한 작가의 의도를 고려하여 재구성된 작품과 원작의 차이점을 파악하고 작품을 감상할 수 있다.			
	중	주제의 변화를 중심으로 재구성된 작품과 원작의 차이점을 파악하며 작품을 감상할 수 있다.			
	하	등장인물의 차이를 중심으로 원작과 재구성된 작품의 차이점을 파악할 수 있다.			
평가 방법	<input checked="" type="checkbox"/> 서술·논술	<input type="checkbox"/> 구술·발표	<input type="checkbox"/> 토의·토론	<input type="checkbox"/> 프로젝트	
	<input type="checkbox"/> 실험·실습	<input type="checkbox"/> 포트폴리오	<input type="checkbox"/> 기타		
	<input checked="" type="checkbox"/> 교사 관찰 및 기록	<input checked="" type="checkbox"/> 자기평가	<input type="checkbox"/> 동료평가		
평가 요소	소설(원작)의 내용 파악하기, 재구성된 작품과 원작의 변화 양상 파악하기, 원작과 재구성된 작품을 비교하여 감상하기, 재구성 계획 세우기, 소설(원작) 재구성하기				
평가 요소 및 수행수준					배점
소설 재구성 하기	과정 (12)	소설(원작)의 내용 파악하기(활동지1)			4
		제시한 2편의 소설을 읽고, 소설의 내용, 인상 깊은 부분과 그 이유, 등장인물의 특성, 질문 만들기 등을 충실하게 작성하고, 독후 활동에 대한 자기평가를 하였다.			4
		제시한 2편의 소설을 읽고, 1편은 소설의 내용, 인상 깊은 부분과 그 이유, 등장인물의 특성, 질문 만들기 등을 충실하게 작성하고, 독후 활동에 대한 자기평가를 하였다. 1편은 소설의 내용, 인상 깊은 부분과 그 이유, 등장인물의 특성, 질문 만들기 등을 작성하였으나 내용에 부족함이 있다.			3
		제시한 2편의 소설 중 모두 소설의 내용, 인상 깊은 부분과 그 이유, 등장인물의 특성, 질문 만들기 등을 작성하였으나 내용에 부족함이 있다.			2
		소설(원작)의 내용 파악하기 활동지를 제출하지 않았거나, 작성하지 않고 제출(백지활동지 제출, 자발적 미응시 포함)하였다.(기본점수)			1
		재구성된 작품과 원작의 변화 양상 파악하기(활동지2)			4
		재구성된 영상과 소설을 비교·분석하여 기록하고, 그 내용을 모둠원과 공유하며 재구성된 작품과 원작의 변화 양상을 구체적으로 정리하여 기록하였다.			4
		재구성된 영상과 소설을 비교·분석하여 기록하고, 모둠원과 공유하며 재구성된 작품과 원작의 변화 양상을 기록함에 있어 오류가 있거나 부족함이 있다.			3
		재구성된 영상과 소설을 비교·분석하여 기록하지 않았거나 변화 양상에 대해 토의한 내용을 기록하지 않았다.			2
		재구성된 작품과 원작의 변화 양상 파악하기 활동지를 제출하지 않았거나, 작성하지 않고 제출(백지활동지 제출, 자발적 미응시 포함)하였다.(기본점수)			1
		재구성된 작품과 원작을 비교하여 감상하기(활동지3)			4
		원작과 재구성된 작품을 비교·분석하여 감상문을 작성하였으며, 원작의 변화 양상을 3가지 이상 제시하였다.			4
		원작과 재구성된 작품을 비교·분석하여 감상문을 작성하였으며, 원작의 변화 양상을 2가지 제시하였다.			3
		원작과 재구성된 작품을 비교·분석하여 감상문을 작성하였으며 변화 양상을 구체적으로 제시하지 못하였다.			2
		재구성된 작품과 원작을 비교하여 감상하기 활동지를 제출하지 않았거나, 작성하지 않고 제출(백지활동지 제출, 자발적 미응시 포함)하였다.(기본점수)			1
	결과 (8)	소설(원작) 재구성하기(활동지4)			8
		재구성의 의도가 명확하며, 원작을 재구성하여 갈래에 맞게 등장인물과 장면을 구체적으로 설정하였으며, 설정 내용이 참신하고 창의적이다.			8
		재구성의 의도가 명확하며, 원작을 재구성하여 갈래에 맞게 등장인물과 장면을 정하였으나 참신함이 부족하다.			6
		재구성 의도가 명확하게 드러나지 않으며 등장인물이나 주요 내용에 따른 장면 설정등이 미흡하다.			4
		소설(원작) 재구성하기 활동에는 참여하였으나 수행 결과물을 제출하지 않았거나 미작성하여 제출(백지활동지 제출, 자발적 미응시 포함)하였다.(기본점수)			2
	장기 미인정결석자				4

예시2 중학교 채점기준표

평가 영역명	실수의 이해	평가만점	20점	학기	1학기
수행과제	<ul style="list-style-type: none">• 유리수와 무리수를 비교하여 설명하기• 유리수와 무리수를 수직선 위에 나타내고 크기 비교하기• 실수를 분류하여 나타내기• 칠교 조각을 이용하여 디자인하고 둘레의 길이 구하기				
교육과정 성취기준	<div>[9수01-07] 제곱근의 뜻을 알고, 그 성질을 이해한다. [9수01-08] 무리수의 개념을 이해한다.</div> <div>[9수01-09] 실수의 대소 관계를 판단할 수 있다. [9수01-10] 근호를 포함한 식의 사칙계산을 할 수 있다.</div>				
평가 기준	상	<ul style="list-style-type: none">• 제곱근의 성질을 이해하고 근호를 포함한 식을 간단히 할 수 있다.• 실수의 개념을 이해하고, 실수 체계를 구조화할 수 있다.• 실수의 대소 관계를 여러 가지 방법으로 판단하고 그 이유를 설명할 수 있다.• 근호를 포함한 식의 사칙계산을 하고 그 원리를 설명할 수 있다.			
	중	<ul style="list-style-type: none">• 제곱근의 성질을 이용하여 주어진 수를 간단히 할 수 있다.• 무리수의 개념을 이해하고 예를 들 수 있다.• 실수의 대소 관계를 판단할 수 있다.• 근호를 포함한 식의 사칙계산을 할 수 있다.			
	하	<ul style="list-style-type: none">• 제곱근의 뜻을 알고, 1, 4, 9 등과 같은 완전제곱수의 제곱근을 구할 수 있다.• 주어진 수에서 유리수와 무리수를 구분할 수 있다.• 근호 안의 수가 자연수인 두 수의 대소 관계를 판단할 수 있다.• 근호를 포함한 간단한 식의 곱셈과 나눗셈을 할 수 있다.			
평가 방법	<div><input checked="" type="checkbox"/> 서술·논술 <input type="checkbox"/> 구술·발표 <input type="checkbox"/> 토의·토론 <input type="checkbox"/> 프로젝트</div> <div><input checked="" type="checkbox"/> 실험·실습 <input type="checkbox"/> 포트폴리오 <input type="checkbox"/> 기타</div> <div><input checked="" type="checkbox"/> 교사 관찰 및 기록 <input checked="" type="checkbox"/> 자기평가 <input checked="" type="checkbox"/> 동료평가</div>				
	평가 요소	제곱근 구하기, 제곱근의 크기 비교하기, 유리수와 무리수를 구별하여 설명하기, 실수 체계 구조화하기, 근호를 포함한 식의 사칙계산 하기			
평가 요소	배점	수행 수준			
제곱근 구하기 (2점)	2점	주어진 수를 정사각형으로 나타내고 한 변의 길이를 구하였다.	주어진 수를 정사각형으로 나타내고 한 변의 길이를 구하는 과정에 오류가 있다.	주어진 수를 정사각형으로 나타내지도 못하고 한 변의 길이도 구하지 못하였다.	
		2	1	0	
실수의 대소 관계 비교하기 (4점)	2점	주어진 수를 수직선 위에 모두 나타 내었다.	주어진 수를 수직선 위에 나타내는 과정에 오류가 있다.	주어진 수를 수직선 위에 나타내지 못하였다.	
		2	1	0	
	2점	주어진 수의 대소 관계를 모두 옳게 비교하였다.	주어진 수의 대소 관계를 비교하는 과정에 오류가 있다.	주어진 수의 대소 관계를 모두 비교 하지 못하였다.	
		2	1	0	
실수 체계 구조화하기 (4점)	2점	유리수와 무리수를 구분하고 그 개념을 옳게 설명하였다.	유리수와 무리수를 구분하고 그 개념을 설명하는 과정에 오류가 있다.	유리수와 무리수를 구분하지 못하고 그 개념도 설명하지 못하였다.	
		2	1	0	
	2점	실수 체계를 옳게 구조화하였다.	실수 체계를 구조화하는 과정에 오류가 있다.	실수 체계를 구조화하지 못하였다.	
		2	1	0	
근호를 포함한 식의 사칙계산 하기 (10점)	4점	칠교 조각 7개를 모두 사용하여 주어진 조건대로 그림을 완성하고 그 의미를 설명하였다.	<ul style="list-style-type: none">• 칠교 조각 7개를 모두 사용하여 완성 하였으나 의미를 설명하지 못하였다.• 그림의 의미를 설명하였으나 그림을 완성하지 못하였다.	칠교 조각을 사용한 그림을 완성하지 못하고 설명도 하지 못하였다.	
		4	3	2	
	6점	디자인한 모양의 둘레를 구하는 과정과 답이 정확하다.	디자인한 모양의 둘레를 구하였으나 과정에 오류가 있다.	디자인한 그림의 둘레를 구하는 과정은 서술하였으나 오류가 있고 답이 틀렸다.	
		6	5	4	
6점	기본점수				
5점	자발적 미참여자, 백지 답안지 제출자				
4점	장기 미인정결석자				

나. 고등학교

예시1 고등학교 채점기준표

평가 영역명	경제체제 비교하여 발표하기		평가만점	15점	학기	1학기
수행과제	• 모둠별로 구체적인 경제문제를 사례로 선정하여 각 경제체제별로 이 문제를 해결하는 서로 다른 방식을 조사하여 제시함. • 각 방식의 장단점을 비교, 분석하는 발표를 수행하고, 타 모둠의 발표를 경청하고 질문함. • 시장경제의 기본 원리에 바탕을 둔 개선 방안을 탐구하는 토론에서 합리적이고 민주적으로 참여함. (발표 1회, 토론 3회)					
교육과정 성취기준	[12경제01-03] 경제문제를 해결하는 다양한 방식의 장단점을 비교하고, 시장경제의 기본 원리와 이를 뒷받침하는 사회 제도를 파악한다.					
평가 기준	상	경제문제를 해결하는 다양한 방식의 장단점을 비교하고, 시장경제의 기본 원리를 설명하고 이를 뒷받침하는 사회 제도를 제시할 수 있다.				
	중	경제문제를 해결하는 다양한 방식의 장단점을 비교하고, 시장경제의 기본 원리를 설명할 수 있다.				
	하	경제문제를 해결하는 다양한 방식의 장단점을 비교할 수 있다.				
평가 방법	<input type="checkbox"/> 서술·논술 <input checked="" type="checkbox"/> 구술·발표 <input checked="" type="checkbox"/> 토의·토론 <input type="checkbox"/> 프로젝트 <input type="checkbox"/> 실험·실습 <input type="checkbox"/> 포트폴리오 <input type="checkbox"/> 기타 <input checked="" type="checkbox"/> 교사 관찰 및 기록 <input checked="" type="checkbox"/> 자기평가 <input checked="" type="checkbox"/> 동료평가					
평가 요소	탐구에 적합한 경제문제 사례 제시하기, 경제체제의 장단점을 비교하고 분석하기, 협력적 상호작용 하기					
평가 요소	배점	수행 수준				
탐구에 적합한 경제문제 사례 제시하기 (5)	5점	제시한 사례가 전형적인 경제문제며 서로 다른 경제체제를 비교, 분석하는데 적합하다. (발표 내용을 통해 수준을 판단한다.)				
	4점	제시한 사례가 경제문제에 해당하지만 서로 다른 경제체제를 비교할 수 있는 사례로 적합하지 못하다.				
		제시한 사례가 경제문제에 해당하는 전형적인 사례는 아니지만 서로 다른 경제체제를 비교할 수 있다.				
	3점	제시한 사례가 경제문제와 관련성이 낮고, 서로 다른 경제체제를 비교, 분석하는 데 적합하지 못하다.				
	2점	수행 결과물을 제출하였으나 제출 내용에 오류가 있고 명확하지 않다.				
경제체제의 장단점을 비교하고 분석하기 (6)	1점	수행 활동에 참여하였으나 수행 결과물을 제출(백지활동지 제출, 자발적 미참여 포함)하지 않은 경우(기본점수)				
	6점	비교하는 기준이 매우 타당하다. 제시한 경제문제를 해결하는 각 체제의 장단점을 비교 기준에 따라 분석하여 결론에 이르는 과정에 대한 설명이 매우 논리적이다.				
	5점	비교하는 기준이 타당하다. 제시한 경제문제를 해결하는 각 체제의 장단점을 비교 기준에 따라 분석하여 결론에 이르는 과정에 대한 설명의 논리성이 부족하다.				
	4점	비교하는 기준의 타당성이 부족하다. 제시한 경제문제를 해결하는 각 체제의 장단점을 비교 기준에 따라 분석하여 결론에 이르는 과정에 대한 설명이 논리적이다.				
	3점	비교하는 기준만으로 경제체제를 분명하게 구분하기 어렵다. 제시한 경제문제를 해결하는 각 체제의 장단점을 분석하여 결론에 이르는 과정에서 다소 비약이 있다.				
	3점	수행 결과물을 제출하였으나 제출 내용에 오류가 있고 명확하지 않다.				
	2점	수행 활동에 참여하였으나 수행 결과물을 제출(백지활동지 제출, 자발적 미참여 포함)하지 않은 경우(기본점수)				
협력적 상호작용 하기 (4)	4점	조사 및 발표에 이르는 전 과정에서 모둠 구성원들과 협력적인 자세로 소통을 활발히 하여 팀워크가 훌륭하다. 다른 모둠의 발표에 적극적으로 경청(질문)하고, 시장경제의 기본 원리에 바탕을 둔 적절한 사회 제도의 과제에 대한 다양한 의견을 논리적으로 검토하며 민주적으로 소통한다.				
	3점	조사 및 발표에 이르는 전 과정에서 모둠 구성원들과 협력적인 자세로 소통을 활발히 하려고 노력한다. 다른 모둠의 발표에 적극적으로 경청(질문)하고, 시장경제의 기본 원리에 바탕을 둔 적절한 사회 제도의 과제에 대한 다양한 의견을 논리적으로 검토하며 민주적으로 소통한다.				
		조사 및 발표에 이르는 전 과정에서 모둠 구성원들과 협력적인 자세로 소통을 활발히 하여 팀워크가 훌륭하다. 다른 모둠의 발표에 적극적으로 경청하고, 시장경제의 기본 원리에 바탕을 둔 적절한 사회 제도의 과제에 대한 자신의 의견을 제시하며 민주적으로 소통한다.				
	2점	조사 및 발표에 이르는 과정에서 협업하는데 대체적으로 어려움을 겪는다. 다른 모둠의 발표를 경청하고, 시장경제의 기본 원리에 바탕을 둔 적절한 사회 제도의 과제에 대한 토론에 부분적으로 참여한다.				
	1점	수업에는 참여하였으나 수행활동에는 참여(백지활동지 제출, 자발적 미참여 포함)하지 않은 경우(기본점수)				
	3점	장기 미인정결석자				

예시2 고등학교 채점기준표

평가 영역명	경우의 수 문제 만들기	평가만점	20점	학기	1학기
수행과제 (수행평가)	1. 경우의 수 문제 만들고 해결하기 <ul style="list-style-type: none">• 소품을 소재로 합의 법칙과 곱의 법칙을 활용한 경우의 수 문제 만들기• 만든 문제에 대한 다양한 해결 방법 찾기 2. 발표하고 새로운 방법으로 해결하기 <ul style="list-style-type: none">• 문제와 해결 방법을 설명하고, 그에 대한 질문에 답변하기• 다른 이가 발표한 문제를 기록하고, 이를 새로운 방법으로 해결하기				
교육과정 성취기준	[10수학05-01] 합의 법칙과 곱의 법칙을 이해하고, 이를 이용하여 경우의 수를 구할 수 있다.				
평가 기준	상	경우의 수 문제를 창의적인 방법으로 만들고 수학적으로 해결하며 다양한 경우의 수 문제의 해결 방법을 설명할 수 있다.			
	중	경우의 수 문제를 만들고 해결하며 문제 및 해결 방법을 이해하고, 다양한 경우의 수 문제를 해결할 수 있다.			
	하	간단한 경우의 수 문제를 만들고 해결하며 문제 및 해결 방법을 이해하고, 유사한 경우의 수 문제를 해결할 수 있다.			
평가 방법	<div><input type="checkbox"/> 서술·논술</div> <div><input checked="" type="checkbox"/> 구술·발표</div> <div><input checked="" type="checkbox"/> 토의·토론</div> <div><input type="checkbox"/> 프로젝트</div> <div><input type="checkbox"/> 실험·실습</div> <div><input type="checkbox"/> 포트폴리오</div> <div><input type="checkbox"/> 기타</div>				
	<div><input checked="" type="checkbox"/> 교사 관찰 및 기록</div> <div><input checked="" type="checkbox"/> 자기평가</div> <div><input checked="" type="checkbox"/> 동료평가</div>				
평가 요소	<ul style="list-style-type: none">• 경우의 수 문제 만들고 해결하기(문제 만들기, 창의적으로 해결하기)• 발표하고 새로운 방법으로 해결하기(발표/답변(수학적 표현) 하기, 새로운 해결 방법 찾기)• 자발적으로 참여하기(주도적인 태도 보이기)				
평가 요소 및 수행수준					배점
경우의 수 문제 만들고 해결하기 (9)	문제 만들기				
	도달	주어진 소품을 이용하여 경우의 수 문제를 만들고 해결하며 문제와 해결 방법이 수학적으로 명확하다.			6점
	성장	주어진 소품을 이용하여 경우의 수 문제를 만들고 해결한다.			4점
	노력	주어진 소품을 이용하여 간단한 경우의 수 문제를 만든다.			2점
	수행 활동에 참여하였으나 수행 결과물을 제출(백지활동지 제출, 자발적 미참여 포함)하지 않은 경우 (기본점수)				1점
	창의적으로 해결하기				
	도달	만든 문제가 새롭고 창의적이며 다양한 방법으로 문제를 해결한다.			3점
	성장	만든 문제가 새롭고 창의적이지만 한 가지 방법으로만 문제를 해결한다.			2점
	노력	만든 문제가 기존의 문제와 거의 유사하다.			1점
	수행 활동에 참여하였으나 수행 결과물을 제출(백지활동지 제출, 자발적 미참여 포함)하지 않은 경우 (기본점수)				0점
발표하고 새로운 방법으로 해결하기 (8)	발표/답변(수학적 표현) 하기				
	도달	자신이 만든 문제 및 해결 방법을 발표하고, 질문에 대한 답변을 하는 과정에서 수학적 표현을 사용하고 있으며 설명이 정확하다.			4점
	성장	자신이 만든 문제 및 해결 방법을 발표하고, 질문에 대한 답변을 한다.			3점
	노력	자신이 만든 문제를 발표한다.			2점
	각 활동 과정에 참여하였으나 수행 활동(백지활동지 제출, 자발적 미참여 포함)에는 참여하지 않은 경우 (기본점수)				1점
	새로운 해결방법 찾기				
	도달	다른 이가 발표한 문제에서 새로운 아이디어로 다른 해결 방법을 찾아내며 해결 방법에 대한 설명이 수학적으로 명확하다.			4점
	성장	다른 이가 발표한 문제에서 새로운 아이디어로 다른 해결 방법을 찾아낸다.			3점
	노력	다른 이가 발표한 문제의 해결 방법을 이해한다.			2점
	각 활동 과정에 참여하였으나 수행 활동(백지활동지 제출, 자발적 미참여 포함)에는 참여하지 않은 경우 (기본점수)				1점
자발적으로 참여하기 (3)	주도적인 태도 보이기				
	도달	각 활동 과정에서 완성도를 높이기 위해 지속적으로 노력하며 적극성을 보인다.			3점
	성장	각 활동 과정에서 노력하는 모습을 보인다.			2점
	노력	각 활동 과정에 참여하였으나 수행 활동(백지활동지 제출, 자발적 미참여 포함)에는 참여하지 않은 경우 (기본점수)			1점
장기 미인정결석자					3점



지필평가 시 유의점

2023 중등 학생평가 및 학업성적관리 이해하기



V

지필평가 시 유의점

1 지필평가 문항 검토

교육과정에 근거하여 타당한 지필평가를 시행하기 위해서는 평가문항에 대한 사전 검토가 실질적으로 이루어져야 합니다. 지필평가 문항 검토 시 다음 예시와 같은 평가문항 점검표를 활용하여 평가 오류를 예방하고 평가의 타당도 및 신뢰도를 높여 학생의 교과별 성취기준 도달도를 확인합니다.

평가문항 검토 단계 점검 사항

- ▶ 평가 계획, 진도운영계획표에 부합하게 출제하였는지 확인
- ▶ 공정성 확보를 위해 지도교사 모두가 가르친 내용인지 확인
- ▶ 시험 범위를 학급별로 동일하게 안내하였는지 확인
- ▶ 선행학습 내용 출제 여부 확인
- ▶ 문항 수와 총점이 맞는지 확인
- ▶ 문제지의 배점과 문항정보표의 배점 일치 확인

평가문항 검토 시 유의사항

- ▶ 모든 출제 문항에 대해서는 공동 출제 및 공동 검토가 원칙임을 명심
- ▶ 학생의 입장에서 확인하여 사소한 의견이라도 적극적으로 검토
- ▶ 제기된 의견에 대해 존중과 배려의 태도로 협의하여 보완



평가문항 검토의 관점

출제전반

- ▶ 평가 계획, 진도운영계획표에 부합하게 출제하였는가?
- ▶ 공정성 확보를 위해 지도교사 모두가 가르친 내용인가?
- ▶ 시험 범위를 학급별로 동일하게 안내하였는가?
- ▶ 선행학습 내용이 출제되지는 않았는가?
- ▶ 문항 수와 총점이 맞는가?
- ▶ 문제지의 배점과 문항정보표의 배점이 일치하는가?

발문

- ▶ 정답 시비가 없도록 문항에 필요한 조건이 모두 포함되어 있는가?
- ▶ 교과서의 문장을 그대로 옮겨 놓지 않았는가?
- ▶ 정답에 대한 단서가 직접적으로 제시되어 있지 않은가?
- ▶ 논술형 문항의 경우 지나치게 광범위한 내용을 묻고 있는 것은 아닌가?
- ▶ 부정문으로 표현된 평가문항의 경우, 긍정문으로 바꾸어 묻는 것이 더 바람직하지 않은가?

제시문(자료)

- ▶ 제시문(자료)은 의미가 있는가?
- ▶ 제시문(자료)이 평가 의도에 비추어 지나치게 길고 복잡하지는 않은가?
- ▶ 제시문(자료)은 답지와와의 연관성이 높은가?
- ▶ 제시문(자료)에는 논리적 오류가 없는가?
- ▶ 제시문(자료)이 출제 의도와 관계없이 비교육적이거나 반사회적이지는 않은가?

답지

- ▶ 답지의 길이가 지나치게 다른 것은 없는가?
- ▶ 발문이나 답지의 문장 표현이 불필요하게 장황한 것은 없는가?
- ▶ 답지끼리 중첩되는 것은 없는가?
- ▶ 답지에 정답이나 오답의 단서가 있어 답지 분석만으로 답을 찾을 수 있지는 않은가?
- ▶ 답지는 논리적 순서에 따라 배열되어 있는가?
- ▶ 정답의 위치가 특정한 답지에 편중되어 있지는 않은가?
- ▶ 답지는 발문과 적절하게 호응하는가?

정답지

- ▶ 정답의 근거가 분명한가?
- ▶ 관점에 따라서 오답이 될 가능성은 없는가?
- ▶ 답지 분석만으로도 정답을 찾을 수 있는 지나치게 평이한 정답지가 아닌가?
- ▶ 답이 없거나, 2개 이상이거나, 그 외의 정답 시비 소지가 있지는 않은가?

오답지

- ▶ 지나치게 생소한 답지는 없는가?
- ▶ 관점에 따라서 정답이 될 가능성은 없는가?
- ▶ 오답지는 모두 발문 내용과 직접적으로 관련이 있는 것들인가?
- ▶ 오답지의 매력도가 지나치게 부족하지 않은가?

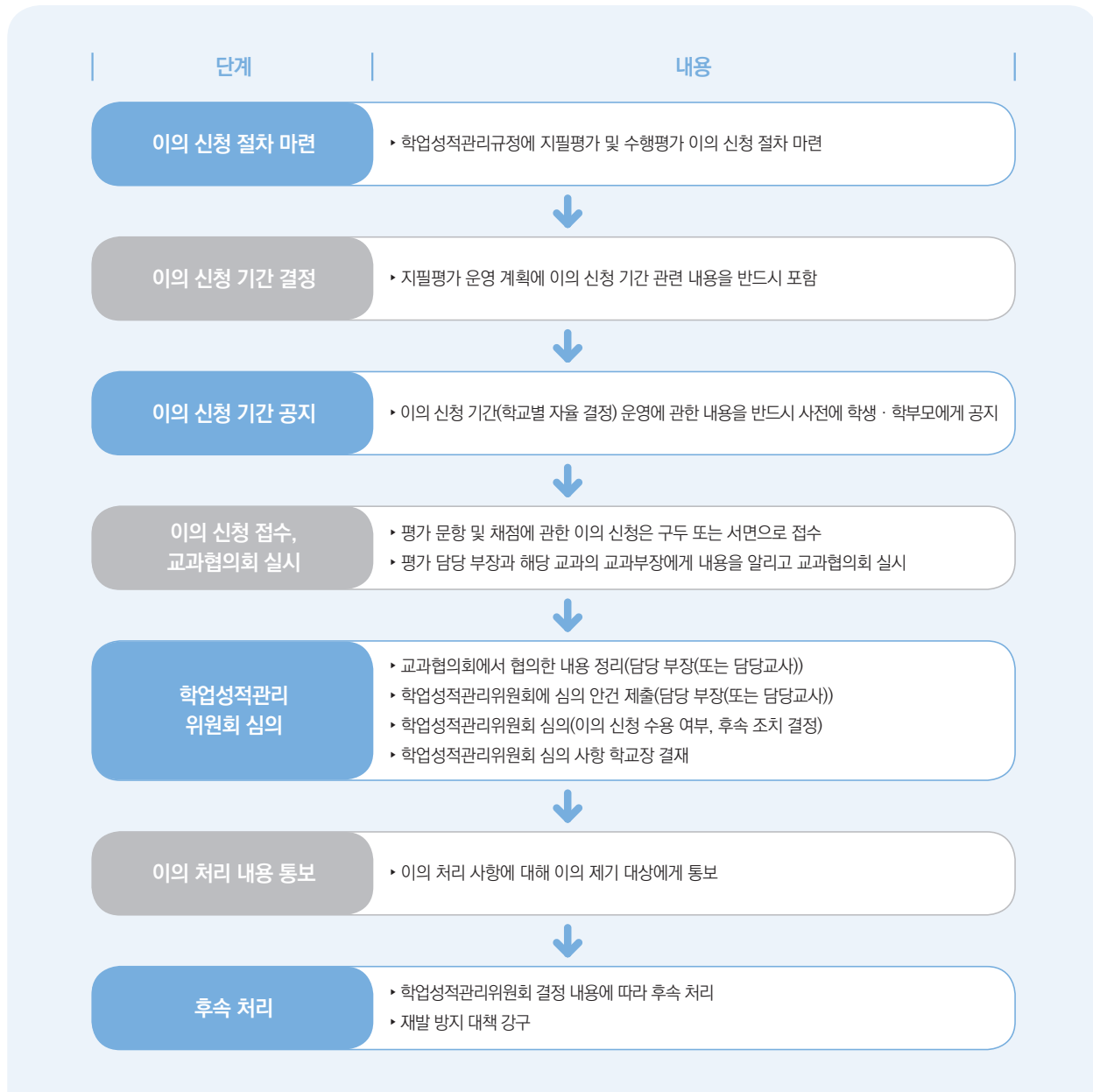
문항형식

- ▶ 문항, <보기>, 배점 등의 표기가 편집 지침에 부합하는가?
- ▶ 글자 크기, 오자, 탈자, 띄어쓰기와 관련된 오류는 없는가?
- ▶ 전체 문항을 주어진 평가 시간 동안 일반적으로 해결할 수 있는가?
- ▶ 문항 배점의 합이 총점과 같은가?
- ▶ 부정형 문항의 비중이 지나치게 크지는 않은가?

2 이의 신청 접수 처리

평가문항 및 채점 결과에 대한 이의 신청이 있을 경우에는 이를 신속하게 처리하여 평가의 공정성과 객관성을 확보해야 합니다. 이의 신청 접수와 처리 절차는 학교별 평가 운영 업무 분장이나 이의 신청의 대상이 되는 평가 문항과 상황에 따라 달라질 수 있으나 일반적으로 다음과 같은 절차에 따라 진행됩니다.

예시 이의 신청 접수 처리 절차



이의 신청 접수와 처리 과정에서 교사 개인이 임의로 처리하지 않도록 유의하며, 교과협의회와 학업성적관리위원회의 심의를 거쳐 성적 산출 및 처리의 공정성과 신뢰성을 제고합니다. 아울러 평가문항의 이의 신청에 따른 오류 검증을 위한 학업성적관리위원회의 심의와 학교장의 결정에 대해 재심의 요청이 있을 경우, 학교장은 학부모 또는 외부 전문가를 위원으로 위촉해야 합니다.

3 지필평가 모두결시 인정점 부여 예시

지필평가 결시생의 인정점 부여는 경기도 학업성적관리시행지침에 따라 학교의 학업성적관리규정으로 정하여 시행합니다. [인정점 기준점수 설정 예시]는 지필평가 모두결시 인정점 부여 방법에 대한 예시로 학교 현장에서 사용하고 있는 사례를 재구성한 것이므로 학교 상황과 특성에 따라 반드시 검토, 심의하여 활용하시기 바랍니다.

➔ 인정점 기준점수(모두결시) 설정 시 유의사항

» 인정점을 산출하는 '모두결시'의 경우

- 1·2차 지필평가를 모두결시한 경우
- 한 학기에 지필평가를 1회만 실시하는 과목의 지필평가에 결시한 경우
- ※ 인정점 기준점수(모두결시) 부여는 '미인정 결시'에는 해당하지 않음.

» 결시 유형에 따른 인정점 산출 기준

- 해당 학생의 지필 또는 수행평가 등 기준점수를 활용하여 학업성적관리규정에 따라 산출함.
- 기준점수가 없는 경우는 해당 학기, 해당 과목의 평균 점수를 활용하여 학업성적관리규정에 따라 산출할 수 있음.
- ※ 수행평가는 여러 번 기회를 부여하여 성적을 산출하는 것을 원칙으로 함.

예시 인정점 기준점수(모두결시) 설정

- ※ [인정점 기준점수 설정(모두결시) 설정 예시]는 100% 인정점 성적 산출방식임.
- ※ [인정점 기준점수 설정(모두결시) 설정 예시]는 학교에 적합한 내용으로 수정·보완하되, 학업성적관리위원회 심의를 거쳐 결정된 사항을 반영하여 활용해야 함.
- ※ <예시1>~<예시6>의 '지필평가 학년 평균점수'는 '평균점수(전입생 제외)'로 고사 또는 영역 마감 시 전입생을 제외한 학생들의 평균점수임.

» 해당 학생이 결시한 과목의 본인 수행평가 점수를 활용하는 경우

예시1 해당 학생의 수행평가 득점 비율 활용 1

$$\text{해당 학생의 결시과목의 본인 수행평가 원득점} \times \left(\frac{\text{결시과목의 지필평가 학년 평균점수}}{\text{결시과목의 수행평가 학년 평균점수}} \right)$$

예시2 해당 학생의 수행평가 득점 비율 활용 2

$$\text{해당 학생의 결시과목의 본인 수행평가 원득점} \times \left(\frac{\text{결시과목의 지필평가 학년 평균점수}}{\text{결시과목의 수행평가 학년 평균점수}} \right)^2 \times \left(\frac{\text{수행평가 만점}}{100} \right)$$

예시3 해당 학생의 수행평가 득점 비율을 활용하되, 최고 점수와 최하 점수를 제외

$$\max \left\{ \begin{array}{l} \min \left\{ \begin{array}{l} \text{해당 학생의 결시과목의 본인 수행평가 원득점} \times \left(\frac{\text{결시과목의 지필평가 학년 평균점수}}{\text{결시과목의 수행평가 학년 평균점수}} \right)^2 \times \left(\frac{\text{수행평가 만점}}{100} \right) \\ \text{당해 지필평가의 해당 과목 최고점}-1\text{점} \end{array} \right. \\ \text{최하점}-1\text{점} \end{array} \right.$$

» 해당 학생이 응시한 과목의 본인 지필평가 평균점수를 활용하는 경우

※ 인정점 기준점으로 유사 과목의 지필평가 학년 평균점수를 활용할 경우, 결시과목과 유사 과목의 교육과정 성취기준 관련성, 단위 수, 결시 학생과 응시 학생 간 성적처리의 공정성 등 고려함.

예시4 해당 학생의 수행평가 득점 비율 활용 1

$$\text{해당 학생이 응시한 유사 과목의 지필평가 평균점수} \times \left(\frac{\text{결시과목의 지필평가 학년 평균점수}}{\text{응시한 유사 과목 지필평가 학년 평균점수}} \right)$$

예시5 해당 학생의 수행평가 득점 비율 활용 2

$$\text{해당 학생이 응시한 모든 과목의 지필평가 평균점수} \times \left(\frac{\text{결시과목의 지필평가 학년 평균점수}}{\text{응시한 모든 과목 지필평가 학년 평균점수}} \right)$$

» 결시과목의 학년 평균점수를 활용하는 경우

※ 해당 학생이 응시한 기준 점수가 없는 경우에 적용할 수 있음.

예시6 나이스 결시생 인정점 부여기준 관리 설정에 따라 결시과목의 학년 평균점수를 활용하는 경우

결시과목의 학년 평균점수(전입생 제외)



4

지필평가 문항 오류 발생으로 후속 처리 시 고려 사항

평가문항이 평가 도구로서 타당도, 신뢰도를 확보하지 못하여 학생의 교과 성취기준 및 평가 기준 도달도 확인이 불가능한 경우에 학업성적관리위원회에서는 원인 해소를 위한 최선의 방안을 모색하여야 합니다. 이때는 공정성, 교육목표와 교과목표에 대한 합목적성, 상식성을 우선으로 합니다. 특정 안을 선택함에 따른 학생의 교육목표 도달도, 평가문항의 변별도와 타당도, 학생의 유·불리 상황 등을 고려하여 다각도로 판단을 하는 과정이 필요합니다.¹⁾

즉, '재시험, 과목 만점 조정 등'의 특정 방안 중 하나의 방안을 선택하고 다른 방안을 포기하는 경우 선택한 해결방안에 대한 타당성, 공정성, 신뢰성을 갖추어야 할 것입니다.

➡ '재시험, 과목 만점 조정 등' 특정 방안을 선택할 경우의 고려 사항

문항 오류에
대한
타당성 검토

- 해당 평가 문항의 성취기준과 평가 요소 확인
- 해당 평가 문항 이외의 문항이 해당 지필평가에서 평가하고자 하는 성취기준의 평가 요소 포함 여부 확인
- 해당 과목과 관련된 현행 교육과정 평가 기준, 학문적 동향, 추세, 수정 보완된 내용 확인
- 문항 성립 가능성 확인(출제 시 의도하지 않은 복수 정답, 정답 없음, 모두정답 등 확인)

성적처리와
산출의
공정성 확보

- 재시험, 과목 만점 조정 등의 여러 대안 모색(단, 오류 문항에 대한 모두정답 처리는 불가)
- 재시험, 과목 만점 조정 등의 선택에 따른 유·불리 학생 확인
- 재시험, 과목 만점 조정 등의 선택에 따른 정당성과 타당성 확보 여부 확인
- 지필평가 및 수행평가의 반영비율에 따라 불이익을 당하는 학생의 발생 여부 확인
- 교과협의회, 학업성적관리위원회를 통한 사안 처리의 투명성, 신뢰성, 객관성 확보 여부 확인

평가의
신뢰성 확보

[재시험 시행으로 결정하는 경우]

- 재시험을 시행할 경우 지필평가 기간 내 신속한 실시 가능 여부 확인
- 재시험 사전 안내를 위한 시간 확보
- 재시험 문항 출제 기간 확보
- 재시험에 따른 결시생 발생 여부(모두결시 학생 확인 등) 확인
- 학사 일정 등에 따른 평가 결과 처리 기간 확보
- 재시험 후 재발 방지를 위한 대책 수립과 후속 조치 여부 확인

[과목 만점 조정 등으로 결정하는 경우]

- 학생의 성취기준, 평가 요소에 대한 도달도 확인 여부 검토
- 학생과 학부모 대상 안내를 위한 시간 확보
- 전출생 발생 등 변수에 대한 대처 방안 확인
- 재발 방지를 위한 대책 수립과 후속 조치 여부 확인

1) 해당 시험 응시 학생의 성적 분포, 해당 문항의 평가요소 및 성취기준 도달 정도 등



논술형 평가

2023 중등 학생평가 및 학업성적관리 이해하기



VI

논술형 평가

1 논술형 평가의 정의

논술형 평가는 학생들의 지식에 대한 심층적 이해와 탐구, 분석과 판단 등의 사고 과정을 학생 자신의 언어로 논리적으로 기술하도록 하는 평가를 말합니다. 이러한 논술형 평가의 목적은 학생들의 분석적 이해력, 비판적 사고력, 창의적 문제해결력을 신장시키고 학생 삶의 성장을 돕는 데 있습니다.

2 논술형 평가의 필요성

논술형 문항을 통한 평가 방식은 학습자가 배운 내용을 어떻게, 얼마나, 어떤 방식으로 이해하고 있는지를 확인할 수 있을 뿐만 아니라, 답에 도달하는 과정과 결과를 평가할 수 있으므로 학생의 성장과 발달에 관한 보다 많은 교육적 정보를 얻기에 용이합니다. 교사는 논술형 평가 과정에서 측정한 학생의 학습 특성과 성취 수준을 바탕으로 유의미한 학습 경험을 제공하여 미래 핵심역량을 함양시킬 수 있습니다.

가. 학생에게 논술형 평가가 필요한 이유

- 개념이나 원리를 찾아 정리하고 적용하는 학습 활동을 하고, 이를 자신의 언어로 표현해 봄으로써 융·복합적 사고 능력을 신장하고 자기 주도적 학습 태도를 기르는 과정을 통해 학생은 자신의 사고를 정립하는 기회를 갖게 됩니다.
- 나와 이웃, 그리고 사회의 문제 해결에 대한 고민과 고차원적인 사고를 통해 공동체 역량과 문제 해결 능력을 기를 수 있습니다.

나. 교사에게 논술형 평가가 필요한 이유

- 학생들이 서술한 내용에 드러난 학생들의 융·복합적 역량과 사고 능력을 파악하고, 그 결과에 대한 피드백을 전달함으로써 학생의 성장을 도모할 수 있습니다.
- 평가 문항과 채점기준표 개발 과정에서 동료 교사와의 심도 있는 의견 교류를 통해 교사의 평가 전문성을 향상할 수 있습니다.
- 학생들의 답안을 분석하여 현재의 성취수준과 오개념에 대한 정보를 얻을 수 있으며, 평가의 내용 및 결과를 교수·학습 개선의 자료로 활용할 수 있습니다.



3 논술형 평가의 운영

- 질문에 대한 반응을 학생이 직접 자신의 언어를 사용하여 논리적으로 기술할 수 있어야 합니다.

블룸(Benjamin S. Bloom)은 학습의 영역을 인지적, 정의적, 심동적 영역의 세 가지로 구분하고 각각을 저차원적 사고에서부터 고차원적 사고로 분류하여 제시하였습니다. 이 중 인지적 영역은 지식 즉, 아는 것과 관련한 정신적·지적 영역으로 '지식-이해-적용-분석-종합-평가'의 6단계로 구성하고 있는데, 논술형 평가에서는 단순히 '지식'에 해당하는 내용만을 묻는 것을 지양합니다.

- 학생들로 하여금 지식의 심층적 이해와 탐구, 생각과 의견의 자유로운 소통 경험을 바탕으로 지식을 재구성하거나 생각과 의견을 새롭게 생산할 수 있도록 해야 합니다.
- 학생의 배움과 성장을 위해 이에 부합하는 교사의 수업 개선이 선행되어야 합니다.
- 지필평가, 수행평가, 학생참여형 수업 과정 등에서 자유롭게 시행할 수 있습니다.
- 논술형 문항(질문, 발문 등)을 통해 실행할 수 있습니다.
- 문예적 글쓰기(시, 소설, 수필 등의 창작) 결과물, 실험·실습 결과산출, 관찰일지 등을 포함하지 않습니다.
- 학생의 반응에 대해 교사가 적절한 피드백을 제공하는 것을 권장합니다.
- 학습자의 학습 능력 제고에 필요한 다양한 교육적 정보를 얻을 수 있는 논술형 평가 방식의 강점을 충분히 살리면서 학생이 주체적으로 지식을 탐구하여 재구성하고 그것을 드러내도록 돕는 수업과 그러한 수업의 연장으로서의 논술형 평가가 이루어질 필요가 있습니다.

4 논술형 평가의 유형

경기도교육청에서는 논술형 평가 문항 유형을 다음과 같이 '제한형 논술'과 '확장형 논술'로 구분하고자 합니다.

여기서의 논술형 평가 유형은 학술적으로 정립된 용어라 할 수는 없습니다. 다만, 학교 현장 및 전문가 집단의 의견 수렴, 경기도 교육청 학생평가 지원단의 검토 등 논술형 평가 정책에 대한 소통과 협의를 통해 경기도교육청의 관점에서 정리한 용어입니다.

구분	제한형 논술	확장형 논술
응답 길이	한 문장* 이상	한 문단** 이상
응답 양식	분량, 내용 범위, 서술 양식 등의 제한	응답의 자유도 허용
글의 구성(완성도)	서술의 깊이와 넓이, 정확성 등 요구	의견이나 주장의 완결성, 완성도, 논리적 글쓰기 요구

* 문장 : 생각이나 감정을 말과 글로 표현할 때 완결된 내용을 나타내는 최소의 단위. 주어와 서술어를 갖추고 있는 것이 원칙임. 문항에 대한 반응의 경우, 발문에 따라 주어가 생략될 수 있음.

** 문단 : 완결된 생각을 담은 문장들이 모여서 하나의 중심 생각을 나타내는 단위. 일반적으로 주제 문장과 뒷받침 문장으로 구성되며, 일관성, 통일성, 완결성을 갖춰야 함.

※ (출처) 교수학습과 학생평가 개선을 위한 서·논술형 평가 지침 활용 및 피드백 효과 제고 방안, 김경희(2021) 수정·보완

- **제한형 논술**

학생이 자신의 반응을 한 문장 이상으로 기술할 수 있도록 하는 유형입니다. 단순히 기억이나 정보의 회상이 아닌, 주어진 지식이나 정보를 자기 생각으로 분석하고 판단한 결과를 기술하는 유형이라 할 수 있습니다. 분량, 내용 범위, 서술 양식 등의 제한을 통해 반응을 제한할 수 있는 유형입니다.

- **확장형 논술**

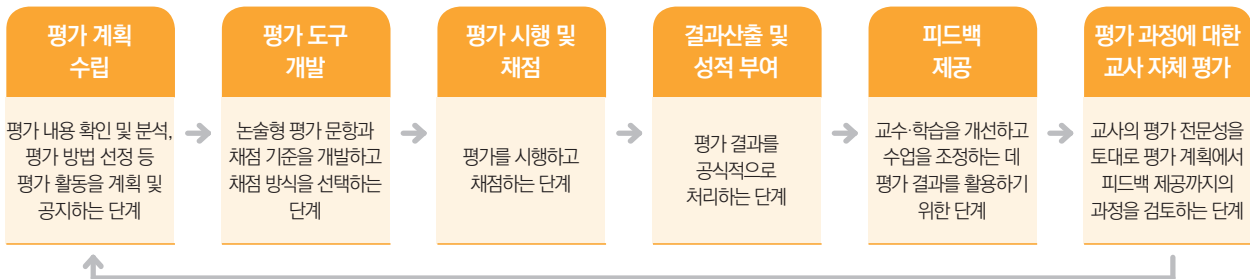
학생이 자신의 반응을 한 문단 이상으로 기술할 수 있도록 하는 유형입니다. 기본적으로 한 편의 짧은 논리적 글을 완성하는 형태라 할 수 있습니다. 학생 자신의 의견이나 주장을 완결성, 완성도 있게 작성하여 논리적으로 펼칠 수 있는 유형입니다. 이 유형에서도 분량, 내용 범위, 서술 양식 등을 제한할 수 있습니다.

5 수업-평가 연계를 강화한 논술형 평가의 절차

가. 논술형 평가에서 수업-평가 연계 강화의 의미

- 논술형 평가의 내실화를 위해 우선적으로 고려해야 할 것은 교육과정 및 수업과 평가 간의 연계를 강화하는 것입니다. 수업과 평가 활동이 교수학습 내용 및 방법과 잘 연계될 때 학생의 성취와 동기가 높아질 수 있습니다.
- 논술형 평가가 수업과 유기적으로 연계되어 실효성을 거두기 위해서는 이해와 전이를 위한 수업과 평가 방향의 설정, 교육과정 맵핑에 근거한 수업과 평가 설계, 성취기준에 근거한 평가 문항과 채점기준표 개발, 학습자의 성장을 유도하는 학습 경험과 피드백의 제공이 가능해야 합니다.

나. 수업-평가 연계를 강화한 논술형 평가의 절차와 지침



연계 방향

성취기준에 근거한 평가 문항과 채점 기준 개발

수업·평가 설계
시 고려할 점

수업과 평가가 연계되도록 성취기준에 근거하여 평가 요소를 추출하고 평가 문항과 채점기준표를 함께 개발

평가 계획 수립

- 성취기준별 평가 기준이나 성취수준을 분석하여 학생들이 효과적으로 학습할 수 있도록 수업과 평가를 연계하여 계획하고 필요에 따라 교육과정을 재구성
- 수업과 평가가 학습자의 본질적인 삶에 도달하게 하도록 하는 본질적 목표와 질문(지식, 기능, 태도의 성취기준을 포괄) 설정
- 논술형 평가는 단편적 지식 암기를 요구하는 것에서 벗어나 실생활의 맥락 속에서 논리적 사고력, 창의적 사고력, 문제해결력 등의 고등사고 능력을 적용할 수 있도록 구체적인 문제 상황과 학습 경험을 계획

평가 도구 개발

- 종합적 사고력을 타당성과 신뢰성을 바탕으로 평가할 수 있도록 도구 개발에 대해 교과(학년) 협의회에서 충분히 협의
- **평가 문항 개발**
 - 교육과정의 성취기준에 대한 해석을 바탕으로 목표하는 성취기준을 파악하고 수업과 평가를 위한 학습요소를 추출
 - 평가 문항은 수업 맥락, 학습자 맥락(발달, 유의미성)을 고려하여 수업과 연계되어 수행될 수 있도록 구안
- **채점기준표 개발**
 - 과제의 특성, 교수학습에서의 활용도, 채점의 객관성 확보 등을 고려하여 채점기준표는 분석적 채점과 총체적 채점의 관점을 고려하여 구안
 - 채점기준표의 수준과 진술은 학생들의 수행을 변별할 수 있도록 구체적으로 기술
- 문항 및 채점기준표 개발 및 검토, 수정 보완 과정이 성적 산출을 같이하는 교사 간의 공동 작업이 되도록 함
- 문항 및 채점 기준이 확정된 다음에는 평가 요소와 채점기준표를 학생과 학부모에게 공지

피드백 제공

- 학습 향상과 수업 개선의 핵심으로서 피드백의 중요성에 대한 인식 제고
- 학생의 수행 결과뿐만 아니라 수행 과정(문제 풀이 과정)에 대해서도 함께 제공
- 교사평가 및 동료평가, 자기평가 등 다양한 평가 방법과 피드백 활용
- 피드백을 인지적 측면에서는 목표 참조 피드백, 자기 참조 피드백으로 구체화하고, 정서적인 피드백도 다양하게 제공하여 학생의 자기 주도적 학습 능력이 형성될 수 있도록 유도
- **목표 참조 피드백**
 - 학생의 학습목표 성취 과정과 정도에 대한 정보를 제공하여 학습과 동기, 참여에 긍정적인 영향을 줌
- **자기 참조 피드백**
 - 학생의 이전 수행에서의 진행 정도에 대한 정보를 제공하여 학생이 자신의 향상 정도를 알게 함

6 논술형 평가 문항의 구성 및 채점 기준

- 논술형 평가 문항은 '발문', '보기(또는 자료)', '조건' 등으로 구성됩니다.
- 논술형 평가 문항의 '발문'과 '조건'에는 학생이 작성해야 하는 응답의 내용이 명확하게 제시되어야 합니다. '발문'만으로 학생이 작성해야 하는 답안의 내용과 범위를 구체적으로 제시하기 어려운 경우, '조건'을 활용합니다. 그러나 '조건'이 과다하거나 불명확할 경우 오히려 학생들에게 혼란을 줄 수 있으므로 유의해야 합니다.
- 논술형 평가의 신뢰도를 확보하기 위해서는 정확한 채점 기준을 마련하는 것이 중요합니다. 채점 기준에는 '평가 요소', '평가 요소별 척도', '채점 기준/수행 수준' 등의 요소가 제시되어야 합니다.

- **평가 요소** : 성취기준을 바탕으로 하되, 문항에 맞게 구체화하여 제시합니다.
- **평가 요소별 척도** : 학생이 응답한 내용을 질적 특성에 따라 구분·분류하기 위해서 숫자나 명칭을 부여한 것입니다. 흔히 점수, 상중하, P/F 등의 방식을 사용합니다.
- **채점 기준/수행 수준²⁾** : 학생이 응답한 내용이 어떠한 척도에 해당하는가를 판단하기 위한 기준으로서, 해당 척도에서 보일 수 있는 일반적인 정보가 진술되어야 합니다.

- 논술형 평가 문항의 '조건'에 포함된 제약 요소들은 채점 기준에 포함시키는 것이 좋습니다. 예를 들어 조건에서 '근거를 세 가지 제시할 것', '특정 표현을 활용할 것' 등의 제약을 둔 경우 이러한 문항 특성을 고려하여 채점 기준에 포함하는 것이 공정합니다.

예시 논술형 문항 채점 기준(지필평가)

평가 요소	배점	채점 기준
근거 제시하기	3점	문제 행동에 대해 반대하는 근거를 세 가지 제시한 경우
	2점	문제 행동에 대해 반대하는 근거를 두 가지 제시한 경우
	1점	문제 행동에 대해 반대하는 근거를 한 가지 제시한 경우
	0점	문제 행동에 대해 반대하는 근거를 제시하지 않은 경우
핵심 표현 활용하기	2점	제안·권유하는 표현을 목적에 맞도록 정확하게 사용한 경우
	1점	제안·권유하는 표현을 사용하였으나 목적과 다르거나 오류가 있는 경우
	0점	제안·권유하는 표현을 사용하지 않은 경우

7 논술형 평가 채점의 유의점

- 논술형 평가는 '채점 기준에 근거한 전문가의 판단'에 의한 평가입니다. 그러므로, 논술형 평가의 객관성과 투명성을 높이기 위해서는 교과협의회에서 교과 담당교사들이 평가 문항과 채점 기준, 채점 결과를 상호 검토 및 수정하는 것이 필요합니다.
- 이를 위해서는 '채점 신뢰도'를 확보할 수 있도록 노력해야 합니다. '채점 신뢰도'에는 '채점자 간 신뢰도'와 '채점자 내 신뢰도'가 있습니다.

채점 신뢰도

- **채점자 간 신뢰도** : 한 학생의 답안에 대해서 복수의 채점자들이 산출한 점수 간의 일치도
- **채점자 내 신뢰도** : 한 명의 채점자가 시간차를 두고 한 학생의 답안을 채점했을 때, 두 번의 채점 결과 간의 일치도, 또는 한 명의 채점자가 여러 명의 학생을 채점하는 동안 동일한 엄격성을 유지하는 정도

2) 평가 척도별 응답 특성을 평가 유형에 따라 구분하여, 지필평가에서는 '채점 기준', 수행평가에서는 '수행 수준'이라고 함.

- 채점 신뢰도를 높이기 위해서는 채점 기준을 개발하는 과정에서 상호 검토를 통해서 채점 기준에 오류가 없도록 하는 것이 중요합니다. 또한, 필요한 경우에는 채점 기준 외에 채점 결과에 대해서도 상호 검토하면서 서로의 채점이 정확한지 확인하는 과정이 중요합니다.
- 학생 답안을 채점할 때는 채점 기준에서 제시하고 있는 각각의 ‘평가 요소’가 의미하는 바를 정확하게 이해하고, 해당 ‘평가 요소’를 채점하기 위해 학생 답안에서 어떤 부분에 주목해야 하는지 파악할 수 있어야 합니다. 또한, 점수나 상중하 등의 척도로 정확하게 판단하기 위한 노력이 필요합니다.
- 채점자 간 신뢰도’를 확보하기 위해서는 여러 명의 채점자가 채점 기준을 동일하게 해석하여 적용하는 것이 중요합니다. 이를 위해서 학생 답안 중에 일부 표본을 선정하여 가채점하고, 가채점 결과를 비교하면서 채점 기준을 동일하게 해석하고 있는지, 채점자 간에 엄격성에서 차이가 있지는 않은지 등을 확인하는 과정이 필요합니다.
- ‘채점자 내 신뢰도’를 확보하기 위해서는 채점자 자신이 모든 학생에게 동일한 잣대의 엄격성을 적용하고 있는지, 즉 채점자로서의 일관성을 유지하면서 채점을 하고 있는지를 점검하면서 채점을 해야 합니다. 답안과 관련 없는 학생의 평소 태도나 성향 등 후광 효과가 영향을 미치지 않도록 유의하고, 지나치게 피로도가 쌓이지 않도록 휴식을 취하면서 채점을 하도록 합니다.

8 논술형 평가 도구 개발

가. 평가 요소 추출 및 문제 상황 구성

예시 고등학교 1학년 영어

» 성취기준 및 평가기준 확인

성취기준	평가기준	
[10영04-03] 일상생활이나 친숙한 일반적 주제에 관해 자신의 의견이나 감정을 쓸 수 있다.	상	일상생활이나 친숙한 일반적 주제에 관하여 다양하고 적절한 어휘와 정확한 언어 형식을 활용하여 자신의 의견이나 감정을 정확하게 표현하는 글을 쓸 수 있다.
	중	일상생활이나 친숙한 일반적 주제에 관하여 비교적 적절한 어휘와 언어 형식을 활용하여 자신의 의견이나 감정을 대략적으로 표현하는 글을 쓸 수 있다.
	하	일상생활이나 친숙한 일반적 주제에 관하여 주어진 어휘와 예시문을 참고하여 자신의 의견이나 감정을 부분적으로 표현하는 글을 쓸 수 있다.



» 성취기준 및 평가기준 분석하여 평가 요소 선정

- 문제 상황 파악 및 해결방안에 대한 자신의 의견 표현하기
- 적절한 어휘와 정확한 언어 형식 활용하기



» 평가 요소를 고려하여 문제 상황 구성

- ‘청소년의 건강한 생활’단원의 주제와 연계하여, 안전한 생활을 위한 실천 방안을 조언하는 글쓰기를 할 수 있는지 평가하고자 함. 보행 중 휴대폰 사용으로 인한 안전사고의 위험성을 알리는 신문 기사를 자료로 제시하고, 학생은 이것을 참고하여 주어진 조건에 맞게 근거를 제시하고 자신의 의견을 포함하여 조언하는 글을 작성하는 문제 상황을 구성함.
- 수업 시간에 학습한 어휘와 언어 형식을 활용할 수 있는지 평가하기 위해서, 해당 단원의 목표 언어 형식인 조언·제언하기 표현을 적용하여 글을 작성하도록 설계함.

나. 평가 문항 개발

예시 고등학교 1학년 영어

» 논술형 평가 문항

문항	구조
보행 중 휴대폰 사용의 위험성에 대해 알리고 안전사고를 예방하기 위해 조언하는 글을 쓰고자 한다. 제시된 <자료>를 참고하여, <조건>에 맞게 영어로 쓰시오. (15점)	발문
<p style="text-align: center;">자료</p> <p>Heads Up! For You And The Community!</p> <p>One day, a pedestrian waited for the walk signal at a crosswalk. He was on his phone. The light turned green. Absorbed in his device, the man didn't notice. The blinking light started its countdown. With four seconds to go, he finally looked up and began to cross. The light turned red when he was in the middle of the street. The distracted walker like him is called "smombie," which is short for "smartphone zombie." Like a zombie shown in movies, distracted walking can put you and others in your community at risk.</p> <p style="text-align: right;">※ (출처) Article by Neil Adams to The Seattle Times</p>	자료
<p style="text-align: center;">조건</p> <ul style="list-style-type: none"> • 문제 제기하기 : 사회적으로 문제가 되는 행동 언급하기 • 근거 제시하기 : - 본인의 직·간접적인 경험 사례 제시하기 - 문제 행동의 구체적인 유형 제시하기 - 문제 행동으로 인한 결과 제시하기 ※ 위의 3개 항목을 각각 다른 문장에서 쓸 것 • 조언하기 : 안전사고 예방을 위한 조언하기 • 핵심 표현 활용하기 : '조언하기'에서 제안·권유하는 표현 활용하기 (ex: Why don't you ~ ?/How about ~ ? 등) • 어법에 맞게 작성하기 : 정확한 어법과 어휘 사용하기 <p>※ 주의 사항: <자료>를 참고하되, 4단어 이상으로 이루어진 표현을 똑같이 사용하는 경우 각 1점씩 감점됨</p>	조건

다. 채점기준표 개발

예시 고등학교 1학년 영어(수행평가)

» 논술형 평가 채점기준표

평가 요소		배점	수행 수준
안전한 생활을 위한 실천 방안 조언하는 글쓰기 (15점)	문제 제기하기	2점	보행 중 휴대폰 사용의 문제점을 작성한 경우
		1점	보행 중 휴대폰 사용의 문제점을 작성하지 않은 경우
	근거 제시하기	4점	보행 중 휴대폰 사용 경험 사례, 행동 유형, 행동의 결과를 모두 제시한 경우
		3점	보행 중 휴대폰 사용 경험 사례, 행동 유형, 행동의 결과 중 2가지를 제시한 경우
		2점	보행 중 휴대폰 사용 경험 사례, 행동 유형, 행동의 결과 중 1가지를 제시한 경우
		1점	보행 중 휴대폰 사용 경험 사례, 행동 유형, 행동의 결과를 모두 제시하지 않은 경우
	조언하기	2점	보행 중 휴대폰 사용으로 인한 안전사고 예방과 관련한 조언을 한 경우
		1점	보행 중 휴대폰 사용으로 인한 안전사고 예방과 관련 없는 조언을 제시한 경우
	핵심 표현 활용하기	2점	제안·권유하는 표현을 목적에 맞도록 정확하게 사용한 경우
		1점	제안·권유하는 표현을 사용하였으나 목적과 다르거나 오류가 있는 경우
		0점	제안·권유하는 표현을 사용하지 않은 경우
	어법에 맞게 작성하기	3점	어법 및 철자 오류가 5개 이하 있는 경우
		2점	어법 및 철자 오류가 6개~10개 있는 경우
		1점	어법 및 철자 오류가 11개 이상 있는 경우, 또는 글의 완성도가 미흡하여 어법 및 철자 오류를 평가할 수 없는 경우
	다양한 내용과 어휘를 사용하여 표현하기	2점	주제에 대해 작성한 내용이 풍부하고 다양한 표현을 사용한 경우
		1점	주제에 대한 설명이 단순하고 같은 표현이 반복된 경우
		0점	주제에 대한 언급이 없거나 작성하지 않은 경우

〈논술형 평가 관련 참고 자료〉

「2023 학생의 사고력과 창의성을 키우는 중등 논술형 평가 길라잡이」(경기도교육청, 2023)

「2022 성장중심평가를 위한 논술형 평가 길라잡이」(경기도교육청, 2022)

「2020 성장중심평가를 위한 논술형 평가 길라잡이」(경기도교육청, 2020)

GYEONGGIDO OFFICE OF EDUCATION





학생 성장을 지원하는 피드백

2023 중등 학생평가 및 학업성적관리 이해하기



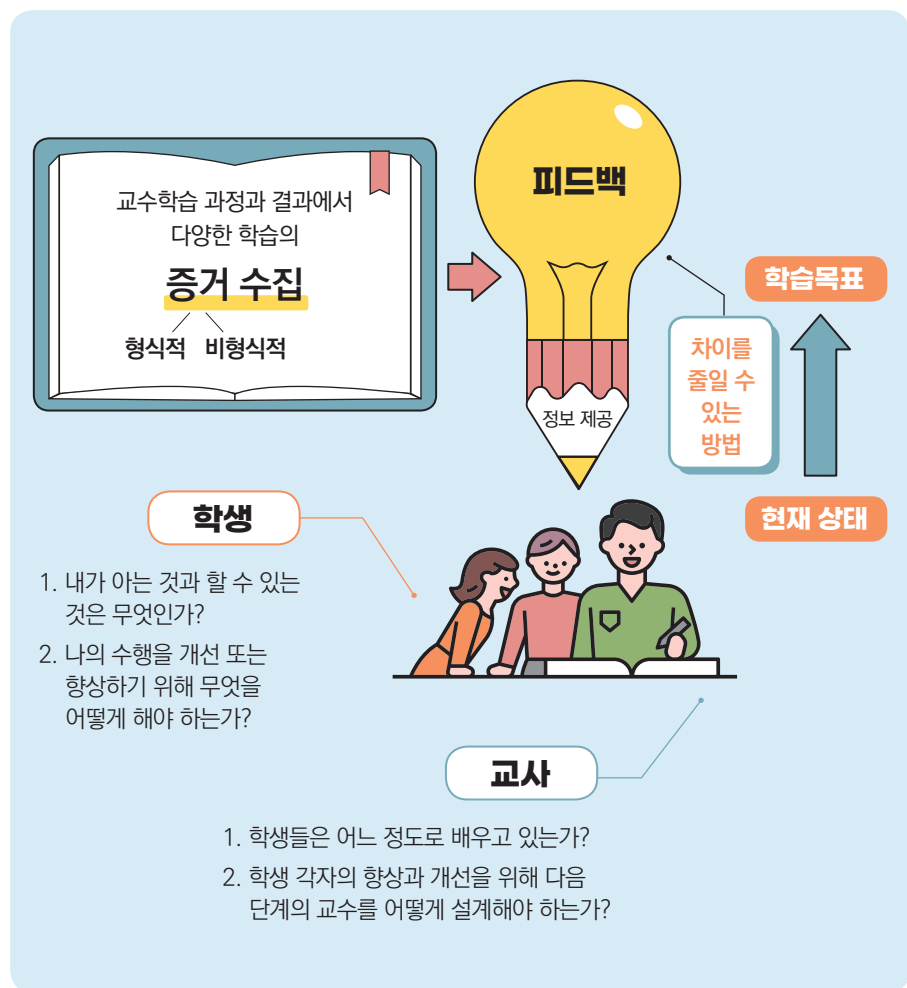
VII

학생 성장을 지원하는 피드백

1 피드백의 의미

피드백은 학생의 학습과 성장을 지원하고 교사의 수업과 평가의 질을 개선하는 과정을 의미합니다. 배움의 과정에서 학생의 변화와 성장에 대한 자료를 다각도로 수집하여 학생별로 이루어지는 적절한 피드백은 성장중심평가의 바탕이 된다고 할 수 있습니다.

경기도교육청의 성장중심평가는 교수·학습 과정 중에 학생들이 학습의 목표가 무엇이고, 현재 자신의 상태는 어느 정도이며, 부족한 부분을 어떻게 개선해 나아가야 하는지에 대해 지속적으로 생각하여 학생의 현재 상태와 학습목표 사이의 간격을 줄여 성공적 학습에 이르도록 돕는 과정 중심 피드백을 강조하고 있습니다. 이는 학습한 것을 평가하는 것에서 더 나아가 학습으로서의 평가, 학습을 돕는 평가에 이를 수 있기 때문입니다.



2 피드백의 필요성

피드백을 통해 교육공동체가 함께 학생의 배움과 성장을 지원하는 협력적 평가 문화를 조성할 수 있습니다.

가. 학생에게 피드백이 필요한 이유

학생은 자신의 현재 발달 수준을 파악할 수 있습니다. 자신의 강점이 무엇인지를 알 수 있고 부족한 부분을 보완할 수 있는 학습 계획을 세울 수 있습니다. 이는 학습을 통해 성장하고자 하는 학생의 욕구를 자극하여 학생들이 스스로 성장할 수 있도록 도울 수 있습니다.

나. 교사에게 피드백이 필요한 이유

교사는 학생의 현재 발달 정도와 학생의 잠재적 발달 수준을 파악할 수 있습니다. 학생들이 반응한 결과를 분석하여 학생들의 학습에 대한 이해를 바탕으로 학습목표 자체를 보다 적절하고 의미 있게 수정할 수 있습니다. 또 다음 교수·학습을 개선할 방향을 설정하는 데 활용할 수 있습니다. 그리고 평가에 활용한 평가 요소 반영 여부와 평가 도구의 타당도, 신뢰도 향상을 이끌어 학생 평가에 대한 교사의 전문적 역량을 신장시킬 수 있습니다.

다. 학부모에게 피드백이 필요한 이유

학부모는 자녀의 학습 상태를 파악하고 발달 과정에 대한 정보를 얻을 수 있습니다. 담임교사 또는 교과 교사와 피드백을 바탕으로 소통하며 학교 교육에 대한 신뢰도도 높아집니다.

3 피드백의 유형

피드백 유형		설명	예시
기준	준거참조 (기준참조)	<ul style="list-style-type: none"> 학년별 과제에 대한 기대수준을 포함하여 확립된 기준(교육과정 성취기준, 예시 등)을 바탕으로 하는 피드백임. 평가 실시 전에 학생에게 평가 기준(채점 기준)을 안내함. 	“이번 글에서는 글의 구조를 잘 살려서 썼구나. 하지만 이번에는 다양한 표현을 활용하여 글을 쓰는 것이 성취기준이니, 묘사, 비교 등 다양한 표현을 사용하여 글을 쓸 필요가 있겠다.”
	규준참조	<ul style="list-style-type: none"> 동일 학급, 학교, 특정 학생들과 비교한 뒤 상대적 성과 정보를 제공하는 피드백임. 	“○반은 전체적으로 문제와 그에 대한 해결방안을 제시하는 것까지는 진행되었단다. ○○도 문제는 찾았으니 그에 대한 해결방안도 생각해 보겠니?”
	자기참조	<ul style="list-style-type: none"> 학생이 이전 수행에서 어느 정도 진행되었는지를 보여주는 피드백임. 비교 대상의 기준은 학생 자신임. 학생 각자가 스스로 성장과 발달을 관찰함. 노력하면 성공할 수 있다는 긍정적인 자아효능감을 제공함. 	“지난주에 쓴 글은 도입부에서 불필요한 내용이 많았는데, 이번에 쓴 글은 독자가 스스로 요점이 무엇인지 알게 되겠어. 이제 본문에서 없애도 좋은 표현을 찾아봐.”

피드백 유형		설명	예시
요소	과제 (교정적 피드백)	<ul style="list-style-type: none"> • 학생이 과제 수행을 잘하고 있는지에 대한 피드백임. • 정답과 오답 확인, 추가 정보나 기타 정보를 요구함. • 특정 지식에 주목할 것을 제안함. • 학생에 대한 정보가 부족한 상태에서는 효과가 작음. 	<ul style="list-style-type: none"> - “12번 문제를 정확하게 풀었구나. 이 문제는 틀렸으니 지문의 세 번째 단락을 다시 읽어보렴.” - “어떻게 하면 이 두 가지 생각이 자연스럽게 이어질 수 있겠니?”
	처리 과정	<ul style="list-style-type: none"> • 과제를 완수하기 위해 사용하는 프로세스(처리 과정)에 주목하는 피드백임. • 과제 완수를 위해 과제를 세분화하여 피드백과 스캐폴딩(scaffolding)을 제공함. • 다음 단계의 학습이 계속 이루어지도록 하는 데 초점을 둬. 	<ul style="list-style-type: none"> - “첫 항끼리 곱하기, 외항끼리 곱하기, 내항끼리 곱하기, 마지막 항끼리 곱하기, 이 순서대로 방정식을 풀었니?” - “이 부분을 예측해보면 도움이 될 것 같구나. 이 글을 읽으면서, 네가 브레인스토밍에서 나왔던 서술적 단어들을 기억하고 있는지 의문이 들었단다.”
	자기조절	<ul style="list-style-type: none"> • 학생들의 자기평가 또는 자기 관리에 초점을 두는 피드백임. • 학생 자신의 능력, 지식, 인지 전략, 성취도를 스스로 평가함. 	<ul style="list-style-type: none"> - “모둠 구성원들이 이해하는 데 네가 정말 크게 기여한 것 같구나.” - “그렇게 머리를 숙이면 다른 구성원들이 말하는 내용에 집중하지 않는 것처럼 보인단다.” - “네가 이루고자 설정했던 목표를 달성한 것 같다. 그렇지?” - “그래픽을 만든 것을 보니 다시 제자리를 찾은 것 같구나. 그게 너에게 도움이 되었니?”
	개인적 특성	<ul style="list-style-type: none"> • 학생 개개인의 특성에 초점을 둔 피드백임. • 학생들의 노력이나 관심, 참여 또는 자신감에 변화를 주고자 할 때 사용함. • 과제 완성을 위해 필요한 노력과 자기조절을 이끌어 내는 방향으로 활용함. • 학생별 특성에 따라 피드백에 대해 다르게 반응함. 	<ul style="list-style-type: none"> - “오래도록 이걸 붙잡고 있는 모습을 보니 지구력이 대단하구나.” - “구성원들과 끊임없이 상호작용하면서 이 과제를 완수할 방법을 찾다니 정말 훌륭하구나.” - “우리가 논의했던 전략을 사용했고 그것 이 실제로 효과가 있었다니 너 자신이 무척 자랑스럽겠구나.”



배움의 과정에 대한 피드백, 결과에 대한 피드백, 메타 인지 측면에 대한 피드백, 정의적 측면에 대한 피드백 등 교수·학습 과정과 결과 전반에 걸쳐, 학생의 성장을 위해 교사와 학생, 학생과 학생, 또는 학생 스스로가 의사소통하는 모든 행위가 피드백의 범주 안에 포함됩니다.

구분

설명

말 피드백
(구두 피드백)

면대면

디지털

1대1 개별 또는 집단

1대1개별

집단

음성 메시지

동영상 촬영

가장 효과적인 피드백 방법으로, 교사는 개별 구두 피드백 기회를 많이 만들기 위해 노력해야 하며, 특히 도움이 필요한 학생을 위주로 더 노력해야 함. 개별 피드백 내용은 다른 사람에게 공개할 필요가 없음.

- 수업 중 즉시 피드백: 불필요한 개입이 일어나지 않도록 주의해야 함.
- 수업 중에 계획된 개별 피드백: 학생의 사고를 자극하여 생각을 끌어내도록 해야함.
- 수업 시간 외 학생과 별도의 피드백: 교사가 제안하고 학생이 수락하는 방식으로 진행해야 함.

수업 시 이루어지는 교수 발화와 관련됨.

- 이전 학습 상기
- 이전 학습 활동에 관해 개선할 점이나 오개념 등을 설명
- 수업 시간 중 교정이 필요한 내용에 대해 재설
- 보충 학습 시간 마련

개별 학생들의 학습개선에 대한 정보를 제공하여 교사와 학생 간에 정서적 친밀감을 높이는 데에 효과적임.

활용 Tip

- 학생의 수행에 대해 글로 피드백을 제공하기에는 양이 많을 때
- 교사가 직접 말해줄 시간이 없을 때
- 글보다는 음성을 통한 피드백이 효과적일 때

교사가 학생의 학습 활동의 흐름을 끊지 않아야 할 때(역할극, 연설, 무용 등) 활용함. 학생 스스로 자신의 모습을 관찰하여 피드백하는데 활용할 때는 교사가 **관찰 기준표**를 제공해야 함.

글 피드백
(서면 피드백)

- 격려의 어조를 사용하고 피드백 내용을 구조화하여 서면으로 제공함.
- 시간을 충분히 들여 학생에게 필요한 정보를 전달할 수 있음.

예시	유의할 점
학생의 수행 활동지에 코멘트 달기	<ul style="list-style-type: none">• 등급이나 점수를 제공하여 판사의 판결문과 같이 되지 않도록 주의해야 함.• 학습이 진행 중이고 아직 개선이나 향상의 기회가 있다고 느껴야 피드백이 잘 사용됨.
분석적 채점기준표 활용하기	<ul style="list-style-type: none">• '정말 중요한 것'과 '목적을 위한 수단에 불과한 것'의 차이를 알고, 학생 스스로 무엇을 잘하고, 무엇이 문제인지 비판적으로 생각하여 학습 계획을 세울 수 있도록 해야 함.• 채점기준표의 내용은 학습목표의 핵심에 관한 것, 활동의 질에 관한 것이어야 함.
디지털 도구 활용하기	<ul style="list-style-type: none">• 온라인에서 교사와 학생, 학생과 학생, 학생과 매체 간에 활발한 상호작용이 일어나는 교수학습 활동과 피드백을 계획해야 함.

시연을 통한 피드백

- '어떻게 하는가'가 중요하거나 학생들에게 예시를 제공할 필요가 있을 때 사용함.
- 좋지 않은 예의 모델과 좋은 예의 모델이 되는 학생을 찾아내어 다른 학생들 앞에 세우지 않도록 해야 함.

동료 피드백

- 비슷한 개념을 공부했거나 현재 공부하고 있는 학생들은 오래 학습자들에게 통찰력 있는 지원을 제공해 줄 수 있음.

구분		설명
학습자의 수준	도달한 학습자	<ul style="list-style-type: none"> • 학습의 개선이나 사고의 확장을 위한 조언적 피드백을 함. 예시 “전지적 작가 시점으로 써도 되는데 작가가 1인칭 시점으로 네 인물의 이야기를 쓴 이유는 무엇일까?” • 학습자의 사고 과정을 확인하기 위해 학습 활동 중에 대화를 나눔. 예시 “서술자 입장에서 정리가 되어 있고, 마음도 정리가 잘 되었네. 이 네 사람이 어떻게 다른 생각하고 있었는지 네가 정리해서 말로 해 줄래?”
	성장을 위해 노력하는 학습자	<ul style="list-style-type: none"> • 자기참조 피드백을 제공함으로써 학습에 대한 자기유능감을 높이도록 함. 예시 “이제 기후 변화는 잘 알고 있구나. 그럼 이제 기후 변화의 원인이 무엇인지 알아볼까? 왜 기후 변화가 생겼을까?” • 학습목표로 가는 학습 활동을 작은 단위로 나누어 단계적으로 제공함. 예시 “그럼 선생님처럼 먼저 ‘항’에 대해 생각해 볼까?”
	동기 유발이 필요한 학습자	<ul style="list-style-type: none"> • 학생이 피드백을 잘 이해하고 있는지 확인함. - 질문을 통해 피드백을 정확하게 이해하고 있는지 확인함. - 즉시 그 피드백을 사용할 기회를 제공함. 예시 “이제 ○○는 어떻게 이 문제를 해결할 건지 얘기해 줄래?” • 학생이 성취한 것을 찾아 피드백함. 예시 “양변에서 a를 소거했구나.”

5 효과적인 피드백의 전략

피드백 준비	<ul style="list-style-type: none"> • 피드백을 주는 사람과 받는 사람은 서로 신뢰할 수 있는 관계 형성이 우선 되어야 함. • 학습 과정과 피드백의 가치에 대해 학생들과 명시적으로 공감대가 형성되어야 함. • 학생들이 피드백은 학습을 위한 것이며 배우는 과정이므로 ‘실수해도 좋다.’라는 심리적 안정감을 가질 수 있도록 함. • 수업 시간에 하는 자유로운 질문은 학생의 약점을 드러내는 것이 아니라 학습을 위한 노력으로 인식되는 분위기가 형성되어야 함. • 평가 실시 이전에 학생들이 평가기준을 파악할 수 있도록 해야 함.
시기의 적절성	<ul style="list-style-type: none"> • 수행 과정 중에 피드백을 제공함. • 피드백의 양과 횟수는 학생이 이해하고 활용할 수 있는 정도로 제공함. • 때(평가 후, 수업 중 등)와 상황에 알맞은 피드백을 제공함. • 학생들이 받아들일 준비가 안 된 상황에서는 충분히 기다린 후 피드백을 진행함.
피드백 내용	<ul style="list-style-type: none"> • 성취기준을 바탕으로 학업 성장을 알 수 있는 학습의 증거에 초점을 맞춤. • 평가적(판단, 선언, 단정) 피드백 대신 조언적(설명, 기술) 피드백을 제공함. • 학생의 일반 정보보다는 학생의 수행에 관한 진솔로 피드백함. • 성장을 지원하는 피드백을 제공할 때는 가급적 성적과 별도로 제공하는 것이 좋음. • 내용은 학생이 이해할 수 있도록 구체적이고 명확하게 제공함. • 학생의 학습 수준에 비추어서 조금 더 노력하면 성취할 수 있는 것부터 피드백함. • 피드백할 내용이 많은 경우 다음에 진행할 학습 내용과 관련된 것을 선정하여 피드백함. • 핵심 오류나 오개념에 대한 구체적, 기술적인 피드백을 제공함. - 지금까지 무엇을 잘했고 무엇에 집중해야 하는지를 정확히 이해할 수 있도록 함. 단, 학생들이 해야 할 일을 대신에 해 줄 정도로 구체적인 것은 제공하지 않아야 함. • 학습자의 특성에 대한 피드백도 상황에 따라 필요함. - 부진학습자에게는 규칙이나 기준에 맞는 피드백이 아닌 학습자의 이전 성취수준에 비추는 자기참조 피드백이 필요함. - 회피학습자에 대해서는 학습의 의미를 부여하는 피드백이 필요함.
피드백 형식	<ul style="list-style-type: none"> • 학생을 존중하고 지원하는 어조를 사용함. • 2인칭 대신 1인칭 또는 3인칭으로 시작함. • 두세 가지의 잘된 점과 한 가지의 개선점을 제안함.
학습자 중심	<ul style="list-style-type: none"> • 개인에 따라 차별화된 피드백을 제공함. • 학생들이 이해할 수 있는 쉬운 표현을 사용함. - 교사와 학생들이 함께 루브릭을 개발하는 것도 좋음. • 자기 관리, 자아효능감, 목적 지향에 긍정적 영향을 줄 수 있도록 피드백함. • 피드백을 활용할 기회(실제 수행이 개선되는 것을 경험하도록)를 제공함. • 학생들이 주어진 피드백을 바탕으로 자기조정(검토, 수정, 연습, 개선, 재시도 등)이 가능하도록 피드백을 제공함.

가. 중학교 1학년 도덕

1) 수업 개요

학습주제	건강한 가정생활을 위한 방안 제시하기
교육과정 성취기준	[9도02-01] 현대 한국 사회의 가정에서 발생하는 갈등을 구체적 사례를 통해 생각해 보고, 좋은 가족 구성원이 되기 위한 방법을 제시하고 실천 의지를 함양할 수 있다.
수행과제	가정의 의미 이해하기, 가정의 유형과 가정의 구성 요소 제시하기, 가정의 역할과 가족 간의 도리 이해하기, 가족 구성원이 하는 일과 응원 댓글 달기, 가족 간의 말말말 성찰하기, 가족 간의 갈등 사례 및 해결방안 대본 작성하기, 가족 간의 갈등 사례 역할극 발표하기, 역할극 성찰하기와 감정 카드 맞추기, 가족 간의 올바른 의사소통하기

2) 주제 중심 교수·학습 지도



3) 배움 성장 확인표(5~10차시)

수행과제 \ 수준	도달	성장	노력
가족 간의 말말말 성찰하기	<input type="checkbox"/> 부모님과 자신이 많이 하는 말을 진솔하게 제시하였으며, 활동 소감도 진솔하게 모두 제시함.	<input type="checkbox"/> 부모님과 자신이 많이 하는 말을 제시하였으나 내용 또는 활동 소감이 다소 부족함.	<input type="checkbox"/> 부모님과 자신이 많이 하는 말을 제시하였으나 내용과 활동 소감이 모두 부족함 또는 제시하지 못함.
가족 간의 갈등 사례 대본 작성하기 및 해결방안 제안하기	<input type="checkbox"/> 가족 간의 갈등 사례를 초점화하여 이야기 대본으로 구성함.	<input type="checkbox"/> 가족 간의 갈등 사례를 이야기 대본으로 작성하였으나 이야기의 맥락성이 부족함.	<input type="checkbox"/> 가족 간의 갈등 사례를 이야기 대본으로 작성하였으나, 흐름과 맥락성이 부족함 또는 작성하지 못함.
	<input type="checkbox"/> 실제적인 해결방안을 구체적으로 제시함.	<input type="checkbox"/> 해결방안을 제시하였으나 갈등 해결 과정의 맥락성이 부족함.	<input type="checkbox"/> 해결방안 제시가 미흡함.
가족 간의 갈등 사례 역할극 발표하기	<input type="checkbox"/> 모둠원들이 협력적으로 가족 간의 갈등 사례 역할극 표현이 실감 나고 메시지를 정확하게 전달함.	모둠원들이 가족 간의 갈등 사례를 역할극에서 <input type="checkbox"/> 역할극 표현 <input type="checkbox"/> 메시지 전달 중 1가지 표현(전달)이 미흡하거나 제시하지 못함.	모둠원들이 가족 간의 갈등 사례를 역할극에서 <input type="checkbox"/> 역할극 표현 <input type="checkbox"/> 메시지 전달 중 2가지 모두 미흡하거나 모두 제시하지 못함.
역할극 성찰하기와 감정 카드 맞추기	<input type="checkbox"/> 가족 간의 갈등 사례 역할극을 자신에게 적용하여 깊이 있게 성찰함.	<input type="checkbox"/> 가족 간의 갈등 사례 역할극을 자신에게 적용하여 성찰하였으나 미흡함.	<input type="checkbox"/> 가족 간의 갈등 사례 역할극을 자신에게 적용하여 성찰하지 못함.
	<input type="checkbox"/> 감정 언어를 상황에 맞게 설명하고 정확하게 맞춤.	<input type="checkbox"/> 감정 언어를 상황에 맞게 설명하기가 다소 부족하나 대략 맞출 수 있음.	<input type="checkbox"/> 감정 카드 설명과 맞추기를 모두 못함.
가족 간의 올바른 의사소통하기	<input type="checkbox"/> 역할극 대본에서 갈등을 촉진한 공격적 대화를 찾아 공감의 대화로 적절하게 바꾸어 표현함.	<input type="checkbox"/> 역할극 대본에서 갈등을 촉진한 공격적 대화를 찾았으나 공감의 대화로 바꾸어 표현하기가 다소 부족함.	<input type="checkbox"/> 역할극 대본에서 갈등을 촉진한 공격적 대화 찾기와 공감의 대화로 바꾸어 표현하기를 모두 못함.

4) 주요 피드백 내용(5~10차시)

수준 수행과제	도달한 학습자	성장을 위해 노력하는 학습자	동기유발이 필요한 학습자
가족 간의 말말말 성찰하기	<ul style="list-style-type: none"> 일상적인 대화 외에 진지한 대화를 떠올릴 수 있도록 유도함. <p>“대부분의 가족 간에 일상적인 대화를 많이 적었구나. 부모님이 ○○만을 위해 해 주시는 말씀을 추가해보면 어떨까?”</p>	<ul style="list-style-type: none"> 기본생활습관에 관한 대화만 작성된 경우 <p>“많이 오가는 대화가 ‘응’, ‘아니야’, ‘싫어’ 구나. 부모님의 말씀도 ‘~해’, ‘~하지마’이고, 그럼 좀 더 생각해 볼까? 상황에 따라서 서로 나누는 말이 더 있지 않을까?”</p>	<ul style="list-style-type: none"> 가족 간에 대화하지 않는다며 예시를 제시하기 어려워하는 경우 <p>“가족 간의 나누는 인사말, 가족 간의 일상생활에서 나누는 말, 부모님이 식사할 때나 학교생활인 공부에 대해서도 너에게 평상시에 어떤 말씀을 하시니?”</p>
가족 간의 갈등 사례 대본 작성하기 및 해결방안 제안하기	<ul style="list-style-type: none"> 더 심화된 생각을 떠올릴 수 있도록 유도함. <p>(개인) “갈등 상황을 구체적으로 제시했구나. 그럼 이제 갈등의 원인과 그로 인해 발생한 결과에 대해 알아볼까? 왜 충돌이 생겼을까?”</p> <p>(모둠) “같은 갈등 상황이라도 여러 가지 해결방안이 나올 수 있지 않을까? 그렇지 한 가지는 적절하게 제시된 것 같은데... 다른 방법이 없는지 의견을 모아보자”</p>	<ul style="list-style-type: none"> 대본은 작성했으나 연결성이 약하거나 해결방안에 맥락성이 부족한 경우 <p>(개인) “갈등 상황의 사례를 제시했구나. 그 상황을 친구들에게 설명해 볼까? 그래 조금 더 구체적으로 느껴지는데...”</p> <p>(모둠) “제시된 방법이 가족 구성원의 모두에게 불만이 없는 가장 적절한 방안인지 이야기해볼까?”</p>	<ul style="list-style-type: none"> 대본의 구성이 교훈적이기보다는 재미 요소만 담고 있는 경우 <p>(개인) “갈등 상황이 잘 생각이 나지 않아 보이네. 그럼 선생님이랑 먼저 ‘가족끼리 부딪친 경우나 많이 상했던 상황’에 대해 생각해 볼까?”</p> <p>(모둠) “해결방안이 어떤 것인가요? 단순히 재미만 있으면 수업에서 긴 시간 동안 이 활동을 하지 않았을 것 같은데. 갈등 상황에 좀 더 현실적이고 서로의 마음이 어떤지도 살펴 보면서 해결방안을 제시하면 좋을 것 같은데”</p>
가족 간의 갈등 사례 역할극 발표하기	<ul style="list-style-type: none"> 역할극에 호응이 좋았을 경우 전체 학생들에게 수업의 목표를 확인함. <p>“우리 ○모둠이 잘한 부분은 어떤 것일까?”, “여러분도 진짜 배우들처럼 목소리도 크고 전달력이 있었다고 생각하는군.”, “○모둠에서 갈등의 당사자들은 누구였지?”, “해결의 실마리는 어느 부분이었지?”, “해결방안도 현실적인가요? 다른 방법도 있을까?”</p>	<ul style="list-style-type: none"> 역할극에서 돋보인 부분을 강조하며 메시지를 확인함. <p>“우리 ○모둠이 잘한 부분은 어떤 것일까?”, “그렇지. 갈등 상황을 아주 현실적으로 잘 연기했구나. 모둠원 모두 각자 역할에 최선을 다해주었네”, “자, ○모둠에서 전달하고 싶었던 메시지가 무엇인지 파악했니? 모둠원 중에 누구 한 번 더 메시지를 말해 볼까?”</p>	<ul style="list-style-type: none"> 대본의 내용이 미흡하고, 소극적인 학생들이 많아 전달력이 부족한 경우(해낸 부분을 찾아 격려하고 부족한 부분을 학급 친구들과 나눔) <p>“○○이가 끝까지 자기 역할을 해주었네. ○모둠에서 말하고 싶은 주제(메시지)는 무엇이었을까?”</p>
역할극 성찰하기와 감정 카드 맞추기	<ul style="list-style-type: none"> 우수한 학습자가 배움을 자신의 경험으로 확장할 수 있도록 유도함. <p>“○○라면 이런 상황에서 상대방에게 어떻게 말했을 것 같아? 이유가 있을까?”</p>	<ul style="list-style-type: none"> 갈등 상황을 자신에게 대입하게 하여 타인의 감정에 공감할 수 있도록 유도함. <p>“○○라면 어떤 감정이었을 것 같아? 속상한 마음을 어떻게 표현하면 갈등이 일어나지 않았을 것 같은지 말해 볼까?”</p>	<ul style="list-style-type: none"> 상황에 맞는 감정 언어를 선택하지 못하고 공감적 언어로 바꾸는 것을 어려워하는 경우 <p>“무엇 때문에 서로 충돌한 거였지? 화나는 것 말고 어떤 마음이 또 들었을까? 엄마가 어떻게 해 주시길 바랐을까?”</p>
가족 간의 올바른 의사소통하기	<ul style="list-style-type: none"> 도달한 학습자는 ‘나 전달법’을 활용하여 공감적 대화를 연습해 보고, 가족 간의 갈등을 줄일 수 있는 말, 행동, 감정, 생각에 대해 사용하는 언어를 바꾸어 보는 연습하도록 안내함. 공감적 대화를 적절하게 구사할 수 있는 학생에게는 공격적인 대화를 찾아서 여러 개 수정해 보도록 하며, 단순히 용어의 순화 정도로만 표현하는 학생들에게는 사실이나 느낌, 또는 부탁의 표현으로 단계적으로 연습하도록 제안함. 공감적 대화로 수정이 어려운 학생에게는 “너의 행동 때문에 내 마음이 ○○○해”로 느낌(감정)만 표현해 보도록 피드백함. 		

나. 고등학교 1학년 통합과학

1) 수업 개요

학습주제	우리 주변의 산과 염기
교육과정 성취기준	[10통과06-03] 생활 주변의 물질들을 산과 염기로 구분할 수 있다.
수행과제	산과 염기의 개념 확인하기, 산성 물질과 염기성 물질 조사하기, 산성 물질과 염기성 물질 발표하기, 탐구 설계하기, 탐구 수행하기, 탐구 결과 해석하기, 결론 도출하기, 산과 염기의 공통점과 차이점 분석하기, 매직 램프 만들기, 매직 페이퍼를 활용한 창작물 제작하기

2) 주제 중심 교수·학습 지도



3) 배움 성장 확인표(2~3차시)

수행과제 \ 수준	도달	성장	노력
탐구 설계하기	<input type="checkbox"/> 산과 염기의 성질을 확인하기 위한 가설을 확인하고 변인을 설정하여 절차대로 탐구 계획을 스스로 설계한다.	<input type="checkbox"/> 산과 염기의 성질을 확인하기 위한 가설을 확인하였으나 변인 설정이나 탐구 계획의 절차가 일부 부족하다.	<input type="checkbox"/> 산과 염기의 성질을 확인하기 위한 탐구 계획 수립이 미흡하다.
탐구 수행하기	<input type="checkbox"/> pH 시험지, 전기 전도계, 금속, 탄산염, 지시약과의 반응을 절차대로 진행하여 결과를 얻고 그 결과를 모두 기록한다.	<input type="checkbox"/> pH 시험지, 전기 전도계, 금속, 탄산염, 지시약과의 반응을 절차대로 진행하여 결과를 얻는데 일부 어려움을 보이거나 그 결과를 일부만 기록한다.	<input type="checkbox"/> pH 시험지, 전기 전도계, 금속, 탄산염, 지시약과의 반응을 절차대로 진행하는데 어려움을 보이거나 그 결과를 기록하는 것이 미숙하다.
탐구 결과 해석하기	<input type="checkbox"/> 탐구 수행으로 얻은 결과를 해석하여 용액을 모두 산과 염기로 정확하게 분류한다.	<input type="checkbox"/> 탐구 수행으로 얻은 결과를 해석하여 용액을 산과 염기로 분류하였으나, 일부 오류가 있다.	<input type="checkbox"/> 탐구 수행으로 얻은 결과를 해석하여 용액을 산과 염기로 분류함에 어려움이 있다.
	<input type="checkbox"/> 미지 용액의 액성을 탐구 결과에 근거하여 정확하게 예상한다.	<input type="checkbox"/> 미지 용액의 액성을 예상하였으나 근거가 부족하다.	<input type="checkbox"/> 미지 용액의 액성을 예상하지 못한다.
결론 도출하기	<input type="checkbox"/> 산과 염기의 공통점과 차이점을 탐구 결과를 근거로 자세하게 설명한다.	<input type="checkbox"/> 산과 염기의 공통점과 차이점을 탐구 결과 중 일부만 근거로 설명한다.	<input type="checkbox"/> 산과 염기의 공통점과 차이점을 탐구 결과를 근거로 설명하지 못한다.

4) 주요 피드백 내용(2~3차시)

수행과제 \ 수준	도달한 학습자	성장을 위해 노력하는 학습자	동기유발이 필요한 학습자
주요 피드백 전략	<ul style="list-style-type: none"> 복잡성 높이기 이해 심화시키기 자기의 언어로 설명하기 학생의 사고를 자극하는 대화 학습목표에 대해 성취한 것을 찾아 피드백 개선이나 사고의 확장을 위한 조건적 피드백 	<ul style="list-style-type: none"> 연결하기 되돌리기 예시 들어주기 학습자가 힘들어하는 부분 찾기 문제의 의도를 같이 생각해 보기 자기 점검하기(스스로 잘했다고 생각하는 점과 아쉬운 점 찾기) 문제 해결 과정을 세분화하기 질문을 통해 스스로 탐구할 수 있도록 안내하기 	<ul style="list-style-type: none"> 선택권 주기 예시 들어주기 복잡성 줄이기 개념 학습 도와주기 지난 시간에 학습한 내용 다시 살펴보기 학습자가 힘들어하는 부분 찾기 알고 있거나 할 수 있는 것 찾아보기 학습목표로 가는 단계적 학습 활동 제시 학생의 피드백 이해도 확인 학생이 성취한 것을 찾아 피드백
탐구 설계하기	<ul style="list-style-type: none"> 탐구 주제에 맞는 설계를 확인하고 사고를 자극함. <p>“산과 염기의 성질을 확인하기 위한 실험 설계에서 조작 변인과 통제 변인 설정이 적절하게 보이네요. 그래도 실험에 영향을 줄 수 있는 변인이 더 있을지 생각해 볼까요?”</p>	<ul style="list-style-type: none"> 탐구 주제에 맞는 설계이나 변인 설정 시 어려워하는 부분을 상기시킴. <p>“산과 염기의 성질을 확인하기 위한 가설 설정은 잘 되었는데요. 그런데, 이 실험에서 결과에 영향을 줄 수 있는 요인을 통제해야 할 것 같은데, 이와 같은 요인을 뭐라고 하죠? 그렇죠. 통제 변인, 그럼 통제 변인에는 어떤 것들이 있을까요?”</p>	<ul style="list-style-type: none"> 탐구 주제를 상기시킴. <p>“가설을 세울 때는 실험의 주제가 명확해야 하는데, 이번 실험의 주제는 무엇일까요?”</p> <ul style="list-style-type: none"> 탐구과정의 절차대로 한 단계씩 자세하게 안내함. <p>“이번 실험에서 해야 할 과정은 모두 몇 가지이죠?”</p>

수행과제 \ 수준	도달한 학습자	성장을 위해 노력하는 학습자	동기유발이 필요한 학습자
탐구 수행하기	<ul style="list-style-type: none"> 탐구 수행 과정을 칭찬하고 자기의 언어로 설명할 수 있도록 격려함. <p>“탐구 절차대로 잘 진행하고 있네요. 이렇게 같은 실험 과정이라도 용액에 따라 결과가 다르게 나타나는 이유는 무엇일까요?”</p>	<ul style="list-style-type: none"> 탐구 수행 과정을 격려하고 놓치고 있는 부분(관찰 결과의 기록)을 발견하도록 유도함. <p>“탐구 절차대로 잘 진행하고 있네요. 그럼, 관찰한 내용은 어떻게 하는 것이 좋을까요?”</p> <ul style="list-style-type: none"> 단계마다 따라 할 수 있도록 안내하고 수행 과정을 세분화할 수 있도록 도와줌. <p>“마그네슘 리본을 넣어봤으면, 다음은 무엇을 할까요? 그렇지, 탄산염인 달걀 껍데기는 어떻게 사용해야 반응이 잘 일어날까요?”</p>	<ul style="list-style-type: none"> 실험 기구 사용법을 자세히 안내함. <p>“전기 전도계는 먼저 전원을 켜고 용액에 전극 부분을 담그면 됩니다. 이때 불이 들어오거나 소리가 난다는 것은 무엇을 의미하죠?”</p> <ul style="list-style-type: none"> 하나의 성공도 놓치지 않고 칭찬함. <p>“그렇지, 마그네슘 리본은 사포로 표면을 잘 문질러야 하죠. 아주 잘하고 있네요.”</p>
탐구 결과 해석하기	<ul style="list-style-type: none"> 탐구 결과를 스스로 해석하도록 격려함. <p>“탐구 결과 용액을 두 그룹으로 분류할 수 있는데, 그렇다면 분류 기준은 무엇일까요?”</p>	<ul style="list-style-type: none"> 탐구 결과를 관찰한 내용이 무엇을 의미하는지 질문함. <p>“용액의 탐구 결과가 같다는 것은 무엇을 의미할까요?”</p> <ul style="list-style-type: none"> 탐구 결과를 해석할 때 산과 염기의 성질과 어떻게 연결해야 하는지 도움을 줌. <p>“관찰 결과가 같은 용액끼리 묶으면 두 그룹으로 분류할 수 있는데, 이 그룹을 각각 어떻게 부를까요?”</p>	<ul style="list-style-type: none"> 스스로 수행해서 결과를 얻는 과정을 칭찬함. <p>“마그네슘 표면을 사포로 여러 번 문질러 사용하더니 결과가 잘 나왔네요. 덕분에 여러분 모듬의 결과가 아주 좋아요.”</p> <ul style="list-style-type: none"> 관찰한 내용이 무엇을 의미하는지 한 가지씩 확인함. <p>“미지 용액에 BTB 지시약을 떨어뜨려 변화된 결과를 말해 볼까요?”, “페놀프탈레인 용액을 떨어뜨렸을 때의 변화는 어떻게 관찰되었나요?”</p>
	<ul style="list-style-type: none"> 학습자가 성취한 것을 탐구한 내용을 근거로 결론을 도출하도록 유도함. <p>“미지 용액의 액성을 잘 예상했네요. 그렇다면 탐구 결과를 근거로 미지 용액의 액성을 설명해 볼까요?”</p>	<ul style="list-style-type: none"> 문제 해결 과정을 조금 더 고민하도록 유도함. <p>“미지 용액의 실험 결과가 산과 같게 나왔다면, 산과 공통점을 갖는 이유는 무엇일까요?”</p>	<ul style="list-style-type: none"> 산과 염기를 분류할 수 있도록 질문함. <p>“실험 결과를 통해 전체 용액을 몇 개의 그룹으로 분류할 수 있을까요?”</p> <ul style="list-style-type: none"> 탐구 결과를 해석할 수 있도록 도와줌. <p>“미지 용액의 관찰 결과가 어떤 그룹의 결과와 같은가요?”</p>
결론 도출하기	<ul style="list-style-type: none"> 탐구 내용을 일반화하고 심화시킬 수 있도록 제안함. <p>“용액이 산과 염기로 나누어진다면 각각의 공통적인 성질이 나타나는 까닭은 무엇일까요?”, “공통 이온을 찾아 이온식으로 써 볼까요?”</p>	<ul style="list-style-type: none"> 학습자가 힘들어하는 내용의 예시를 들어줌. <p>“염산(HCl), 질산(HNO₃), 황산(H₂SO₄)에 공통으로 들어있는 이온은 무엇일까요?”</p>	<ul style="list-style-type: none"> 모르는 내용을 안심하고 물을 수 있도록 하여 수업에 흥미를 갖도록 유도함. <p>“용액이 두 그룹으로 분류된 것을 확인할 수 있죠? 혹시 이유가 궁금하지 않나요?”</p>

〈피드백 관련 참고자료〉

「배움과 성장을 지원하는 과정중심 피드백 실천 사례집」(경기도교육청, 2023.2.)



최소 성취수준 보장

2023 중등 학생평가 및 학업성적관리 이해하기





최소 성취수준 보장

2023 중등 학생평가 및
학업성적관리 이해하기

고교학점제 단계적 이행 계획에 따르면, 2020년 마이스터고, 2022년 특성화고, 2023~2024년 일반고에 점진적으로 이행되어 2025년에는 전체 고등학교에 고교학점제가 적용됩니다. 이에 따라 과목별 성취기준을 고려한 교수·학습 평가 및 최소 성취수준 보장 지도 등을 포함한 고교학점제 운영 체제로의 전환을 준비하고 실천해야 합니다.

1 최소 성취수준의 의미

최소 성취수준이란 각 과목의 교수·학습이 끝났을 때 학생들이 성취하기를 기대하는 지식, 기능, 태도에 최소한으로 도달한 정도를 의미합니다. 2025년부터 전면 도입되는 고교학점제에서는 과목별로 학업성취율 40% 미만일 경우 최소 성취수준에 미도달하여 해당 과목을 미이수한 것으로 간주합니다.

성취율	성취도		성취율	성취도	
90% 이상	A		90% 이상	A	
80% 이상 ~ 90% 미만	B		80% 이상 ~ 90% 미만	B	
70% 이상 ~ 80% 미만	C	→	70% 이상 ~ 80% 미만	C	
60% 이상 ~ 70% 미만	D		60% 이상 ~ 70% 미만	D	
60% 미만	E		40% 이상 ~ 60% 미만	E (최소 성취수준)	↑ 도달
			40% 미만		↓ 미도달

2 최소 성취수준 보장 지도의 근거

- 초·중등교육법 시행령[시행 2022.3.25.] [대통령령 제32547호, 2022.3.22., 일부개정]
 - 제92조의3(학점제의 운영 등) 법 제48조 제3항에 따른 고교학점제(이하 “고교학점제”라 한다)의 운영, 고교학점제를 운영하는 학교의 학생이 졸업에 필요한 교과목 이수의 인정 기준과 학점 수 등에 관한 사항은 법 제23조 제2항에 따른 교육과정의 범위에서 학칙으로 정한다.
- 2015 개정 교육과정 총론 부분 개정(2022.1.17. 고시)
 - 학교는 과목별 최소 성취수준을 보장하기 위해 학교의 여건 등을 고려하여 다양한 방식으로 예방·보충지도를 실시하여야 한다. 이와 관련된 구체적인 사항은 교육부장관이 정하는 지침에 따른다.

3 최소 성취수준 보장 지도의 필요성

고교학점제에서 학생은 스스로 자신이 선택한 과목을 충실히 이수하겠다는 책임감을 가져야 하며, 학교는 교육과정 다양화를 통하여 개별 학생이 자신의 진로와 적성을 파악하고 개별화된 맞춤형 교육과정을 설계하도록 도와야 합니다. 특히 학생이 선택한 과목을 이수하기 위해서는 해당 과목에서 요구하는 최소 성취수준에 도달할 수 있도록 다양한 지원을 할 필요가 있습니다.

이를 위해 학교에서는 교과학습에 대한 적절한 질 관리가 이루어져야 하며, 이는 최소 성취수준 보장 지도를 통해 이루어질 수 있습니다. 또한, 고등학교의 경우 학습의 누적 결손을 만회할 시간이 부족하고 이후의 진로 진학이 곧바로 사회생활과 연결된다는 측면에서 특히 과목별 최소 성취수준을 달성하도록 지원하는 책임교육이 필요합니다.

최소 성취수준 보장 지도는 해당 과목의 과목 이수 기준을 미충족한 학생에게 책임을 묻는 것이 아니라 학생의 성장을 지원하는 측면에서의 교육 활동이 이루어져야 합니다. 즉 교수·학습의 과정 속에서 모든 학생이 최소 성취수준에 도달할 수 있도록 학습 결과만이 아니라 학습 과정에 대한 평가가 지속적으로 이루어지고 이에 따른 피드백과 추수 지도를 통해 학생의 개별적 성장을 도와야 합니다.

4 최소 성취수준 보장 지도의 과정

가. [준비단계] 수업 및 평가계획

학기 시작 전

- 최소 성취수준 보장 지도를 위한 기본 계획 수립 (학기 단위)
- 교과협의회를 통한 과목별 최소 성취수준 및 도달 기준 설정
- 과목별 수업 및 평가(피드백) 계획 수립
- 과목별 최소 성취수준 진술문 개발

최소 성취수준 보장 지도는 교과협의회를 통해 과목별 최소 성취수준 및 도달 기준을 설정하여 수업 및 평가 계획 수립 시 반영합니다. 최소 성취수준 보장 지도를 위해 과목별로 최소 성취수준에 도달한 학생들의 일반적 특성과 하위 특성, 수행 활동/판단 근거 등으로 구성된 최소 성취수준 진술문을 개발하여 활용합니다. 그리고 최소 성취수준 보장 지도를 위한 기본 계획도 학기 단위로 수립합니다.

나. [1단계] 미도달 예상 학생 파악

학기 초

- 최소 성취수준 미도달 예상 학생 조기 발견 (진단평가, 형성평가 등)
- 미도달 예상 학생 선제적 지도 (학습 상담, 학습 코칭, 맞춤형 수업 지도 등)

학기 초 학생 및 학부모를 대상으로 최소 성취수준 보장 지도에 대한 안내가 필요합니다. 대상 학생을 지도하는 시간을 확보하기 위해 가능한 학기 초에 최소 성취수준 미도달 예상 학생을 파악합니다. 별도의 평가* 실시, 전년도 과목별 학업성취도 반영, 학생의 지원, 교과 지도교사 및 담임교사 추천 등의 방법을 통해 최소 성취수준 미도달 예상 학생을 파악합니다.

* 교과 교사가 개별적으로 개발한 평가 도구, 학교 차원(교과협의회 등)에서 개발한 평가 도구, 교육(지원)청에서 개발·보급한 평가 도구, 학기 초 실시하는 기초학력 진단평가의 평가 도구, 국가 수준 평가(학업성취도 평가, 검정고시 등)의 기출 평가 도구 등

다. [2단계] 미도달 예방을 위한 수업 설계 및 실천

학기 중

- 수업 과정에서 진단평가, 형성평가를 통해 과정 중심 피드백 강화
- 지속적인 학업 상담 및 학습 이력 관리
- 과목별 미도달 예방을 위한 보충지도(과제, 온라인 보충학습, 학습동아리 등)

최소 성취수준 미도달 예방 지도 시, 교과 수업 시간에 집중 지도, 방과 후 지도, 보충 과제 부여, 학습 멘토링 운영 등의 방법을 활용할 수 있으며, 해당 과목이나 최소 성취수준 미도달 예상 학생의 특성 등을 반영하여 다양한 교수·학습 방법을 활용할 수 있습니다.

교과 교사나 담임교사가 대상 학생에 대한 상담이나 컨설팅을 실시하는 것이 최소 성취수준 미도달 예방 지도에 도움이 되며, 정적 측면에서 학습 흥미 및 동기 향상 프로그램도 제공할 수 있습니다.

라. [3단계] 미도달 학생 지도

학기 말

- 학기말 평가 후 미도달 학생 파악
- 최소 성취수준 도달을 위한 특별 프로그램 진행

최소 성취수준 미도달 학생으로 선정되면 해당 학생과 학부모에게 미도달 과목에 대한 보충지도 프로그램 참여 방법을 안내하고 지도합니다. 학생들의 학습의 질을 보장하면서 책임교육을 실현하고자 하는 고교학점제의 취지를 반영하여 단위학교별로 교과보충 집중 프로그램과 연계한 방안을 모색하여 운영할 수 있습니다.

5 최소 성취수준 진술문 개발

교과별 개발 단위에 따른 최소 성취수준 진술문은 ‘일반적 특성’, ‘일반적 특성에 따른 하위 항목’, ‘수행 활동/판단 근거’ 등으로 구성할 수 있습니다. 단위/영역별 성취수준이 ‘일반적 특성’만을 진술한 것에 비해, 이수·미이수를 판정하는 근거 자료로서 최소 성취수준은 교사의 판단을 도울 수 있도록 일반적 특성이 하위 항목으로 나뉘고, 이에 대한 ‘수행 활동/판단 근거’로 구체화하였습니다. 이러한 최소 성취수준 진술문은 다음과 같은 표로 이해를 도울 수 있습니다.

최소 성취수준 진술문 작성표

단위/영역/핵심 개념	최소 성취수준 진술문		
	일반적 특성	일반적 특성에 따른 하위 항목	수행 활동/판단 근거
		①	
		②	
		③	

※ (출처) 한국교육과정평가원, 2019

가. 최소 성취수준 진술문에 사용되는 용어

1) 단위/영역/핵심 개념

교과(목) 최소 성취수준 진술문의 개발 단위를 결정합니다. 즉, 최소 성취수준의 개발 단위는 각 교과에서 설정한 단위/영역별 성취수준을 진술한 단위로 하는 것이 적절합니다.

2) 일반적 특성

최소 성취수준 진술문은 현행 단위/영역별 성취수준 E(60% 미만)의 일반적 특성을 고려합니다. 이때, 단위 또는 영역에 포함된 성취기준의 평가 기준 '하'와 단위/영역별 성취수준 E(60% 미만)를 재검토하여 최소 성취수준(40% 이상~60% 미만)의 일반적 특성으로 적합한지 살피고 필요시 새롭게 진술합니다.

3) 일반적 특성에 따른 하위 항목

새로 설정한 단위/영역별 최소 성취수준 E(40% 이상~60% 미만)의 일반적 특성에 대한 진술문을 하위 항목으로 나눕니다. 이는 일반적 특성의 진술문이 보통 포괄적이어서 교사가 이를 통해 학생의 성취수준을 판단하기 어려우므로 하위 항목으로 나누어 그 판단 근거를 제공하고자 함입니다. 하위 항목으로 나누는 기준은 교과별 특성을 반영하여 정하며, 단위/영역에 포함된 핵심적인 성취기준의 내용을 중심으로 합니다.

4) 수행 활동/판단 근거

세분화된 하위 항목 특성별로 성취 여부를 판단할 수 있는 수행 활동/판단 근거를 구체적으로 제시합니다. 수행 활동/판단 근거는 최소 성취수준의 능력(40% 이상~60% 미만)을 지닌 학생들이 보여줄 만한 전형적인 모습을 가급적 구체적인 양상으로 진술함으로써, 교사가 이를 통해 그 수준 차이를 판단할 수 있도록 합니다.

나. 최소 성취수준 진술문 개발 예시

개념정리	
성취기준	각 교과목에서 학생들이 학습을 통해 성취해야 할 지식, 기능, 태도의 능력과 특성을 진술한 것으로 교수·학습 및 평가의 실질적인 근거로 교사가 무엇을 가르치고 평가해야 하는지, 학생이 무엇을 공부하고 성취해야 하는지에 관한 실질적인 지침이 됨.
평가 기준	학습 정도를 판단하기 위해 각 성취기준에 도달한 정도를 상/중/하의 세 단계로 구분하고 각 단계에 속한 학생들이 무엇을 알고 있고, 할 수 있는지를 기술한 것을 의미함.
성취수준	각 단위 또는 영역에 해당하는 교수·학습이 끝났을 때 학생이 성취하기를 기대하는 지식, 기능, 태도에 도달한 정도를 수준별로 종합적이고 포괄적으로 기술한 것을 의미함.
최소 성취수준	각 과목의 교수·학습이 끝났을 때 학생들이 성취하기를 기대하는 지식, 기능, 태도에 최소한으로 도달한 정도를 의미함.
최소 성취수준 진술문	과목별로 '단위/영역/핵심 개념', '일반적 특성', '일반적 특성에 따른 하위 항목', '수행 활동/판단 근거' 등으로 구성됨.

» 성취기준과 평가 기준

교육과정 성취기준	평가 기준	
[10국04-01] 국어의 변화하는 실체임을 이해하고 국어 생활을 한다.	상	중세 국어 자료와 현대 국어 자료를 비교하며 국어의 역사성과 변화 양상을 이해하고 국어 생활을 할 수 있다.
	중	중세 국어와 현대 국어의 차이와 변화 양상을 이해하고 국어 생활을 할 수 있다.
	하	중세 국어와 현대 국어가 차이가 있음을 알고 국어 생활을 할 수 있다.
[10국04-02] 음운의 변동을 탐구하여 올바르게 발음하고 표기한다.	상	음운 변동에 내재된 원리와 규칙을 적극적으로 탐구하여 실제 국어 생활에서 올바르게 발음하고 표기할 수 있다.
	중	주요 음운 변동 현상의 원리와 규칙을 이해하고 실제 국어 생활에서 주요 사례를 올바르게 발음하고 표기할 수 있다.
	하	실제 국어 생활에서 표기와 발음이 다른 언어 사례를 찾아가며 국어의 음운 변동 현상을 부분적으로 이해할 수 있다.



» 성취수준

성취수준	일반적 특성
A	역사적 실체로서 국어의 변화를 이해하고 탐구하며, 음운 변동과 문법 요소를 탐구하여 언어생활에 활용한다. 또한, 한글 맞춤법의 원리를 탐구하여 실제 언어 규범으로서 실천적으로 적용하고 국어 사랑과 발전에 능동적으로 기여한다.
B	국어의 변화를 인식하여 변화하는 실체로 언어를 이해하고 언어생활 속에서 음운 변동과 문법 요소의 활용에 주목한다. 또한, 한글 맞춤법의 원리를 바탕으로 실생활에서의 언어 규범을 이해하고 분석하며 국어에 관한 관심을 바탕으로 국어 발전 활동에 참여한다.
C	언어의 역사성을 이해하고 주요 음운 변동 원리와 규칙을 이해한다. 언어생활 속에서 문법 요소의 사용을 이해하고 분석하며, 한글 맞춤법의 기본 원리와 내용을 이해한다. 또한, 국어에 관한 관심을 바탕으로 국어 발전에 참여하려는 태도를 지닌다.
D	중세 국어와 현대 국어가 차이가 있음을 알고 국어의 음운 변동 현상과 주요 발음 변화에 주의하며 국어 생활을 한다. 또한, 주요 문법 요소들의 특성을 이해하고 실생활에서 자주 접하는 표기 문제와 규범 문제를 이해한다.
E	중세 국어와 현대 국어가 차이가 있음을 알고 주요 변동 현상과 문법 요소의 특성을 이해한다. 또한, 국어 생활에서 자주 접하는 주요 오류에 대해 올바른 표기와 발음을 알고, 국어 사랑과 발전에 관심을 가진다.



» 최소 성취수준 진술문

영역	일반적 특성	일반적 특성에 따른 하위 항목	수행활동/판단 근거
문법	중세 국어와 현대 국어가 차이가 있음을 부분적으로 알고 주요 음운 변동 현상과 주요 문법 요소 의 특성을 이해한다. 또한, 국어 생활에서 자주 접하는 주요 오류에 대해 정확한 표기와 발음을 알고, 이를 올바르게 사용하려는 태도 를 지닌다.	<ol style="list-style-type: none"> 중세 국어와 현대 국어가 차이가 있음을 부분적으로 이해한다. 국어의 주요 음운 변동 현상과 주요 문법 요소의 특성을 이해한다. 국어 생활에서 자주 접하는 주요 오류에 대해 올바른 표기와 발음을 안다. 	<ul style="list-style-type: none"> 교사가 제공하는 국어 자료에서 중세 국어와 현대 국어 사이에 차이가 있는 부분을 일부 찾는다. 교사가 제공하는 국어 자료에서 주요 음운 변동 현상과 주요 문법 요소의 특성을 대략적으로 파악한다. 일상생활에서 자주 접하는 오류 중 일부를 수정하여 바르게 사용하려는 태도를 지닌다.
2015 개정 교육과정 평가 기준의 단위/영역별 성취수준 개발 단위를 준용함.	평가 기준 '하' 수준과 성취수준 D를 재검토하여 최소 성취수준에 도달한 학생의 일반적 특성으로 적합한지 살피고 필요시 새롭게 진술함.	일반적 특성의 진술문을 하위 항목으로 나누어, 학생의 성취수준을 판단할 수 있는 근거를 제공함.	최소 성취수준의 능력을 지닌 학생들이 보여줄 만한 전형적인 모습을 가급적 구체적인 양상으로 진술함으로써, 교사가 이를 통해 그 수준 차이를 판단할 수 있도록 함.



» 단계별 최소 성취수준 진술문 자료 활용

수업 및 평가 계획	미도달 예상 학생 파악	미도달 예방 지도	미도달 학생 보충지도
<ul style="list-style-type: none"> 최소 성취수준 보장 지도를 위한 준거 자료 전반 과목별 자료 전반에 대한 이해 	<ul style="list-style-type: none"> 수행 활동/판단 근거의 상세화 수행 활동/판단 근거의 상세화에 대한 숙지를 통한 성취수준 E와 미도달의 상대적 차이 이해 	<ul style="list-style-type: none"> 수업 및 평가 안내 과목별 교수·학습 활동과 평가의 설계 방향 및 유의사항 숙지 과목별 수업 및 평가 예시 자료를 활용한 학생 지도 	<ul style="list-style-type: none"> 최소 성취수준 보장 지도를 위한 준거 자료 전반 자료 전반에 대한 재검토를 기반으로 미도달 학생 지도 방안 마련 과목별 교수·학습 활동과 평가의 설계 방향 및 유의사항 숙지 과목별 수업 및 평가 예시 자료를 활용한 학생 지도

6 최소 성취수준 보장을 위한 평가 설계

최소 성취수준 보장을 위한 평가 설계는 단위/영역별 성취기준 분석에서 시작합니다. 성취기준은 학생들이 교과를 통해 배워야 할 내용과 이를 통해 수업 후 할 수 있거나 할 수 있기를 기대하는 능력을 결합하여 나타낸 수업 활동의 기준입니다. 성취기준이 각 과목별로 학생이 알아야 하고 할 수 있어야 하는 것을 규정해 놓았다는 점에서 성취기준은 교사에게 무엇을 평가해야 할 것인지를 결정하는 기준의 역할을 동시에 합니다. 따라서 성취기준 분석을 통해 무엇을 배워서 알고 할 수 있어야 하는지를 명확하게 밝혀 이를 제대로 가르쳐야 합니다.

최소 성취수준에 도달하도록 하기 위한 학생 평가 설계는 아래 흐름도의 과정에 따라 실행됩니다. 우선 과목별 학습의 가장 기본적인 자료가 되는 교육과정 성취기준과 평가 기준 및 영역별 성취수준을 수립하여야 합니다. 다음으로, 수립된 교과 영역별 교육과정 성취기준과 평가 기준 및 성취수준에 따라 교과 영역별 최소 성취수준 진술문을 작성해야 합니다. 교과의 평가 내용 및 영역별 평가 문항을 제작할 때, 진술문을 최소 성취수준 미도달 학생을 예방하거나 지원하는 준거로 사용할 수 있습니다. 또한, 학생들의 평가 결과에 따라 부족한 부분을 보충할 수 있는 교수·학습 자료를 만들고, 피드백 및 추수 지도를 통해 최소 성취수준에 도달할 수 있도록 해야 합니다.

④ 최소 성취수준 보장을 위한 단위별 교수·학습 및 평가(피드백) 설계 과정



고교학점제에서의 수업 및 평가의 방향

선택과목 수업을 내실화하고, 과정중심 평가 확대, 최소 성취수준 보장 지도 등
고교학점제 전면 적용에 대비한 책임교육 실시

- (선택과목 수업 개선)

학생 수요 및 과목 개설 취지를 반영한 수업 설계, 주제 중심 수업·교과 융합·온라인 활용 등 선택과목 수업 개선

- (과정중심 평가)

과정중심 평가를 강화하고, 진로에 따른 과목 수강 및 평가 결과 등 학생 성장 과정을 학생부에 충실히 기재

- (성취평가 내실화)

전문적 학습공동체 운영 등을 통한 평가 전문성을 함양하고, 평가계획 사전 안내 등을 통한 평가 타당도 및 신뢰성 확보

- (최소 성취수준 보장)

미도달 예상 학생에 대한 맞춤형 학습지도를 실시하고 미도달 학생에 대해서는 보충학습 기회 제공

※ (출처) 고교학점제 도입운영 안내서(교육부, 2022.3)

전통적인 평가는 학습 결과에 대한 평가로 자격 부여나 선발 등 학생들을 상대적으로 비교·변별하는 목적이 컸으나, 지금은 학습을 위한 평가, 학습으로서의 평가, 과정 중심의 평가가 강조되고 있습니다. 수업 중 수행과제 활동이 진행되는 상황에서 진정한 배움과 성취가 이루어지도록 하기 위한 교사 피드백의 연속 선상에서 접근할 수 있습니다. 따라서 모든 학생이 최소 성취수준에 도달하도록 하기 위한 평가와 피드백 전략에 초점을 두고 교수·학습 맥락 속에서 평가가 유기적으로 연계되어야 합니다. 무엇보다도 수업의 전 과정을 통하여 학생이 지속적인 피드백을 받으며 성장할 수 있도록 지원하는 사전 예방적 교수·학습 활동이 중요합니다.

이를 위해 평가 계획 수립 단계에서부터 최소 성취수준을 진술하고, 단원 학습 초기에 단원에서 요구되는 최소한의 성취수준에 도달하는 데 필요한 선수 학습요소 등 사전 지식을 확인하고, 필요시 피드백을 제공하여 모든 학생의 출발점이 유사하도록 처치할 필요가 있습니다. 평소 교사는 관찰 평가 등 여러 경로와 방법으로 최소 성취수준 미도달이 예상되는 학생들을 위한 진단 활동을 실시해야 합니다.

교수·학습 활동이 진행되는 과정에서는 다양한 형성 평가와 피드백을 제공해야 할 것입니다. 수업 시간에 E 수준의 평가 문항이 포함된 형성 평가를 통해 E 수준에 미도달이 예상되는 학생을 발견하여 지도하는 것이 중요합니다. 최소 성취수준이 반영된 수행 활동을 진행하는 경우에도 과정 중심 피드백이 이루어지도록 합니다.

학생 평가가 지필평가와 수행평가로 이루어지고 있음을 고려하여, 수업 과정에서 다루어지는 핵심적인 성취기준 관련 내용이 총괄 평가에 잘 반영되어, 교육과정(성취기준)과 수업, 평가가 상호 연계될 수 있도록 합니다. 단원/영역별 성취수준을 고루 판단할 수 있도록 지필평가와 수행평가를 계획하되, 특히 최소 성취수준인 학업성취율 40%에 도달했는지 확인이 가능하도록 사전 예방적으로 접근해야 합니다.

〈최소 성취수준 관련 참고자료〉

「2023 고등학교 최소 성취수준 보장 지도를 위한 교원 연수 워크북」(경기도교육청, 2023.1.)

「2022 최소 성취수준 보장을 위한 공통과목 교수학습 및 평가 자료」(경기도교육청, 2022.2.)

「2021 공통과목 이수 기준 적용을 위한 교수학습 자료」(경기도교육청, 2020.12.)

IX

학업성적관리 한눈에 보기

2023 중등 학생평가 및 학업성적관리 이해하기



IX

학업성적 관리 한눈에 보기

2023 중등 학생평가 및
학업성적관리 이해하기

1

학업성적 관련 근거 및 점검 사항

가. 관련 근거

- ① 「초·중등교육법」 제25조
- ② 「공교육 정상화 촉진 및 선행교육 규제에 관한 특별법」 제8조 제3항
- ③ 「초·중등교육법 시행규칙」 제24조 [학업성적관리위원회의 설치·운영]
- ④ 「학교생활기록 작성 및 관리지침」 제15조 및 별표9(교육부훈령)
- ⑤ 경기도 학업성적관리 시행지침(중학교, 고등학교) [평가관리]



나. 점검 사항

구분		설명	비고
공통	학업성적관리위원회 설치 및 운영	1. 학업성적관리위원회에서 성적 관련 제반 사항을 심의하고 있는가? <ul style="list-style-type: none"> • 당해연도 훈령 및 경기도 학업성적관리 시행지침에 따른 학업성적관리위원회 구성과 운영 • 학업성적관리위원회 심의 사항에 해당할 경우 회의 개최 • 학업성적관리위원회 심의 사항은 학교장 결재 후 시행 	<ul style="list-style-type: none"> • 학교 학업성적관리규정 (학업성적관리위원회 구성) • 학업성적관리위원회 협의록 및 내부결재 공문
	평가계획 수립	2. 평가 계획 수립은 절차(교과협의회, 학업성적관리위원회 심의, 학교장 결재, 정보공시 등)에 따라 이루어졌는가? <ul style="list-style-type: none"> • 평가 계획은 교과협의회에서 수립하고, 학업성적관리위원회 심의를 거쳐 학교장이 최종 결정 • 확정된 평가 계획을 정보공시 등을 통해 학생 및 학부모에게 공개 (가정통신문 발송 등 다양한 방법 활용) • 변경된 평가 계획은 학업성적관리위원회 심의를 통해 확정, 평가 실시 전 재공지 • 지필평가, 수행평가 등 학교 내 각종 평가에서 선행출제 등 오류가 최소화되도록 자체 관리 강화 	<ul style="list-style-type: none"> • 교과협의회 협의록 • 교과별(학년별) 평가 계획 • 학업성적관리위원회 협의록 및 내부결재 공문 • 학생, 학부모 대상 평가계획 공개 자료 • 선행출제 예방 관련 서류
지필 평가	지필평가 시행 계획 (보안 관리) 수립	3. 지필평가 시행 계획을 수립하고 전 교직원 연수를 실시하고 있는가? <ul style="list-style-type: none"> • 학생평가(지필평가) 관리 자체점검표에 따른 자체 점검 실시 • 지필평가 실시 이전 모든 교직원 대상 평가 보안 관리 연수 실시 	<ul style="list-style-type: none"> • 지필평가 시행 계획 내부결재
	지필평가 출제	4. 지필평가 출제 전 교과협의회를 실시하고 결재하였는가? <ul style="list-style-type: none"> • 평가 문항 출제에 관한 사항은 교과협의회에서 결정, 학업성적관리위원회 심의를 거쳐 학교장이 결재 	<ul style="list-style-type: none"> • 교과협의회 협의록 • 학업성적관리위원회 협의록 및 내부결재 공문
	논술형평가 출제	5. 논술형 평가 출제 시 채점기준표에 인정 범위 설정, 부분 점수 등을 포함하였는가? <ul style="list-style-type: none"> • 논술형 평가 채점기준표에는 인정 범위의 설정(모범답안, 인정답안, 예시답안 등), 풀이 과정에 따른 부분 점수, 단계별 점수 제시 	<ul style="list-style-type: none"> • 논술형 평가 채점기준표
	지필평가 검토	6. 지필평가 문항정보표, 원안지를 수합 및 검토한 후 결재하였는가? <ul style="list-style-type: none"> • 학교는 평가 문항 오류가 발생하지 않도록 실질적 방안 강구 • 문항정보표, 원안지 수합 및 검토 확인 결재 여부 	<ul style="list-style-type: none"> • 지필평가 문항 검토 계획관련 서류
	부정행위 예방과 처리	7. 부정행위 예방 대책과 부정행위자(협조자 포함) 처리는 학교 학업성적관리 규정과 학업성적관리위원회 심의를 거쳐 이루어졌는가? <ul style="list-style-type: none"> • 부정행위 예방 대책에 포함되어야 할 내용 포함 여부 • 부정행위 의심자에 대한 부정행위 여부 학업성적관리위원회 심의 • 학교 학업성적관리규정에 부정행위 처리 절차 및 관련자 성적 관련 처리 기준 마련 	<ul style="list-style-type: none"> • 학교 학업성적관리규정 • 학업성적관리위원회 협의록 및 내부결재 공문
	지필평가 결과 처리	8. 지필평가 성적 산출은 학교 학업성적관리규정과 평가 계획에 따라 운영되었는가? <ul style="list-style-type: none"> • 교과목별 성적처리 방식 준수 • 학교 학업성적관리규정에 따른 결시생 성적처리 인정점 부여(학기말) 	<ul style="list-style-type: none"> • 학교 학업성적관리규정 • 교과별 평가 계획 • 학업성적관리위원회 협의록 및 내부결재 공문
	지필평가 성적산출 증빙자료	9. 지필평가 성적산출 증빙자료(학생 답안지, 문항정보표, 출제원안지 등)는 당해 학교에 5년간 보관하고 있는가?	<ul style="list-style-type: none"> • 학생 답안지 • 문항정보표 • 출제원안지
수행 평가	수행평가 운영	10. 수행평가는 학교 학업성적관리규정과 평가 계획에 따라 운영되었는가? <ul style="list-style-type: none"> • 수행평가 반영비율 준수 • 기본점수 부여 및 범위 결정 시 학교 학업성적관리규정으로 정함 	<ul style="list-style-type: none"> • 학교 학업성적관리규정 • 교과별 평가 계획
	수행평가 성적 산출 증빙자료	11. 수행평가 성적 산출 및 결과물 처리는 절차에 따라 이루어졌는가? <ul style="list-style-type: none"> • 수행평가 결시자 처리 기준은 교과협의회를 거쳐 평가계획에 반영 • 수행평가 평가계획에 따른 성적 산출 및 처리 • 수행평가 결과물은 학기 초 학업성적관리위원회 심의를 거쳐 보관 기간 결정 • 성적처리가 끝난 수행평가 중요한 자료는 졸업 후 1년 이상 보관 	<ul style="list-style-type: none"> • 학업성적관리위원회 협의록 및 내부결재 공문 • 수행평가의 중요한 자료 (수행평가 학급별 일람표, 수행평가 교과목 일람표 등)
공통	이의 신청 절차	12. 지필평가 및 수행평가 결과를 학생들에게 확인시키고 이의 신청 기회를 부여하였는가? <ul style="list-style-type: none"> • 학교 학업성적관리규정에 지필평가 및 수행평가 이의 신청 절차 마련 	<ul style="list-style-type: none"> • 학교 학업성적관리규정 • 교과별 평가 계획

다음은 학업성적관리위원회 심의 사항과 학교 학업성적관리규정에 포함해야 하는 내용을 정리한 것입니다. 경기도 학업성적관리 시행 지침과 학교 학업성적관리규정에 없는 기타 학업성적 관련 사항은 학업성적관리위원회의 심의를 통해 결정합니다.

가. 학업성적관리위원회 심의 사항

구분	설명	비고
1	학교 학업성적관리규정 제·개정	
2	각 교과협의회에서 제출한 지필평가 및 수행평가의 영역·요소·방법·시기·횟수·반영비율 등 성적처리 방법 및 결과의 활용	
3	창의적 체험활동 상황의 평가 기준 및 방법	
4	학업성적 평가 및 관리의 객관성·공정성·투명성과 신뢰도 제고 방안(평가의 기준·방법·결과의 공개, 홍보, 평가 결과 후속 조치(이의제기 등))	
5	학교생활기록부의 기재방법 및 기재 내용 등에 관한 사항 <ul style="list-style-type: none"> · 중학교 1학년 '생각의 힘을 키우는 학기'의 과목별 세부능력 및 특기사항 입력대상 범위 · 중학교 2, 3학년의 과목별 세부능력 및 특기사항 입력대상 범위 · 연계 자유학년 자유학기 활동의 과목별 세부능력 및 특기사항 입력대상 범위 · 자율동아리 입력대상 학생 범위, 학교폭력 가해학생 조치사항 삭제 등 · 창의적 체험활동 상황과 행동특성 및 종합의견의 누가기록 방법 등 · 장기결석일수, 개인정보보호를 필요로 하는 질병명 등 	
6	학교생활기록부 정정을 위한 증빙자료의 객관성 여부 등을 포함한 정정에 관한 사항	
7	부정행위 의심자에 대한 부정행위 여부 결정	
8	학생의 평가 결과 확인 방법과 과정	
9	평가 계획의 변경 사항	
10	교과목 특성 및 성취기준에 따라 논술형 평가를 구술평가로 대체하는 경우	
11	평가 문항 출제에 관한 사항(출제 범위, 평가목표, 문항의 유형 및 형태, 시험시간, 출제 및 편집 방법 등)	
12	지필평가 시험감독, 채점, 입력, 확인 등의 모든 과정	
13	지필평가 평가 문항 오류 처리 방법	
14	수행평가의 결과물 보관 기간	
15	결시생 성적 산출 <ul style="list-style-type: none"> · 상급학교 진학 시험, 특성화고등학교 학생의 입사 시험의 경우 해당 소요일 · 당해 지필평가의 최하점 미만으로 부여하는 경우 등 	
16	자유학기(년) 및 연계 자유학년의 자유학기활동 평가 기준 및 방법	중학교
17	교과목별 기준성취율에 따른 분할점수 산출방식 등에 관한 사항	고등학교
18	고등학교 최소 성취수준 보장 지도 운영 계획(해당 과목)	고등학교

나. 학교 학업성적관리규정 포함 내용

구분	설명	비고
1	교과목 특성상 수업 활동과 연계한 수행평가만으로 평가가 필요한 경우	
2	평가 관련 보안규정과 시험지 유출 시 처리 기준	
3	부정행위 예방 대책과 부정행위자(협조자 포함) 처리 절차 및 처리 기준	
4	지필평가 및 수행평가의 이의신청 절차	
5	평가단계별 보안 관리 방안	
6	지필평가의 시험감독, 채점, 입력, 확인 등의 모든 과정	
7	수행평가의 기본점수 부여 여부 및 범위	
8	지필평가 결시생 성적처리 <ul style="list-style-type: none"> 지필평가 성적이 없는 결시생에 대한 인정점(기준점수에 대한 설정 방법 포함) 지필평가의 차하점 설정 여학생의 생리통으로 인한 결시 부정행위자의 점수 부여 등 수행평가 결시생 성적처리	
9	학적변동자의 동일(유사) 과목 성적인정과 반영방법 (학교 학업성적관리규정으로 정하되, 규정되어 있지 않은 경우 학업성적관리위원회 심의)	
10	장애학생의 평가 조정 규정	
11	병원학교 및 원격수업 등 방송 정보통신매체를 이용하여 수업을 받는 건강 장애학생의 성적처리	
12	석차등급을 산출하는 과목에 대한 동점자 처리 규정	고등학교
13	자유학기(년)에 해당 교과 담당 교사별로 해당 과목의 평가계획을 다르게 수립한 경우 해당 교과 담당 교사별로 수강자수 결정	중학교
14	교육과정 특성에 따른 수강자수 결정	산업수요 맞춤형 고등학교 특성화고등학교
15	자녀가 재학하는 학교에 부모 교직원인 재직하는 경우(부득이한 경우) 평가의 공정성 제고 방안	해당교

GYEONGGIDO OFFICE OF EDUCATION



참고 자료

- 2023 학생의 사고력과 창의성을 키우는 중등 논술형 평가 길라잡이, 경기도교육청
- 2023 고등학교 최소 성취수준 보장 지도를 위한 교원 연수 워크북, 경기도교육청
- 2022학년도 중·고등학교 학업성적관리 시행지침, 경기도교육청
- 2022 교사교육과정 구현을 위한 도움자료, 즐겨찾기 6호, 경기도교육청
- 2022 성장중심평가를 위한 논술형 평가 길라잡이, 경기도교육청
- 2022 최소 성취수준 보장을 위한 공통과목 교수학습 및 평가 자료, 경기도교육청
- 2021 교사교육과정 구현을 위한 도움자료, 즐겨찾기 3호, 경기도교육청
- 2021 공통과목 이수 기준 적용을 위한 교수학습 자료, 경기도교육청
- 2021 중학교 학생평가 톺아보기, 교육부
- 2021 고등학교 학생평가 컨설팅 도움자료집, 교육부
- 2021 과정중심 평가 실천 사례집, 교육부
- 2021 교수학습과 학생평가 개선을 위한 서논술형 평가 지침 활용 및 피드백 효과 제고 방안, 한국교육과정평가원
- 2020 성장중심평가를 위한 논술형 평가 길라잡이, 경기도교육청
- 2020 고등학교 학생평가 톺아보기, 교육부
- 2020 서·논술형 평가 도구 개발 안내자료, 교육부
- 2020 원격수업 학생평가 이렇게 하세요(중학교, 고등학교), 교육부
- 2020 원격수업 학생평가 안내 자료집(중학교, 고등학교), 교육부
- 2020 수행평가와 채점기준표 개발, 김선·반재천·박정 공저, AMEC
- 2019 논술형평가 길라잡이, 경기도교육청
- 2019 고교교육 혁신 방향에 따른 학생평가 방안 탐색, 한국교육과정평가원
- 2019 수업-평가 연계 강화를 통한 서·논술형 평가 내실화 방안, 한국교육과정평가원
- 2019 학생의 성장을 위한 중등평가 혁신 방안 연구, 경기도교육연구원
- 2018 경기도 성장중심평가 기본문서, 경기도교육청
- 2017 함께 만들어가는 과정중심평가, 광주광역시 교육청

2023

중등 학생평가 및 학업성적관리 이해하기

지도위원

전성화(교육과정국장)

김신영(학교교육과정과 과장)

김영숙(학교교육과정과 장학관)

집필위원

이은경(학교교육과정과 장학사)

김소형(학교교육과정과 장학사)

간호익(병점고등학교 교장)

김은실(효원고등학교 교감)

윤석송(나곡중학교 교감)

한상혁(여주고등학교 교감)

김경희(수일고등학교 수석교사)

박용호(경기북과학고등학교 교사)

배지현(대평고등학교 교사)

양진경(삼일고등학교 교사)

오윤경(일산양일중학교 교사)

유경숙(양주백석중학교 교사)

이경화(의정부여자고등학교 교사)

이수윤(운정고등학교 교사)

이은진(보평중학교 교사)

이효상(파평중학교 교사)

장훈승(향동중학교 교사)

현옥련(경화여자중학교 교사)

발행일 2023. 2.

발행처 경기도교육청

2023학년도
**중등 학생평가 및
학업성적관리 이해하기**