

2024 에듀테크활용교육 기본계획



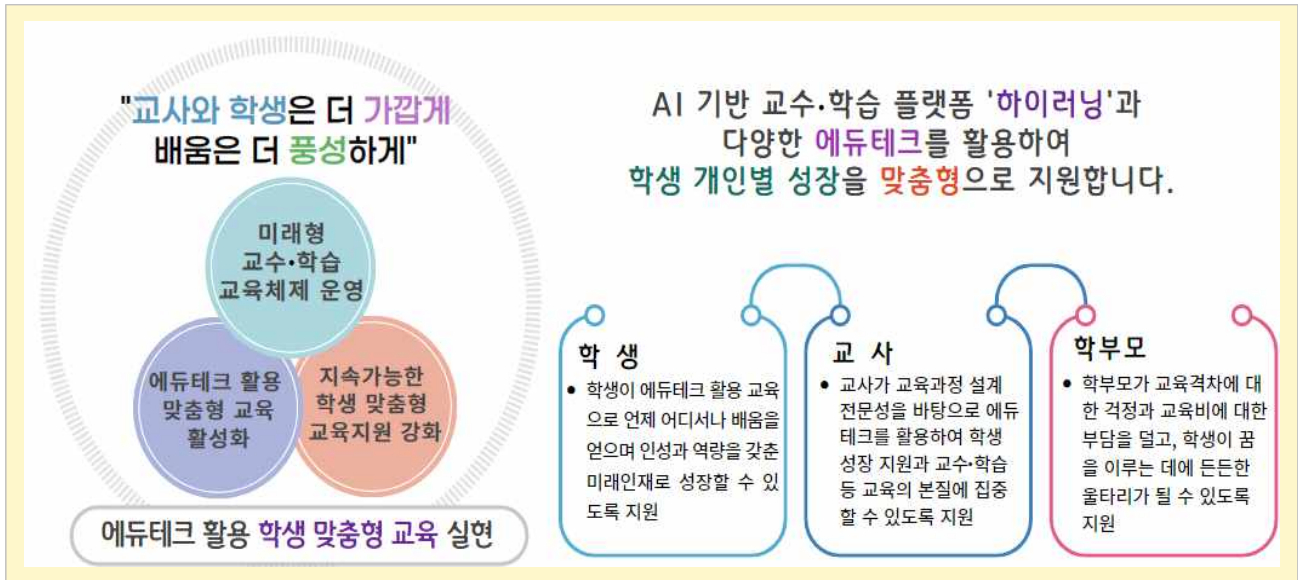
2023. 12.

경기도교육청
(미래교육담당관)

2024 에듀테크 활용 교육 기본계획[요약]

경기도교육청 미래교육담당관 에듀테크활용교육담당

■ 추진 목표 및 개요 ■



○ 목표¹(미래형 교수·학습 교육체제 운영)

- AI 기반 교수·학습 플랫폼 '하이러닝' 고도화 및 운영 확대
- 현장 중심 미래형 교수·학습 지원 체제 강화, 정책연구와 사례 개발 및 확산

○ 목표²(에듀테크 활용 맞춤형 교육 활성화)

- 지역, 학교 현장과의 소통 강화, 선도학교와 연구학교 운영
- 교원 역량강화 연수 확대를 통한 에듀테크 활용 교육 활성화

○ 목표³(지속가능한 학생 맞춤형 교육지원 강화)

- 지역별 연구네트워크 활성화와 현장 기반 자문체제 운영
- 교원의 미래교육 역량강화 지원을 위한 지속가능한 협력 거버넌스 운영

목 차

I . 추진 근거 및 배경	01
II . 추진 목표 및 세부과제	02
III . 세부 추진계획	04
목표1. 미래형 교수·학습 교육체제 운영	04
1-1. AI 기반 교수·학습 플랫폼 ‘하이러닝’ 운영	04
1-2. 현장 중심, 미래형 교수·학습 연구 및 개발	06
1-3. 디지털교과서 및 공공학습관리시스템 활용 지원	07
목표2. 에듀테크 활용 맞춤형 교육 활성화	10
2-1. 에듀테크 활용 맞춤형 교육 실현 및 적용	10
2-2. 에듀테크 활용 교육 교원 역량 강화	11
2-3. 에듀테크 활용 교육사례 발굴 및 확산	14
목표3. 지속가능한 학생 맞춤형 교육지원 강화	17
3-1. 에듀테크 활용 학생 맞춤형 교육 네트워크 강화	17
3-2. 지속가능한 학생 맞춤형 교육 현장 지원	19
IV . 기대효과	21

2024 에듀테크 활용 교육 기본계획

경기도교육청 미래교육담당관 에듀테크활용교육담당

I 추진 근거 및 배경

▣ 추진 근거

- 「경기도교육청 4차 산업혁명 교육 진흥 조례 제정」('21.3.)
- 새정부 국정과제 발표('22.5.)
- 디지털 인재양성 종합 방안 발표('22.8.)
- 2022 개정 교육과정 고시('22.12.)
- 디지털 기반 교육혁신 방안('23.2.)
- 교육부 「에듀테크 진흥방안」 발표('23.9.)
- 2024 경기교육 주요업무계획('23.12.)

▣ 추진 배경

□ 4차산업혁명 시대에 맞는 교육의 대전환 요구 증대

- 미래사회 교육환경 변화를 고려한 교수·학습 변화 필요성 증가
- 스마트기기의 보급, 디지털교과서의 보급, 디지털 기반 교육환경 조성에 맞는 교수·학습 방법의 활용 요구 증대
- 디지털 활용의 격차 발생 등 미래사회에 예견되는 교육 상황에 대응하고 새로운 교육체제를 지원할 기반 마련 필요

□ 학생 개인의 흥미와 적성을 반영한 맞춤형 교육 필요

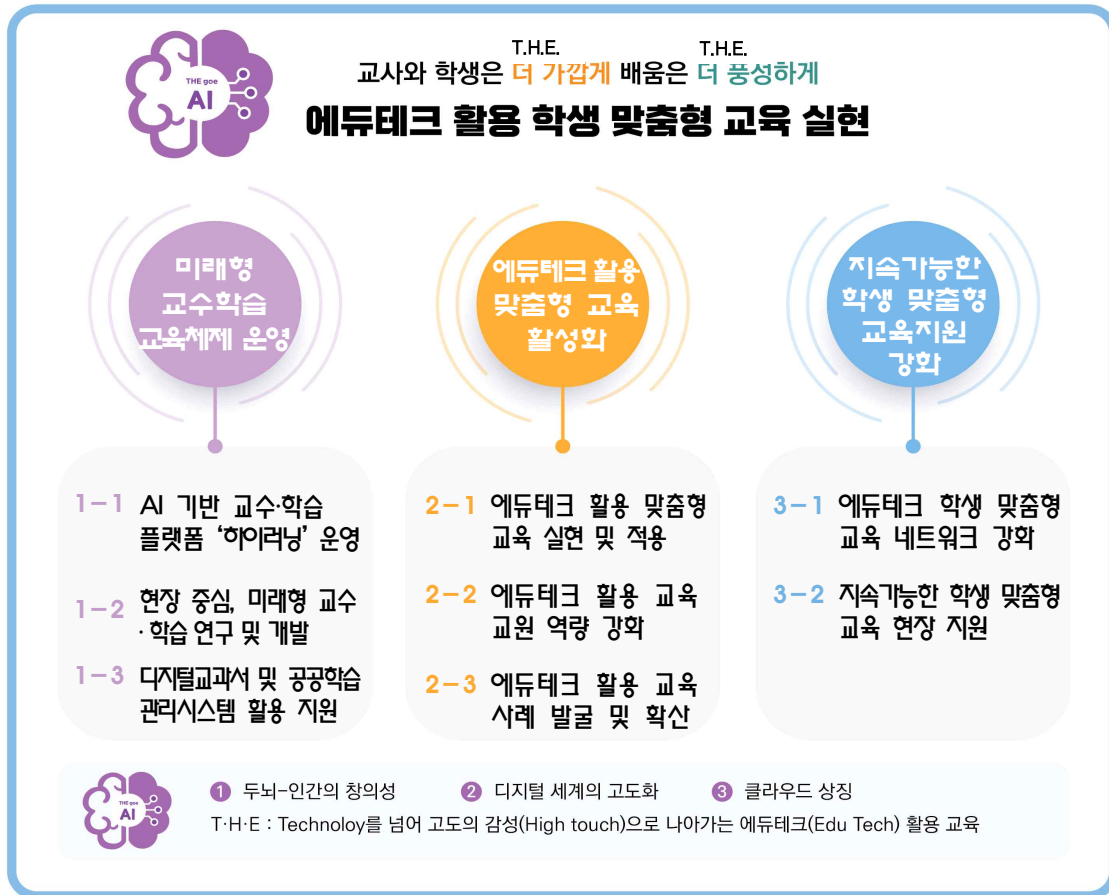
- 기후환경의 변화, 학령 인구의 감소 등 미래사회의 변화에 적극적으로 대응할 수 있는 미래 인재 양성의 필요성 대두
- 급격하게 변화하는 미래사회에 경쟁보다는 학생 맞춤형 성장으로, 학생을 중심에 둔 교육과정 운영에 대한 요구 확대
- AI(인공지능)의 발달, 디지털 환경의 빠른 변화에 따라 학생 맞춤형 교육이 가능한 교육환경 조성
- 학생 스스로 자신의 삶과 앞을 주도할 수 있도록 하는 학생 맞춤형 교육에 대한 사회적 요구 증대

□ 디지털 교과서의 활용, 에듀테크 활용 교육의 확대

- 2022 개정 교육과정 고시에 따른 미래형 교육과정 안착 필요
- 2025년 수학, 영어, 정보 등 AI 디지털 교과서의 본격적인 도입에 따른 에듀테크 활용 교육의 활성화 토대 마련
- 코로나19 이후, 블렌디드 러닝^{Blended Learning}이 가능해지고 디지털 기술의 발달로 학교 안팎에서 다양한 에듀테크 활용 교육활동 확대

II

추진 목표 및 세부과제



● 용어의 정의

에듀테크 활용 교육이란?¹⁾

- AI 기반 코스웨어 및 교수·학습 플랫폼 등 에듀테크를 활용하여 미래형 교수·학습을 구현하는 모든 교육활동

[참고]

- 1) (에듀테크의 개념) 교육(Education)과 기술(Technology)의 합성어로, 다양한 디지털 기술을 활용하여 교육의 효과성을 높이는 제품·서비스를 총칭
- 2) 에듀테크에 대한 다양한 개념 정의
 - “인간의 성장과 발달을 위해 온·오프라인 교육에 활용하는 신기술과 그것을 적용한 교육 방법”(에듀테크 활성화 종합방안, KERIS, '23)
 - 에듀테크는 교수 학습과 교육기관 운영 등을 지원하기 위한 기술 활용을 의미하며, 하드웨어, 디지털 자원, 소프트웨어 및 서비스를 포함
(Realising the potential of technology in education, 영국 교육부, '19)
 - 전통적 교육 서비스가 빅데이터, VR/AR, AI 등 ICT 기술과 융합하여 기존과 다른 새로운 학습 경험을 제공하는 혁신 분야(산업통상자원부, '18)

1) 경기도교육청에서 사용하는 정책적 용어에 대한 정의로 경기미래교육 실천을 위한 경기교육 기본계획을 바탕으로 제안함

목표 1 미래형 교수·학습 교육체제 운영

- 학생 맞춤형 수업과 미래형 교수·학습 지원을 위한 AI와 빅데이터에 기반한 교수·학습 플랫폼 운영
- 미래형 교수·학습, 에듀테크를 적용한 교수·학습 방안 또는 체계 연구, 현장 적용 가능한 경기형 에듀테크 활용 교육 방법 개발
- 안정적인 공공학습관리시스템 운영으로 원격수업 기반 조성, 미래형 교육환경 변화를 고려한 디지털 교과서 활용을 통한 학습자의 개별적 성장 지원

1-1. AI 기반 교수·학습 플랫폼 ‘하이러닝’ 운영


※ 하이러닝 이란?

- 미래교육을 지향하고 교사의 수업설계와 학생 맞춤형 교육을 지원하는 경기도교육청 AI 기반 교수·학습 플랫폼
- 추진방향
 - **Hi Learning(참여학습)** 언제 어디서나 즐겁게 배움에 참여하며 공동체 구성원으로서 책임감을 나눈다.
 - **High Learning(성장학습)** 누구도 소외되지 않는 개인별 맞춤형 교육을 실현하며 교사와 학생이 함께 성장한다.
 - **Hybrid Learning(융합학습)** 온·오프라인을 넘나들며 경험을 확장하고, 기회를 확대한다.

가. 교수·학습 통합 지원 서비스

- 교사와 학생이 함께 참여하고 만들어가는 디지털 기반 환경 구축
 - 교수·학습 설계 자동화 및 학습창 자동 연계
 - 기본 제공 콘텐츠 활용, 교사가 제작한 콘텐츠 등록·공유 관리
 - 스마트 단말기 기반의 교사와 학생, 학생과 학생의 상호작용
 - 수업 활동 누가기록으로 과정중심 평가 및 진단 지원
 - 수업 결과를 저장하는 클래스보드 활용으로 학습의 기회 확대


- AI 진단 및 추천이 가능한 콘텐츠(문항, 강좌, 영상 등) 제공 및 공유 환경
 - 대상: 전체 학년 및 교과(단, AI 진단은 5개 교과* 제공)
 - *5개 교과: 국어, 사회, 수학, 과학, 영어
 - 교사 자체 제작 또는 외부 콘텐츠 추가 등록 지원

집단지성 기반의 교사 제작 콘텐츠 공모를 통한 현장에 적합하고 다양한 양질의 콘텐츠 공유(정책 구매제도 연계)
 - 개별 콘텐츠 피드백( 1 ‘좋아요’ 버튼)으로 질 관리 및 우수 콘텐츠 공유 활성화
- 다양한 교육 서비스와 연계된 통합 인증체계 활용
 - 교육 디지털 원패스* 로그인 및 회원 인증 도입 추진

* 교육 디지털 원패스란?

교직원 및 학생이 하나의 아이디로 공공 및 민간 교육 관련 사이트를 편리하게 이용할 수 있도록 로그인 서비스를 제공하는 것

나. 맞춤형 교육 지원 서비스

- AI 활용 진단-학습-평가 시스템
 - 수업과 평가의 일체화를 위한 진단 및 분석
 - 사전 진단(AI 학습 진단)
 - 평가 도구 만들기(AI 추천/직접/선택/랜덤)
 - 학생의 성취 수준, 학습 성향, 관심 분야 분석
 - 교사의 수업 설계 및 학생의 적응형·보충 학습을 위한 콘텐츠 추천
 - 교사, 학생, 학부모 대상별 학습 현황 리포트 제공
- 데이터 수집-분석-관리 체계 관리
 - 범정부 데이터 표준 원칙 및 가이드 적용
 - 데이터 발생 규칙에 근거한 AI 진단 정보 관리
 - 학습데이터 수집, 분석에 따른 맞춤형 정보 제공
- 사용자 맞춤 환경
 - 학교급별 사용자 인터페이스 및 빅데이터 분석 시각정보 차별화
 - 학생 맞춤형 지원을 위한 대화형 AI 서비스(AI 챗봇 )

다. 개방형 시스템 기반의 서비스 고도화

- 다양한 서비스 연계 기반 마련
 - 공공학습관리시스템 및 민간서비스 연계 시스템 구축
- 교실 환경에 적합한 수업 솔루션 및 콘텐츠 확보 지원
 - e학습터 서비스 연계하여 활용성 증대
 - 학교 현장의 활용도가 높은 검증된 e학습터 콘텐츠 플랫폼 탑재
- 현장 자문 및 효과성 검증 기반 고도화 추진
 - AI의 맞춤형 진단·추천 서비스 고도화
 - 콘텐츠 및 연계 서비스 확대
 - 데이터 통합 및 관리체계 확장

1-2. 학교 현장 중심, 미래형 교수·학습 연구 및 개발

가. 현장으로부터 출발하는 선순환 연구체계 운영

- 학교현장의 에듀테크 활용 교수·학습 적용에서부터 지원청 및 도 단위에서의 교수·학습 연구 추진
- 학교별, 교과별 사례 적용 및 나눔, 지역별 맞춤형 사례 발굴·제안 등을 반영한 경기형 에듀테크 활용 교수·학습 사례 개발 추진

※ 기관별 역할

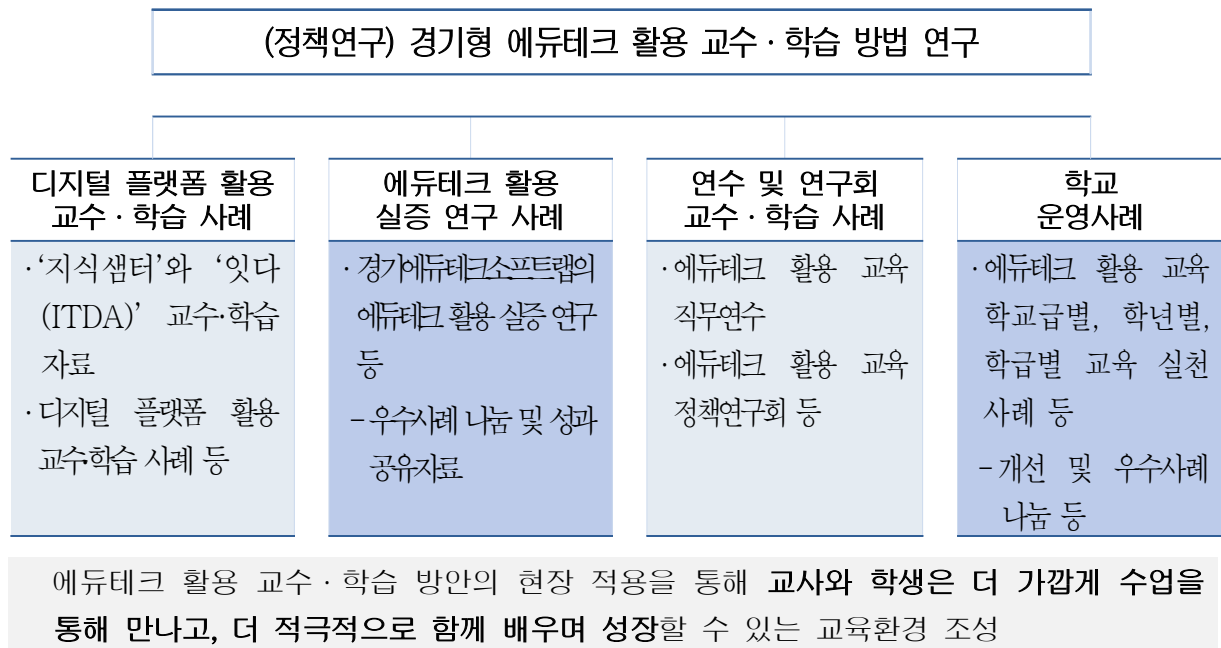
학교	지원청	도교육청
<ul style="list-style-type: none"> • 에듀테크 활용 교수·학습 사례 현장 적용 • 학습공동체를 통한 사례 나눔 및 역량 강화 	<ul style="list-style-type: none"> • 지역 맞춤형* 에듀테크 활용 교수·학습 사례 발굴 및 제안 • 지역 맞춤형 에듀테크 활용 교육 사례 나눔 및 공유 	<ul style="list-style-type: none"> • 경기형 에듀테크 활용 교수·학습 방법 다양화 안착 • 에듀테크 활용 교수·학습 실천사례 적용 및 확산

*지역 맞춤형 : 지역별 디지털 기반 및 유관기관 등 지역 네트워크를 활용한 에듀테크 활용 교수·학습 우수사례 발굴

- 현장과의 소통 중심, 경기형 에듀테크 활용 교육방법 개발
 - 에듀테크 활용 교육이 활성화되도록 학교와 교육지원청, 도교육청 간에 긴밀한 소통과 협업의 네트워크 형성

나. 현장과 함께하는, 미래형 교수·학습 정책연구 추진

- 에듀테크 활용 교육의 교육 현장 실천 사례와 온·오프라인의 사례, 학계 연구 분석 후 경기도에 접목 가능한 교수·학습 방법 개발
- 경기도에듀테크소프트랩의 실증연구, 정책실행연구회 등의 에듀테크 활용 교수·학습 사례 연구와 연계



1-3. 디지털교과서 및 공공학습관리시스템 활용 지원

가. 디지털교과서 보급 및 활용

- (목적) 디지털·인공지능 등 미래형 교육환경 변화를 고려한 디지털교과서 활용을 통해 학습자의 자기주도성 신장 및 개별적 성장을 지원하는 맞춤형 교육과정 실현
- (보급 지원 내용)
 - 디지털교과서 서비스, 학습커뮤니티 위두랑, 실감형 콘텐츠 온라인 전송
 - 원활한 디지털교과서 활용 수업을 지원하기 위한 교수·학습 지원 서비스 플랫폼 운영

* 디지털교과서 뷰어, 학습커뮤니티 위두랑, 통합 계정·인증 체제, 회원 관리 서비스

- (대상 및 교과)

학교급	대상 및 교과
초등학교	3~6학년 (검정: 사회, 과학, 영어)
중학교	1~3학년 (검정: 사회, 과학, 영어)
고등학교	(검정: 영어, 영어, 영어회화, 영어 독해와 작문)

• (활용 지원 체계)

활용 방안 연구	교원 역량 강화
<ul style="list-style-type: none"> · 만들어가는 디지털교과서 정책실행 연구회 운영 · 디지털교과서를 포함한 디지털 기반 교수·학습 사례 연구 및 공유 	<ul style="list-style-type: none"> · 디지털교과서 활용 확산을 위한 지식샘터 기관특별강좌 상시 운영 · 디지털 전환을 향해 가는 프로슈머 교육 원격연수 운영

• (디지털교과서 경기교사지원단 운영)

- (방향) 디지털교과서 기반의 학생 주도적 수업 활성화, 교원 및 학생의 디지털교과서 접근성 제고 및 활용 지원
- (기간) 2024. 4.~2025. 2.
- (활동) 디지털교과서 포함한 디지털 기반 수업사례 개발, 강사 교원 양성 및 컨설팅, 관련 연구 자문 등 영역별 지원

• (AI 디지털교과서 도입 준비)

- (목적) '25년 도입 예정인 AI 디지털교과서의 안정적인 개발 및 현장 안착을 위한 기반 조성 및 준비
- (도입 기반 조성)
 - AI 디지털교과서 활용의 첫걸음, 디지털 선도학교 운영
 - 맞춤형 교육 연구, 디지털 연구학교 운영
 - 디지털 기반 교육혁신 운영 리더, 경기 터치교사공동체 운영
 - AI 디지털교과서 적용 교과 교원 연수 운영

나. 안정적이고 탄력적인 공공학습관리시스템 운영

- (목적) 공공학습관리시스템 및 화상수업 서비스의 안정적인 운영
- (내용) 교육정책 및 천재지변 발생 등 교육 현장 상황에 따라 e학습터, EBS 온라인클래스 인프라의 안정적이고 탄력적인 운영
- (운영 체계)
 - 경기도교육청 : 플랫폼 활용 정책 방향, 계획 수립, 예산 확보 등
 - 경기도교육청미래과학교육원 : 플랫폼 활용 연수 지원, 교사 네트워크 운영, 자료개발, 현장 지원 등
- (운영 정책) 기능 개선 안내, 학습콘텐츠 연계 활용, 현장 맞춤형 지원 등
- (활용 지원 체계)
 - 교사 네트워크를 통한 공공학습관리시스템 활용 등 현장 활용 지원
 - 지식샘터 기관 특별강좌 상시 운영을 통한 공공학습관리시스템 및 콘텐츠 활용 지원

목표 2 에듀테크 활용 맞춤형 교육 활성화

- ☐ AI 기반 코스웨어의 활용, 에듀테크 학생 맞춤형 교육 실천으로 미래형 교수·학습 사례와 방법을 축적하고 우수사례 확산
- ☐ 에듀테크 활용 교육 활성화를 위한 교육 역량 강화 연수 프로그램 운영 및 교육환경 조성에 따른 맞춤형 단계별 지원체제 운영
- ☐ 학생의 성장과 교사의 수업역량 강화 지원을 위한 에듀테크 활용 맞춤형 교육 교수·학습 자료개발과 보급

2-1. 에듀테크 활용 맞춤형 교육 실천 및 적용

가. 맞춤형 교육의 현장 적용, ‘하이러닝 선도학교*’ 운영

* 2023년 ‘AI 활용 맞춤형 교육 시범학교’의 새이름

- (정의) 교과 교육과정 내 학습 목표를 효과적으로 달성시킬 목적으로 AI 기반 교수·학습 플랫폼 ‘하이러닝’ 등을 활용하여, 교수·학습을 설계하고 학생 맞춤형 교육을 실천하는 학교
- (대상) 초·중등 150교 내외(‘24.1월 지역별 선정) * 교당 13,000천원 내외
- (운영 기간) 2024. 3. ~ 2024. 12.
- (운영 과제)
 - ① ‘하이러닝’과 AI 코스웨어 등을 활용한 학생 맞춤형 교육 실천
 - ② 에듀테크를 활용한 양방향 소통 중심의 교수·학습 실천
 - * AI 코스웨어와 에듀테크 활용 교과 및 학년은 선도학교에서 자유롭게 선정
 - ③ 학교 내 교수·학습 설계 우수 수업자료 공유 및 확대
- (결과 활용)
 - (지원청) 학교 안팎, 지역 내 AI 코스웨어, 에듀테크 활용 교육 사례 나눔
 - (도교육청) AI 기반 교수·학습 플랫폼 활용 사례 및 에듀테크 활용 맞춤형 교육 성과 나눔

나. AI 디지털교과서 활용의 첫걸음, ‘디지털 선도학교’ 운영

- (목적) AI 코스웨어를 활용한 교수·학습 방법, 디지털 콘텐츠 활용, 교사의 역할 변화 등 디지털 기반 교육혁신 모델 창출·확산
- (대상) 초·중등 180교 내외(‘24.1월 공모) * 교당 50,000천원 내외
- (운영 기간) 2024. 3.~2025. 2.
- (운영 과제)
 - ① ‘하이러닝’과 AI 코스웨어 등을 활용한 학생 맞춤형 교육 실천
 - ② 교사의 역할 변화 선도를 위한 디지털 기반 교육혁신 역량 강화
 - ③ 디지털 기반 교수·학습 설계 및 운영 사례 발굴과 성과 확산

다. 맞춤형 교육 연구, ‘디지털 연구학교’ 운영

- (목적) AI 디지털교과서 도입에 앞서, AI 코스웨어 등 에듀테크를 활용한 교수·학습 방법 및 교사의 역할 변화 등에 대한 성공모델 연구
- (대상) 초 12교, 중 6교, 고 2교(총 20교) * 2023 디지털 선도학교 62교 중 선정
- (운영 기간) 2024. 3.~2025. 2.
- (운영 과제)
 - ① AI 코스웨어 등을 활용한 교수·학습 방법 개발 및 효과 분석
 - ② 교원의 디지털 기반 교육혁신 역량 강화를 위한 효과적인 연수 및 전문적 학습공동체 운영 방법 모색
 - ③ 학교의 디지털 전환 과정에서 발생하는 애로사항과 해결사례 탐구
 - ④ ‘하이러닝’을 활용한 학생 맞춤형 교육 실천 모델 연구

2-2. 에듀테크 활용 교육 교원 역량 강화

가. 학생 맞춤형 교육 확산의 첫걸음, 교원 역량 확산

- (선도교원) 에듀테크 활용 교육 선도교원 양성 및 교원 역량 강화 지원

※ 에듀테크 활용 교육 선도교원

- (구성) 하이러닝 선도학교 및 에듀테크 활용 수업에 경험과 전문성을 갖춘 초·중·고 교사를 선도교원으로 선정
- (역할) 현장 안착을 위한 수업사례 나눔 및 교육지원청 에듀테크 활용 교육 추진 협력 지원

- 에듀테크 활용 수업사례 공유 및 보급
- 에듀테크 활용 수업을 위한 학년별, 교과별 코스웨어 활용 방안 지원

- (경기 터치교사공동체 운영)

- (구성) 디지털 기술에 대한 전문성과 수업 혁신 의지를 갖춘 교사로 구성
선도학교 소속, AI 디지털교과서 적용 과목 등을 고려하여 추천
- (기간) 2024. 1.~2024. 12.
- (역할) 디지털 선도학교 운영 리더, 교원 연수 강사 활동, 학교 내 디지털 코칭 멘토 활동, AI 디지털교과서 도입 관련 각종 정책 참여 등
- (지원 네트워크) 터치교사 간 상호작용 및 지속적 성장을 지원, 연구·학습 기회 제공, 정보 교류 등 지원

나. 언제, 어디서나 배우고 성장하는 교원 역량강화 연수 지원

- (지역 연계) 공동체성에 기반한 에듀테크 활용 수업 나눔 및 공유

- (학교) 에듀테크 활용 기반 교사 학습공동체 연계 운영(연중)
- (교육지원청) 에듀테크 활용 수업 나눔 활성화 추진(연중)

※ 지역 교원의 요구와 교육현황에 맞는 맞춤형 에듀테크 활용 교육 교원 연수 및 워크숍 운영

- (도교육청) 에듀테크 활용 교육 활성화를 위한 정책연구 및 성과 공유(연중)

※ 기관별 역할

학교	지원청	도교육청
· 서로 배우고 성장하는 문화 확산 · 공동체성에 기반한 수업 나눔과 공유	· 학교급별, 과목별 에듀테크 활용 전문 교원 발굴 및 추천 · 지역 연구네트워크 운영 지원	· 에듀테크 활용 교육 지역 연구네트워크 연계 · 우수사례 발굴

- 학생 맞춤형 교육 교원역량 강화 연수 프로그램 운영
 - 경기도교육청미래과학교육원(구.경기도융합과학교육원) 연계 정책연수 운영, ‘지식샘터’ 등 원격, 쌍방향 온라인 연수 개설
 - 경기에듀테크소프트랩 연계 에듀테크 활용 연수 및 프로그램 활용
 - 초·중·고 학생 에듀테크 체험과정 운영
 - 교원 대상 역량강화 연수, 교원 대상 에듀테크 전시체험 행사 운영 등
 - (기관 연계) 연수기관 연계 에듀테크 활용 교육 맞춤형 교육 지원
 - AI 활용 학생 맞춤형 교육 실현을 위한 과목별, 단계별 연수 운영
- ※ 정책연수 과정 예시

기초과정	기본과정	심화과정
· 에듀테크 활용의 이해 - 에듀테크 활용 교육의 첫 걸음 - 용어의 이해 및 도구 예시 등	· 에듀테크 활용교육 실천 - 학교급별, 과목별 에듀테크 활용 학생 맞춤형 교육 사례 실습	· 교육과정 설계 및 재구성 전반을 위한 에듀테크 활용 교육 - 교육과정, 수업, 평가, 기록 전반의 에듀테크 활용 학생 맞춤형 교육

- 전문가과정
 - AI 기반 교수학습 활용 교육(‘하이러닝’ 활용 교수학습 적용 등)의 이해 및 실제

- (AI 디지털교과서 적용 교과 교원 연수 운영)
 - (내용) AI 디지털교과서 도입과 하이터치·하이테크 교육 관련 내용 중심 구성, AI 코스웨어 중심 맞춤 학습경로에 대한 궁금증 해소 및 흥미 유발
 - (방법) 집합, 온라인, 혼합 등 다양한 연수 유형으로 운영
 - 디지털 기반 수업 혁신 역량 강화 지원을 위한 연수 운영 및 전문적학습 공동체 지원

2-3. 에듀테크 활용 교육사례 발굴 및 확산

가. 더^{THE²⁾} 쉽게,^{THE} 효과적인 에듀테크 활용 교육 자료: 「에듀테크, 지역을 잇다」

- 지역별 에듀테크 활용 학생 맞춤형 교수·학습 자료집 개발

- (과제)

- ① 지역 특성 및 현장 요구를 반영한 지역 에듀테크 활용 자료개발
- ② 교원 생애주기와 전연령대를 고려한 에듀테크 적용 수업방안 연구
- ③ 학교급별 및 교과별 교수·학습에 적합한 디지털 도구의 체계화·유목화, 디지털 도구의 활용 및 적용

- 도단위 에듀테크 활용 미래형 교수·학습 자료개발

- (과제)

- ① 미래형 교수·학습 모델 개발을 통한 학생 맞춤형 교수·학습 설계 및 실행 도움자료 개발
- ② 초·중등 학교급별을 고려한 교수·학습 적용 사례 및 방법 전환을 위한 디지털 도구 활용방안 길라잡이 마련

- 지역 및 도단위 자료 공유 및 확산

- (활용)

- ① 학교급 및 과목별 적용을 위한 수업 참고자료 활용
- ② 교원 및 교직원, 학부모 대상 연수 자료 활용

나. Bottom-up, 현장으로부터의 정책제안 반영 강화

- (목적) 정책 방향 공유와 현장 제안 수렴, 사례 공유와 확산 등으로 지역, 학교와 함께하는 정책추진

▶ 에듀테크 활용 과정과 결과를 나누고 공유하여, 시행착오는 줄이고 배움과 수업에 집중할 수 있는 교육문화 확산

- (방법) 추진 시기와 방법, 대상을 고려하여 협의회 운영

2) *THE : 기술^{Technology}을 넘어 고도의 감성^{High touch}으로 나아가는 에듀테크^{EduTech} 활용교육

*하이터치란, 미국의 미래학자 존 나이스비트가 자신의 저서 「메가 트렌드」에서 하이테크와 대극에 있는 단어로 사용함.
고도의 감성과 기술의 융합을 의미[네이버 지식백과 인용]

- **지역과 함께하는 정책설명회 ‘에듀테크와 함께하는 미래교육’**
 - 목적 : 경기교육, 에듀테크 활용 교육 기본계획 중심의 정책 추진계획 설명을 통한 정책 방향 공유
 - 시기 : 2024년 2월, 9월 ※ 상, 하반기 2회
 - 대상 : 도교육청, 교육지원청 업무담당자
- **찾아가는 정책설명회 ‘타운홀미팅3)’**
 - 목적 : 지역별 현안을 중심으로 에듀테크 활용 학생 맞춤형 교육 활성화 방안 협의와 정책설명, 현장소통
 - 시기 : 학기별 1회, 권역별 또는 남부, 북부 지역
 - 대상 : 교육지원청, 학교 업무담당자
- **선도학교, 연구학교 찾아가는 현장방문 협의회**
 - 목적 : 학교에서 실현하는 학생 맞춤형 교육의 실재를 공유하고 학교지원 방안과 정책추진 방안 현장 협의
 - 시기 : 학교별 희망일정 ※ 학교별 상, 하반기 1~2회
 - 대상 : 하이러닝 선도학교, 디지털 선도학교, 디지털 연구학교
- **에듀테크활용교육 성과나눔 한마당 ‘에듀에 테크 한스폰+’**
 - 목적 : 한 해의 성과를 공유하고 정책추진 결과에 대한 의견과 소통을 통해 차년도 계획 수립
 - 시기 : 2024년 12월 중
 - 대상 : 도교육청, 교육지원청, 학교 등 에듀테크 활용 교육에 관심이 있는 구성원이라면 누구나 참여 가능
- **현장과의 소통 창구 운영(설문, 의견수렴 등)**
 - 목적 : 대면으로 참여하지 못하는 교육공동체(교직원, 학생, 학부모 등)의 의견을 수렴할 수 있는 창구를 마련하여 정책 반영
 - 방법 : 학교현장으로부터 제안하는 정책구매제 등과 연계하여 에듀테크 활용 교수·학습 방법, 교육 콘텐츠 등을 발굴하고 정책 현장에 적용

※ 빠르게 변화하는 현대사회와 디지털 기술의 발달에 학교현장이 발맞춰 나갈 수 있도록 학교 안팎의 전문가(교원, 연구자, 유관기관 등)와 아이디어 연계

3) 정책 방향에 대해 자유롭게 의견을 주고받는 과정에서 insight(통찰력, 이해)를 얻는 것을 목적으로 하는 정책협의회

다. 에듀테크를 활용한 교육 확산

- 교수·학습 중심 에듀테크 활용 교육 안내자료 제작
 - 태블릿PC 등 디지털 기반 교수·학습 환경의 구성을 바탕으로 디지털교과서
 - (방법) 카드뉴스, 브로슈어 등 활용

시기	2024. 4.~12. (연중) 예정
방법	직무연수 등으로 검증된 자료를 활용하는 것에서부터 새로 개발된 에듀테크 활용 교수·학습 자료까지 선별 제공
형태	카드뉴스 또는 브로슈어 형식 등 활용

- 검증된 에듀테크 활용 교육사례를 현장에서 적용할 수 있도록 안내
- 현장 적용 후 개선점이나 우수사례는 재공유를 통해 사례 확산
- 에듀테크 활용 교육 자료 제작
 - (방법) 이해 및 도움 영상 제작, 에듀테크 활용 교육 e-book, 웹진 등
 - ① 에듀테크 활용 교육 튜토리얼 : 에듀테크 활용 교육사례를 편리하게 접할 수 있도록 제작, 각종 자료를 얻을 수 있는 통로 마련
 - ② AI 활용 맞춤형 교육 가이드(e-book), 하이러닝 활용 교수·학습 혁신 가이드(영상) 보급
 - ※ 2024년에는 ① 또는 ②를 상황에 맞게 제작하여 현장을 지원하고, 이후 개선·보완하여 보다 학교 현장을 잘 지원할 수 있는 통로 마련 예정
- (활용)
 - 에듀테크 활용 교육의 이해가 필요한 교육공동체 대상 연수 자료로 활용
 - 에듀테크를 활용하여 교수·학습을 계획하는 교원의 도움 자료로 활용

- 현장자문단, 디지털 선도지구 등 지역 맞춤형 에듀테크 활용 교육과 지역 특색을 반영한 지속가능한 미래교육 지원 강화
- 현장중심의 학생 맞춤형 교육사례 개발과 확산, 학교를 중심으로 지역사회, 교육지원청, 도교육청이 지원하는 체제 마련
- 학교현장에 활용되고 있는 다양한 에듀테크 활용 교육을 체계적으로 공유하고 쉽게 나눌 수 있는 시스템의 단계적 운영

3-1. 에듀테크 활용 학생 맞춤형 교육 네트워크 강화

가. 지역별 에듀테크 활용 교육 연구네트워크 운영

- (지역 연구네트워크) 연구 네트워크 운영 및 성과나눔 추진
 - 목적: 지역 여건과 특색에 맞는 에듀테크 활용 교육 운영 지원
 - 방법: 에듀테크 활용 교육 지역별 선도교원(자료개발위원)을 위촉하여 지역의 거점학교, 선도교원 중심의 에듀테크 활용 교육 역량 확산
 - 역할: 지역 내 미래교육 역량 연결과 에듀테크 활용 교육 확산
 - ① 지역 특색을 반영한 에듀테크 활용 교수·학습 활성화 방안 연구 및 교수·학습 자료개발
 - ② 지역 간 교류를 통한 에듀테크 활용 교육 저변 확대 및 교수·학습 방법 다양화 추진
 - 운영기간: 2024. 4.~ 2025. 2. ※ 지역별 여건에 따라 자율적 구성
 - 추진일정
 - 계획수립 및 연구네트워크 지역별 위원 위촉('24.4.)
 - 지역별 에듀테크 활용 교육 자료 제작('24.4.~11.)
 - 지역별 자료 제작 및 안내, 확산('24.12.~)
 - (성과공유)
 - 지역 연구네트워크 연구자료 보고회 나눔(전/후반기 1회)을 통한 에듀테크 활용 교수·학습 적용 및 확산

- (도교육청) 에듀테크 활용 교육 연구네트워크 TF 구성 및 운영
 - 역할 : 지역별 연구네트워크 지원과 연계, 성과와 사례 공유
 - 방법 : 지역 단위 연구네트워크 대표 연계 TF 구성과 운영
 - 운영기간: 2024.3.~2025.2.
 - 추진일정
 - 계획수립 및 연구네트워크 지역별 대표위원 위촉('24.4.)
 - 에듀테크활용 연구네트워크 운영 공유('24. 4. ~ 11.)
 - 학생 맞춤형 교육 성과와 사례 확산('24.12.~)
 - (성과공유) 에듀테크활용교육 성과나눔 한마당 연계 운영
 - ※ 도교육청 단위 연구 TF는 에듀테크 활용 맞춤형 교육 관련 이슈페이퍼 발간 등 자체 연구계획 수립 및 운영
- 에듀테크 활용 교육 확산을 위한 기관별 역할

학교	지원청	도교육청	직속기관 및 유관기관
<ul style="list-style-type: none"> • 에듀테크 활용 교육 운영 및 안내 연수 • 에듀테크 활용 수업 문화 조성(교사 학습공동체 기반) • 학교별 대표 수업 사례 나눔 • 에듀테크 활용 맞춤형 수업 역량 강화 	<ul style="list-style-type: none"> • 지역 여건과 특색에 맞는 학생 맞춤형 수업 지원 • 지역별 지원단-수석 교사회 연계 • 학교 대표 교원 수업 네트워크 운영 • 하이러닝 선도학교 수업 나눔 	<ul style="list-style-type: none"> • 에듀테크 활용 교육 정책 현장자문단 및 지원단 운영 • 하이러닝 선도학교 총괄 • 에듀테크 활용 교육 플랫폼 및 사이트 운영 • 에듀테크 활용 수업사례 발굴 및 확산 	<ul style="list-style-type: none"> • 에듀테크활용 교수 학습 검증 정책연구 • 에듀테크활용 교육 정책 연수 개설 및 운영 • 에듀테크 활용 교육 인력풀 지원

나. 디지털 교육 선도지구 운영

- (목적) 디지털 기반 교육혁신을 통한 모두를 위한 맞춤 교육 실현
- (방향) 교육지원청 - 지방자치단체 - 지역대학 등 다양한 지역기관 간 디지털 기반 교육혁신을 위한 협력체제 구축
- (규모) 8개 지구(2023년 4개 지구에서 확대)
- (운영과제)
 - 지역사회 협력체제 구축(지역 연계 교육 프로그램 개발 및 운영)
 - 디지털 기반 학생 맞춤형 교육 특화 지역 모델 개발('교육방법'의 디지털 전환)
 - AI 디지털 교육 특화 지역 모델 확산('교육내용'의 디지털 전환)

다. 현장 기반의 자문체제 운영

- 차별화된 새로운 경기교육을 위한 ‘하이러닝’ 운영 및 현장 적용 선도
 - 플랫폼 기능 사전 테스트 및 고도화 자문, 현장 적용 모니터링
- AI 등 에듀테크를 활용한 교수·학습, 과정중심 평가 기반의 학생 맞춤형 교육사례 개발
- ‘하이러닝’ 지원 TF와 연계하여 전문성 있는 교원 및 실무진으로 구성
- (현장 지원) 에듀테크 활용 교육정책 현장지원단 상시 운영
 - (목적) 에듀테크 활용 학생 맞춤형 교육을 선도하는 지원체제 구축
 - (운영기간) 2024.4.~2025.2.
 - (구성) 에듀테크(인공지능 등) 교육 분야에 관심 있고 역량 있는 교원으로 구성
- (인식 제고 및 확산) 에듀테크 활용 교육공동체 인식 제고 및 확산
 - AI 활용 맞춤형 교육 이해 영상 콘텐츠 개발·보급
 - ※ 인재개발국, 대외협력국 등과 협력하여 학부모 연수 안내

3-2. 지속가능한 학생 맞춤형 교육 현장지원

가. 지속가능한 협력 거버넌스 운영 및 지원

- (연수원) 교원 역량 강화 연수과정 개발 및 운영
 - ※ 에듀테크 활용 교육 및 AI 활용 교육 관련 직무연수(온라인·오프라인)
- (연구원) 교수·학습 개선, 학력향상 등 효과성 검증 연구, 세미나, 포럼 등을 통한 확산
- (경기에듀테크소프트랩) 민간 에듀테크 솔루션 실증을 통한 우수 솔루션 발굴 및 학교 요구에 적합한 기능 개선
- (전문가협의체) ‘4차 산업혁명 교육 위원회’ 연계한 전문가 협의체 운영을 통해 정책 자문
- (교육지원청) AI 활용교육, AI 교육 등 지역의 디지털 교육의 성과와 사례를 연계하고 지역 맞춤형 미래교육의 플랫폼 역할 수행
- (지자체) 지역의 교육자원을 학교와 연계하여 지역의 미래교육 발전을 선도

지속가능한 학생 맞춤형 교육 현장지원



나. 에듀테크 활용 교육 교수·학습 플랫폼 운영과 지원

- ‘잇다(ITDA, Ict-based Teacher Development Assistance platform)’ 플랫폼
 - (목적) 검색 및 수집, 수업 설계, 채널 및 공유, 수업 활용 등을 안내
 - (내용) 다양한 콘텐츠를 수집하여 손쉽게 교수·학습 자료를 제작하고 수업에 활용할 수 있도록 지원 가능한 교원 디지털 콘텐츠 플랫폼
 - (운영) <https://itda.edunet.net> 홈페이지 운영
- ‘지식샘터’ 플랫폼
 - (목적) 교원 지식 나눔 활동 지원, 다양한 주체의 지식 나눔 장 마련, 주도적·자발적 성장 기회제공 등
 - (내용) 선생님들이 가진 에듀테크 역량을 ‘실시간 화상강좌’, ‘질의 응답’ 등을 통해 자유롭게 공유하는 쌍방향 온라인 지식 공유 서비스
 - (운영) <https://educator.edunet.net> 홈페이지 운영

- 에듀테크 활용 교육을 통해 인성과 역량을 갖춘 학생이 미래사회의 인재로 성장할 수 있도록 **학생 개인별 맞춤형 수업 지원**
- 디지털 기반의 에듀테크를 활용한 수업을 통해 교사와 학생이 보다 가깝게 만날 수 있는 **미래형 교수·학습 교육체제를 운영**
- 에듀테크 활용 교육 활성화로 공교육의 신뢰도는 증가하고, 교원의 업무 경감을 통해 학생의 성장에 집중하는 **교육의 본질 회복** 기반 마련