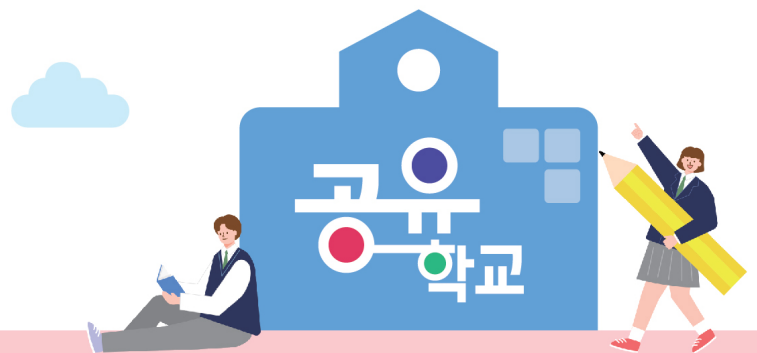


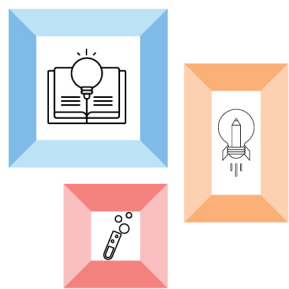


유튜브 채널

# 2023 경기공유학교 컨퍼런스

- 일시 : 2023. 12. 7.(목) 15:00~17:00
- 장소 : 경기도교육청 남부청사 2층 컨퍼런스룸



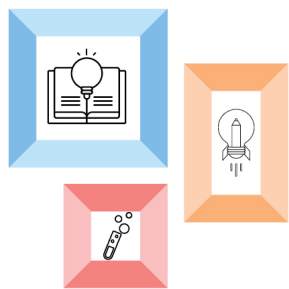




- 일시 : 2023. 12. 7.(목) 15:00~17:00
- 장소 : 경기도교육청 남부청사 2층 컨퍼런스룸

[ 일정표 ]

시간(분)		내 용	
~15:00	1부	등록	현장 등록, 유튜브 접속, 홍보영상 방영
15:00 ~15:05(5)		개회	일정 안내
15:05 ~15:15(10)		환영	환영사  임 태 희(경기도교육감)
15:15 ~15:45(30)		특강	• 미래교육과 지역교육협력  옥 현 진(이화여자대학교 교수)
15:45 ~16:45(60)	2부	성과 나눔 및 제안	<div>학생</div> • 내가 경험한 공유학교  이 민 성(탄벌중학교 3학년) 김 유 빈(경안중학교 2학년)
			<div>교원</div> • 숨은 재능을 찾고 미래의 꿈을 준비하는 ‘세종 같이학교’  서 원 호(여주 북내초등학교 교감)
			<div>지역협력기관</div> • 지방자치단체 시각에서 바라본 공유학교의 역할과 기대  이 재 진(용인특례시 교육문화체육특별 보좌관)
			<div>교육지원청</div> • 2024년 파주 미파솔 공유학교 운영을 위한 준비과정  박 충 서(파주교육지원청 장학사)
16:45 ~16:55(10)	질의응답	현장 참여자 질의응답	
		유튜브 실시간 참여자 질의응답	
16:55 ~17:00(5)	폐회	정리 및 폐회	





# CONTENTS

I. 경기공유학교 컨퍼런스 .....	1
1. 미래교육과 지역교육협력 .....	3
옥현진 (이화여자대학교 교수)	
2. 내가 경험한 공유학교 .....	11
이민성 (탄별중학교 학생), 김유빈 [경안중학교 학생]	
3. 숨은 재능을 찾고 미래의 꿈을 준비하는 ‘세종 같이학교’ .....	17
서원호 [북내초등학교 교감]	
4. 지방자치단체 시각에서 바라본 공유학교의 역할과 기대 .....	31
이재진 [용인특례시 교육문화체육특별보좌관]	
5. 2024년 파주 미파솔 공유학교 운영을 위한 준비과정 .....	39
박충서 [파주교육지원청 장학사]	
II. 시범교육지원청 운영 사례 .....	57
1. 광주·하남 교육지원청 .....	59
2. 동두천·양주 교육지원청 .....	69
3. 시흥교육지원청 .....	83
4. 여주교육지원청 .....	90
5. 연천교육지원청 .....	99
6. 용인교육지원청 .....	107
III. 경기공유학교 이해 자료 .....	117



I

# 경기공유학교 컨퍼런스



GYEONGGIDO OFFICE OF EDUCATION



경기공유학교 컨퍼런스

---

## 미래교육과 지역교육협력

옥현진 (이화여자대학교 교수)

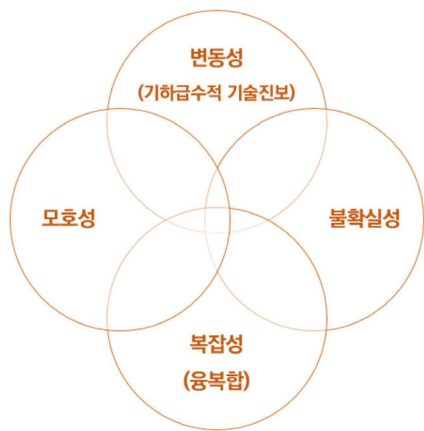
# 미래교육과 지역교육협력

옥현진 (이화여자대학교 교수)

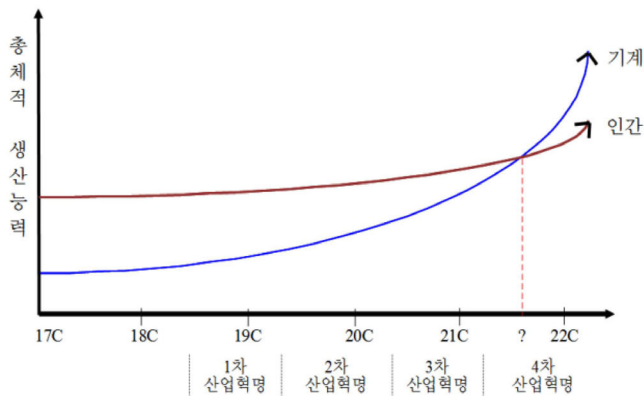
## 미래 교육과 지역 교육 협력

2023 경기공유학교 컨퍼런스  
2023. 12. 7.  
옥현진(이화여대)

### 급히 온 미래와 미래 사회에 대한 다양한 전망



미래 사회의 주요 특징



인간과 기계의 총체적 생산능력 비교 곡선

• 김동규 외(2017), 『4차 산업혁명 미래 일자리 전망』, 한국고용정보원.

## 급히 온 미래와 미래 사회에 대한 다양한 전망

(높음) ↑ 속 련 수 준 ↑ (낮음)	<b>③ &lt;기술 대체 가능성 중간&gt;</b> <ul style="list-style-type: none"> <li>고숙련 업무</li> <li>정형 업무</li> <li>예시) 회계사무, 법률사무, 통번역, 임상병리, 영상의학분석</li> </ul>	<b>① &lt;기술 대체 가능성 낮음&gt;</b> <ul style="list-style-type: none"> <li>고숙련 업무</li> <li>비정형 업무</li> <li>예시) 연구개발, 공정관리, 설비 유지 보수, 법률전문가(변호사·판사·검사), 의료</li> </ul>
	<b>④ &lt;기술 대체 가능성 높음&gt;</b> <ul style="list-style-type: none"> <li>저숙련 업무</li> <li>정형 업무</li> <li>예시) 단순조립, 계산 및 출납, 요급수납, 시설안내, 창고관리</li> </ul>	<b>② &lt;기술 대체 가능성 낮음&gt;</b> <ul style="list-style-type: none"> <li>저숙련 업무</li> <li>비정형 업무</li> <li>예시) 정육가공(발골), 청소, 간병, 육아</li> </ul>
	(낮음) →	비정형화 정도 → (높음)

• 김동규 외(2017). 『4차 산업혁명 미래 일자리 전망』. 한국고용정보원.

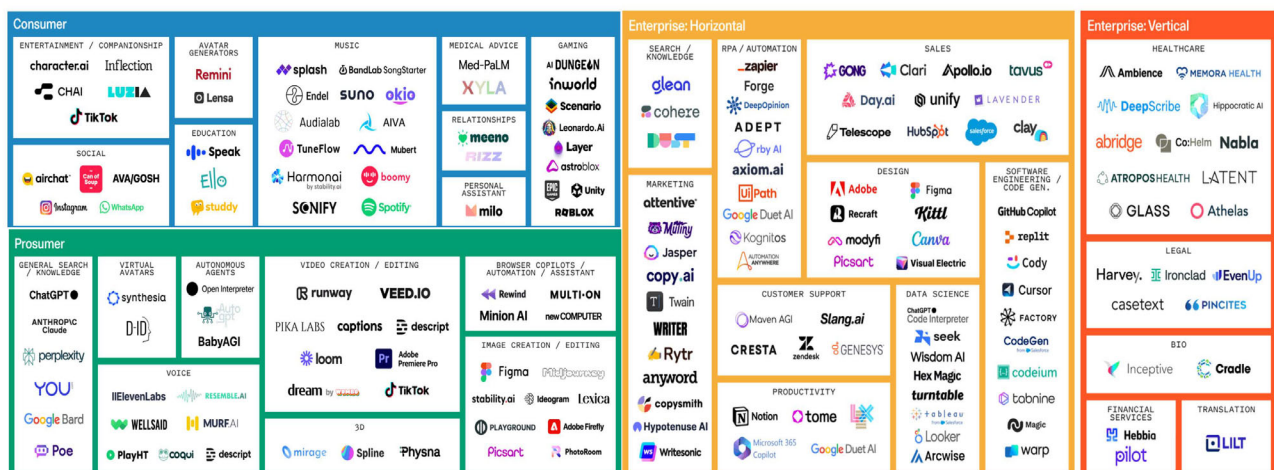


AI 활용에 대한 소통도 늘어난다. 현재 넷플릭스, 디즈니 등 OTT 기업들은 전문학적인 금액으로 AI 관련 기술자를 영입하는 등 AI를 활용한 비용 절감에 매달리고 있다. 이미 AI를 통해 배우 출연 없이도 목소리, 10년 전 얼굴 등을 복원할 수 있게 됐고 창작 현장에선 AI가 만든 대본 초안을 작가들에게 수정하라고 지시하는 등 AI와 작가의 협업이 이뤄지고 있는 상황이다.

워싱턴포스트(WP)는 “이번 합의로 배우들이 AI 활용에 대한 ‘사전 동의’를 하고 디지털 복제본에 대한 ‘공정한 보상’을 받게 됐다”고 했다. 가디언에 따르면 작가 파업 이후엔 기존 작가가 이미 작성한 시나리오를 AI가 편집할 수 없게 됐고, 작가가 AI의 결과물을 각색하더라도 ‘오리지널’ 시나리오로 간주될 수 있도록 했다.

• 끝없는 할리우드 파업이 우리에게 남긴 것(미디어오늘, 2023.11.16.)

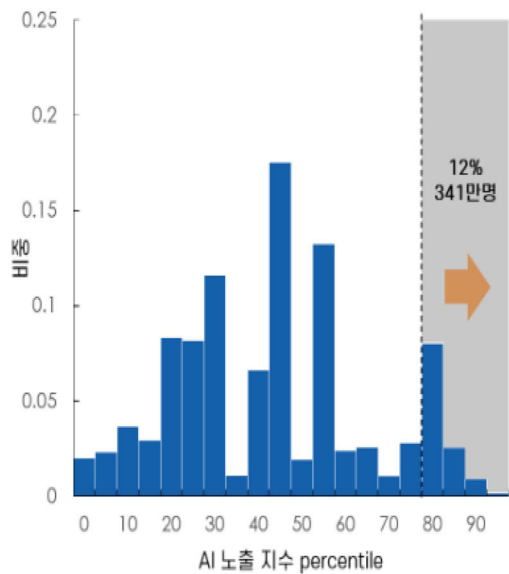
## 급히 온 미래와 미래 사회에 대한 다양한 전망



생성형 AI 시장 지도(Generative AI market map)

• <https://www.sequoiacap.com>

## 급히 온 미래와 미래 사회에 대한 다양한 전망



• AI 노출 지수(불안정성의 정도)

상위 직업	하위 직업
화학공학 기술자	음식 관련 단순 종사자
발전장치 조직원	대학교수 및 강사
철도 및 전동차 기관사	상품 대여 종사자
상하수도 처리 장치 조직원	종교 관련 종사자
재활용 처리 장치 조직원	식음료 서비스 종사자
금속재료공학 기술자	운송 서비스 종사자

• AI와 노동 시장 변화(출처: 한국은행, <https://www.bok.or.kr>)

## 급히 온 미래와 미래 사회에 대한 다양한 전망



• ‘2030 디지털 대전환 미래 시나리오’(정보통신정책연구원, 2021)

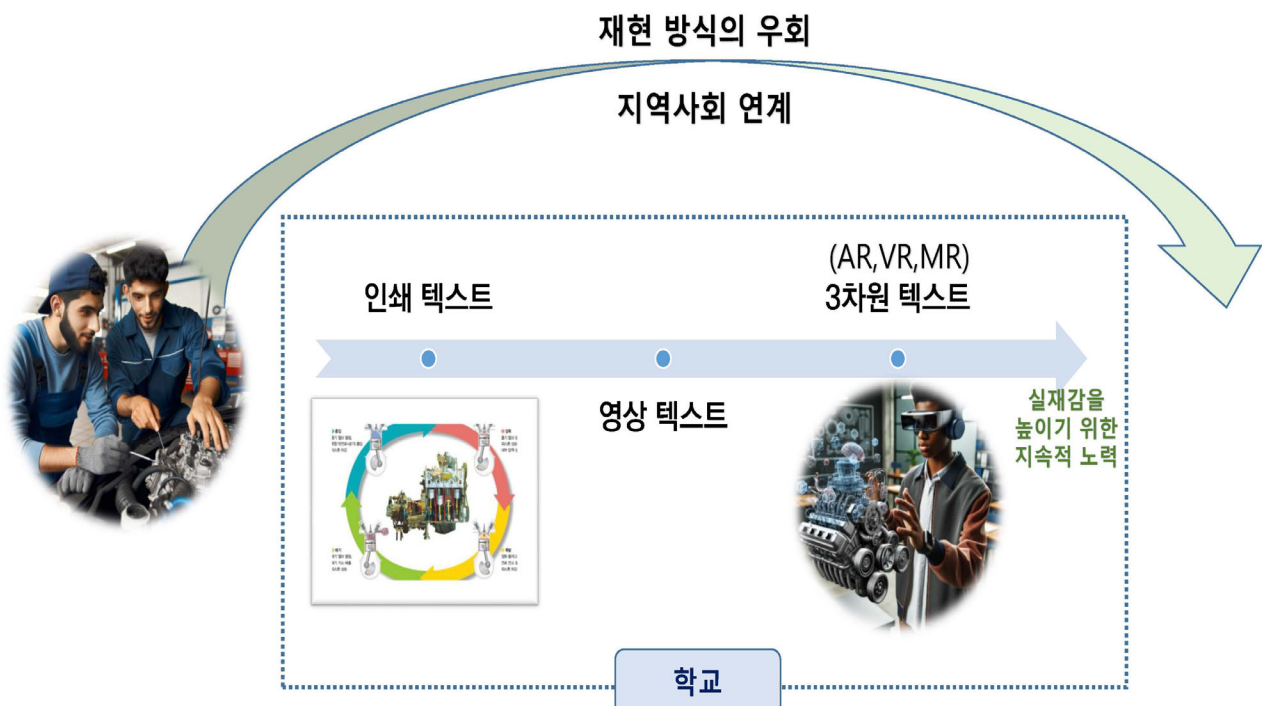


• ‘2050년 서른 살, 민서가 바라는 미래’  
(국가미래전략, Vol. 2, 국회미래연구원)

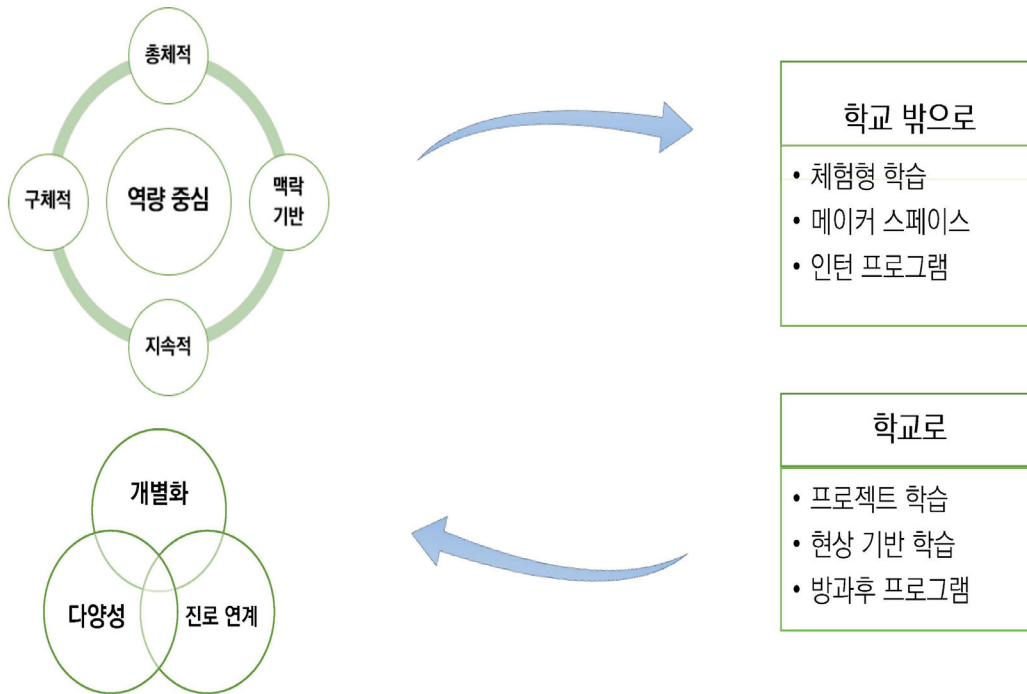
## 학교의 역할 변화



## 학교교육과 텍스트

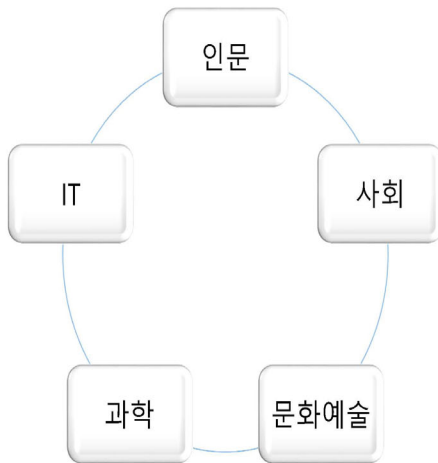


## 학교와 학교 밖의 연계 양상

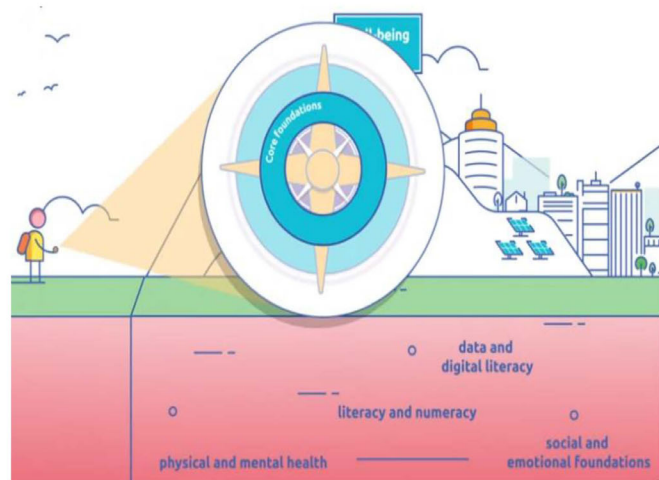


## 미래 교육에 대한 계획

- 지역사회의 연계 확대 방안



연계 분야의 확대



OECD가 제안한 미래사회 핵심역량(core foundations)

## 미래 교육에 대한 계획

- 미래 교육과 디지털 역량

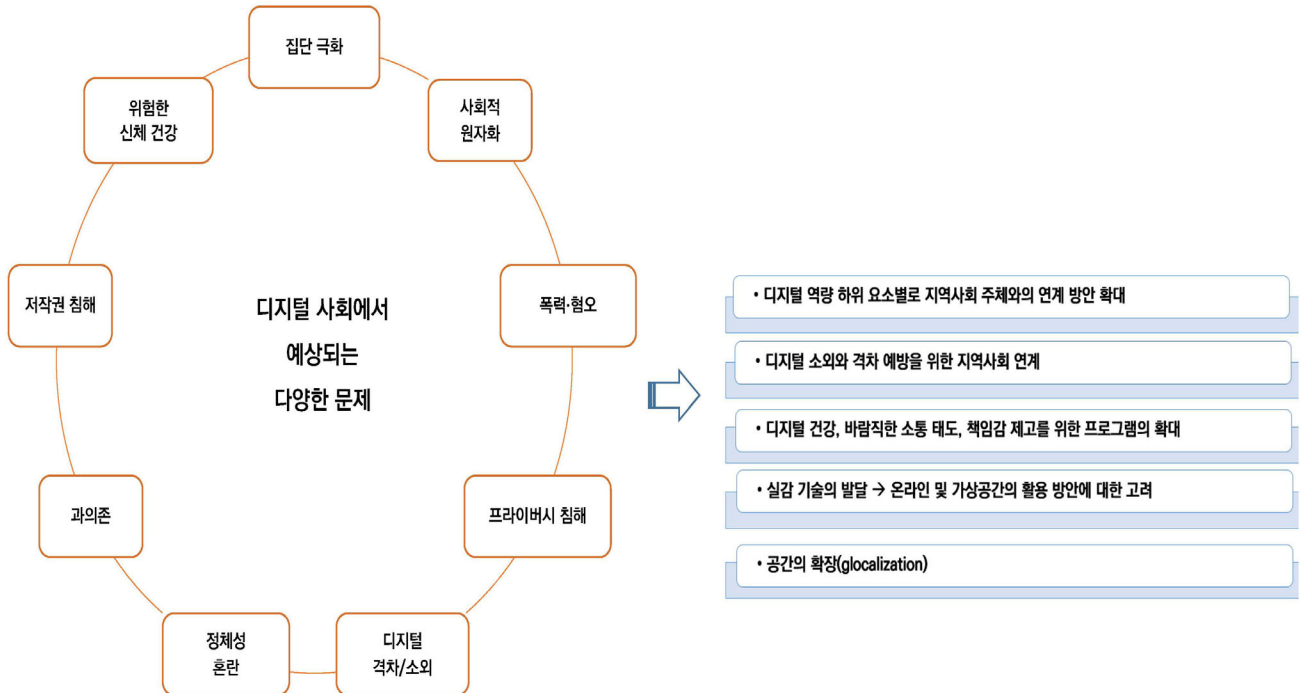


### 디지털 역량 영역과 요소

영역	요소	관련 역량
1. 디지털 사회의 이해와 자아정체성 확립	1.1. 디지털 사회에 대한 이해	시민역량 창의역량
	1.2. 디지털 사회에서의 자아정체성 확립	
2. 디지털 기술의 이해와 활용	2.1. 디지털 기술의 이해	창의역량
	2.2. 디지털 기술의 주제적 활용	
3. 정보·콘텐츠의 관리와 활용	3.1. 정보·콘텐츠에 대한 권리와 책임	시민역량 창의역량
	3.2. 정보·콘텐츠 탐색, 분석 및 평가	
	3.3. 정보·콘텐츠 생산	
4. 디지털 의사소통과 협력	4.1. 디지털 정보공유	시민역량 창의역량
	4.2. 디지털 협업	
	4.3. 디지털 관계 형성	
5. 디지털 창작 및 향유	5.1. 디지털 문화 향유	시민역량 창의역량
	5.2. 디지털 표현과 창작	
	5.3. 디지털 문화 성찰	
6. 디지털 시민참여	6.1. 디지털 환경의 사회문제 성찰	시민역량
	6.2. 디지털 사회 참여	

2023 디지털 시민교육 이해 자료(경기도교육청)

## 지역사회와 연계한 디지털 역량 교육 방안



## 지역사회와 연계한 디지털 역량 교육 방안

- 디지털 역량 하위 요소별로 지역사회 주체와의 연계 방안 확대
- 디지털 소외와 격차 예방을 위한 지역사회 연계
- 디지털 건강, 바람직한 소통 태도, 책임감 제고를 위한 프로그램의 확대
- 실감 기술의 발달 → 온라인 및 가상공간의 활용 방안에 대한 고려
- 공간 개념의 확장(glocalization)

## 내가 경험한 공유학교

이민성 (탄별중학교 학생)

김유빈 (경안중학교 학생)

# 내가 경험한 공유학교

-미래로 내일로 공유학교로-

이민성 (탄별중학교 학생)

## 1 | 참여 동기 및 과정

저는 탄별중학교에 다니는 이민성입니다

여러분, 저는 뮤지컬배우가 꿈입니다.

그런 제가 광주하남형시범공유학교인 미래AI디지털공유학교를 신청한 까닭은 무엇일까요?

저희가 뮤지컬 연습을 하고 마지막 녹음을 해야하는 상황이었는데 MR을 구하지 못해 아쉬운 상황에 멀티미디어를 배우는 학생이 5분도 안돼 MR을 만드는걸 보고

‘아 나도 컴퓨터활용능력을 키워야겠다’는 생각을 하게 되었습니다.

하지만 마땅히 학교에서는 배울 기회가 없었고 다른 방법을 찾던중에

시범공유학교 운영참여안내 가정통신문을 보게 되었습니다. 교육내용이 AI인공지능 활용 및 코딩, 디지털 리터러시등 제가 배우고 싶은 분야에 딱 맞는 맞춤형교육이라는 생각이 들어 두근두근 거리는 마음으로 참여 신청서를 내고 개별적으로 참여 확정 문자가 오기만을 기다렸습니다.

하지만 교재,교구등이 모두 지원되고 누구나 참여하고 싶어하는 수업인데다,

조기 마감될 수 있다는 말과 인원수 제한이 있어서 경쟁률이 높을수 있다는 생각에 안되도 어쩔수 없다는 생각을 하며 기다리던차에 드디어 발표날 제가 공유학교에 다닐수 있다는 문자를 받고 기분이 나아올랐습니다.

## 2 | 내가 경험한 공유학교

그렇게 다니게 된 공유학교는 토요일 아침 10시부터 12시까지 수업이라 늦잠을 잘 수 있는 기회와 황금같은 자유시간을 맛보았지만 바꿀만한 가치가 있는 너무나도 귀중한 시간이었습니다. 제가 왜 그렇게 생각했을까요?

먼저 선생님들이 너무 친절하시고 너무 좋았습니다.

만약에 선생님들이 수업을 받는 학생들을 한명한명 챙겨주시지 않았다고 모두가 다같이 공유학교를 수료할 수 없었을 것입니다. 수업에 어려운 부분이 있을땐 하나하나 예를 들면서 이해할수 있게 차근차근 가르쳐 주시고, 조금 따라오기 힘들어하는 학생들은 배운 것을 잘 활용할 수 있게 한명한명 지도해 주셨습니다.

또 학교에서는 배울수 없는, 디지털 리터러시, 인공지능개념, AI활용, AI도구로 노래만들기 실습, 디지털 아트로 세상 표현하기, 온라인 책만들기, 우리지역 역사 홍보영상만들기, 디지털 윤리 의식, 디지털 아이콘 제작등 제가 앞으로 살아가면서 필요한 디지털기술을 배울수 있었습니다. 그 중 가장 인상깊었던 내용은 마지막에 강조하시면서 가르쳐주신 디지털 시민으로 지켜야 할 예의와 배려였습니다.

덕분에 미래 디지털 기술을 배우는 것만이 중요한게 아니라 현실과 마찬가지로 사이버 세상에서도 마땅히 지켜야 할 예의와 에티켓이 있다는걸 확실히 배웠습니다.

앞으로 제가 살아갈 세상은 무언가 한가지만 잘해서도, 또 혼자만 잘나서도 아닌 모두가 함께하고 여러가지가 융합된 다양한 세상일텐데 이번 공유학교에서는 창의와 기술, 예술과 인성, 이 모든 것을 융합하는 즐거움을 알 수 있어서 너무나도 좋은 시간이었습니다.

그리고 제가 살고 있는 지역에서 멀리 나가지 않더라도 학교와 학원에서 배울 수 없는, 공유학교가 아니었다면 배울 수 없는 것을 경험하게 되어 이 공유학교로 인해 미래를 위한 한걸음 더 나아가는 것이 아니라 도약하여 뛰어갈수 있는 성장의 발판이 되어주었다고 생각합니다.

### 3 | 제안점

하지만 이렇게 좋았던 공유학교였지만 너무나도 아쉬운 점이 있었는데요.

바로 시간과 인원수입니다.

이런 좋은 기회가 올해는 시범이어서 저희 지역의 소수인원만이 참여했다는점이 너무 아쉬웠습니다.

다음에는 더 많은 지역에서, 더 많이 친구들이, 더 긴 시간을 제가 경험했던 좋은 시간을 누렸으면 좋겠습니다.

# 내가 경험한 공유학교

김유빈 (경안중학교 학생)

## 1 | 참여 동기

저는 1학년 때 우연히 들어가게 된 오케스트라 동아리에서 약 1년 가량 열심히 활동하고 있습니다. 나름 학교 오케스트라부에선 잘한다는 소리도 많이 들었으며, 일주일에 한 번씩 플룻 개인레슨도 받고 있는 상태이며, 플루트 전공을 고민해보고 있던 상황이었기에 저의 실력을 다른 학교의 친구들과 비교해보고 객관적인 저의 실력을 알고 싶었습니다. 그렇기에 다른 학교 학생과 함께 수업에 참여하는 공유 학교의 미담오케스트라를 학교 선생님께서 권유해주실 때에도 망설임 없이 참여하고 싶다고 자신있게 말하고 신청을 하게 된 것으로 기억합니다.

## 2 | 학교 오케스트라와 공유 학교의 미담오케스트라의 차이점

학교 오케스트라는 학교 친구들로만 구성되어있기 때문에 처음 대화를 해보는 친구들과도 학교에서 자주 마주치는 경우가 많아서 친해지는데에 부담없이 빠른 속도로 친해질 수 있어서 단원들 간에 친밀도가 굉장히 높았습니다. 반면, 공유 학교의 오케스트라는 각각 다른 학교의 오케스트라 단원들이 모여있는 곳으로 평소에 마주치기 힘들은 다른 학교 학생들과 함께 하다보니 서로 친해지기에 살짝 부담스럽다고 느끼며, 처음에 낯을 가리는 저의 성격으로는 아직까지 새로 친해진 학생이 없는 것과 같이 서로 친해지기가 학교 오케스트라에 비해서 어렵다고 느꼈습니다.

저만 그런 것일지도 모르겠지만, 저는 학교 오케스트라에서는 부족한 친구들도 함께 연주할 수 있는 자리이고, 모든 학생이 배우기 위한 자리이기 때문에 잘해야한다는 부담감보단 같이 연주를 즐긴다는 마음으로 임했는데요. 반면, 공유 학교의 오케스트라에서는 각 학교의 관악기와 타악기 연주자들 중에서도 전문가 선생님께 악기를 더 배우고 즐기고 싶거나, 혹은 실력이 좋은 소수에 학생들이 모여있는 자리라고 저는 생각했기 때문에 처음에 공유 학교 오케스트라에 참여하였을 땐 생각보다 큰 긴장감과 부담감으로 임하였던 것 같습니다.

학교 오케스트라에서는 개인 악기를 소지 하고 있지 않은 학생들은 학교 예산과 오케스트라 단원들의 인원 수에 맞춰서 구매하는 악기들로만 연주해야 한다는 점 때문에, 오케스트라에 있는 악기들의 종류가 다양하지 못하였는데요. 하지만 공유 학교에서는 저희 학교 오케스트라에서 제가 직접 보고 들어보지 못하였던 악기들이 다른 학교 오케스트라가 가지고 오면서 직접 듣고, 볼 수 있는 기회가 있어서 악기의 다양성 측면에서 굉장히 좋았던 것 같습니다.

학교 오케스트라는 현악기와 관악기, 타악기가 모두 있는 오케스트라의 구성과 같지만, 공유 학교 미담 오케스트라는 관악 합주를 하는 오케스트라로 관악기와 타악기로만 구성되어있으며, 이에 따라 두 오케스트라를 구성하는 악기들과 그에 어울리는 곡에 따른 악보가 다른 점이었습니다.

### 3 | 공유 학교-미담 오케스트라의 좋은 점

제가 앞서 말씀드린 미담 오케스트라에 참여하게된 이유 중에 하나인 객관적인 실력 평가가 있었는데요. 저희 플루트 파트에 경우에는 저희 학교 오케스트라의 플루트 선생님이 아닌 광남 중학교의 플루트 파트의 선생님이 가르쳐주시는 걸로 알고 있습니다. 그렇기에 선생님들마다 저의 실력을 어떻게 평가하시며, 객관적인 저의 실력을 아는 것이 기대했던만큼 굉장히 잘 이루어져서 만족스러웠던 것 같습니다. 이러한 객관적인 다양한 선생님들의 실력 평가를 통하여 저의 플루트 전공을 할 것인가에 대한 고민에 도움을 주었던 것 같습니다.

공유 학교의 오케스트라에서는 굉장히 다양한 학교의 학생들이 모인다는 특징이 있었는데요. 이러한 특징으로 평소에 쉽게 만나볼 수 없었던 학생들과 친밀도를 쌓으며, 관계가 가까워질 수 있다는 것이 학생들의 사교성 향상에 더욱 도움이 될 것 같다는 생각이 들었습니다. 비록 저처럼 처음 보는 사람들에게 낯을 가리는 성격에게 불편한 자리가 될수도 있지만, 이를 극복해내는 것도 학생들에게 필요한 경험이라는 것이라는 측면에서 본다면 굉장히 좋은 것 같습니다.

제가 앞서 말씀드린 새로운 학생과 친한 관계를 맺는 것 이외에도 저는 초등학교 동창들을 미담 오케스트라를 통해 오랜만에 만나볼 수 있었는데요. 중학생이 되어 서로 바쁜 일상을 보내느라 쉽게 만날 수 없던 친구들과 1~2년 만에 만날 수 있는 자리가 마련된거 같아서 기분이 굉장히 좋았던 기억이 있었습니다.

앞서 말씀드렸던 학교 오케스트라와 공유 학교 오케스트라의 차이점을 말씀드렸던 것과 같이 공유 학교의 미담 오케스트라에는 다른 학교들의 악기들로 연주하는 학생들, 선생님께서 음악 연주를 듣고 다른 악기에도 흥미를 가져볼 수 있으며, 음악을 직접 듣고 감상하는 범위가 넓어지게 음악에 즐길 수 있는 장르와 악기의 스펙트럼이 넓어져 학생들의 예술성 향상에 도움이 될 것 같다고 생각되어서 굉장히 좋은 점이라고 생각하였습니다.

학교 오케스트라는 현악기와 관악기, 타악기가 모두 모여있다면 미담 오케스트라는 관악 합주를 하는 오케스트라로 온전히 관악기들의 매력을 많이 느낄 수 있었으며, 학교 오케스트라보다 관악 합주에 적합하여 연주해보지 못한 악보들도 미담 오케스트라에서 연주해보면서 다양한 악보들을 접해볼 수 있다는 점이 굉장히 좋았던 것 같습니다.

저는 주말만 되면 오후 2~3시에 일어날 정도로 불규칙적이며 좋지 않은 수면 패턴을 갖게 되었는데요. 미담 오케스트라의 수업시간은 오전 10시에 시작하기 때문에 아침 일찍부터 일어나서 준비를 시작하고 미리 악기와 입, 손가락을 풀어둬야하기 때문에 최소 9시에는 일어나야한다는 조건이 생겼는데요. 그렇기에 전날에도 미담 오케스트라에 참여하기 위해 일찍 잠이 들며, 다음 날 일찍 일어나는 습관이 형성되면서 학교를 가지 않는 주말 아침에도 규칙적인 수면 패턴을 갖는 것에 도움이 되어서 좋았습니다.

## 4 | 제안

공유학교는 한 학교에 모여 연습을 해야하는데요. 그렇기에 저는 제가 재학중인 경안중학교가 아닌 매양 중학교를 일주일에 한 번씩하게 방문하게 되었는데요. 저희 집은 매양 중학교와 가까이 위치해 있으며, 대중교통을 이용해 가기도 편하며 부모님이 매양 중학교까지 데려다주셔서 비교적 편하게 방문할 수 있었습니다. 하지만 매양 중학교에 재학 중이지 않은 학생들 중엔 교통수단이 마땅치 않거나 멀리 위치해있기에 매양 중학교에 방문하는 것이 불편한 학생들도 있을 것 같아서 이 점이 아쉬웠습니다.

개인적으로 저는 미담 오케스트라에 참여하는 것이 저에게 큰 즐거움을 주었으며, 저의 실력을 평가하는 것에도 큰 도움이 되었는데요. 이 미담 오케스트라의 활동이 일주일에 한 번 밖에 없다는 것이 조금 아쉬운 점인 것 같습니다.

저는 공유 학교에 참여하면서 실력 성장과 평가, 즐거움 등등 다양한 부분에서 큰 도움이 되었는데요. 제가 경험한 공유학교는 더 넓고 더 깊이 배울 수 있는 곳이라고 생각합니다. 앞으로도 음악과 예술 뿐만 아닌 다양한 분야의 활동들을 하는 공유 학교가 실행되어서 학생들이 다양한 분야를 배우고 본인에 진로를 선택하는 것에 큰 도움을 되었으면 굉장히 좋을 것 같습니다.

# ▶▶▶ 3

숨은 재능을 찾고 미래의 꿈을 준비하는  
‘세종 같이학교’

서원호 (북내초등학교 교감)

## 숨은 재능을 찾고 미래의 꿈을 준비하는 ‘세종 같이학교’

서원호 (북내초등학교 교감)

2023 경기공유학교 컨퍼런스

### 숨은 재능을 찾고 미래의 꿈을 준비하는 여주형 「세종 같이학교」

북내초등학교  
교감 서원호

발표는 이렇게

1. 들어가며
2. 여주형 공유학교를 준비하며
3. 여주형 공유학교 운영 및 결과
4. 여주형 공유학교 프로그램 활동소감
5. 교원으로서 소감 및 제언

## 1. 들어가며

## 공유학교의 필요성

1. 농촌 학생들의 성장과 개별화에 맞춘 미래교육 프로그램 필요
2. 학생의 학습 경험의 보충, 진로 탐색 및 체험, 심화학습 부족
3. 학교 안에서 개설이 어려운 영역의 다양한 강좌 프로그램을 개설하여 학습기회 제공 필요

## 1. 들어가며

## 여주 지역 및 우리 학교의 특성

1. 깨끗한 환경의 농촌형 도시로 남한강 수자원, 농업, 임업, 목축업, 수공업(명장) 등 지역자원 및 인적 자원 풍부
2. 관심 분야의 체험, 흥미 → 기초과정 → 심화과정 → 전문과정 가능
3. 미래 뉴스포츠 체육관 리모델링 및 지역의 과학탐구교육 지원 역할
4. 에듀테크, 로봇활용교육 및 창의융합교육지도 인적 자원 확보

## 1. 들어가며

### 프로그램 제안(지원단 협의 및 학생 수요조사 후)

#### 1. 미래교육

-AI, 에듀테크, 자율주행, 미래 기술 등

#### 2. 학교 밖 심화 학습

-수상스포츠 심화학습, 제빵제과, 요리, 천체관측, 과학탐구 실험 등

#### 3. 지역 물적·인적자원 활용 교육

- 장애인 가능한 프로그램, 도자기 및 공방, 농업 작물 재배, 한과 만들기 등

## 여주형 공유학교 프로그램을 준비하며

### '세종 같이학교'란?

'세종 같이학교'는 여주 미래학교의 모델학교로 학생자치활동, 체험학습, 프로젝트 활동 등을 실현할 수 있는 여주 학습터로 청소년, 지역 주민들이 함께 공부하며 배우는 자치배움터로 자리매김할 학교

'세종 같이학교'는 학생 주도의 지역 문화 참여를 통해 학습자의 성장과 배움을 지원하는 지역 교육의 중심으로 '같이'와 '가치'의 여주 교육 목표를 실현하는 여주형 미래학교

여주형 공유학교 프로그램을 준비하며

여주형 공유학교 운영지원단 프로그램 기획 협의(5.26)

- 여주 지역의 자연 환경 자원, 인적·물적 자원 활용
  - 미래교육에 맞추어 AI, 자율주행, 코딩, 드론 등
  - 미래 친환경 농업 및 임업, 조경, 수상활동, 천체관측 등
  - 진로, 직업 등 미래세대 교육의 프로그램 필요

여주형 공유학교 프로그램을 준비하며

여주 세종 같이학교 교육활동 수요조사

I. 설문조사 개요

1. 조사 기간: 2023. 7. 17. ~ 28. (2주간)

2. 조사 대상

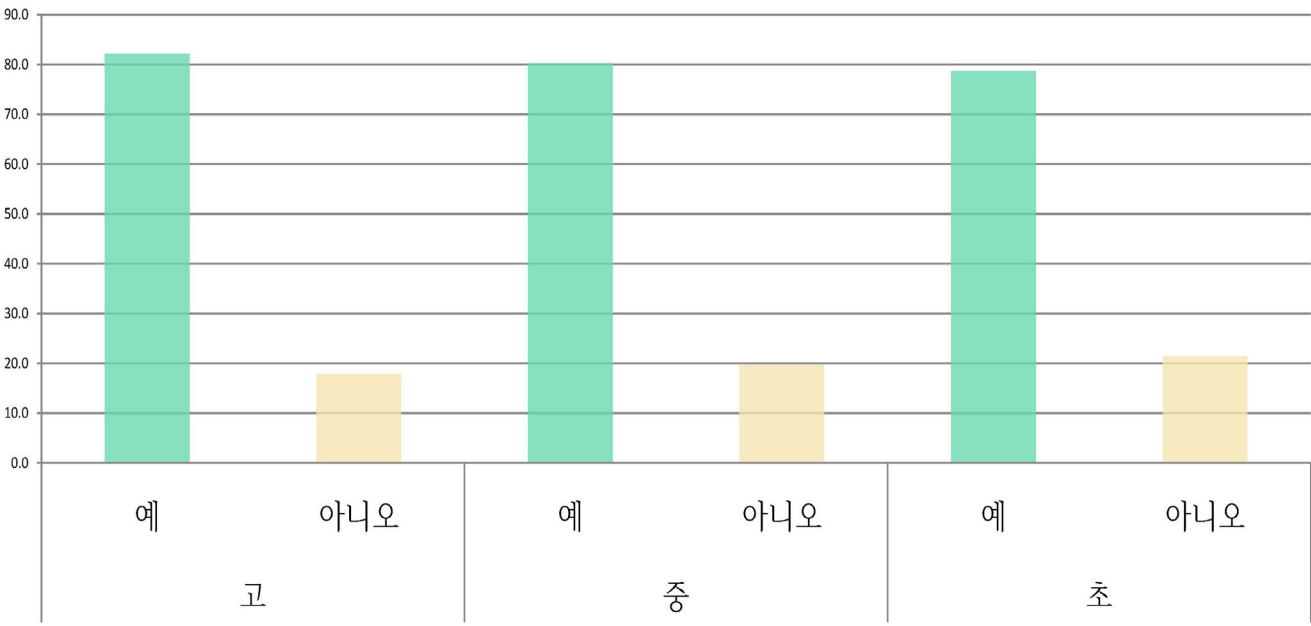
구 분	초	중	고	계
학 생	166 / 150	305 / 269	259 / 235	730 / 654

3. 설문내용: 공유학교

4. Ver.SPSS23 95%±3% 신뢰수준

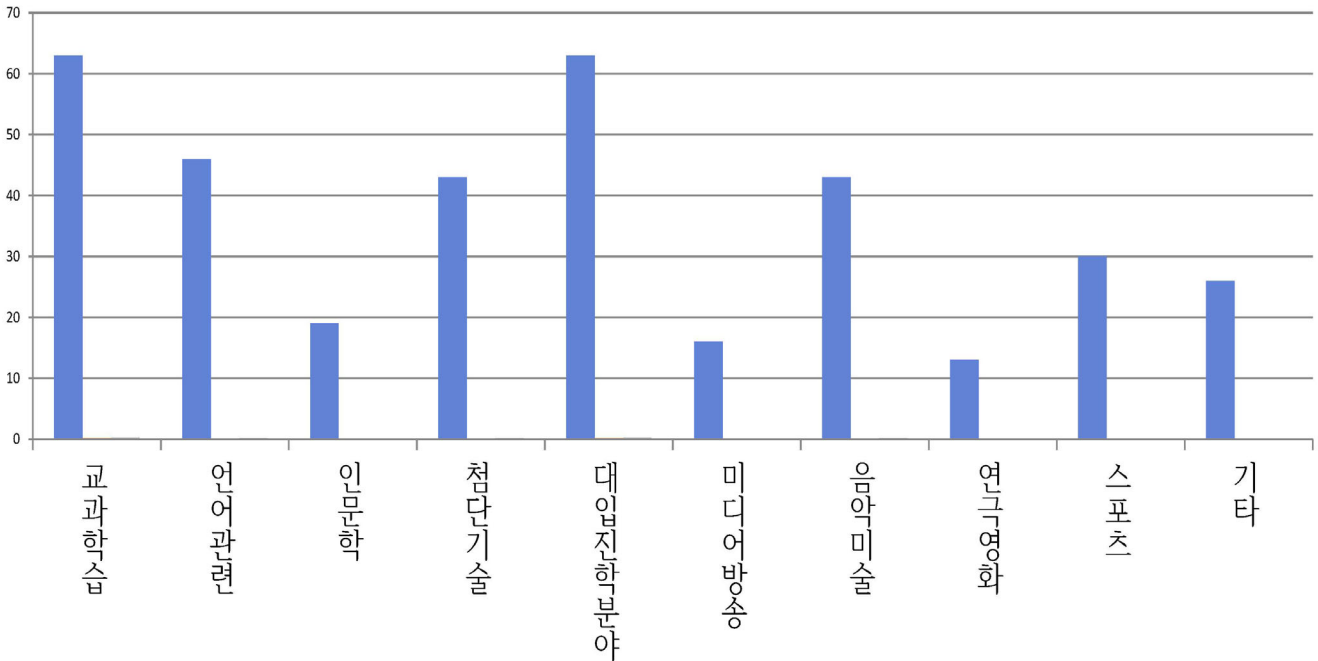
II. 공유학교 참여 여부 설문

3-1. 공유학교에 참여할 생각이 있습니까?



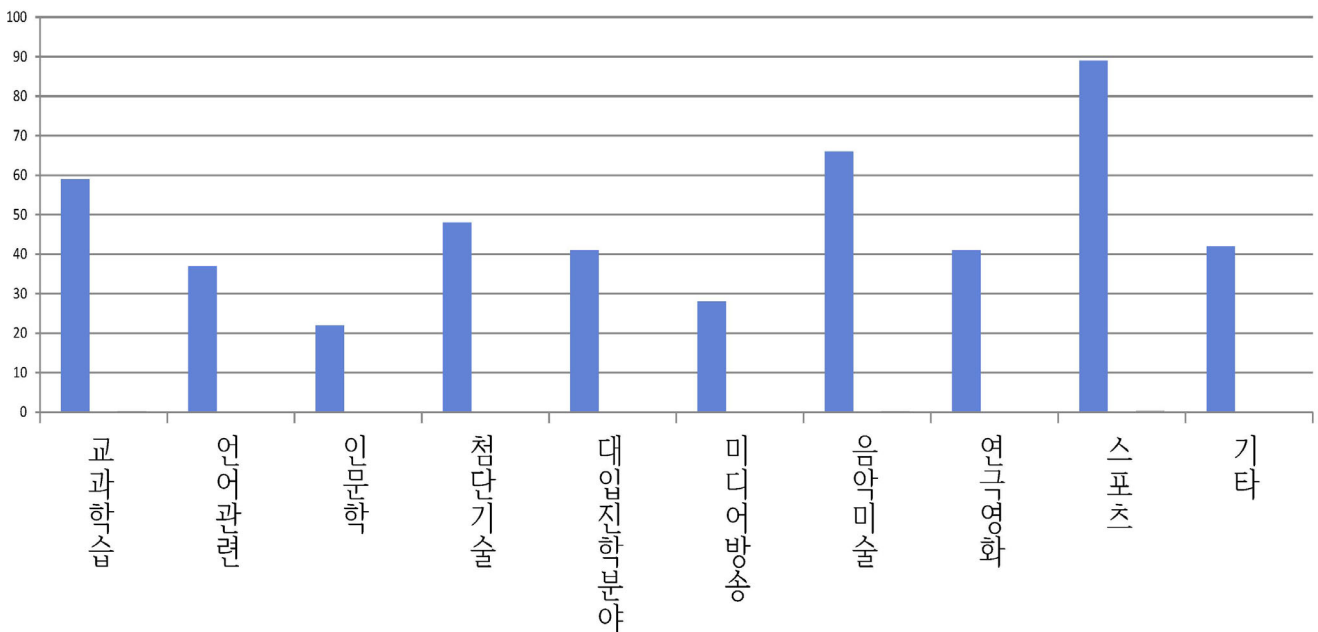
## II. 공유학교 학습내용 설문 (고등학생)

### 3-2. (고) 학습 내용



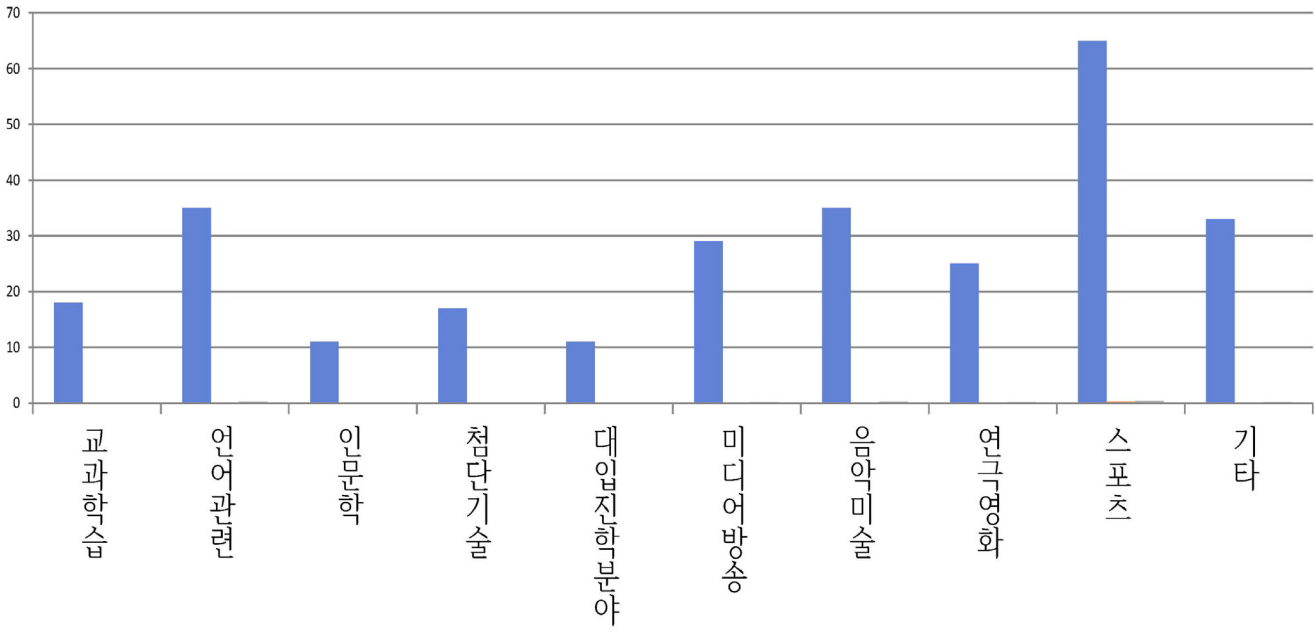
## II. 공유학교 학습내용 설문 (중학생)

### 3-2.(중) 학습 내용



II. 공유학교 학습내용 설문 (초등학생)

3-2.(초) 학습내용



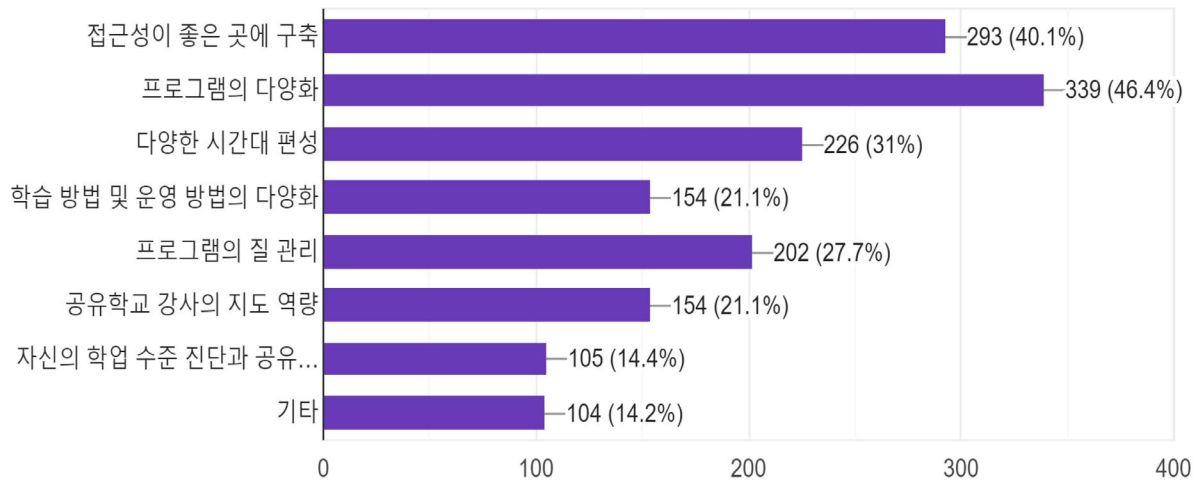
II. 공유학교 개설 희망교과(복수응답)

학교 급	교과	반응		
		N	빈도	응답자 중
고	국어	29	9.0%	12.3%
	수학	67	20.8%	28.5%
	사회	23	7.1%	9.8%
	과학	42	13.0%	17.9%
	영어	58	18.0%	24.7%
	논술	10	3.1%	4.3%
	예체능	43	13.4%	18.3%
	기타	50	15.5%	21.3%
중	국어	49	9.6%	18.2%
	수학	93	18.2%	34.6%
	사회	34	6.7%	12.6%
	과학	52	10.2%	19.3%
	영어	86	16.8%	32.0%
	논술	39	7.6%	14.5%
	예체능	87	17.0%	32.3%
	기타	71	13.9%	26.4%
초	국어	21	8.7%	14.0%
	수학	46	19.0%	30.7%
	사회	15	6.2%	10.0%
	과학	17	7.0%	11.3%
	영어	34	14.0%	22.7%
	논술	13	5.4%	8.7%
	예체능	45	18.6%	30.0%
	기타	51	21.1%	34.0%

## II. 공유학교 활성화를 위해 여주교육지원청의 역할(복수 응답)

8. 귀하는 공유학교에 학생들이 많이 참여하기 위해 여주교육지원청에서 우선 지원해야 할 사항은 무엇이라고 생각하십니까?

응답 730개





## III. 설문 결과

- 공유 학교의 필요성에 많은 학생들이 공감하고 있으며, 참여의사도 높다.
- 개설을 희망하는 공유학교(학교 밖 학습터)의 종류는 학교급별로 차이가 있다.
- 학생들은 미래교육 등 다양한 프로그램, 접근성 좋은 공유학교를 원함.


여주형 공유학교운영

여주「세종같이학교」교육활동

여주형 공유학교 프로그램운영

날짜	내용	세부 내용
5.15 – 5.26	[여주 공유학교 다 모여라] 여주 청소년 같이 한마당	 
7.17 – 7.28	학생 맞춤형 교육활동 수요조사	공유학교 및 학교 밖 학습에 대한 설문조사

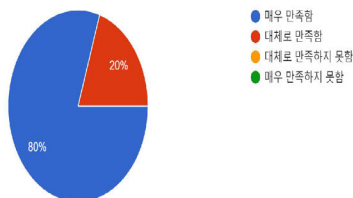
여주형 공유학교 프로그램운영

날짜	내용	세부 내용
7.27 - 7.28	여주 세종과학캠프 (안전인식, 로봇축구, 자율주행 등 미래기술) 37명 참여	

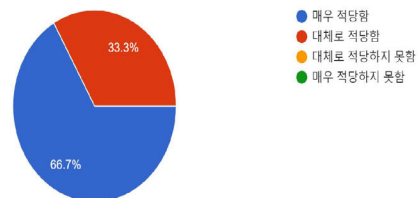
여주형 공유학교 프로그램운영

학부모 만족도

2. 참여한 프로그램에 대한 전체적인 만족도는 어떠하였습니까?  
응답 15개



3. 참여한 프로그램의 수업 시간은 적당하였습니까?  
응답 15개







- 친구들과 배려, 협력, 정보 공유가 좋았음
- 학교 교육과정보다 심도 있고 흥미로운 다양한 활동에 만족함.
- 자율주행 자동차가 운행되기까지 수많은 노력이 필요하다는 것을 깨달음
- 자율 주행이 되는 기능, 코딩의 결과를 눈으로 확인하는 소중한 시간이었음

여주형 공유학교 프로그램운영

평가 및 개선사항

- 교육과정과 연계하여 단원의 심화 활동으로 적절할 수 있음
- 서로 다른 학교에서 온 학생들이라 코딩에 대한 수준차가 심함
- 수업 내용을 이해하지 못하는 학생을 위하여 개별화 교육을 위해 보조강사가 필요함
- 학교 교육과정에서 하는 코딩 수업과 달리 결과물까지 확인할 수 있어서 만족도가 높음
- 학생들 간의 수업 편차로 인하여 모둠 구성원 10명 정도의 인원로 조정하여 심도교육 지향
- 많은 학생들이 참여하지 못한 것이 아쉽지만 학교에서 개설이 어려운 미래교육 활동을 제공하는 기회가 됨
- 교육과정에서 더 보충하거나 심화학습으로 지역 학교협력으로 방학 캠프를 운영하는 방안제고

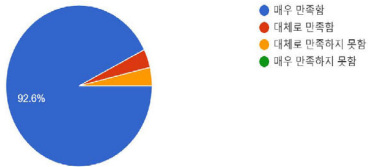
여주형 공유학교 프로그램운영

날짜	내용	세부 내용
9.22	<div>여주 세종과학캠프(별, 달, 행성 관측)</div> <div>-주최:여주교육지원청</div> <div>-협력지원: 북내초등학교 강당 및 운동장</div> <div>-신청125명 중/ 34가족 85명 참여</div>	   

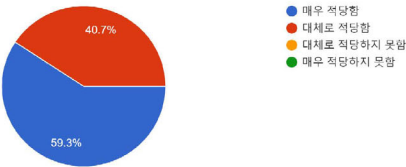
여주형 공유학교 프로그램운영

학부모 만족도

1. 참여한 프로그램에 대한 전체적인 만족도는 어떠하였습니까?  
응답 27개



2. 참여한 프로그램의 수업 시간은 적당하였습니까?  
응답 27개



- 더 많은 체험 기회가 있었으면 좋겠습니다.
- 흔치않은 기회라 아이들과 좋은 시간보냈습니다
- 별 관찰시간이 조금 부족한듯했습니다. 그러나 매우 만족했습니다.
- 접하기 어려운 별과 달을 가까이눈으로 볼수있다니 너무 감동적이었습니다.
- 그리스로마 이야기도 들으니 새로웠습니다. 토성을 본건 진짜 기억에 오래 남을꺼 같습니다.

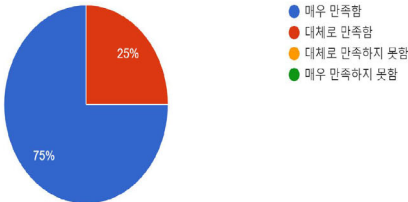
여주형 공유학교 프로그램운영

날짜	내용	세부 내용
10.13	수상스포츠 (여주시 수상센터) 수상안전, 응급처치, 카약 등 중학생 30명 참여	

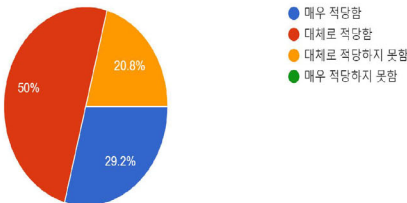
여주형 공유학교 프로그램운영

학생 만족도

1. 참여한 프로그램에 대한 전체적인 만족도는 어떠하였습니까?  
응답 24개



2. 참여한 프로그램의 수업 시간은 적당하였습니까?  
응답 24개



- 수상스키의 기술을 더 익히고 싶다
- 심도 있는 내용으로 수업 시간 늘려주세요
- 다음엔 바나나보트도 탔으면 좋겠습니다
- 날씨가 좋을때 갔으면 좋겠습니다

2023 여주형 공유학교를 운영하면서

교원으로서 소감 및 제언

- 수상스포츠, 자율 주행 등 관심 있는 공유 프로그램을 통해 학생의 성취감 향상
- 개별화 교육을 통해서 학교교육 보충, 경험확대, 친구들과 협력 관계 향상
- 공유학교를 통해 자기결정력, 효능감, 문제해결력, 배려, 공감 등이 향상됨
- 도시와 농촌 지역네트를 통해서 세종같이학교(여주형 공유학교) 프로그램 개발
- 학생 개인의 SNS 활동을 통해 공유학교 온라인 플랫폼 활성화 기대
- 농촌 지역 공유학교 운영을 위한 물적 인적자원 확보와 학생모집 시급

## 지방자치단체 시각에서 바라본 공유학교의 역할과 기대

이재진 (용인특례시 교육문화체육특별보좌관)

## 지방자치단체 시각에서 바라본 공유학교의 역할과 기대

이재진 (용인특례시 교육문화체육특별보좌관)

☆ 2023 경기공유학교 컨퍼런스

### 공유학교의 역할과 기대 - 지방자치단체시각에서

용인특례시 교육문화특보  
행정학박사 이재진

#### 순서

I. 학교의 기능과 역할의 변화 과정

II. 공유학교 개념 및 지방자치단체 역할

III. 용인특례시-용인교육지원청 협력 사례  
- 지방자치단체의 역할을 중심으로

IV. 경기공유학교의 역할과 기대  
- 지방자치단체 입장에서

## . 학교의 기능과 역할

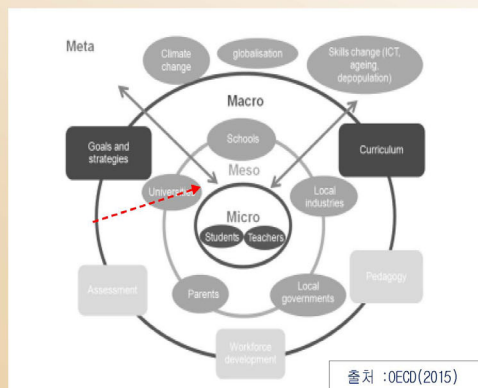


학교의 기능과 역할은 시대적 환경을 투영하는 과정!

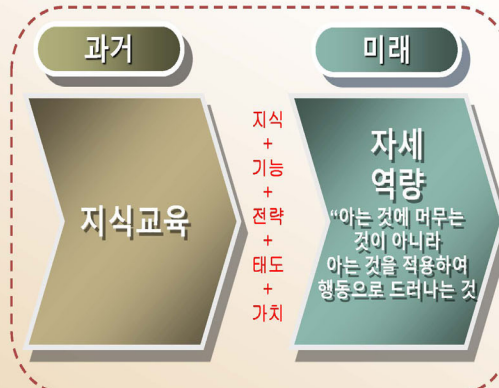
## OECD "Education 2030 : 미래교육과 역량(2015)" -학교와 교육의 역할

“교육의 변화는 사회의 변화를 따라가지 못한다”

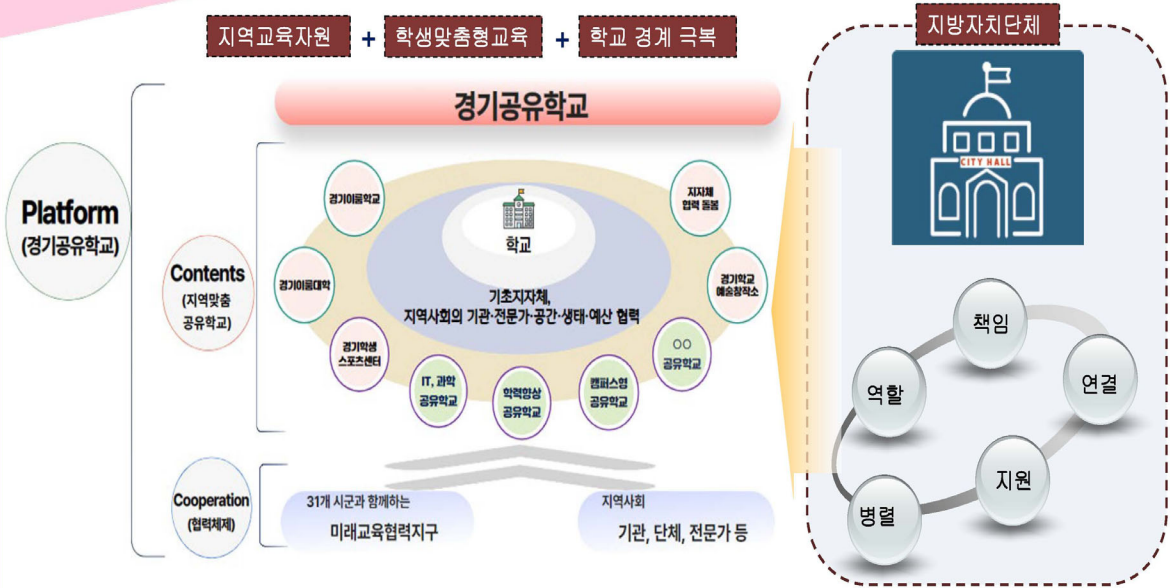
“교육은 학생들이 성인이 되었을 때 요구되는 **역량**을 키울 수 있도록 도와야 한다”



OECD 교육 2030: 역량 분석틀



## . 공유학교 개념 및 자치단체의 역할



지방자치단체는 지역 인적·물적 자원의 능동적 연결자이자 지원자!

## . 용인특례시-용인교육지원청 협력사례

### • 용인특례시 일반현황



- 예산/재정자립도(2023)
  - 3조2,147억원
  - 47.9% (재정자립도)
  - ※ 경기도내 4위 (1위 화성시 61%)

- 인구수/세대/면적/고령화
  - 1,095,032명/ 435,434세대
  - 면적 : 591.25km<sup>2</sup>(서울시의 98%)
  - 고령화율 : 14.6%
  - ※ 경기도내 인구수 2위 (1위 수원)

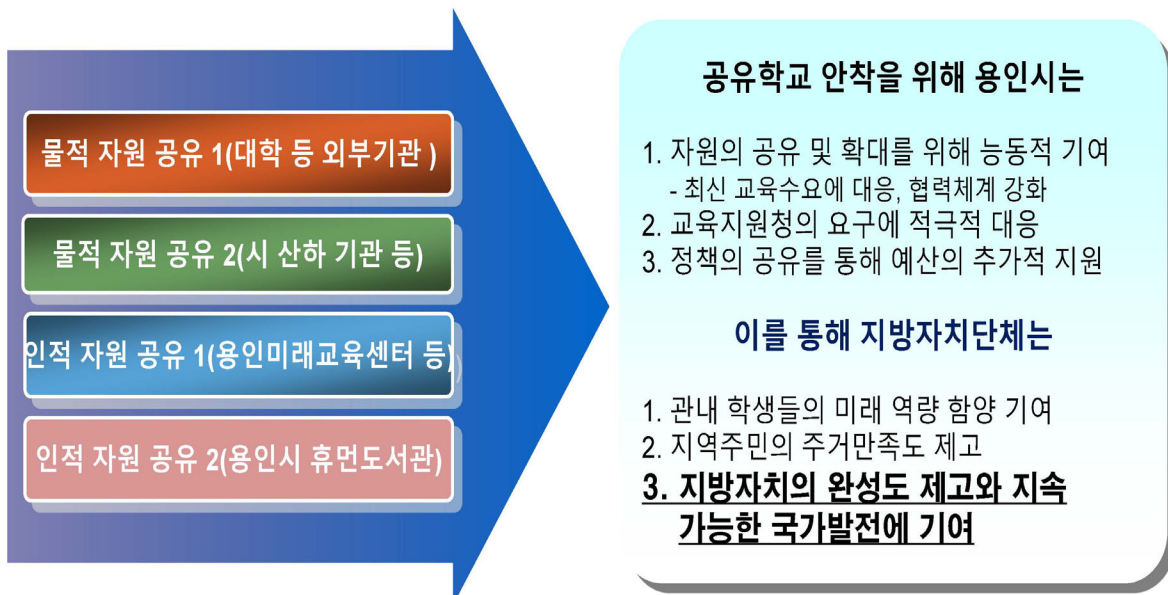
- 학교수 /학생수
  - 초등학교: 103교, 특수학교:2교
  - 중/고등학교: 50/32개교
  - ※ 전문대학/대학:1/9개교
  - 187개교/129,567명(초.중.고)

출처: 용인시청 및 용인교육지원청 홈페이지. 본예산기준, 인구 및 학교, 학생수 2023.10월말 기준 통계자료

## 용인시가 지향하는 도시는 세계 최고 반도체 중심도시



## 용인특례시 협력 과정



## 용인특례시 협력 결과

### 용인형 공유학교 지도



## 공유학교에 대한 역할과 기대

### 지방자치단체 입장에서 # 차이

전반적인 학교 생활 만족도  
만족도 26.7% < 평균 47.1%

단위 : %

구 분		전반적인 학교생활				
		매우 만족	약간 만족	보통	약간 불만족	매우 불만족
경기도		11.7	35.4	46.3	4.8	1.8
의정부시	2022	5.2	21.2	59.3	11.5	2.9
	2018	8.3	36.0	49.6	4.1	2.0

출처: 제 9회 의정부시 사회조사보고서 (2022년)

연천군 매우만족 비율 6.8%

### III. 환경

#### # 차이 # 차별 # 극복

학교 생활 만족도 1  
교육내용 만족도 36.1% <평균 47.8%

단위 : %

구 분	교육 내용(교육 수준)					교육 방법					교우 관계					
	매우 만족	약간 만족	보통	약간 불만족	매우 불만족	매우 만족	약간 만족	보통	약간 불만족	매우 불만족	매우 만족	약간 만족	보통	약간 불만족	매우 불만족	
경기도	10.3	37.5	42.6	7.8	1.9	9.3	33.3	43.9	11.1	2.3	21.7	41.4	32.7	3.5	0.7	
외정부시	2022	8.1	28.0	45.5	16.0	2.3	6.0	25.1	44.6	18.1	6.2	18.3	32.4	42.4	5.5	1.5
	2018	6.6	43.8	40.9	7.2	1.6	5.0	39.6	43.5	8.2	3.7	21.7	46.4	28.8	1.5	1.6

출처: 제 9회 의정부시 사회조사보고서 (2022년)

### 지방자치단체입장에서는

1. 지역별 차별화된 주민들의 **교육 만족도 완화**
2. 지역의 한계를 극복하고 경계를 넘어 학교를 통한 **지역간 교류 활성화**
3. 지방자치단체와 지역교육지원청의 역할에 대한 **공유와 협력 공고화**
4. 저출산, 고령사회, 가족체계, 산업환경 등 **사회적 변화에 대응**
5. 전문직, 퇴직교원, 교수, 첨단기술자 등 실버세대의 사회적 참여 확대와 **정보의 교류**
6. 지방자치단체 운영 평생학습관, 대학부설 평생교육기관 등 **관련기관과의 교류**
7. 경기공유학교의 교육플랫폼은 **미래의 요구에 대한 적극적 대응**
8. 지식이 아닌 **역량을 강화**할 수 있는 다양한 프로그램 개발이 필요
9. 전혀 다른 미래를 준비하고 더 나은 사회를 지향하는 **'미래시민' 육성**
10. 경기공유학교는 구체적 **핵심가치**를 보다 분명히 하고 이를 구현하는 실행도구화

## 공유학교의 역할과 기대

역량있는 미래시민 육성의 교육도시 “용인특례시” !!

경기공유학교

[협력]

[역량]

[교육가치]

[지원]

“감사합니다”

경기도교육청의 공유학교가 더욱 성공적으로 정착될 수  
있도록 항상 응원하겠습니다!

YONGIN  
SPECIAL CITY 함께 만드는 미래

용인르네상스

... 5

## 2024년 파주 미파솔 공유학교 운영을 위한 준비과정

박충서 (파주교육지원청 장학사)

## 2024년 파주 미파솔 공유학교 운영을 위한 준비과정

박충서 (파주교육지원청 장학사)

미래교육을 여는 파주, 솔깃한 학교

### 파주 미파솔 공유학교 준비 과정

2023. 12. 7.(목)

경기도교육청 파주교육지원청

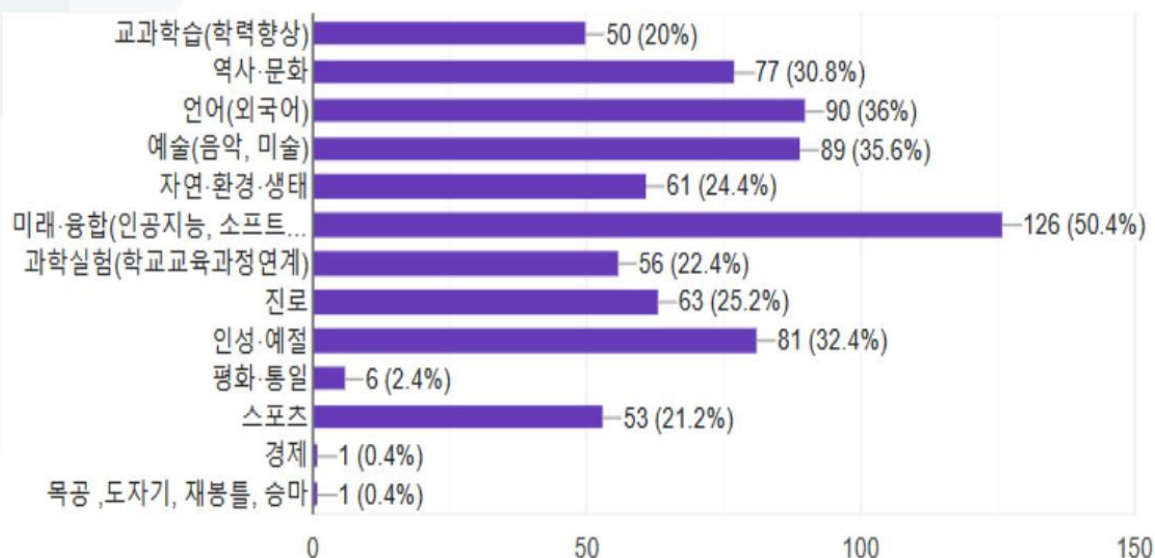
#### 미파솔 공유학교란?

‘미래교육을 여는 파주, 솔깃한 학교’이라는 슬로건으로  
학교교육과정과 연계하여 학교와 지역사회가 지역자원을  
공유하고 상생할 수 있는 학생맞춤형 학교 밖 학습터

## 파주 공유학교에 대한 고민

- 이룸학교도 공유학교, 하지만 이룸학교 사업이 있음.  
무엇이 다른가?
- 미래교육협력지구 사업과 다른점은?

## 파주 공유학교 개설 희망 분야

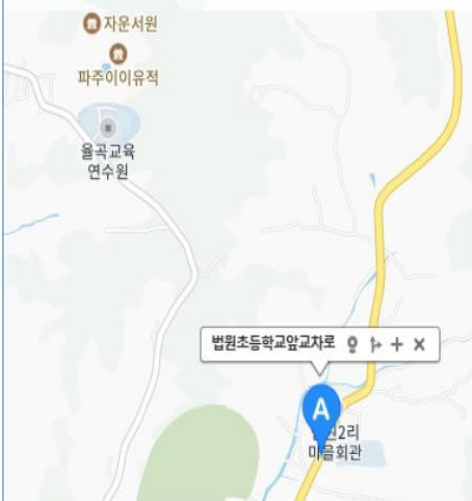


## 미파솔 공유학교 사업 분야

- |              |              |
|--------------|--------------|
| 1. 문화예술 공유학교 | 2. 에듀테크 공유학교 |
| 3. 진로직업 공유학교 | 4. 창업 공유학교   |
| 5. 외국어 공유학교  | 6. 파주평화 공유학교 |
| 7. 성장나눔      | 8. 플랫폼 구축    |
| 9. 파주 꿈나루 버스 |              |

## 1. 문화예술 공유학교

### - 파주 법원초(폐교) 활용



- 파주시에 무상임대
- 1층 파주시에서 리모델링(6억)-11월 리모델링 시작-2024년 3월 개관
- 파주시에서 문화예술공간으로 활용 계획
- 파주시에서 교육활동으로 교육지원청에 활용 방안 요구
- 교육지원청에서는 문화예술 공유학교로 운영 예정

## 1. 문화예술 공유학교

### - 파주 법원초(폐교) 활용



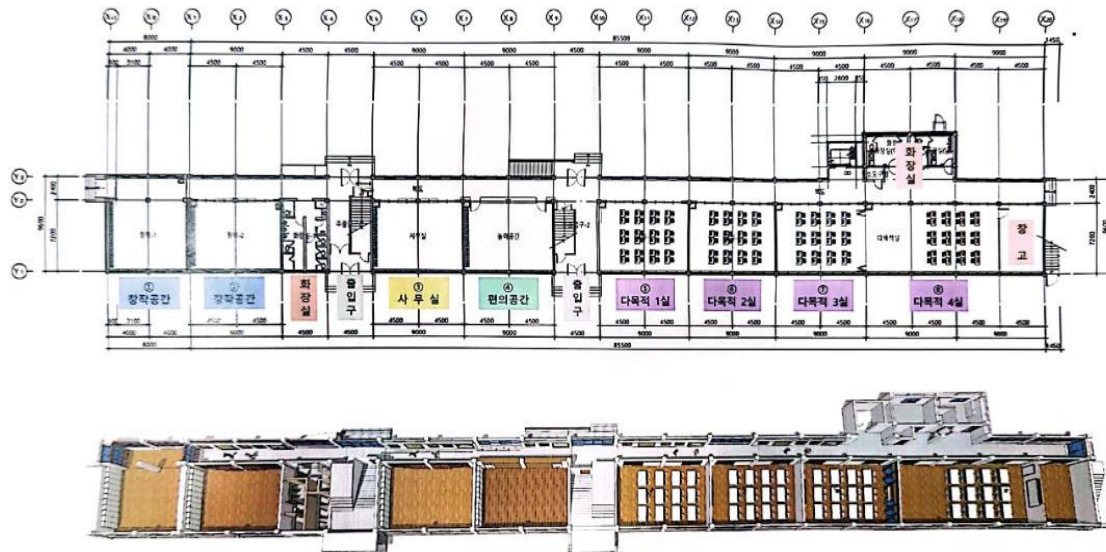
## 1. 문화예술 공유학교

### - 파주 법원초(폐교) 활용



## 1. 문화예술 공유학교

### - 파주 법원초(폐교) 활용



## 1. 문화예술 공유학교

### - 헤이리 예술마을 활용(위탁형)



- 도자기, 그림등
- 기본과정+심화과정
- 공유학교 활용 민간 체험처 들이 공유 학교에 긍정적

## 2. 에듀테크 공유학교

### - 경기미래교육파주캠퍼스(위탁형)

번호	프로그램명	최대인원
1	환경을 지키는 메이킹 (에코백)	00명
2	AI 지구 자원 배달부, 햄스터	00명
3	인공지능을 활용한 재활용 분리수거기 만들기	00명
4	비트브릭으로 AI HOME 만들기	00명
5	지구지킴이 홀로그램 만들기	00명
6	로봇 월드컵	00명
7	3D펜으로 만드는 북극곰 램프	00명
8	출발! 드론 구조대	00명



## 2. 에듀테크 공유학교

### - 초등컴퓨팅교사 협회



- 금촌3동 주민센터 활용
- AI, SW 등 운영

### 3. 진로직업공유학교



- 파주출판단지(자체 운영)
- 자체 운영 계획
- 출판단지 강점인 출판 및 영상 관련 공유 학교 운영



### 파주출판단지내 영상 교육체험처



### 3. 진로직업공유학교



- 두원공대, 서영대(위탁 운영)
- 조리, 실용음악, 연기, 문예예술 학과
- 학교 관계자 지역교육 협의회 등 참석

### 4. 창업공유학교(자체 운영)

- 지역사회 창업관련 교사 인프라 구축
- 공유학교를 통한 역량 강화→학생 1인 창조기업 설립을 위한 창업교 및 창업지원
- 기본 10시간 창업교육 및 1인창조기업 설립 희망학생 대상 창업 심화 교 및 지원
- 두원공대, 서영대 연계 창업교육 실시

## 5. 외국어 공유학교(위탁운영)

- 경기미래교육파주캠퍼스
- 단기(3일)→영어 연극 등 체험
- 중기(방학)→집중 회화
- 지원청 내에서 범위 운영 방식에 대해 의견이 많음.

## 6. 파주평화 공유학교(자체운영)

- 인문학 연계, 도라산역, 임진각, 오두산전망대, 남북 출입국 사무소, 캠프그리브스
- 현재도 파주평화 인문학 기행단 운영(3일)
- 해당 사업을 확장하여 공유학교로 운영



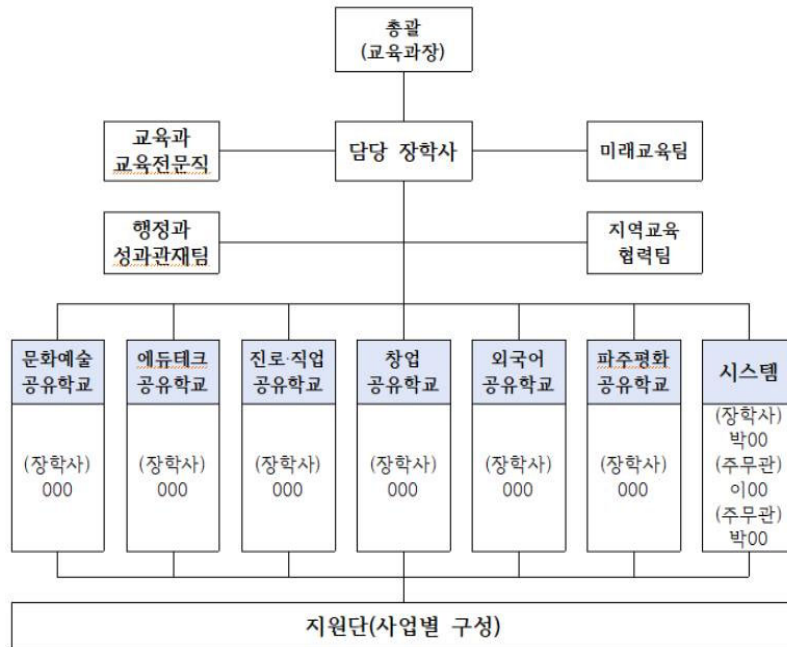
## 캠프그리브스



## 7. 시스템

- 파주 꿈나루 버스(파주 미파솔 공유학교 운영을 위한 가장 중요한 사업-현재 체험학습 중심으로 지원청에서 운영중)
- 플랫폼 구축(자원지도, 각종 설문조사 등)
- 성장나눔 발표회

## 추진 체계



## 추진체계(시스템 지원단)

- (지원단)공유학교 프로그램 운영계획서 초안 작성, 공유학교 연수 지원
- 지역 교육자원지도 개발 및 플랫폼 개발(장학사 박00, 주무관 이00)
- 2024 파주 꿈나루 버스 운영 계획 마련(장학사 박00, 주무관 박00)

연번	소속	직	성명
1	와석초		
2	석곶초		
3	장파초		
4	파주대원초		
5	파평초		
6	동패중		
7	선유중		

# 추진체계(분야별 지원단)

사업명	소속	직	성명	사업명	소속	직	성명
문화·예술 공유학교				창업 공유학교			
에듀테크 공유학교				외국어 공유학교			
진로·직업 공유학교				파주평화 공유학교			

# 지원단 협의회(11.21.)



(예시)

2024년 파주 미파솔 공유학교

문화·예술 공유학교 프로그램 개발·운영 계획(안)

문화·예술 공유학교 지원단

- ☐ 목적 및 필요성
- 문화·예술 공유학교 목적

- 문화·예술 공유학교 필요성
- ☐ 문화·예술공유학교 운영 방향
- -
- ☐ 문화·예술 공유학교 프로그램 개요 (프로그램 운영 차시는 최소 8회 이상)

순	프로그램명	기간	운영 차시	시간	대상	인원	장소	비고
1	바이올린	2024.3.~12.	10	30	초등	20	법원초	
2	농악	2024.3.~12.	10	30	중·고	30	법원초	
3	...							
4	...							

☐ 문화·예술 공유학교 프로그램 세부 운영 계획

○ 바이올린

차시	학습 내용	날짜	시간	인원	시수	장소	수업 방법
1	바이올린 기초	3.29.(금)	9:00~12:00	20	3	법원초	이론수업
2	...						
3	...						
4	...						
5	...						
6	...						
7	...						
8							

○ 농악

차시	학습 내용	날짜	시간	인원	시수	장소	수업 방법
1	농악 기초	3.29.(금)	9:00~12:00	20	3	법원초	이론수업
2	...						
3	...						
4	...						
5	...						
6	...						
7	...						
8							

□ 기대 효과

- 
- 

□ 예산사용계획

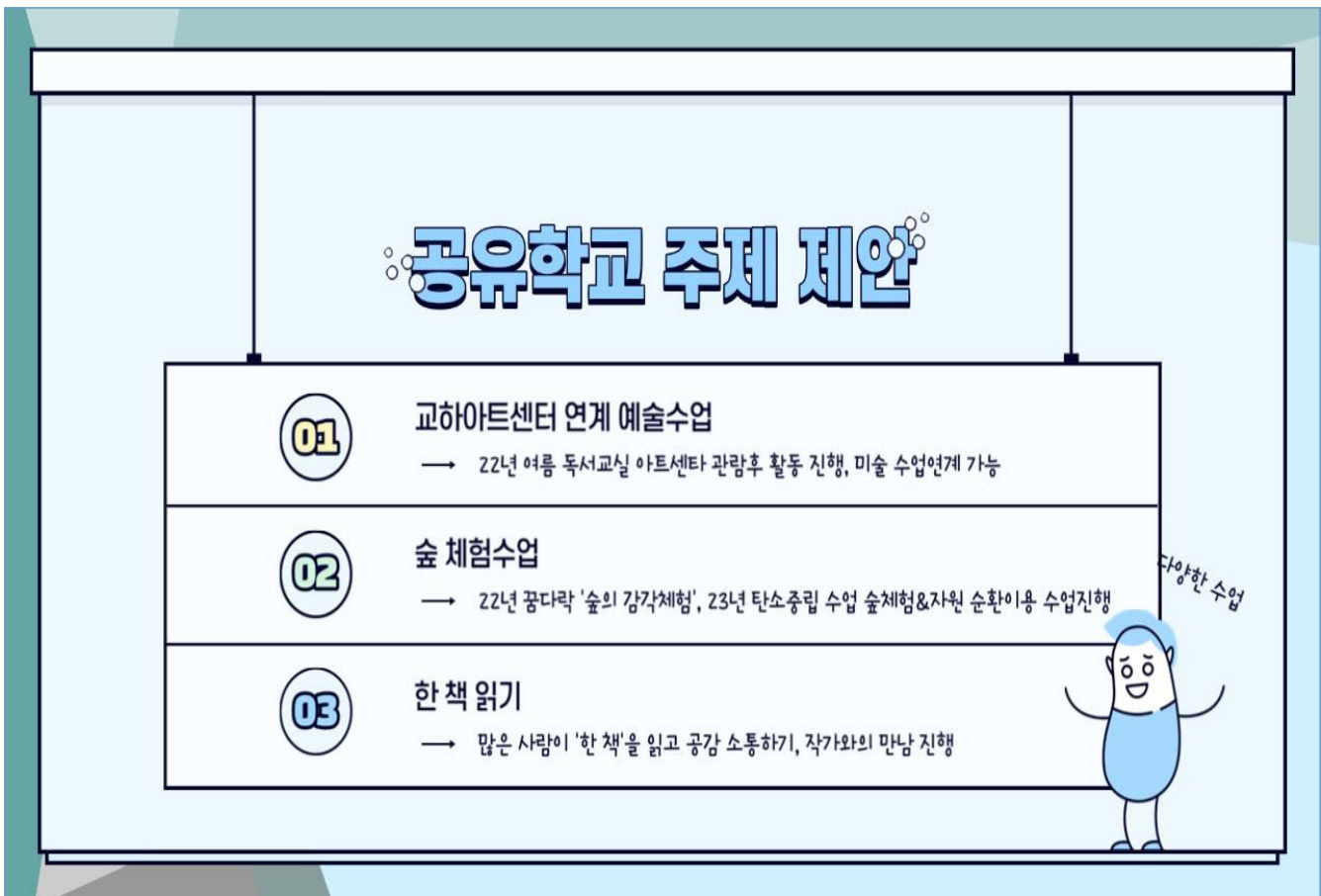
사업명	항목	산출기조	금액
바이올린	일반용역비		
	임차료		
	강사비		

## 추진 절차

시기	내 용	주관
10.23.~10.27.	○ 파주교육지원청 장학사 팀장 협의회 - 공유학교 사업 및 방향 공유 및 협의 ○ 공유학교 시스템 지원단 협의(계획서 양식 제작)	미래교육팀
11.21.	○ 파주 미파솔 공유학교 지원단 협의회 - 지원단별 협의(계획 및 일정 등)	미래교육팀
11.21.~12.8.	○ 1차 파주 미파솔 공유학교 프로그램 계획서 작성 ○ 지자체 협의 및 체험처 발굴, 교육자원지도 제작, 플랫폼 개발 등(12월 말까지)	각 지원단 자율 운영
12.11.~12.15.	○ 중간 보고회 - 파주 관내 교장 및 교감 참석	미래교육팀
12.18.~12.22.	○ 파주관내 권역별 교감협의회 운영 - 공동교육과정 및 방과후 수업 관련	미래교육팀
12.26.~12.29.	○ 2024 파주 미파솔 공유학교 프로그램 최종 세부 계획서 완성	미래교육팀

## 추진 절차

2024 1.2.~1.31.	○ 2024 공유학교 운영을 위한 최종 점검 - 플랫폼 및 프로그램 완성, 업무협약 체결	미래교육팀
2024 2.1.~2.28.	○ 권역별 공유학교 설명회 개최	미래교육팀
2024 3.1.~3.8.	○ 2024 공유학교 신청 접수	미래교육팀
2024 3.18.~	○ 2024 공유학교 운영	미래교육팀





감사합니다.



# 경기공유학교 이해 자료



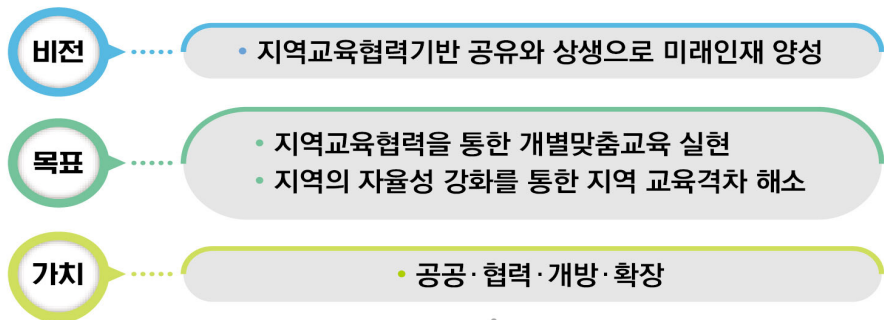
GYEONGGIDO OFFICE OF EDUCATION



## 지역교육협력 플랫폼(경기공유학교) 이해 자료

「경기공유학교」란? 지역사회와의 협력을 기반으로 학생 개인의 특성에 맞는 맞춤 교육과 다양한 학습 기회를 보장하기 위한 학교 밖 교육활동과 시스템을 포괄하는 지역교육협력 플랫폼

### ○ 경기공유학교 개념도



“원하는 배움이 다되는 세상에서 가장 큰 학교, 경기공유학교”



기관별 역할

도교육청	교육지원청	지자체 및 지역사회	학교
<ul style="list-style-type: none"> <li>조례 제정 및 제도 개선</li> <li>경기공유학교 정책 기획 및 평가</li> <li>경기공유학교 정책 연구</li> <li>경기공유학교 특화모델 개발</li> </ul>	<ul style="list-style-type: none"> <li>공유학교 기획, 운영 및 관리</li> <li>교육수요조사 및 지역교육 자원 발굴</li> <li>지역교육플랫폼 구축 및 협의체 운영</li> </ul>	<ul style="list-style-type: none"> <li>지자체 교육자원시설 및 프로그램 연계</li> <li>예산·인적자원 등 협력 및 지원</li> </ul>	<ul style="list-style-type: none"> <li>지역교육자원 활용 및 제공</li> <li>프로그램 제안 및 안내</li> </ul>

경기공유학교 프로그램 유형

운영사항			향후계획
지역맞춤형 프로그램	경기이룸학교	경기이룸대학	학점인정 프로그램
<ul style="list-style-type: none"> <li>학생, 학부모, 학교의 수요기반으로 지역 교육자원을 활용하여 교육장이 발굴한 프로그램</li> <li>기초 및 심화 전문 프로그램 중심, 8차시 이상 운영</li> </ul>	<ul style="list-style-type: none"> <li>학생의 자율적 도전과 성장을 지원하는 프로그램</li> <li>공모(민간보조사업) 형태로 운영</li> <li>기획워크숍을 통한 학생 주도적 탐구활동 중심</li> <li>30차시 이상 중·장기 운영</li> </ul>	<ul style="list-style-type: none"> <li>대학 및 전문기관과의 협약에 의한 민간위탁 형태로 운영</li> <li>진로 개척 및 전문 학습역량 강화를 위한 심화·전문 프로그램 중심</li> <li>단기강좌(8차시), 일반강좌(17차시) 운영</li> </ul>	<ul style="list-style-type: none"> <li>과목으로 편성하여 학점(시수)인정 가능한 프로그램</li> <li>학기 단위 프로젝트 수업 진행</li> <li>지역학습장 지정 및 전문가 코칭</li> <li>2024학년도 시범 운영 예정</li> </ul>

유형별 차이점

구분	경기공유학교			미래교육협력지구
	지역맞춤형 프로그램	경기이룸학교	경기이룸대학	
개념	학생, 학부모, 학교의 수요기반으로 지역 교육자원을 활용하여 교육장이 발굴한 프로그램	학교 안과 밖의 자원을 연결하여 학생의 자율적 도전과 균형 있는 성장을 지원하는 학교 밖 교육 프로그램	경기도 중·고 학생 및 동일연령대 학교 밖 청소년을 대상으로 지역의 대학과 전문기관이 협력하여 학생의 진로 개척 및 전문 학습역량 신장을 위한 미래 교육 프로그램	학교와 지역사회가 연계하여 학생이 자신의 꿈을 실현하여 미래에 사회의 인재가 될 수 있도록 경기도교육감과 기초자치단체장이 협약을 체결한 지역(시·군)
지역 협력 대상	지자체, 지역기관, 대학, 단체, 개인 전문가 등 지역사회	개인, 기관, 비영리 단체	대학, 기관	지자체 (조례에 의거한 협약)
운영 형태	다양	직영, 공모(민간보조사업)	협약에 의한 위탁	다양
운영 주체	교육지원청	교육지원청	도교육청 (2024 교육지원청)	학교, 교육지원청
특징	<ul style="list-style-type: none"> <li>학생, 학부모, 학교의 요구에 따른 프로그램 개설</li> <li>학교에서 배우기 어려운 기초 및 심화 프로그램을 8차시 이상 개설</li> </ul>	<ul style="list-style-type: none"> <li>공급자가 프로그램을 개설하고 학생이 선택</li> <li>학생 주도적 탐구활동 중심으로 전환(2024)</li> </ul>	<ul style="list-style-type: none"> <li>공급자가 강좌를 개설하고 학생이 선택</li> <li>진로 개척 및 전문 학습역량 강화 프로그램</li> <li>지역 특성에 맞는 유연한 운영(2024)</li> </ul>	<ul style="list-style-type: none"> <li>학교 교과 및 창체 수업과 연계한 1회성 및 단기 체험형 프로그램 개설</li> <li>내실있는 학교 특색교육과정 강화(2024)</li> </ul>
참여 단위	개인	개인	개인	동아리, 학급, 학교 등