

2023년

학생건강과 정책추진 기본계획

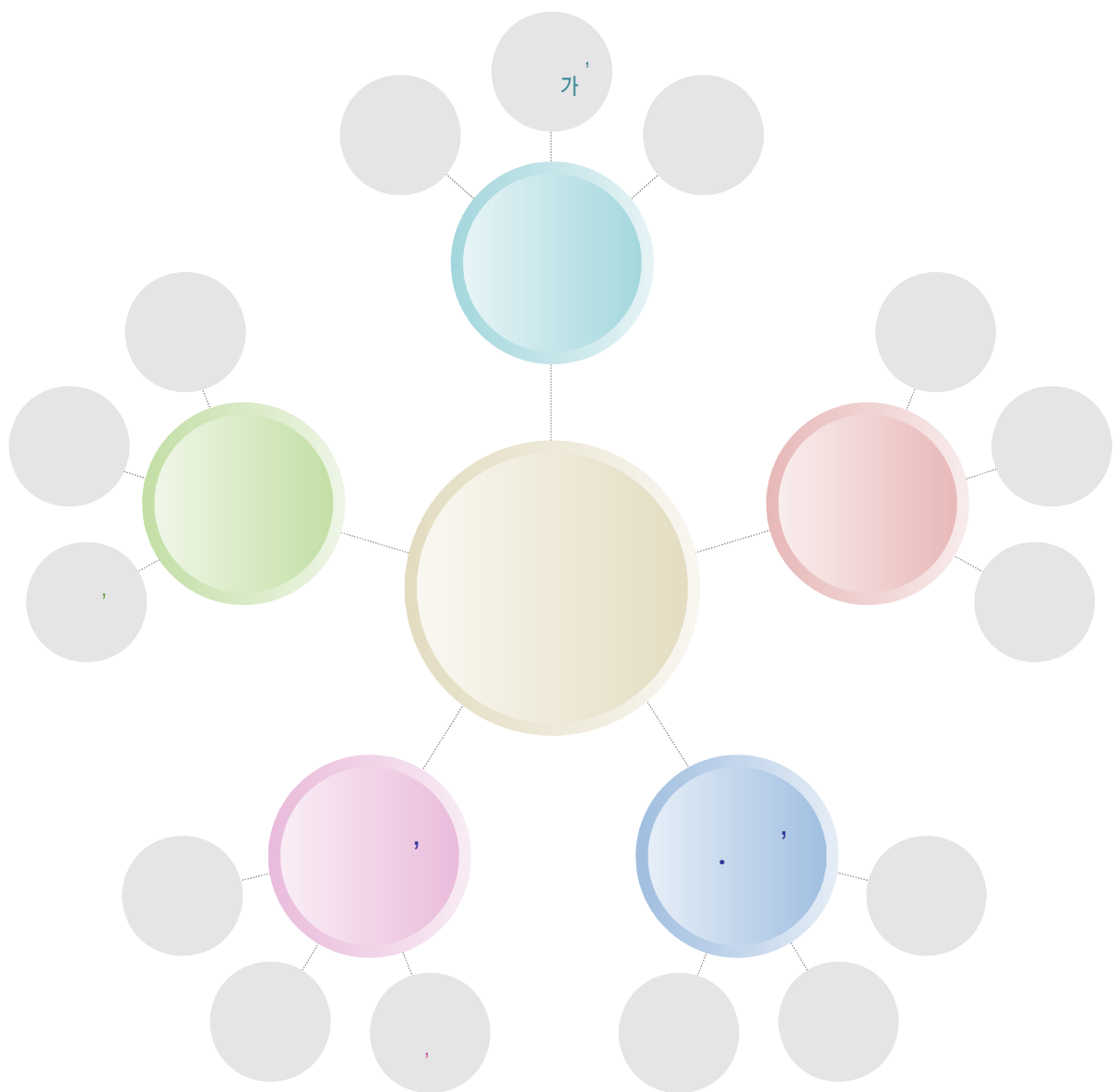


미래교육의 중심
새로운 경기교육

자율 **균형** **미래**

2023년 학생건강과 정책추진 기본계획

목표



기본방향



가 .

정책목표



가 .

정책중점

미래 체육교육 추진	<ul style="list-style-type: none"> ▶ 기초역량 중심의 성장단계별 체육교육과정 운영 지원 ▶ 학생주도적 건강관리 역량 강화를 통한 회복 중심 체육활동 확대 ▶ 경기학생스포츠센터 중심의 에듀테크 맞춤형 미래 체육교육 지원
학교스포츠클럽 문화조성	<ul style="list-style-type: none"> ▶ 학교스포츠클럽 활동을 통한 자율과 존중의 학생 문화조성 ▶ 교육지원청 단위 학교스포츠클럽 활성화 ▶ 학생의 도전과 꿈을 지원하는 교육감배 학교스포츠클럽 축제 운영
체육 인재 성장지원	<ul style="list-style-type: none"> ▶ 체육 인재 발굴·육성을 통한 미래 학생선수 지원 ▶ 진로중심의 학교운동부 운영 내실화 ▶ 공공성·개방성 기반의 경기도형 운동부 지원
보건교육과 학생건강관리	<ul style="list-style-type: none"> ▶ 미래 역량중심 보건교육과정 운영 지원 ▶ 통합적 건강지원을 위한 지역사회 연계 학생 건강증진 ▶ 학교 감염병 예방 및 대응 역량 강화
교육급식 및 영양·식생활교육 통합지원	<ul style="list-style-type: none"> ▶ 건강과 다양성 존중 맞춤형 교육급식 운영 지원 강화 ▶ 학교 자율성 기반 교육급식 문화조성 지원 ▶ 학생주도 실천적 영양·식생활교육 통합지원

2023년 학생건강과 정책추진 주요 내용

1 기초역량·에듀테크 기반 미래 체육교육 추진

1-1. 기초역량 중심의 성장단계별 체육교육과정 운영 지원

(), (), ()

2023



- ☞ (초등학교) 신체활동 중심 체육교육과정 지원, 스포츠전문가를 활용한 내실있는 교육과정 지원
- ☞ (중학교) 학생선택중심 및 학교스포츠클럽·교육과정 재구성을 통한 체육교육과정 운영
- ☞ (고등학교) 진로와 연계한 개인별 맞춤형 체육교육 기회 제공 및 이해와 공감
- ☞ 초·중·고 학교급별 학교체육 활성화 지원을 위한 강사 관리 및 운영 지원



- ☞ 초 3, 4학년 수영교육 의무 실시
- ☞ 지역별 예산 및 수영장 여건 고려하여 기타 학년은 선택 실시

1.



2.



: 3~6 (3, 4)

:

○ : (2) + (10)

○ : , , ,

○ : : = 5:5

3. ()

○ : 2 13 , 4

○ : 117 (2)

○ : ()

○ :

○ : . (1 , 3)

○ : 1

○ ,

4. 가

○ : 가

○ : ()

○ : 가 ,

○ : 가 ()

○ : 240 (6 , 1 60)

○ :

5.

○ :

○

- 전담 배치계획 시 체육전담교사 우선 배정(적극적 권장 사항임)

- 3~6학년 총 학급수가 6학급 이상인 학교 대상 체육전담교사 1명 이상 배정

○ : ()

6. []

○ :

○ : 125 가 가 ,

7.



※ 중학교 교육과정내 ‘학교스포츠클럽 활동’을 68시간 하는 학년은 체육교과로 34시간 대체 가능



8.



: ‘ , ’



: 2023. 3. ~ 12.(32 ,)



: ()



: , ,



() 가

() ,

()

9.

※ 모든 고등학교는 2014년 입학생부터 체육수업 10단위 이상 이수하되, 매 학기 편성



():

- 학기 초 교육과정 재구성을 통해 2개 학급씩 묶거나, 남녀 인원수를 고려하여 시간표 편성
- 교사 간 적극적인 소통을 통해 학생 희망 및 학교 시설 여건을 고려한 종목 개설 등 학생이 체육교육과정을 선택할 수 있는 체육교육 환경 조성



()

- 일반고에서 체육에 관심있는 학생들의 진로진학을 위해 별도의 체육계열 교육과정을 편성·운영하여 집중 지도 여건 조성
- 체육 분야 진로진학 지도 및 다양한 프로그램 운영으로 체육에 흥미와 재능을 가진 학생의 소질·적성 계발 기회 제공
- 2015 개정교육과정 적용, 고교학점제 도입·연계를 통한 다양한 교육과정 운영 요구 대응 및 학생의 진로와 흥미에 맞는 다양한 교육 기회 보장
- (학급구성형) 체육교육과정 특성화학교 내 체육중점학급 구성·운영
- (과목편성형) 별도의 학급 구성없이, 교과 교육과정 자율 편성 단위에 체육계열 교과(전문교과 등)를 추가 편성·운영

1-2. 학생주도적 건강관리 역량 강화를 통한 회복 중심 체육활동 확대



2023



- ☞ 학생 및 학교 특성을 고려한 단위 학교 학생체력증진 계획 수립 지원
- ☞ 참여자(학생) 공감대 형성을 기반으로 하는 PAPS 및 건강체력교실 운영의 내실화



- ☞ 학교의 건강교육 필요성과 책무성 인식을 공유하고 인식개선 및 인적·물적 자원 확보
- ☞ 지역적 특색을 반영한 다양한 건강드림학교 운영 모델 개발 보급 및 확산

1.



: . . .



:



:

5 60

- 학교스포츠클럽 활동 운영계획, 건강체력교실 운영계획 등



가 (PAPS)

- 대상: 초5 ~ 고3(초4는 선택, 초1~3은 미 실시)
- 시기: 정시 측정(학교교육계획에 의거하여 매년 학년 초(3~5월 권장)에 실시, 2학기 편성 운영 금지)
수시 측정(학교교육계획에 의거하여 최소 1회 이상 시기 결정)



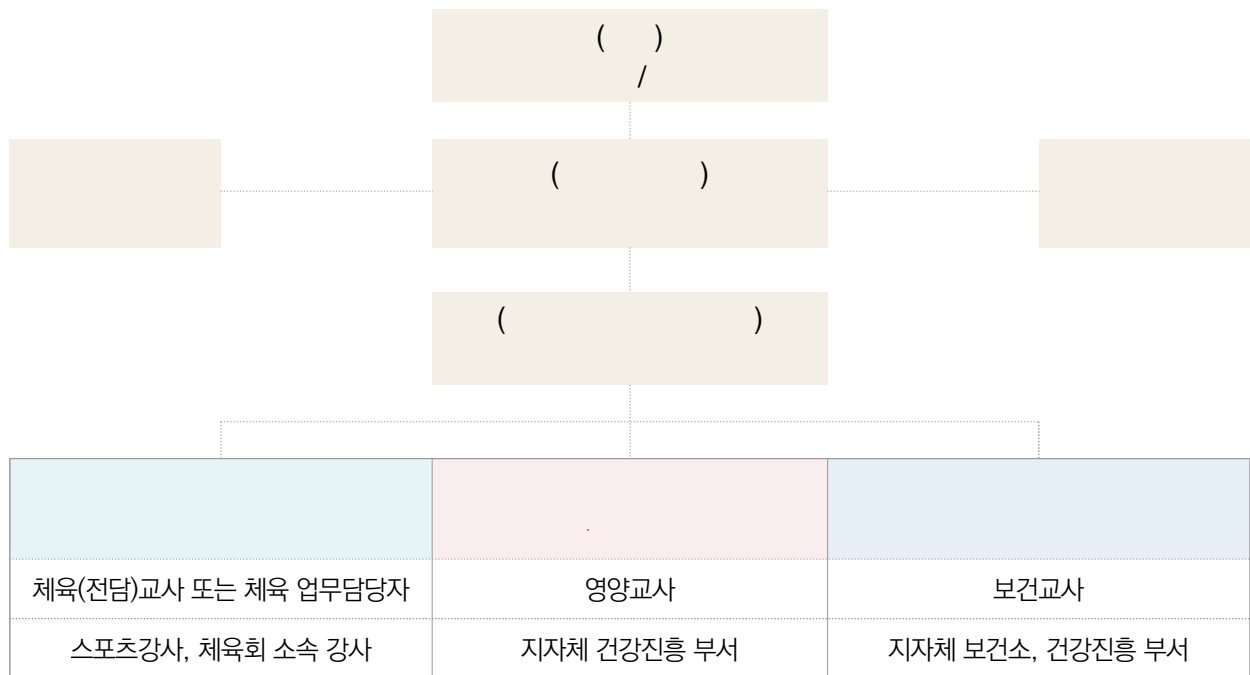
()

- 대상: 전학년도 학생건강체력평가 결과 4~5등급 학생
- 목적: 저체력, 비만 학생의 건강체력 향상
- 방법: 학생체력증진계획에 건강체력교실 운영계획 포함하여 계획 수립 (운영 시기, 담당자, 프로그램 내용, 지도 및 관리 방안 등)

2.



- 단위 학교 건강드림정책 추진팀 구성, 학생건강을 지원하는 지역사회 인적·물적 생태계 조성



- 학생건강역량 육성을 위한 교육공동체 공감대 조성 및 실천
- 학생이 함께 주도적으로 기획하고 실천하는 건강 프로그램 운영



- 건강드림학교 안 건강체력교실 운영 추진
- 건강체력교실 운영 대상 및 방법 다양화
 - (대상) 기존 학생건강체력평가 4~5등급 학생과 단위학교 학생 전체 또는 건강지원이 긴급하게 필요하다고 판단되는 학생으로 대상 다양화
 - (방법) 융합형 프로그램을 제공하는 건강체력교실 구축(※ 유휴교실 활용), 스포츠 활동 장소 제공 및 체질량 측정기, 식단 열량 계산 자료 제공
 - (운영) 건강 상태 분석을 통한 개인 맞춤형 운동 처방, 영양 식생활 처방, 질병 예방을 위한 상담 시행



3.



: 6 (), 10 (), 13 2()

※ 단위 학교, 교육지원청 학교스포츠클럽 운영계획에 반드시 여학생 체육활성화 계획이 포함되어야 함



- 여학생이 '신체활동의 중요성'을 알고, '즐거움'을 느끼며, '스스로' 참여할 수 있는 수업 분위기와 수업환경을 역량중심 교육과정을 통해 제시
- 여학생이 성장할 수 있는 과제 선정하여 '함께 만들어가는 수업' 참여 지향

- - 교육과정 분석, 교육과정 재해석(역량중심 교육과정 적용) 후 체육수업에 접목가능한 ‘핵심역량’ 요소를 추출하고, 이에 맞는 수업모형, 수업 활용 모듈을 선택하여 「여학생중심 체육수업 설계」
 - 여학생을 위한 교과 및 교과 외 교육활동의 변화
 - ※ 교육과정 재구성을 통한 신체 발달 및 신체 특성에 맞추어 운영
 - 시기, 내용, 방법, 형식에 구애 없이 ‘신체활동’, ‘스포츠’를 매개로 다양하게 활용할 수 있는 ‘특색 있는’ 내용으로 운영
 - ※ 창의적 체험활동(행사, 동아리, 학교스포츠클럽 등)과 연계

1-3. 경기학생스포츠센터 중심의 에듀테크 맞춤형 미래 체육교육 지원



, . IT

2023



- ☞ 학생들의 건강한 삶을 위한 스포츠·건강교육 체험 공간 조성
- ☞ 스포츠·건강 가치 체험 + 연구·연수 통합지원 ⇒ “경기학생스포츠센터”
- ☞ 학생 스포츠·건강을 종합적으로 지원하는 거점형 통합 R&D 시스템 구축



. IT

- ☞ 학교 유휴교실(휴면공간)에 IT 기반의 융합 교육 콘텐츠 및 장비 설치비 지원
- ☞ 시·공간 제한을 뛰어넘는 메타버스 콘텐츠로 체육활동 다양화 추진



- ☞ 학교라는 공간구조 변화에 대한 인식 공유와 공감, 그 안의 체육활동 공간에 대한 재인식
- ☞ 교내 유휴공간 및 기존 학교 틀의 공간을 재활용하여 학생 신체활동 공간으로 재구성



- ☞ 학교라는 공간구조 변화에 대한 인식 공유와 공감, 그 안의 체육활동 공간에 대한 재인식
- ☞ 교내 유휴공간 및 기존 학교 틀의 공간을 재활용하여 학생 신체활동 공간으로 재구성

1.



- 융·복합 체육공간으로서 학생 스포츠 경험 증진 및 교사 체육수업 역량 강화
- 온·오프라인 스마트 체육활동을 통한 미래 체육의 선도적 역할 도모

- : 2023. 1. ~ 2023. 12.
- :
- :

2. . IT

- - 미래 체육교육에 대비한 학교체육의 새로운 플랫폼 역할 필요성 대두
 - 코로나19 바이러스감염증 유행으로 원격수업 확대, 야외 체육활동 제한
 - 체육활동 흥미도 저하 및 신체활동 감소에 따른 저체력학생 비율 증가
※ 저체력학생 비율: (2019년) 12.2% → (2020년) 17.61% → (2021년) 17.7% [출처: 교육부]
- - 온·오프라인 스마트 체육활동을 통한 미래 체육의 선도적 역할 도모
 - 우천, 폭염, 미세먼지 등 외부 환경요인의 제약 없는 실내 운동시설 조성
 - 디지털에 익숙한 중·고등학생 눈높이에 맞는 콘텐츠로 체육활동 활성화
 - 시공간 제한을 뛰어넘는 메타버스 콘텐츠로 체육활동 다양화
- - 예산: 총 2,250,000천원(1교당 90,000천원×25개교)
 - 지원 내역
 - 학교의 유휴 교실(휴면 공간)에 IT 체육교실 설치비 지원
 - AR, VR, MR 등 IT 기반의 융합 교육 콘텐츠 및 장비 설치비 지원
 - 학생들의 운동시간, 심박수, 칼로리 소모량 등 신체활동 측정 가능한 스마트디바이스 보급 지원

3.

- - 학교라는 정형화된 공간을 학생들의 삶과 연결될 수 있는 공간적 의미의 재구성을 통해 학생의 놀이공간, 학교체육 공간 혁신 프로젝트
 - 미래 학교체육을 위한 현장의 요구 반영하고 창의적 신체활동을 위한 공간 재구성
 - 학교 운동장 유해성 물질 검출에 따른 안전하고 자연친화적 체육활동 공간 조성 필요
- - 학교 공간의 재구성을 통해 다양한 ‘경험·체험’ 요소를 접목, 스포츠 활동을 매개로 자신의 역량과 꿈을 발견하고 개발할 수 있는 기회를 제공하는 교육 공간으로의 재구성
 - 학교 안의 모든 곳이 ‘배움’이 있는 교육활동 공간으로 바라보는 시선 필요, 모든 학생에게 삶과 연계된 ‘의미’, ‘가치’를 담은 교육환경 마련
 - 학교 운동장의 주기적 유해성 검사를 통한 체육활동 공간 안전관리
 - 환경친화적이고 안전한 학교 운동장을 조성함으로써 학생 체육활동 증진

-
- 초등 놀이 중심의 공간 구성 (예) 교내 유휴공간 활용을 통한 놀이 체육공간
- 중등 종목 중심의 체육활동 공간 재구성 (예) 스포츠 융복합의 공간 활용 방안
- 실내외 체육장 설치 사례를 통한 공간 확보 (예) 옥외 체육 시설 확충 등
- 주기적인 학교 운동장 유해성 검사 실시를 통해 학교 운동장 유해 물질 관리
(인조잔디·탄성포장재: 3년 주기, 마사토: 5년 주기)
- 학교 및 지역 여건에 맞는 다양한 친환경 소재의 학교 운동장 조성 지원

4.

-
- 시·공간의 제한을 받지 않고 환경변화에 대응하는 온·오프라인 플랫폼 활용 체육교육 환경 조성
- 집합 체육 수업에 원활한 운영이 어려운 원격교육 환경에 대한 문제 해소
- 지능정보 사회에 적합하면서 체육교육의 본래 목적에 부합하는 내용과 방법으로 스마트체육 환경 구축
및 스마트 체육교육 지원
-
- 통합된 교육 플랫폼을 통한 과정 중심, 역량 중심의 스마트체육 교육으로 데이터 기반의 교사 학생
간 상호작용 활성화
- 학습자의 신체·정서적 데이터, 증강현실(AR), 가상현실(VR), 확장현실(XR) 기술을 활용한 실감형 콘텐츠
제공으로 학습자 맞춤형 스마트체육 환경 제공
- 경기미래학교 학생의 학습활동뿐만 아니라 건강에 대한 이력 또한 지속적으로 기록하여 분석을 통해
의미 있는 정보로 변환하는 D.N.A(Date, Network, Ai) 시대를 위한 건강 이력 정보를 관리
- 스마트체육 활동을 통해 학생들이 다양한 진로·직업 경로를 이해하고 자기 주도적으로 자신의 생애
진로·직업을 개척할 수 있는 역량을 함양할 수 있도록 지원

2 자율과 존중의 기본인성을 갖춘 학교스포츠클럽 문화조성



2023



(, ,)

- ☞ 모든 학생이 참여하는 교내 학교스포츠클럽 활동 및 환경 구축
- ☞ 교육지원청 단위 학교스포츠클럽 대회 및 문화 축제 활성화
- ☞ 학생건강 및 인성교육을 위해 경기도교육감배 학교스포츠클럽 축제 운영(16종목)
- ☞ 제16회 전국학교스포츠클럽 대회 참가 및 모범교 선진지 교류 추진

2-1. 학생의 도전과 꿈을 지원하는 학교스포츠클럽 활성화

1.



: 10

- (학교스포츠클럽) 초등학교 1학년부터 고등학교 3학년 재학생 중 체육활동에 취미를 가진 동일 학교의 학생으로 구성·운영되는 스포츠 동아리
- (학교스포츠클럽 활동) 교내 스포츠 동아리가 계획하여 학교장의 승인을 받고 행하는 모든 활동(자체 연습, 대회출전, 동아리 관련 체험활동 등의 계획 및 승인이 이루어진 모든 활동을 의미)



2. ()



() 1 ,

가 ()



() , ,

() ,

3.



()

- ()
- () 3 ~12
- () + ()
- ()
 - 학교의 운영계획을 토대로 학생들과 교사가 함께 클럽 편성과 활동 계획 수립 운영
 - 단위학교 계획 수립 시 여학생 체육활동 활성화 내용 포함하여 수립
 - 모든 학생이 1종목 이상 학교스포츠클럽 활동에 참여할 수 있도록 학교 규모 및 여건 등을 고려하여 리그 대회 편성 운영
 - 클럽 대회 개설(편성) 방식: 반별(초등 권장), 동아리별(중등 권장) 개설·등록
 - 교내 학교스포츠클럽 리그 운영 시 학생회 주관 계획 및 운영 권장
 - 학교스포츠클럽대회와 제반 준비 활동 등 모든 스포츠클럽 활동을 생활기록부에 입력
 - 2023년 체육수업과 연계된 종목으로 교내 학교스포츠클럽 대회 개최
 - 「365+체육온 활동」 활성화

■ [] 365+

- ▶ 모든 학생의 신체활동 증진을 위해 창체 동아리, 자율 동아리, 틈새 시간(쉬는 시간, 점심시간, 방과후 시간) 등을 활용하여 제공된 프로그램을 활용하여 소규모/수준별로 참여하는 신체활동 증진 프로그램*
- * '초급/중급/고급' 수준별 총 30개(150차시) 프로그램 영상 및 활용 안내 지도서, 연수 등 제공

- 단위학교 주관 방학 중 스포츠 캠프 운영
- Respect 캠페인(배려, 존중, 정직, 규칙준수 등) 지속 추진
- () (7,488,000)
 - 자체 학교기본운영비 및 교당 약 1,000천원 ~ 5,000천원 재배정(특교)

4.

- ()
- ()
- () , 3~6 ,
- ()
 - (기간) 2023. 4월~12월(30주), 주당 1~2시간, 연간 30시간 운영
 - (시군체육회) 강사 인력풀 조성, 학생 관리, 클럽 개설 등
 - (학교) 클럽 운영 장소 제공, 학생모집 및 홍보
 - (운영 구분) 학교중심형(방과후형, 창체동아리형), 지역거점형
 - (종목) 축구, 배구, 핸드볼, 배드민턴, 뉴스포츠 등 다양한 종목
 - (장소) 학교 체육 시설(운동장, 체육관 등), 인근 체육 시설 활용
 - (예산) 도교육청과 지자체(도청,시군)의 5:5 대응투자로 스포츠클럽 운영

2-2. 교육지원청 단위 학교스포츠클럽 활성화

1. , ,

○ () , ()

○ ()

○ () 가

○ () 가 , ,

○ ()

2.

○ () () (1, 2)

○ (가)

○ () 가 가 ()

○ () ()

○ ()

○ () , : ,
가

○ ()

○ () 1,606,500 ()

2-3. 학생의 도전과 꿈을 지원하는 교육감배 학교스포츠클럽 축제 운영

1. 12

○ ()

○ () 2017 11

○ ((가) /) 2023. 9. 16() ~ 17() /

○ () 가 2 가 , ,
 , 가

- ()
- () ‘ ’ ()
- () 581,100 ()
- () 16 83 (가)

2. 16 가

- () 16 (1~2)
 - 전문단체 위탁비 150,000천원(10~11월)
- 16 :
 - 전국대회 출전비 180,000천원(참가 종별당 약 3,000천원)

3.

- (,)
- ,

3 「학생선수 진로 중심」의 체육 인재 성장지원

3-1. 체육 인재 발굴·육성을 통한 미래 학생선수 지원



2023

2023

※ 2023학년도 (초) 20일, (중) 35일, (고) 50일 확대 (※ 세부 내용은 추후 공문 안내)

()

※ 초·중·고등학교: 최저학력 기준미달 한 경우 기초학력보장 프로그램을 의무적으로 이수해야 하며, 이수한 경우 학업성적관리위원회 심의 후 전국단위 대회출전 허용(※ 2024.3.24.전까지)

e-school

※ (보충학습 시간 적정화) 수업결손 2시간에 1시간 수강(~2022년)
→ 수업결손 1시간에 1시간 수강 의무화(2023년~)

가

※ 학교폭력 가해학생선수는 학교폭력대책자치위원회 조치가 확정된 날부터 적용 대회 참가 및 선수등록 제재(2021.9.17.)

※ 학생선수 징계 정보 구축 및 운영: 학생선수 개인정보 및 학교폭력 처분 조치 정보 수집 및 학교폭력 처분 조치 정보 수집 절차, 학교폭력 처분 조치 정보 보유기간 명시
(국민체육진흥법 제18조의13 등 일부개정, 시행일: 2022.8.11.)

경기도교육청 학생선수 학습권 보장 및 인권 보호에 관한 조례
: 학습권보장, 인권보호, 학업정보 및 상담프로그램 제공 등

1.

- : .
- ()
- 학생선수 (성)폭력 사안은 「학교폭력예방 및 대책에 관한 법률」에 따라 처리
- 학생선수 관련하여 사안이 있는 경우 보고 의무화 (학교→교육지원청→도교육청)
- 학교운동부지도자가 가해자인 경우, 학교체육 진흥법 제12조 4항에 따라 학교운영위원회 심의 후 처리
(※ 학교운동부지도자가 가해자인 경우 해당 절차에 따라 엄중 조치)
- 피해 학생이 훈련에 참가할 수 있도록 조치
- 가 가 (가)

■ [] 가

- 1호(서면사과), 2호(접촉·보복금지), 3호(교내봉사): 3개월
- 4호(사회봉사), 5호(특별교육), 6호(출석정지), 7호(학급교체): 6개월
- 8호(전학): 12개월
- 9호(퇴학)
- 퇴학 사유가 ① (유사) 강간 및 이에 준하는 성폭력인 경우 10년
- ② 그 외의 성추행, 성희롱, 폭력 등의 경우 5년
- ※ 퇴학 조치를 받은 학생선수에 대해서는 제한 기간 동안 선수자격 박탈(선수등록 금지 등)도 병행
- ※ 가해학생에 대한 조치 병과 시 중한 조치 적용
- ※ 학생선수로 받았던 징계 조치에 따른 대회 참가 제한 및 선수등록 등의 제재는 학생 신분 유지와 상관없이 학교폭력대책자치심의위원회의 조치가 확정된 날부터 해당 제재 기간 종료 시까지 적용

2. [11]

- :
- : 4 ~ 3 (9)
-
- 학생선수는 소속 학교의 모든 교육과정(수업, 학급 활동, 학교 행사 등)을 이수해야 함
- 단, 대회 참가 또는 훈련을 위하여 정규 수업을 이수할 수 없을 시 학교장의 허가를 받은 경우에 한하여 다음의 범위 내에서 출석을 인정받을 수 있음
- : (+ + 가) / : · 5 , 3
- 초·중학교(국어, 영어, 수학, 사회, 과학), 고등학교(국어, 영어, 사회 *교과 대체 가능)
- 초등학교에서 수시 단위평가를 실시하는 경우 해당교과에 대한 학교별 자체 최저학력 기준 설정
- :
- : 2023 4 ~ 3 ('2023.3.1.~'2024.2.29.)
- .
- e-school
- '학생선수 e-school' 시스템에 초등학교 프로그램 신설·지원



(2024.3.24.)

- (기존) 초·중학교: 다음 학기 전국단위 대회출전 금지
- (변경) 초·중·고등학교: 최저학력 기준미달 한 경우 기초학력보장 프로그램을 의무적으로 이수해야 하며, 이수한 경우 학업성적관리위원회 심의 후 전국단위 대회출전 허용



- 학생선수 학습권 보장 지원을 위해 (초) e-학습터, e-school(초중고), 또는 학교 보충학습자료 활용

3.



※ 프로그램 및 (운영 기간)은 사정에 따라 변경 가능

				()
1	학교운동부 진로상담 운영 ※ 학교운동부 계획 수립 시 포함	연중	학교	월 1회 상담 의무화
2	찾아가는 운동선수 진로 교육 (진로 설계, 진로상담, 스포츠 자격 등)	3~11월	학교/교육(지원)청	중고 희망 학교운동부
3	경기진학정보센터 활용 상담 ※ 체육 입시 전문지원단 상담	연중	학교/교육(지원)청	진로진학과
4	체육 분야 진로·진학 자료 제공	10~11월	학교/교육(지원)청	진로진학과
5	중고 사이버(e-school) 진로 교육 콘텐츠 운영	연중	학교	한국교육개발원
6	2023학년도 체육특기자 대입 설명회	8월	교육(지원)청	한국대학스포츠협의회
7	학생선수 진로·진학 상담 (화상상담 및 게시판 상담)	5~10월	학교/교육(지원)청	교육부 학교체육진흥위원회
8	스포츠 미래 진로 교육 (스포츠 직종 및 스포츠 스타 명사 특강)	3~10월	학교/교육(지원)청	경기도체육회

4.



- 종목별 대회 추진을 통한 체육 인재 발굴 및 학생선수 경기력 향상
- 소수(비인기) 종목 및 정책 육성 종목 대회 개최를 통한 학교운동부 활성화 도모



- (교육장배 대회) 기초육성 종목 및 지역별 특색 종목의 대회 개최를 통한 체육인재 조기 발굴 및 학생선수 동기부여 강화
- (교육감기 대회) 종목별 교육감기 대회를 통한 체육인재 발굴 시스템 구축
- (전국종합체육대회) 소년체전, 전국체전, 동계체전 출전에 관한 지원

3-2. 진로중심의 학교운동부 운영 내실화



2023



- ☞ 학생선수 학습권 및 인권 보호를 위한 단위 학교 추진계획 마련
- ☞ 보충학습 시간 적정화: 수업결손 2시간에 1시간 수강(~'22년)
→ 수업결손 1시간에 1시간 수강 의무화('23년~)
- ☞ 학교폭력예방교육(연 2회), 스포츠분야 인권교육(연 2회), 학생선수 당 월 1회 상담실시 및 일지 작성·관리



: 「3-1. 」

◇ 관련 근거: 학교체육진흥법 제11조 (학교운동부 운영 등)

1.



최저학력보장 노력, 기초학력보장 프로그램 운영, 경기대회 출전 제한, 상시 합숙훈련 근절, 후원금 학교회계 편입, 학생선수 인권실태조사, 진로·진학교육, 학교운동부 운영경비 지원, 학생선수 (성)폭력 및 안전 예방 교육, 도핑교육

훈련 계획(전지훈련 포함), 대회 참가계획, 기타 훈련계획, 학생선수 휴식권 보장, 학교운동부 예산 운영계획 등 전반적인 내용 포함

- (교육지원청) 학교운동부 운영에 관하여 내실 있는 운영이 될 수 있도록 지원 및 지도
- (단위 학교) 관련 법령에 명시된 학교운동부 운영계획을 수립하여 학교운영위원회에 반드시 심의·의결 후 운영



: , () ,
 / / / / , ,
 , , () ,

- (): ,
 - 대상: 관리자, 지도교사, 지도자, 학부모 등
 - 내용: 학교운동부 정책 방향, 학습권, 인권, 청렴, 진로, 학교운동부 운영 등
- ; ,
- : . [, 가]
 - (학생선수) 혹서·혹한기 대회 개최 및 훈련 최소화, 발달단계에 따른 적정 훈련 시간 등 충분한 휴식 제공과 영양 보충 등을 통해 학생선수 보호 조치
 - (학교운동부지도자) 주 52시간 시행(2019.7.1.)에 따라 주말 등 학교운동부지도자 휴식을 보장

2.

- .
- (: 11 ())
- .
- (1)
- 가 (((2019.9.17.))

3.

- : 3 ()
 - 자격: 스포츠지도사, 건강운동관리사, 장애인스포츠지도사, 유소년스포츠지도사, 노인스포츠지도사
- 가: , , , 가
- :
-
- 내용: 근로기준법 적용에 따른 학교운동부지도자 근로시간 제한 문제 해결, 장기간 훈련 및 대회출전 시 교직원(지도교사 및 교감 등) 공백에 따른 학교 부담 완화
- 방법: 학부모, 외부 인력, 종목단체(체육회) 인력, 학교 간 공동 관리 등 학교장 안전책임자 임명을 통한 학생선수 관리 및 지원
- : . , , 가

4.

- : 가 ()
- 8. , 가

- : ,
-
- 내용: 체육특기자 입시 비리, 우수선수 스카우트 관련 금품수수, 운동부 경비 집행 부정행위, 폭력 등에 대해 지도자·선수 등 징계 강화
- 방법: 운동부지도자(지도자 활동 제한, 계약 해지 등), 선수(선수 활동 제한, 체육특기자 자격 박탈, 각종 전국대회 출전 금지 등)
- :
- :
-
- 목적: 대회 참가 시 공정하고 투명한 출전선수 선발
- 대상 종목: 축구, 야구, 농구, 배구, 핸드볼, 럭비 등
- 구성원: 교감, 담당 교사, 지도자, 학부모 등 7명 이내
- 선정기준: 운동기능, 학습 발달 정도(최저학력 등), 생활 태도 포함
- ()

3-3. 공공성·개방성 기반의 경기도형 운동부 지원




 G- ()

2023 G-

- G- () ?
 - ☞ 교육청·지자체가 상호 협력성을 기반으로 경기도 아이들의 다양한 스포츠 활동 참여 기회를 제공하고, 학교 중심의 전통적 학생 선수 육성 제도 개선을 위한 교육 기반의 공공형 스포츠클럽 정책
- G- ()
 - ☞ 전국 최초 31개 시군지자체 모두가 참여하는 G-스포츠클럽 운영
 - ☞ G-스포츠클럽은 도교육청·지자체(경기가맹단체) 대응투자 매칭 사업(1:1)
 - ☞ 미래 스포츠 환경변화 극복을 위한 교육청 ↔ 시군지자체 상호협력 강화
 - ☞ G-스포츠클럽은 (초등)취미·선수연계반 - (중·고등)전문 학생선수반 중심 운영
 - ☞ 외부 전문가로만 구성된 평가위원회를 통해 투명하고 공정한 운영단체 선정
 - ☞ 학교운동부 해단에 따른 학생선수 타시도 이탈 예방, 지도자 고용 창출에 필요한 종목 우선 지정

1. G-가

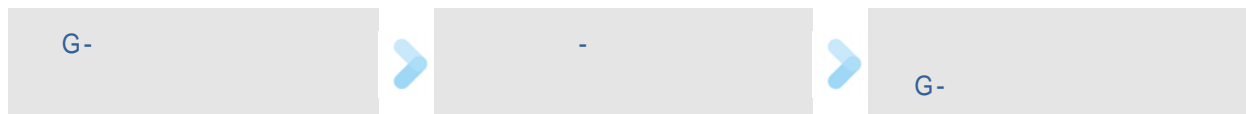
		2018	2019	2020	2021	2022
시군지자체		8개 시군	13개 시군	24개 시군	29개 시군	30개 시군
운영 수		19개소	41개소	76개소	104개소	147개소
참가 현황	선수반	320명	396명	662명	921명	994명
	취미반	440명	619명	690명	786명	1,066명
	계	760명	1,015명	1,352명	1,685명	2,010명

2. G-가

- : (), 가
 - 사설 스포츠클럽 운영단체 공모 참여 불가
 - 민간보조운영단체 지정에 필요한 운영지침 준수
 - 경기가맹단체는 반드시 자체 대응투자 예산액 확보 후 신청 가능
- - 도교육청:시군지자체 대응투자(1:1)
 - 예산은 종목별 기본 27,000천원으로 사업계획에 따라 변경 가능
 - 참여 인원 및 대상, 활동 장소, 운동부 연계, 종목 특성 등을 종합적으로 고려하여 차등 예산지원

3. G-

- :
- G- ()
 - 사업 기간: 2023.1.1.~2023.12.31.
 - 사업 대상: 31개 시군지자체 및 체육회, 종목단체(경기가맹단체) 등



- 추진 내용
 - 초·중·고 학교운동부 연계형 G-스포츠클럽 지역브랜드화 조성
 - 학교체육↔엘리트체육↔생활체육을 연계하는 선순환 시스템
 - 지역브랜드화 실현을 위한 공공형·개방형 G-스포츠클럽 플랫폼 구축
- 운영 방법
 - (운영 시간) 방과 후 및 주말, 하계·동계 방학 중
 - (클럽 수준) 취미·선수 연계반(초), 전문선수반(중·고) G-스포츠클럽 운영
 - (운영 주체) 지자체(시군체육회, 종목단체 등)
 - (예산) 교육청:지자체(종목단체 등) = 1:1 대응투자로 스포츠클럽 운영
 - (운영현황) 28개 시군 115개 클럽 운영 예정(하반기 추가 선정 예정)

2. ()

학생 중심의 보건교육 실천을 위한 전문적 학습공동체 연구 활동을 중심으로 지역의 보건교육 활성화에 기여하는 학교

가.

- 「 」 9 9 2
- 「 」 11 : .
-
-
-
-
- - 보건교육 관련 권역단위 학교 밖 전문적 학습공동체 조직(지원예산 30% 이내)
 - 보건수업 공동지도안·평가 방법 개발, 수업 연구와 수업 나눔 활동
 - 지역 내 교육경력 3년 이하 신규와 저경력 보건교사 멘토링 지원
 - 건강증진학교와 연계하여 권역별 보건수업 사례 나눔 행사 추진(공동지도안 활용)
 - 학교 간 연계를 통한 학생 보건교육 기회 확대(※ 코로나19 상황에 따라 변경 운영)
 - 보건교육 거점학교 운영 자체 평가
- - 학교(학년) 교육과정에 건강을 주제로 교육과정 재구성 실시(교과통합형, 융합형 등)
 - 보건과목 선택 중·고등학교 담당 교원 대상 연수 및 교사동아리 운영 지원

3.

가.

- 「 」 17 2 ()
- 「 」 9 ()
- 「 」 (2021)
- 「 」 (2022.3.4.)

가 (‘ ’)

가 ,

가 ,

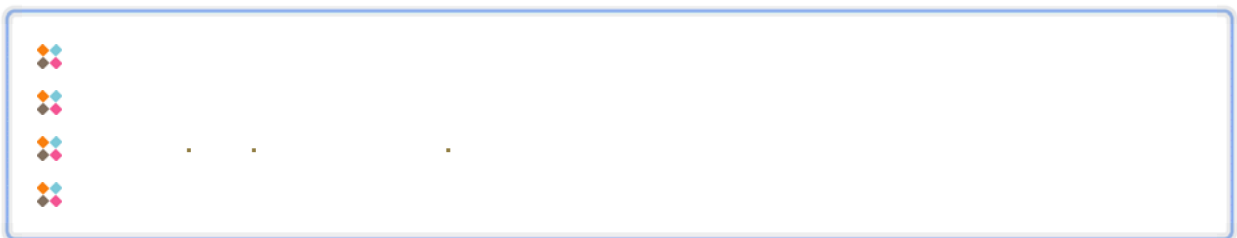
, .

• (‘ ’)

- 반드시 ‘학교 성교육계획’을 수립(학교 교육계획서에 포함)하되, 국가수준의 성교육 표준안을 참고하여 6대 영역(인간발달, 인간관계, 대처기술, 성행동, 성 건강, 사회와 문화)이 고루 포함되도록 체계적인 성교육과정을 학년별 연간 20시간 이상 계획 수립·추진
- 학교 성교육계획 수립 시 학생·학부모 요구사항 등에 대한 의견수렴 결과(「경기도교육청 성교육 진흥 조례」 제7조)를 반영하고 관련 교과협의회 등을 통해 실질적인 성교육 실시(학생 참여형 수업 확대)
- 관련 교과와 창의적 체험활동 시간 등을 활용하고, 실제로 성교육 수업을 담당하는 교사에 대해 업무분장 표에 ‘성교육’을 명시
- 성교육과 관련하여 형식적인 교육과정 편성 지양(성폭력예방 교육 4시간 이상 포함)
- 표준안에 근거한 학생 성장단계별 교육자료(지도서, 학생용 워크북 등) 활용
- 성교육 교사동아리(2021년) 연구 개발한 등교-원격수업 병행 수업자료 활용
- 교육(지원)청의 성교육 담당 교사 수업 전문성 신장을 위한 심화 연수 운영 지원
- 학교 성교육 추진 실태조사 연 1회 실시·보고(학교 → 교육(지원)청 → 교육부)

• (AIDS) :

4-2. 통합적 건강지원을 위한 지역사회 연계 학생 건강증진



가.

- 25

- 건강검사를 통한 시력 이상, 불균형 체형 등 학생 건강 문제 조기 발견 및 의료기관 또는 가정 연계 교정·치료
- 건강한 생활 습관 형성 보건교육 강화 및 학생성장에 적합한 교육환경 조성
- 지역사회 전문기관과의 협력 강화(학교 교의위촉, 교육지원청-유관기관 업무협약)

- 건강검사 실시 후 체중 이상 학생(저체중/경도/중등도/고도)을 선별하여 체중 이상 학생에 관한 개인별 맞춤형 교육 및 지속 관리 대책 마련
- 학생의 성장을 통합적으로 지원하기 위해 학교 내 보건/체육/영양/상담 교사의 협업을 통한 건강한 체중 관리와 다양한 신체활동 강화
- 담임교사, 학부모와의 연계지도 및 지역사회 건강자원을 활용한 다양한 교육프로그램 제공(외부 강사 또는 지자체, 보건소 건강증진사업과 연계)

- 보건실 예산으로 생리용품을 보건실에 필수 비치하여 학교 일과 중 예기치 못한 상황에 적절하게 대비
- 시간 제약 없이 필요시 이용가능한 교내 생리대 자판기 설치 권장
- 여학생 생리공결제 인정 및 보건실 이용 편의성 증진으로 배려 조치

- 학교에서는 건강실태조사를 통해 소아당뇨 및 희귀질환 학생 현황을 파악하고, 교육지원청은 관내 학교의 조사 결과를 교육청에 제출(2023년 상반기)
- 학교장은 건강증진부를 구성하여 학기당 1회 이상 회의 개최와 ‘당뇨병 학생 개별 지원계획’을 작성하도록 지원하며 학교 구성원의 인식개선을 위한 교육·홍보, 질환별 교육훈련 지원 등 당뇨병 및 희귀질환 학생의 학습권과 활동을 보장할 수 있는 환경 조성
- 미리 학부모의 동의와 전문의약품을 처방한 의사의 자문을 받은 경우 제1형 당뇨 또는 아나필락시스 쇼크 등 질병으로 인하여 생명이 위급한 학생에게 투약행위 등 응급처치 제공 (「학교보건법」 제15조의2)
- 보건실 등 공간을 투약 장소로 제공하며, 파티션 등을 이용하여 투약행위가 타인에게 노출되지 않도록 조치
- 인슐린, 글루카곤 등 처방받은 의약품에 대한 보관 장소 제공
- 소아당뇨 및 희귀질환에 대한 인식개선을 위한 교육 실시: 학생 및 학교구성원 전체 대상, 소아당뇨 및 희귀질환 학생지원 및 편견 등 부정적인 인식개선에 관한 필요 내용 교육

- 교육청은 최신 의료 동향 및 응급처치 개발 등 보건의료 전문성 함양을 위해 의료인 보수교육과 연계한 보건교사 직무연수 실시(2023년 7~8월 예정)
- 교육지원청은 건강 이상 학생 맞춤형 건강관리 및 보건교사 역량강화를 위한 지역단위 전문적 학습공동체 운영 및 연수 개설
- 학교장은 학생과 교직원의 건강관리와 보건계획수립, 의약품관리 시 학교(한)의사 또는 학교약사를 적극 위촉하여 전문가 자문을 받아 수립 권장
- 학교장은 보건교사가 심폐소생술 의료인제공자과정(BLS Healthcare provider) 교육을 받을 수 있도록 행·재정적 지원

- 보건일지는 보건교사(의료인)가 「학교보건법 시행령」 제23조에 근거하여 제공한 의료행위(환자의 증상과 처치내용)를 기록한 것으로 의료법 제21조(기록열람 등), 제22조(진료기록부 등)에 부합하도록 관리

2.

가.

- 「학교보건법」, 「학교건강검사규칙」에서 정한 건강검사 항목 이외의 검사 금지
- 학생·학부모의 검진기관 선택권을 보장할 수 있도록 2개 이상의 검진기관 선정·추진, 단, 지역 내 검진기관이 없는 학교(특수학교)는 1개의 검진기관에 의한 출장 검진 가능
- 건강검사 일정 추진 시 가급적 학생·학부모 희망일에 검진을 받을 수 있도록 검진기관과 협의
- 학교는 검진기관과의 계약체결 시 검진 의사와 검사 실시자가 「학교 건강검사 규칙」과 「학교 건강검진 실시 방법·결과 판정 및 기재 방법 등에 관한 기준」상의 건강검진 항목과 방법을 준수하도록 ‘사전교육’ 이행을 계약 내용에 포함하고, 검진 과정에서 학생의 인권을 침해하는 불미스러운 일이 발생하지 않도록 지도·감독 철저
- 건강검진 관련 민원이 발생할 경우 교육지원청과 학교(초·중·고)에서 검진기관 방문 등을 통하여 해당 민원에 대한 설명 및 개선요청을 하고, 필요시 학생 및 학부모 등을 대상으로 검진의 문제점 발견을 위한 만족도 조사를 실시하여 질(質)관리를 추진하는 등 적극적인 조치방안 강구
- 교육지원청은 학교건강검사의 적법한 운영 지원 및 현장 지도·점검 철저
- 학교건강검사 표본학교(2021~2023년)는 ‘학생 건강검사 표본학교 매뉴얼’에 다른 조사대상 학생의 건강검사와 검사 결과 제출 기한 준수(3월~9월)
- 2020~2022학년도 학생건강검진 미실시 학교는 2023학년도 대상 학년 건강검진 계획 수립 시 관련 계획 포함하여 차질 없이 추진될 수 있도록 조치
- 관련 교과 또는 보건교육 시간 활용하여 건강검진의 중요성과 내용(검진항목) 및 검진결과에 따른 추후 건강관리 등에 관한 학생 교육(검사 전·후) 실시



- 학교의 장은 학생 건강검사(신체의 발달상황, 건강조사, 건강검진) 결과를 분석하여 당해 학교의 학교보건 계획을 수립·시행
- 모든 학생에 대한 건강조사를 실시하고, 그 결과를 바탕으로 학생의 건강행태를 개선할 수 있도록 적극적인 보건교육 및 건강증진 프로그램 운영
- 학교의 장은 검사 결과에 따라 건강상담, 질병의 예방조치 및 치료 등 보호 및 별도의 관리가 필요한 학생에 대해서는 학부모 상담 등을 통해 적절한 대책 마련·추진
- 학생 건강기록부 기록 및 관리 철저(「학생건강기록부 전산처리 및 관리지침」 참조)



- 학교급별 구강검사 및 건강조사 결과에 따른 양치 실천율 향상방안 추진
- 경기도청 ‘초등학생 치과주치의 사업’과 연계한 구강검진 실시 및 관리



- 교육부는 학생 건강검사를 「국민건강보험법」에 따른 ‘국민건강보험공단’에 위탁하여 실시하고, 건강검진 결과를 영유아검진 및 성인검진 결과와 연계하여 관리할 수 있도록 관련 규정 개정 추진 중(보건복지부, 국민건강보험공단 협업)
- 제도개선 관련 세부 일정 및 내용은 제도개선 결과에 따라 별도 안내 예정

3. . . .

가.



「 . . . 」 9 (. . .)



「 . . . 」 8 (. . .), 25 (. . .)



「 . . . 」 31 (. . .), . . . 28 1



「 」



.



. . . 7



.



. . . 가



.



. . . 가

- 흡연·음주 등 약물에 처음 노출되기 이전(초등학교 저학년) 시기부터 발달단계에 맞는 예방교육을 실시하여 청소년 흡연을 감소와 국민건강증진에 기여
- 중학교 자유학년제, 진로교육 및 인성교육 등과 융합하여 학생주도의 체험형 교육을 실시하고 지역사회 자원을 활용한 다양한 실천중심 교육 기회 제공
- 중·고등학교의 음주 예방교육 시 교내 주류 반입 금지(술을 연상시키는 무알콜 음료 포함) 등에 대한 내용을 포함하여 실시
- 모든 학생을 대상으로 마약류에 대한 예방교육을 반드시 포함하여 실시
- 학생의 흡연·음주, 마약 등과 같은 약물 오·남용 문제는 성장기 청소년의 건강에 나쁜 영향을 줄 뿐만 아니라 또 다른 일탈행위로 이어지는 경향이 있으므로, 가정 및 지역사회와 연계한 지속적인 예방교육과 생활지도가 필요

- 교육지원청은 시·군의 금연구역 확대 지정과 금연 법규 준수를 위해 해당 지자체와 협력하고, 보건소, 경기 남·북부 금연지원센터 및 지역사회 유관기관과 연계사업을 적극 추진
- 학교장은 운동장을 포함한 학교 전체를 금연구역으로 지정·운영하고(「국민건강증진법」제9조 제4항), 학교 방문객과 교직원의 교내 흡연이 학생들에게 간접흡연의 피해와 부정적 영향을 끼치지 않도록 금연 안내와 준수 지도(흡연부스 설치 금지, 학교 종사자의 경우 외부 금연프로그램 이수 권고 등 학생 건강권 보호 대책 마련)

- 학교 특성에 맞는 실천학교 유형 선정(기본형, 심화형)과 예산 지원(1,000천원~8,000천원)으로 실질적인 금연학교 성공사례 발굴 및 일반화
- 학생 참여형 금연교육 프로그램을 발굴·지원(예, 학생자치회 또는 학생동아리 금연 활동) 및 실천사례 발굴과 우수사례 공유
- 경기 남·북부금연지원센터, 금연 관련 전문기관, 흡연학생 3관왕 라이프코칭 프로그램(CROWN)을 이용한 만성흡연 학생 대상 특별교육 지원
- 경기도교육청 『2018 흡연예방교육 실천사례집』, 『흡연예방실천학교 운영실무 매뉴얼』(2023년 개정판)을 활용하여 흡연예방실천학교 운영 지원

가

- (필수) 흡연예방실천학교 현장지원단을 조직·운영하여 학교 맞춤형 컨설팅과 모니터링 실시, 학교 간 교육활동 적극 지원
- 흡연예방교육 담당자 대상 설명회, 워크숍, 직무연수 실시 및 우수사례 발굴
- 흡연예방사업 국고보조금 예산 집행과정 지원 및 정산보고 내용 지도
- 지자체와 연계한 학생주도 금연 활동 지원과 특화사업 시행
- 지역 유관기관 및 시민단체와 함께 금연네트워크 형성, 지역별 흡연예방교육 자원 발굴·공유



- 약물중독예방 전문기관과 연계하여 학교에서 활용 가능한 온라인 교육 콘텐츠 자료 안내
- 보건복지부 개발 초·중·고 흡연예방표준교육프로그램(SENSE)과 금연교육 프로그램(END, Jr END) 및 흡연학생 3관왕 라이프코칭 프로그램(CROWN) 활용 안내, 다양한 교육 동영상과 콘텐츠 제공
- 학교로 찾아가는 학생 약물 오·남용 통합교육 전문 강사 지원
- 교사 대상 마약류 등 약물 오·남용 예방 사이버 연수과정(중앙교육연수원) 활용 안내
- 교육부 학생건강정보센터(www.schoolhealth.kr)에 예방교육 콘텐츠 자료 안내
- 보건실 구비 의약품 관리 철저히 불필요한 의약품 투여에 의한 오·남용 예방

4.



(舊)

교육공동체가 함께 학생의 건강 문제를 진단·도출하고 지역사회와 협력하여 학생의 건강 문제를 해결하는 시스템을 갖춘 학교

가.



「 7 2 ()

2023



- 학교교육과정 비전과 교육철학에 '건강' 개념 포함
- 건강증진학교 운영방침 설정 및 운영체계 구축
- 학교 건강 수준 진단 및 주요 해결과제 설정
- 해결과제에 대한 우선순위 설정 및 추진계획 수립(단기, 중기)
- 시행 결과 평가 지표 설정 및 평가계획 수립

4-3. 학교 감염병 예방 및 대응 역량 강화



가.

- 「 」 8 14 , 14 2, 14 3, 14 4
- 「 」 12 8
- 「 」 11 , 11 2, 34 4 , 4 2,
- 「 」 (2020.7.15.)
- 「 」 (2016,)
- 「 」 가 」 (2019.12.)

- 19 「 」 , 「 」
- 「 」 ,
- 「 」
- 「 」

| () |

- 「 」 「 」
- 「 」

- 생활 속 기본방역 수칙 실천 및 교육·홍보 강화
- 가정과 연계한 감염병 예방관리 강화: 가정 내 개인위생 관리 및 지도 협조, 감염병 유행 시 유의사항 등을 가정통신문, SNS 등 다양한 매체를 통해 지속 홍보
- (학교) 교원 대상 감염병 대응 역량 강화 원격직무연수 의무 이수
- (교육지원청) 감염병 업무 담당자 대상 감염병 관리역량 강화를 위한 집합연수는 효율성을 고려 교육부에 서 주관교육청을 선정하여 실시 예정

- 학생의 예방접종력 확인을 통해 '표준예방접종 일정표'에 따라 적기에 예방접종을 실시하도록 하여 예방접종 대상 감염병의 학교 내 확산을 방지
- 예방접종 미 실시 학생에 대하여 예방접종을 완료하도록 학부모에게 지속 안내, 질병관리청은 보건소를 통해 미 실시 학생 대상 별도 접종 안내 추진예정
- 인플루엔자 국가예방접종 홍보를 통한 학교 내 인플루엔자 확산 방지

- 외국에서 전입한 학생 및 다문화 가정 학생 전입 시 예방접종증명서 확인, 미접종자 접종 안내
- 해외 출국 학생 및 교직원 대상(건축, 봉사활동, 여행 및 선교 등) 여행국 감염병 정보 및 예방수칙 등 유의 사항 제공, 귀국 후 감염 여부 모니터링

- 학교 신·개축 및 보수 시 손 씻는 시설/물품을 반드시 보완·확충
- 위기 상황 시 안정적 대응을 위한 마스크, 손소독제 등 학교 방역물품 비축 현황 점검을 통해 상시 비축을 위한 학교 예산 편성
- 손씻기 향상을 위한 학교급별 맞춤형 반복 교육 및 홍보 방안 추진

| () |

- (학교) 교내 감염병 확산 방지를 위한 감염병 (의심)환자 관리 강화
- (교육지원청) 관내 학교 감염병 발생 보고사항이 지연 또는 누락되지 않도록 감염병 발생현황을 매일 확인하여 유행여부 판단 및 나이스를 통해 교육청 전송

- 기숙사 운영학교는 입소 예정 학생을 대상으로 보건소를 통해 입소 전 결핵 검진을 받도록 해당 학생 및 학부모에게 안내
- 학교장은 교직원 및 종사자에 대한 결핵감염 예방 및 관리기준을 정하여 결핵검진 및 잠복결핵감염검진을 실시하고 자체 결과유지, 결핵으로부터 안전한 교육환경 조성 및 학생 건강 보호
- 교내 결핵환자 발생 시 초기대응 강화를 통한 확산 방지

: * . (. ())

가)



(3-4)

(, , .)



- 자신의 건강상태에 따라 음식을 선택하는 식생활관리 역량 교육활동 중심의 급식 운영
 - 학생의 기호와 건강을 고려하여 선택할 수 있는 선택·맞춤형 식단 제공
 - 음식을 선택하고, 선택한 음식을 남기지 않는 책임감 교육의 자율배식
- 조리인력과 시설 허용 범위 내에서 일부 선택식단(주요리 선택, 소스 선택, 국선택 등) 제공부터 시작, 조리사 조리실무사와 실행 방안 논의
- 맞춤형 선택식단 제공의 예
 - 죽제공, 알레르기식단, 선택식단, 이벤트식단, 생태·환경식단 등
- 학생 건강상태에 따른 영양상담 프로그램 운영
- 급식 연계 식문화 체험교육 프로그램 운영
 - 학교급식과 지역 식생활 문화를 연계한 체험 교육 프로그램 운영
 - 학교교육(과정)계획서 및 학교급식 운영계획서에 반영하여 운영
 - 급식 관련 주제로 토의·토론, 체험축제 등 학생이 주체가 되는 교육활동 운영



()

- ※ 학교특색에 따라 구성원들이 논의하여 운영할 수 있음
- 교육주체(학생·학부모 등)가 참여하여 논의하는 학교특색 교육급식 운영
- 학교규모, 학교급(초·중등), 학생구성, 지역에 따른 특화 된 교육급식 운영
 - 예) 세계음식 급식학교, 생태·환경 급식학교, 전통문화 급식학교, 당·나트륨 저감화 급식학교 등
- 생태와 환경, 기후위기 대응 교육과 연계한 급식 운영
 - 지역로컬푸드 사용 및 채식식단 제공 등 저탄소 생태교육 급식 운영
 - 음식물쓰레기 줄이기 교육과 연계한 급식 운영
 - 생태·환경 위기 대응 교육 주제 급식운영 정기적인 운영 권장



()

- 지역단위 맞춤형 교육급식 협의체 구성
 - 동일 교육지원청 내 지역단위 맞춤형 교육급식 구성·운영(3~4개 학교 단위 적정)
 - 2023년 목표: 교육지원청별 참여 학교 수 40% 참여 권장
 - 지역단위 맞춤형 교육급식 협의체 구성 시 학교장, 행정실장, 영양(교)사 참여 권장
 - 지역단위 구성학교 중 거점학교 1교 지정 운영 ※ 거점학교는 급식유공활동 표창 시 가산점 부여
- 건강식단 연구 활동(필수)
 - 지역단위 구성학교는 월1회 이상 식단연구 협의회 운영

5-2. 학교의 자율성 기반 교육급식 운영



가

가.



- -



.



- 학교의 자율성과 책무성에 기인하는 학생중심 교육급식 운영 평가 설계 및 실행 문화 조성
- 학교 및 지역의 특색을 반영한 교육급식 운영 과제 '설계-진단-개선'으로 교육급식 운영 내실화
- 소규모 사립유치원 지원체제 구축
 - ※ 학교급식법 시행령 제8조의2에 의거 영양교사 미배치 유치원의 급식관리 지원
 - 지역별 대상 유치원의 현황을 고려하여 교육(지원)청 권역별로 운영
 - 영양교사 유치원 방문을 통한 영양관리 및 식생활 지도 등 급식관리 지원
 - ※ 식단작성 및 영양관리, 위생·안전관리, 식생활지도 및 영양상담 등 지원
 - 유치원 현장방문을 통한 지원 및 식단 및 교육자료 등 지원



- 맞춤형 직무연수 추진단 구성·운영
 - 직무연수 목적 달성 및 연수 만족도 향상을 위해 협의회 구성·운영
 - 구성 : 교육연구사(장학사) 및 연수대상자 중심으로 구성
 - 역할 : 연수 방법 및 프로그램 구성 등 협의
- 맞춤형 교육급식 직무연수(워크숍)
 - 지역단위 맞춤형교육급식 참여 학교의 네트워크 구축에 의한 급식운영 방안 논의와 공유·공감의 장으로 운영(사례 및 분임활동 중심 운영)
 - 교원 직무연수로 운영, 연수 이수 시 연수 시간 인정
- 영양전문인 맞춤형 보수교육 직무연수
 - 국민영양관리법 제20조(보수교육)에 따른 영양전문인 보수교육
 - 영양전문인(영양사면허 소지자)의 전문성 강화 연수(2년마다 6시간 이상 실시)
- 소규모 사립유치원 중심 급식담당자 및 원장 연수

- 대상: 유치원급식 담당자 및 원장(원아 100인 이하, 영양교사 미배치 유치원 중심)
- 연주시기: 상·하반기(권역별로 운영 예정)
- 주요내용: 유치원급식 식단 조리방법 및 위생관리, 원아의 영양관리 및 식생활 지도관리 역량

- 현장의 자발성을 기반으로 한 전문적학습공동체 지원으로 교원의 자율 연구문화 조성
- 교육청과 교육연구회 협력으로 경기도교육청 주요 정책의 현장 적용 가능성 탐색
- 영양(교)사의 자기주도적 역량강화를 위한 자발적 참여로 구성되며, 자율과제형 교육급식연구회 구성·운영
- 학교 현장에 맞는 효과적인 연구 활동 지원으로 교육급식 자료 공동 개발·활용
- 교육연구회 간 연구활동 및 영양수업·상담 공개
- 지역단위 맞춤형 교육급식 거점학교 연계 교육급식연구회 운영

[]

- 정책실행연구회: 경기도교육청 교육급식정책 현장 적용성 연구
- 경기도교사연구회(동아리): 교사의 자기주도적 역량 강화 및 학생중심 교육급식 실현을 위한 현장중심 전문적학습공동체 운영
- 지역단위 맞춤형교육급식 거점학교 연구회: 지역단위 맞춤형교육급식 워크숍 연계

- ()
- 학교현장과 교육청의 소통·공감을 통한 신뢰를 바탕으로 하는 교육급식 정책협의회 운영
- 학교-교육지원청-도교육청 간의 정책협의를 통한 교육급식 정책 실효성 확보
- 정기적이고 지속적인 체계적인 운영(상·하반기 운영)

- 학교로부터 시작하는 교육급식 정책 제안으로 현장 적용 가능한 교육급식 정책 추진을 위한 토론회 운영(매년 11월~12월경)
- 매년 학교가 필요로 하는 논의 주제를 선정하여 운영
 - 2021년 학교로부터 시작하는 학교가 필요로 하는 교육급식 정책 제안 논의
 - 2022년 학교급식 운영 업무 전담 문화 조성을 위한 급식업무 정상화 방안 논의

5-3. 실천중심 영양·식생활 교육과정 운영



가

.

.

.

.

1.

가.

- 3 (가.), 26 (), 13 (),

- ()



-

- 학생·학부모·교직원 영양·식생활교육 정책 요구도 반영(2021년)
- 경기도교육청 모바일 설문조사 (경기교육정책 및 학교급식 문화, 고등학생 1,000명, 2022년)
- 경기도교육청 정책연구 반영(학교급식 진단도구 개발 및 질 제고 프로그램 연구, 2022년)

- 지속가능한 실천적 영양·식생활교육 내실화
- 학생주도 교육급식 활동 및 영양·식생활교육 활성화
- 교육적 학교급식 문화 형성을 통한 영양·식생활교육 기반 조성

- ()

- 학교 교육계획 수립 시 체계적이고 지속적인 교육이 가능하도록 영양·식생활교육 반영(연 2차시/ 필수)
 - 학교교육과정 협의 과정에서 주제 통합으로 '건강'영역 포함 가능
 - 영양·식생활교육은 연간 2차시 이상 정규교육과정으로 편성하고 학교급식 운영과 연계하여 실시

-

[]

- 타교과 연계, 융합, 주제탐구, 프로젝트형, 블랜디드 수업으로 실천적 식생활관리 역량을 위한 영양·식생활교육

[]

- 학교급식 '영양표시제' 및 '알레르기 유발식품 표시제' 관련교육
- 나트륨 및 당류 저감화 식생활 실천 교육
- 식품 안전 교육(식품첨가물 안전, 식중독 예방, 고카페인 식품 섭취 예방) 실천 등
- 식생활에서 기인하는 영양 불균형 시정, 저체중, 성장부진, 과체중, 빈혈, 비만, 당뇨, 고혈압, 식품 알레르기 학생 등에 대한 영양교육 및 영양상담
- 전통 식생활 계승 및 문화에 관한 교육
- 생태(저탄소·로컬푸드)·환경(음식물쓰레기줄이기·자율배식·일회용품 사용 줄이기 등) 주제 영양·식생활교육

- 유치원: 놀이를 통해 심신의 건강과 조화로운 발달을 통한 바른 식습관 기초 형성
 - 신체운동·건강, 의사소통, 사회관계, 예술경험, 자연탐구 5개 영역의 경험과 놀이를 통한 교육
 - 3~5세 유아가 경험해야 할 내용으로 구성하며 초등학교와의 연계성을 고려하여 구성
- 초등학교: 모든 아이를 위한 기본 영양·식생활 교육
 - 미각교육, 수업연계 영양상담(채소야 친구하자), 지역사회 연계 텃밭 체험 등
 - 학교 내 학생들의 식생활 체험을 나눌 수 있는 공간 마련 등
- 중학교: 자유학기 연계 영양·식생활분야 진로탐색
 - 중학교 교과연계, 융합, 프로젝트, 블렌디드 수업, 자유학기제 주제선택, 동아리 활동 연계
 - 창의적체험활동(자율·자치활동) 학생주도성 프로젝트 연계 생태·환경 영양·식생활 교육
 - 일상적으로 학생들이 교육급식에 관한 공감과 소통을 나눌 수 있는 학생참여 공감 코너 마련
- 고등학교: 선택교과 연계 영양·식생활분야 진로선택형
 - 고등학교 선택교과 및 융합, 주제탐구, 프로젝트, 블렌디드 수업
 - 학생 진로 맞춤형 창의적체험활동 (자율·자치, 동아리, 진로) 운영
- .
- 식품의약품안전처, 농림축산식품부, 경기도청 등 연계 체험 프로그램 활용 등

2. .

『영양·식생활교육 중심학교』

지역특색 반영 학생주도 영양·식생활교육 실천과 학교 자율성 기반 학교급식 문화를 향상하여 영양·식생활교육 활성화에 기여하는 학교

가.

- .
- .
- .
- .
- .
- 영양·식생활교육 중심학교를 희망하는 유·초·중·고·특수학교
- 권역별(4권역) 지정으로 총 16개교 지정(※ 국단위 교육지원청 2교 이상 추천 권장)
- 권역별 단위로 최종 지정하며 동일 지역에서 4교 이상 지정 가능
- : 2023. 3 ~ 2024. 2
-

- 학교급식 진단도구 활용 영양·식생활교육 문화 조성 및 질 제고 프로그램 운영
- 학생 건강역량(식생활 역량) 기반 실천중심 영양·식생활 교육 과정 편성·운영
- 학생이 주도적으로 기획하고 실천하는 영양·식생활교육 프로그램 운영
- 학생 건강역량(식생활 역량) 향상을 위한 전문적학습공동체 운영

- 융합적 영양·식생활교육 운영 방법 다양화
 - 학교교육과정에 건강을 주제로 교육과정 재구성 실시(교과통합형, 융합형 권장)
 - 학생 건강,영양·식생활, 요리 관련 동아리 및 학교행사 운영(※ 교과, 비교과 연계 운영)
 - 학생 건강 상태 분석을 통한 개별 또는 집단 영양·식생활 처방
- 단위학교 및 지역특색 반영 영양·식생활교육 프로그램 운영
 - 교육과정 워크숍, 교육공동체 대토론회, 학생, 학부모 의견수렴을 통한 단위학교 영양·식생활교육 과정 운영

○

○

1

3.

가.

○

()

○

○

()

- 학교급별 맞춤형 업무 매뉴얼 제공으로 안정적 급식운영 지원
- 학교교육과정과 연계 교육 자료 지원으로 영양·식생활교육 기반 구축

○

- 신규 및 저경력 영양(교)사 업무지원단 및 연수 운영(신규 및 저경력, 3월)
- 영양(교)사 영양·식생활교육 지역 리더 과정 연수 운영(25개,초·중·고 75명)

○

- 지역특색을 반영한 영양·식생활교육 중심학교 프로그램 운영
- 지자체 식생활교육 지원사업과 연계 추진
- 농식품부 지정 우수 농촌 식생활 체험 공간 활용
- 지역 보건소의 영양플러스사업 및 건강증진 사업과 연계 운영
- 영양(교)사, 영양사, 영양전문가의 재능기부, 봉사활동 연계 운영
- 경기도 학교대상 영양(교)사 식생활 교육 지원사업 연계 운영

5-4. 생태·환경 주제 영양·식생활교육 프로젝트 운영


가


가

1. .

가.

○ .

○ .

.

○ .



○ .

- 2022년 개정교육과정에 따른 경기도형 영양·식생활교육 과정 보완
- 학교급별 '기후위기 대응' 채식 및 저탄소 식단 제공 방안 및 교육자료 연구
- 생태·환경 연계 영양·식생활 교육자료 개발 및 실천적 방법 연구

○ .

- 생태·환경 영양식생활교육 교육공동체 참여를 통한 현장 적합성 제고
- 학생·학부모 참여 교육급식 운영 및 영양·식생활교육 관련 문제상황 발견과 실행사례 연구

2. .

가.

○ . . .

가

○ . . .

(全)

○

.

○

가

.

-

3. $(\quad \cdot \quad)$ $(\quad \cdot \quad)$

가.

-

-

-

-

-

- 학교급별 자율배식, 선택식단, 샐러드바형 연계 교육자료 개발
- 학생 주도형 자율배식 운영사례 공모

가.

-

-

-



- (자율) 학생의 다양하고 창의적인 의견이 반영된 학생주도 영양·식생활 교육
- (균형) 나와 공동체의 건강하고 균형된 식생활 실천을 위해 지속가능성, 공동체성 등 다양한 가치를 포함한 영양·식생활 교육
- (미래) 학생 개개인의 건강하고 행복한 미래를 위한 영양·식생활 교육

- 학교급별(초·중등) 학생주도 교육급식 및 영양식생활교육 길라잡이
- 내용: 학생주도 교육급식 운영 절차, 방안, 활동 사례 등
- 공유: 업무포털 학교안내, 경기교육모아포털, 경기학생인원광장 게시
- 확산: 학교장·교감 지구장학 협의회 안내, 학생자치회 담당교사, 영양(교)사 연수



(2022)

지금, 지속가능, 지역, 지구, 지혜의 가치를 학교급식에서 학생들이 만나는 5가지 옴니버스 이야기
 ※ 경기도교육청 유튜브 홍보영상 : '너희가 오지(知)를 알아?
https://www.youtube.com/watch?v=AG7_NIMgoJs&t=43s

2.

가.



가



- 교육연구회: 학생주도 영양·식생활교육 우수사례 발굴, 현장 적용성 연구
- 자율연구회: 학생자치회 연계 급식활동 내실화를 위한 학교 밖 전문적 학습공동체 운영
- ※ 영양·식생활교육 중심학교 연계

5-7. 학부모참여 영양·식생활교육 정책 활성화



가

1.

가.



.



- 학부모 의견수렴 및 참여 활성화로 급식 이해 및 신뢰성 제고
- 학교급식에 대해 점검·확인·관찰이라는 감시의 관점보다는 진단, 소통하고 협력하는 문화에 중점



- 경기 영양·식생활교육 정책 현장적용 방안을 공유하고 발전 방향 논의
- 시기: 2023. 5월, 10월 예정
- 목적: 학생의 일상의 건강한 식생활을 위한 학부모의 급식 정책 참여 활성화 방안 모색
- 내용: 학교급식 학부모 참여 사례 공유·의견 나눔
- 공유: 경기도교육청 누리집, 교육급식정보 나눔방
- 환류: 의견수렴 및 정책 논의 결과 등을 고려하여 영양·식생활교육 정책 수립

2.

가.



.



[경기 교육급식 '정책동행' 온라인 연수

- 대상: 지역별 초,중,고 대표 학교급식소위원회 위원장
- 연수시기: 연 1회(2023년 4월 예정)
- 연수시간: 2시간
- 연수방법: 대면연수
- 주요내용: 경기 영양식생활교육 및 학교급식 문화 함께 만든다. 최신식품 트렌드 동향과 음식윤리

[온라인 식생활 특! '반올림 성장' 동영상 교육자료 제공

- 대상: 유아~ 고등학교 학부모
- 연수시기: 상시 (2023년 5월)
- 연수방법: 경기도교육청 유튜브, 경기교육모아[교육급식정보나눔방]
- 주요내용: '학생성장과 영양' 지속가능한 식생활로 채우다.

[지속가능한 '자연생태' 찾아가는 학부모 체험 연수

- 대상: 초등 ~ 고등학교 학부모
- 연수시기: 2023년 10월~11월 예정
- 연수방법: 학교별, 지역별 그룹 단위로 찾아가는 연수(총 4팀 예정)
- 주요내용: 우리 전통장 담그기 연수 등



2023년 학생건강과 정책추진 기본계획

미래교육의 중심
새로운 경기교육

자율 균형 미래