

미래교육의 중심

새로운 경기교육

---

# 2024학년도 자율장학 운영 계획

---



2024. 1.

경기도교육청  
(교육과정정책과)

## 2024학년도 교육과정정책과에서는

자율적인 학교, 주도성을 키우는 교육과정을 지향합니다.

1

⋮

사유하는 학생, 깊이있는 수업을 만들어갑니다.

2

⋮

성장이 있는 교실, 학습으로의 평가를 확대합니다.

3

⋮

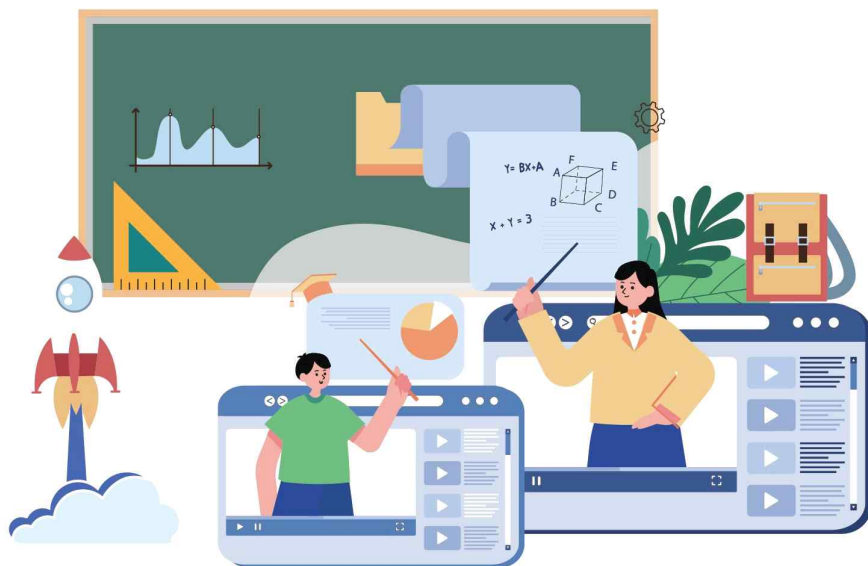
균형있는 성장, 기초학력 보장을 위해 노력합니다.

4

⋮

변화하는 학교, 학교평가·자율장학으로 지원합니다.

5

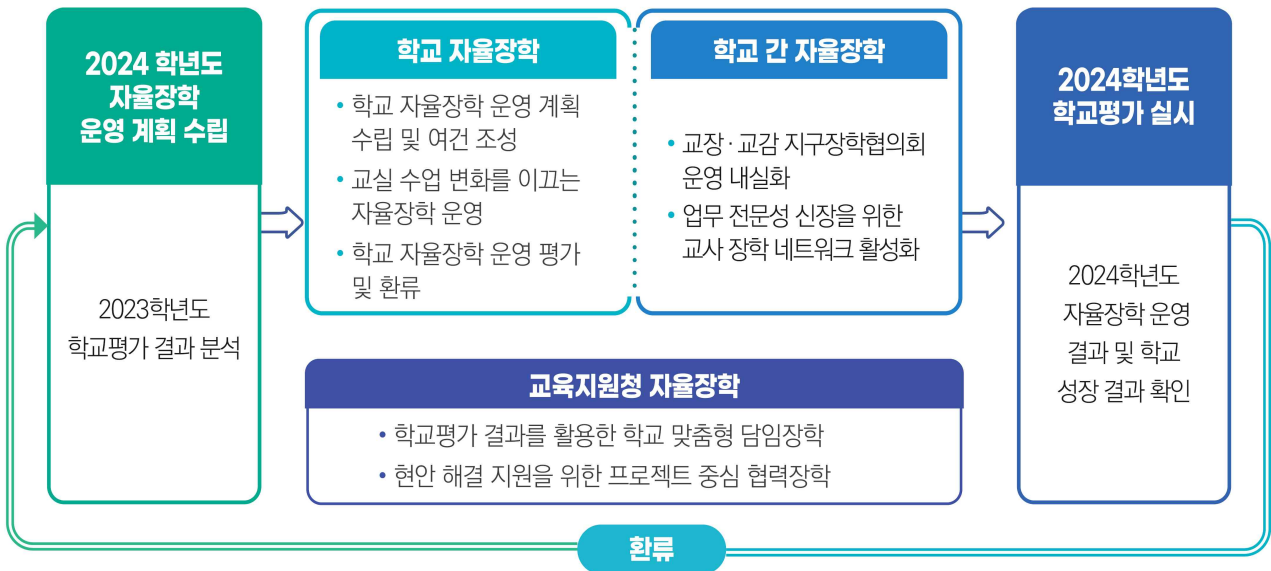


# 2024학년도 자율장학 운영 계획

교육과정정책과 학교정책담당



## 2024 자율장학 운영 체계



## I 근거

- 초·중등교육법 제7조(장학지도)<sup>1)</sup> 및 동법 시행령 제8조(장학지도)<sup>2)</sup>
- 경기도지구장학협의회 운영 규정(경기도교육훈령 제272호)
- 2024 경기교육 기본계획(정책기획관-18517, 2023.12.14.)
- 2024 교육과정정책과 정책추진 기본계획(교육과정정책과-189, 2024.1.4.)

## II 목적

- 교실 수업 변화를 위한 교육과정·수업·평가 중심의 학교 자율장학 운영
- 교원의 성장 기회 확대를 위한 학교 간 자율장학 운영
- 학교별 맞춤 장학 지원을 위한 교육지원청 자율장학 운영

1) 제7조(장학지도) 교육감은 관할 구역의 학교를 대상으로 교육과정 운영과 교수(教授)·학습방법 등에 대한 장학지도를 할 수 있다.

2) 제8조(장학지도) 교육감은 법 제7조에 따라 장학지도를 하는 경우 매 학년도 장학지도의 대상·절차·항목·방법 및 결과처리 등에 관한 세부계획을 수립하여 이를 장학지도 대상학교에 미리 통보하여야 한다.

### ▶▶▶ 학교 자율장학

- 2023학년도 학교평가 결과 분석을 통한 학교 자율장학 운영 계획 수립
- 교육과정·수업·평가 중심의 교원 역량 강화를 위한 학교별 자율장학 운영 계획 수립
  - 모든 교사, 모든 교과가 참여하는 수업장학 활성화 방안 포함
- 자기장학, 임상장학, 약식장학, 동료장학(학교 안 전문적학습공동체 포함), 학교 자체 연수 등을 포함한 학교 맞춤형 자율장학 운영 계획 수립

### ▶▶▶ 학교 간 자율장학

- 교장·교감 지구장학협의회를 통해 경기교육 정책 논의 및 지역 교육 의제 발굴, 학교 경영 사례 공유 및 지역 공동 과제 해결
  - 경기교육 정책에 대한 현장 의견 수렴을 통해 상향식 정책 제안
  - 지역 현안 과제 해결을 위한 공동 논의 및 지역교육 발전 방안 모색
- 교사 장학 네트워크를 통해 학교 간 정보 공유 및 업무 전문성 신장
  - 동일 업무 중심의 네트워크, 수업 연구 중심의 네트워크 등 다양한 주제별 구성 및 운영

### ▶▶▶ 교육지원청 자율장학

- 담임장학사와 담임장학교 간 지속적 관계 형성을 통해 학교별 맞춤형 담임장학 운영
  - 학교평가 결과 등 데이터 누적 관리를 통해 학교별 집중 지원 필요 사항 및 우수 사항 등을 분석하여 학교별 지원 방안 모색
- 교실 수업 변화를 위한 교육과정·수업·평가 중심의 담임장학 운영
  - 경기도교육감 행정권한 위임에 관한 조례 제6조 제2호<sup>3)</sup>에 근거한 장학 실시
- 학교 긴급 현안 발생 시 프로젝트 중심 협력장학을 통해 교육지원청 구성원별 각 전문성에 따른 집중 지원 장학 실시
  - 교육전문직원 및 일반직 공무원 전원 참여, 사안별 지원 그룹 편성·운영

3) 제6조(교육장에게 위임하는 사항) 교육감은 다음 각 호의 권한을 교육장에게 위임한다.

1. 공립·사립의 유치원·초등학교·중학교·고등공민학교 및 이에 준하는 각종학교의 운영·관리에 관한 지도·감독
2. 제1호의 각급 학교의 교수학습활동 및 진로지도, 강사확보·관리 등 교육과정 운영 지도

## 교사와 학교의 성장을 지원하는 학교 자율장학

## □ 학교 자율장학 계획 수립 및 여건 조성

- (도교육청) 자율장학 운영 컨설팅을 위한 인력풀 제공 및 연수 지원
- (교육지원청)
  - 자율장학 업무 담당교사 연수 운영 및 자율장학 운영 계획 수립 컨설팅 지원
  - 「학교 안 전문적학습공동체 운영 지원 계획」 수립 및 지원
    - 직무연수를 신청한 학교에 대해서는 「2024 교원 직무연수 승인 계획」(교원인사과)에 따라 직무연수 승인 및 이수 처리 관리 철저
- (학교)
  - 학교평가 결과 분석을 통한 학교 자율장학 운영 계획 수립
    - 전년도 학교평가 결과 분석 → 학교자율과제(또는 중점과제) 선정 → 교원 역량 강화를 위한 학교 자율장학 운영 계획 수립
  - 학교 및 교원의 특성, 여건 등을 고려하여 학교별 맞춤형 장학 계획 수립
    - 자기장학, 임상장학, 약식장학, 동료장학(학교 안 전문적학습공동체 포함), 학교 자체 연수 등
    - 자율장학 운영 계획 안에 ‘학교 안 전문적학습공동체 운영 계획’ 포함

	직무연수를 신청하지 않는 경우	직무연수를 신청하는 경우
계획서 작성	<ul style="list-style-type: none"> <li>• 형식, 내용 등 학교 자율로 작성</li> </ul>	<ul style="list-style-type: none"> <li>• 과정명, 학습공동체명, 주제, 교육과정, 기간, 시간, 인원 등 직무연수 승인에 필요한 내용을 반드시 포함하여 작성</li> </ul>
구성	<ul style="list-style-type: none"> <li>• 인원과 관계없이 학년, 교과, 주제별 등 자율 구성</li> <li>• 1인이 다수의 공동체 참여 가능</li> </ul>	<ul style="list-style-type: none"> <li>• 소속 교직원 3인 이상으로 구성</li> <li>• 1인이 다수의 공동체 참여는 가능하나 직무연수 학점은 1개 공동체만 인정</li> </ul>

※ 학교 안 전문적학습공동체는 전 교직원 참여 원칙, 직무연수 신청은 학교 자율적 결정

- 자율장학 운영을 위한 학교 문화 및 여건 조성
  - 협업 및 연구 활동이 이루어질 수 있는 시·공간 확보, 교육과정 운영 및 수업에 전념할 수 있는 지원 체제 구축 등

## □ 교실 수업 변화를 이끄는 자율장학 운영

### ○ (도교육청)

- 학교 자율장학 운영을 위한 장학자료 개발 및 보급
- 자율장학 리더교원(2기) 및 자율장학 최고관리자 과정 연수 기획·운영

### ○ (교육지원청)

- 수업장학 활성화를 위한 교육지원청 자체 연수 기획·운영
- 교실 수업 변화를 위한 교육과정·수업·평가 중심의 담임장학 실시
- 담임장학 활용한 학교 안 전문적학습공동체 운영 내실화 지원

### ○ (학교)

- 교육과정·수업·평가 중심의 교원 역량 강화를 위한 수업장학 활성화
  - 수업 전문성 신장과 교원 간 상호 성장 지원을 위한 연간 수업 공개 및 나눔 활성화
- 교사의 성장과 연구하는 학교 문화 조성을 위해 학년, 교과 협의회, 학교 안 전문적학습공동체 등 수업 연구 모임 활성화
- 교사 개인의 전문성 신장을 위한 자기장학 활성화
  - 도교육청 및 교육지원청, 교육연수원, 학교 자체 연수 등의 다양한 연수 과정 참여
  - 자율장학 참여를 통한 자기 성찰 및 지속적인 자기 계발 계획 수립 및 실천

## □ 학교 자율장학 운영 평가 및 환류

### ○ (도교육청)

- 학교 자율장학 우수사례 발굴 및 사례집 제작·보급

### ○ (교육지원청)

- 학교평가-자율장학 연계를 위한 학교평가 운영 지원 및 컨설팅
- 자율장학 우수 사례 발굴 및 교육장 표창

### ○ (학교)

- 학교평가를 통해 자율장학 운영 결과 분석 및 개선 방안 모색
- 학년말 교육과정(교육활동) 평가회 등을 통한 학교평가 결과 공유
  - 학교평가 결과를 다음 학년도 학교 자율장학 운영 계획에 반영하여 환류



## 교원의 성장 기회 확대를 위한 학교 간 자율장학

### □ 교장·교감 지구장학협의회 운영 내실화

- (도교육청) 교장·교감 지구장학협의회 지구대표 워크숍 운영(분기별 1회)
- (교육지원청)
  - 교장·교감 지구장학협의회 구성 및 운영 지원
    - 지역 여건 및 규모, 학교 수, 예산 지원 방식 등을 고려하여 교육지원청 운영 지원 계획 수립
  - 운영 내실화를 위한 운영 계획 검토 및 지속적인 모니터링
- (교장·교감 지구장학협의회)
  - 경기교육 정책에 대한 의견 제안 및 수렴을 통한 상향식 정책 제안
    - 지구 내 의견 수렴 → 도교육청 주관 지구대표 워크숍에서 정책 제안
  - 학교경영(지원) 사례 및 성과 공유를 통해 학교경영(지원) 역량 강화
  - 지역 공동과제 및 현안 해결을 위한 협의를 통해 지역교육 발전 도모

### □ 교사 장학네트워크

- (도교육청) 교사 장학네트워크 운영 현황 관리 및 우수사례 발굴
- (교육지원청)
  - 교사 장학네트워크 조직 전 운영 유형, 운영 방법 등 수요 조사
  - 지역 특성과 교원의 요구를 반영한 다양한 교사 장학 네트워크 구성
    - 수석교사 장학네트워크, 교과별(학년별) 장학네트워크 등의 수업 연구 중심 구성
    - 교육과정부장 장학네트워크, 교무부장 장학네트워크, 학생부장 장학네트워크, 진로전담교사 장학네트워크 등 업무 중심 구성
  - 지역 현안 해결 및 공동연구 활동이 가능하도록 인원 구성
  - 운영 주제에 따라 교육지원청 업무담당자와 연계하여 운영 가능
- (교사 장학네트워크)
  - 학교별 사례 공유, 상호 컨설팅, 전문가 연수 등을 통한 전문성 신장
  - 네트워크 구성원과 공동 논의를 통하여 운영 계획 수립



### 학교별 맞춤 지원을 위한 교육지원청 자율장학

#### □ 학교평가 결과를 활용한 학교 맞춤형 담임장학

- (도교육청) 담임장학 운영 우수사례 발굴 및 공유
- (교육지원청)
  - 교육지원청 규모, 학교 수를 고려한 담임장학 구성 및 운영
  - 학교평가 결과 분석을 통해 학교별 필요 사항을 숙지, 맞춤형 지원이 투입될 수 있도록 담임장학 실시
  - 교실 수업 변화를 위해 교육과정·수업·평가 중심의 담임장학 운영
    - 담임장학교 자율장학 운영 계획을 통해 학년/교과 협의회 및 학교 안 전문적학습공동체 운영 현황, 수업장학 활성화 방안 등을 확인하고, 필요한 사항 지원
  - 지속적인 관계 형성을 통해 담임장학교 현안 발생 시 프로젝트 중심 협력장학 방안 모색

#### □ 현안 해결 지원을 위한 프로젝트 중심 협력장학

- (도교육청) 프로젝트 중심 협력장학 우수사례 발굴 및 공유
- (교육지원청)
  - 담임장학 포함 각종 장학활동 중 학교 교육활동 및 학교 경영활동 전반에 대한 모니터링, 해결이 필요한 현안 발생 시 종합지원
  - 교육지원청 구성원별 각 전문성에 따라 교육전문직원 및 일반직공무원 전원 협력·참여하는 집중지원 장학 실시
  - 교육지원청 자율장학 운영 계획에 사안별 협력 그룹 편성 및 운영 포함
  - 학년말에 담임장학, 프로젝트 중심 협력장학에 대한 만족도 및 현장 의견 청취 기회 마련, 평가 결과를 차년도 계획 수립에 반영

## V

### 기대효과

- 교육과정·수업·평가 중심의 학교 자율장학으로 교사와 학교의 성장
- 소통과 협력을 통한 학교 간 자율장학으로 교원의 성장 기회 확대
- 데이터 기반의 교육지원청 자율장학으로 학교별 맞춤 장학 지원